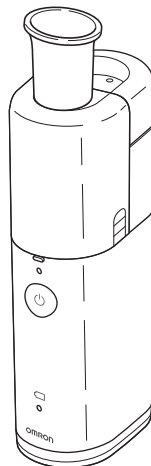


OMRON

دليل الإرشادات

MESH NEBULIZER

MicroAIR U100 (NE-U100-E)



AR

• العربية

All for Healthcare

جدول المحتويات

٣	دواعي الاستخدام.....
٤	احتياطات الأمان المهمة.....
٧	المميزات والفوائد.....
٨	محتويات عبوة OMRON MicroAIR U100.....
٩	أسماء الأجزاء ووظائفها.....
١١	قبل استخدام المنتج لأول مرة.....
١٢	كيفية تركيب البطاريات واستبدالها.....
١٣	استخدام مهايئ التيار المتردد (اختياري).....
١٤	كيفية تجميع الوحدة وتعبئة حاوية الدواء.....
١٧	كيفية الاستنشاق باستخدام OMRON MicroAIR U100.....
١٩	كيفية تنظيف الوحدة بعد كل استنشاق.....
٢٢	كيفية تعقيم الأجزاء.....
٢٤	كيفية استبدال غطاء الشبكة.....
٢٤	ملحقات طبية اختيارية.....
٢٥	تحري الأخطاء وإصلاحها.....
٢٧	بيانات فنية.....
٣١	الضمان.....

عملينا العزيز ،

AR

نشكرك على شراء جهاز استنشاق البخار OMRON MicroAIR U100. عند قيامك بشراء بخاخ MicroAIR U100، فقد اخترت جهازاً مبتكراً عالي الجودة. أثناء تصنيع الجهاز، تم وضع المتانة وسهولة الاستخدام نصب أعيننا. وقبل استخدام جهاز استنشاق البخار لأول مرة، الرجاء قراءة الدليل بعناية. إذا كانت لديك أية استفسارات حول كيفية الاستخدام، الرجاء الاتصال بخدمة عملاء OMRON على العنوان المدون على العبوة أو بدليل الإرشادات هذا. وسيكونون في غاية السعادة لمساعدتك.

OMRON HEALTHCARE EUROPE B.V.

الغرض الطبي	هذا المنتج مخصص للاستخدام في علاج التنفس لحالات اضطراب الجهاز التنفسي.
المستخدم المستهدف	• الخبراء الطبيون المعتمدون قانونيًا، مثل الطبيب أو الممرض والمعالج أو العاملين في الرعاية الصحية أو المريض تحت توجيه الخبراء الطبيين المؤهلين. • ويجب أيضًا أن يكون المستخدم قادرًا على فهم التشغيل العام لجهاز MicroAIR U100 ومحتويات دليل الإرشادات.
المرضى المستهدفون	يجب عدم استخدام هذا المنتج بواسطة المرضى غير حاضري الذهن أو الذين لا يتنفسون بشكل طبيعي.
البيئة	هذا المنتج مخصص للاستخدام في منشأة طبية، مثل المستشفى والعيادة ومكتب الطبيب وفي غرفة مخصصة من منزل عام.
فترة التحمل	فيما يلي بيان فترات التحمل، شريطة استخدام المنتج لبخ الدواء مرتين يوميًا لمدة ١٠ دقائق في كل مرة وفي درجة حرارة غرفة تبلغ (٢٣ درجة مئوية). قد تختلف فترة التحمل تبعًا لبيئة الاستخدام. قد يؤدي الاستخدام المتكرر إلى تقصير فترة التحمل.
الوحدة الرئيسية	٥ سنوات
حاوية الدواء	سنة واحدة
غطاء الشبكة	سنة واحدة
جزء الفم	سنة واحدة
قناع (بولي فينيل كلوريد)	
(الستايرين-الإيثيلين بيوتيلين-الستايرين)	سنة واحدة
مهايك القناع	سنة واحدة
احتياطات الاستخدام	يجب مراعاة التحذيرات والتنبيهات الموضحة في دليل الإرشادات.

احتياطات الأمان المهمة

يقدم هذا الجزء معلومات حول كيفية استخدام المنتج بأمان وكيفية الوقاية من تعرضك أنت والآخرين للإصابة، وكذلك حماية الجهاز من التلف.

احتفظ بهذه الإرشادات للرجوع إليها في المستقبل.

⚠ تحذير: يشير إلى وجود مخاطر محتملة قد تؤدي، في حالة عدم تجنبها، إلى الوفاة أو وقوع إصابات بالغة.

(الاستخدام)

- اتبع إرشادات الطبيب المعالج أو الصيدلي لتحديد نوع ونظام العلاج والجرعات المناسبة لك.
- إذا شعرت بأي تفاعلات أرجية أو أية صعوبات أخرى أثناء الاستخدام، فتوقف عن استخدام الجهاز على الفور واستشر طبيبك.
- احفظ الجهاز بعيداً عن متناول الرضع والأطفال غير الخاضعين للرقابة.
- تخلص دائماً من أي دواء متبقي بعد الاستخدام، واستخدم جرعات دوائية جديدة كل مرة.
- يجب عدم استخدام هذا المنتج مع المرضى الغائبين عن الوعي أو الذين لا يتنفسون بشكل طبيعي.
- لا تستخدم الماء فقط داخل جهاز استنشاق البخار لأغراض الاستنشاق.
- لا تلمس العنصر الهزاز أثناء تشغيل الجهاز.
- لا تستخدم الجهاز في مكان قد يتعرض فيه إلى غاز قابل للاشتعال.
- تجنب استخدام الجهاز أو تخزينه في مكان رطب، كالحمام مثلاً.
- لا تترك الجهاز أو أجزائه في الأماكن التي قد تتعرض فيها لدرجات حرارة مرتفعة للغاية أو أية تغيرات في الرطوبة، مثل ترك الجهاز في سيارة أثناء الأشهر الدافئة أو الحارة أو في مكان تكون فيه معرضة لأشعة الشمس المباشرة.
- لا تستخدم الجهاز في دوائر التخدير أو التنفس الصناعي.

(مصدر التيار الكهربائي)

- لا تقم بتشغيل الجهاز باستخدام مهائى تالف للتيار المتردد.
- قم بتوصيل مهائى التيار المتردد بمنفذ طاقة مجهز بمستوى الجهد الكهربائي المناسب.
- لا تستخدم مقيس متعدد المنافذ.
- لا توصل مهائى التيار المتردد أو تفصله بأيدي مثبلة أبداً.

AR

احتياطات الأمان المهمة

(التنظيف والتعقيم)

- نظّف أجزاء المنتج وطهرها قبل استخدامه لأول مرة، وبعد التوقف عن استخدامه لفترة طويلة، وحين تكون الأجزاء ملوثة.
- نظّف المنتج بعد كل استخدام وطهره يوميًا أثناء الاستخدام العادي.
- عندما يستخدم المنتج أشخاص مختلفون، نظّف أجزاء المنتج وطهرها بعد استخدام كل شخص.
- اتبع إرشادات الشركة المصنعة للمعقم وحرص على عدم وجود بقايا من المعقم على المنتج بعد تطهيره.
- دع أجزاء المنتج تجف بعد تنظيفها وتطهيرها وقبل أن تُعيد تركيب المنتج وقم بتخزينه في مكان نظيف، حتى لا يتلوث.
- لا تمرر الوحدة الرئيسية (عدا العنصر الهزاز والمنطقة المحيطة به) ومهائى التيار المتردد في الماء أو في أية سوائل أخرى.
- تجنب سكب الماء أو الدواء على الوحدة الرئيسية أو على مهائى التيار المتردد.

⚠ تنبيه: يشير إلى موقف خطير محتمل والذي إن لم يتم تجنبه، فقد يؤدي إلى وقوع إصابات بسيطة أو متوسطة أو أضرار مادية.

(الاستخدام)

- يجب أن يشرف أحد الوالدين أو ولي الأمر على استخدام الأطفال أو الأشخاص المعاقين للجهاز إشرافًا دقيقًا، أو عند استخدام الجهاز عليهم أو بالقرب منهم.
- لتجنب تراكم مخلفات من الدواء على الوجه، احرص على مسح الوجه بعد إزالة القناع.
- لا تدع الدواء المُبخّر يدخل العينين.
- تجنب تشغيل البخاخة عندما تكون حاوية الدواء فارغة.
- هذا المنتج مخصص للاستخدام الأدمي فقط.
- استخدم فقط الملحقات الأصلية والاختيارية من OMRON المخصصة لهذا الجهاز.
- لا تضيف أكثر من ١٠ مللي لتر من الدواء إلى حاوية الدواء.
- لا تعرض الجهاز لأي صدمات قوية مثل السقوط على الأرض.
- لا تقم بتغطية الوحدة الرئيسية بغطاء أو منشفة أو أي نوع آخر من الأغطية خلال استخدامها.
- لا تقم بتفكيك أو محاولة إصلاح الوحدة الرئيسية أو مهائى التيار المتردد.
- تجنب وخز الشبكة باستخدام دبوس أو قطن.
- أثناء استخدام الجهاز، تأكد من عدم وجود أي هاتف جوال أو أية أجهزة كهربائية أخرى تنبعث منها مجالات مغناطيسية في نطاق ٣٠ سم. فقد يؤدي ذلك إلى تدهور أداء الجهاز.

احتياطات الأمان المهمة

(مصدر التيار الكهربائي)

- لا تستخدم إلا مهائى التيار المتردد الأصلي.
- أدخل قابس الطاقة بالكامل داخل المنفذ.
- امسح الغبار عن قابس الطاقة.
- احرص على ألا تفعل ما يلي عند التعامل مع مهائى التيار المتردد:
 - لا تقطعه.
 - لا تعيث به.
 - لا تنته أو تسحبه بقوة.
 - لا تربه أثناء الاستخدام.
 - لا تضعه تحت أشياء ثقيلة.
 - لا تقرص عليه.
- لا تستخدم أسلاك الإطالة، بل قم بتوصيل سلك الطاقة مباشرة داخل المنفذ.
- لا تسحب سلك الطاقة لفصل قابس الطاقة من المنفذ.
- احرص على نزع السلك من قابس الطاقة بأمان.
- افصل قابس الطاقة إذا لم تكن ستستخدم الجهاز لفترة طويلة.
- انزع دائماً مهائى التيار المتردد من الجهاز قبل التنظيف.
- استبدل البطاريات القديمة بأخرى جديدة على الفور. استبدل زوج البطاريات في نفس الوقت.
- انزع البطاريات في حال عدم استخدام الوحدة لمدة ثلاثة أشهر أو أكثر.
- لا تستخدم أنواع مختلفة من البطاريات معاً.
- لا تستخدم بطاريات مستخدمة وجديدة معاً.
- لا تستخدم بطاريات ليثيوم.

(التنظيف والتعقيم)

- لا تستخدم فرن المايكروويف لتجفيف الأجزاء أو عليها.
- لا تستخدم مجفف الشعر لتجفيف الأجزاء.
- لا تستخدم غسالة الأطباق لغسيل الأجزاء أو تجفيفها.
- لا تترك محلول التنظيف داخل أجزاء جهاز استنشاق البخار. اشطف أجزاء جهاز استنشاق البخار بماء الصنبور النظيف بعد تعقيمها.
- قم بتخزين الجهاز ومكوناته في مكان جاف وآمن.

احتياطات الأمان العامة

- تجنب استخدام الجهاز لأغراض أخرى بخلاف الاستنشاق.
- لا تستخدم أبداً البنزين أو مخفف الطلاء في التنظيف.

المميزات والفوائد

في MicroAIR U100، يتم خروج المزيج المتطاير بضغط الدواء السائل عبر فتحات دقيقة إلى الشبكة المعدنية. ويتم ذلك من خلال عنصر هزاز من التيتانيوم، والذي يهتز بتردد مرتفع.

حجم صغير سهل الحمل.

يمكن الاحتفاظ بالجهاز داخل أي حقيبة يد أو حقيبة عمل. يمكن للجهاز أن يقدم التشغيل المستمر لمدة حوالي 4 ساعات باستخدام بطاريتين AA/LR6 فقط بحيث يوفر دواعك في متناول يديك في أي مكان تذهب إليه، وبغض النظر عما تقوم به.

إمكانية الاستنشاق بزوايا مختلفة

يوفر الجهاز إمكانية الاستنشاق بزوايا مختلفة مع ضخ البخار الثابت. ولذلك يمكن استخدام الجهاز أثناء النوم على السرير أو يمكن استخدامه لطفل/رضيع محمول بين ذراعي من يعتني به.

تشغيل هادئ

يتيح التشغيل الهادئ للجهاز إمكانية الاستخدام المباشر. عدم صدور أي ضجيج مزعج، مما يعني علاجًا هادئًا حتى أثناء استخدامه لطفل نائم.

تشغيل بسيط بواسطة زر واحد

توافق مع أدوية متعددة

تتميز بسهولة التجميع، والإعداد البسيط

OMRON MicroAIR U100 محتويات عبوة

تتوفر الأجزاء التالية بالعبوة:

جزء الفم



مهايين القناع



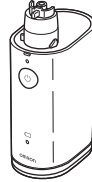
غطاء الشبكة



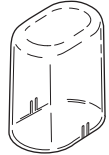
حاوية الدواء



الوحدة الرئيسية



غلاف الوحدة الرئيسية



قناع البالغ (بولي فينيل كلوريد)



قناع الطفل (بولي فينيل كلوريد)



البطاريات
(2x AA/LR6)



- حقيبة مرنة
- دليل الإرشادات
- دليل الإعداد السريع

AR

أسماء الأجزاء ووظائفها

غطاء الشبكة

تحتوي على شبكة معدنية للبخاخ.



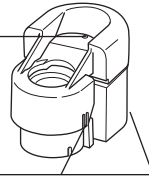
الشبكة

يخرج الدواء المبخّر من خلال مسام دقيقة.

حاوية الدواء

فتحة الهواء

تثبيت عملية ضخ البخار.



زر فتح غطاء حاوية الدواء

يمكن فتح حاوية الدواء عند الضغط على الأزرار الموجودة على كلا الجانبين.

الوحدة الرئيسية

العنصر الهزاز

يهتز طرف العنصر الهزاز بتردد عالٍ ويعمل على دفع الدواء عبر مسام الشبكة.

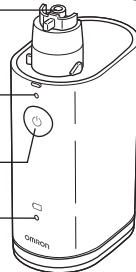
مؤشر الطاقة

يضيء مؤشر باللون الأخضر عند تشغيل الطاقة.

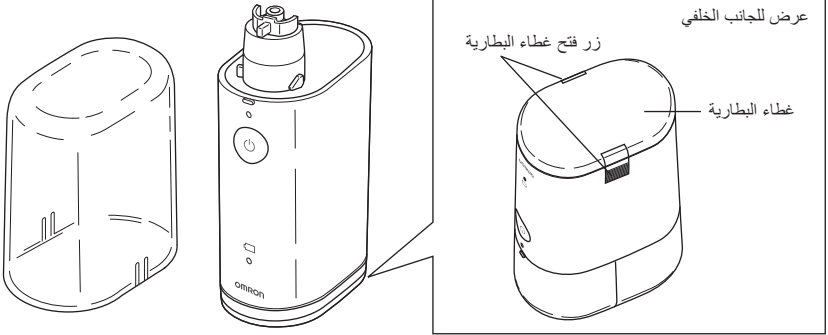
زر (⏻) ON/OFF

مؤشر انخفاض البطارية

يضيء مؤشر باللون البرتقالي عند انخفاض البطارية.



أسماء الأجزاء ووظائفها



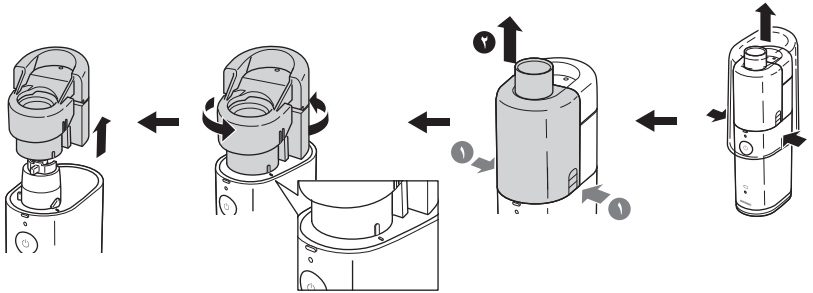
غلاف الوحدة الرئيسية

يحمي الوحدة الرئيسية مع حاوية الدواء المرفقة وغطاء الشبكة خلال فترة التخزين.

قبل استخدام المنتج لأول مرة

- قبل الاستخدام لأول مرة: (١) اقرأ دليل الإرشادات بعناية
(٢) قم بتفكيك الأجزاء وتنظيفها وتعقيمها

التفكيك



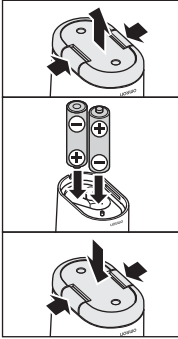
كيفية تركيب البطاريات واستبدالها

تركيب البطاريات

١. انزع غطاء البطارية الموجود على الجانب السفلي عن طريق الضغط على أزرار التحرير الموجودة على كلا الجانبين.

٢. قم بتركيب البطاريات تبعا لأقطاب البطارية الموضحة داخل حجيرة البطاريات.

٣. قم بإعادة تركيب غطاء البطارية عن طريق الضغط على الأزرار الموجودة على كلا جانبي غطاء البطارية.



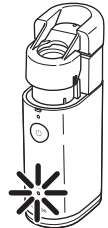
عمر البطارية واستبدال البطارية

يمكن تشغيل الوحدة باستخدام بطاريات قاعدية أو بطاريات من هيدريد معدن النيكل (NiMH) القابلة لإعادة الشحن. تبعا للسعة وحالة البطارية، يمكن تشغيل البطارية لمدة تصل إلى ٤ ساعات باستخدام بطاريات قاعدية (قلوية).

مؤشر انخفاض البطارية (ضوء برتقالي)

يومض	انخفاض البطاريات. استخدم زوج من البطاريات الجديدة.
يُضء	نفاذ طاقة البطاريات. ولن يقوم الجهاز بضغ البخار. استبدل زوج البطاريات بأخرى جديدة على الفور.

- ملاحظات: ستوقف إضاءة مؤشر انخفاض البطارية، إذا لم يتم الضغط على أي زر لمدة ١٠ ثوان أو إيقاف تشغيل الجهاز.
- انزع البطاريات في حالة عدم استخدام الوحدة لفترات طويلة. فقد يؤدي عدم القيام بذلك إلى حدوث أضرار بسبب تسرب البطارية.
- يجب معاملة البطاريات على أنها مخلفات كيميائية؛ وعليه يجب التخلص منها عند متجر البيع بالتجزئة أو بمواقع التجميع المناسبة.

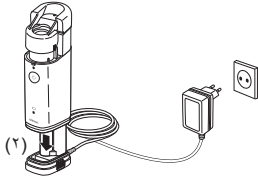


AR

استخدام مهائى التيار المتردد (اختياري)

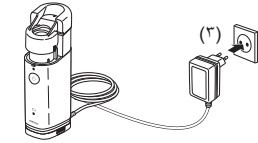
⚠ تنبيه: استخدم فقط مهائى التيار المتردد الأصيل كما هو موضح في قسم "ملحقات طبية اختيارية".

لتوصيل مهائى التيار المتردد بالوحدة الرئيسية.



(١) انزع كلاً من غطاء البطارية والبطاريات، انظر ١٢ .

(٢) ضع الوحدة الرئيسية على حامل توصيل مهائى التيار المتردد كما هو موضح في الشرح الموجود على اليمين.
ملاحظة: سوف يصدر صوت طفقة، وتثبت الوحدة بالحامل.



(٣) أدخل قابس طاقة مهائى التيار المتردد داخل المنفذ.

⚠ تنبيه: لا توصل مهائى التيار المتردد أو تفصله بأيدي مبتلة أبداً.

ملاحظة: لا تضع الجهاز في مكان يصعب فيه فصل مهائى التيار المتردد.

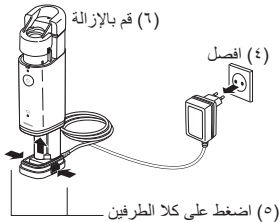
انتهاء التوصيل.

لفصل مهائى التيار المتردد عن الوحدة الرئيسية

(٤) أفضل قابس طاقة مهائى التيار المتردد من داخل المنفذ.

(٥) اضغط على كلا جانبي حامل التوصيل لتحريره من الوحدة الرئيسية.

(٦) قم بإزالة الوحدة الرئيسية.



(٦) قم بإزالة

(٤) أفضل

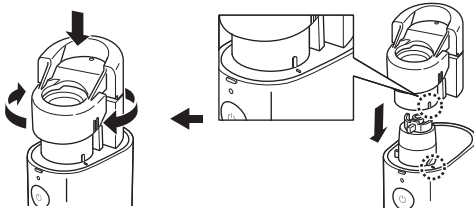
(٥) اضغط على كلا الطرفين

كيفية تجميع الوحدة وتعبئة حاوية الدواء

⚠ تنبيه: نظّف أجزاء المنتج وطهرها قبل استخدامه لأول مرة، وبعد التوقف عن استخدامه لفترة طويلة، وحين تكون الأجزاء ملوثة. (راجع صفحة ١٩ للتعرف على الإرشادات).

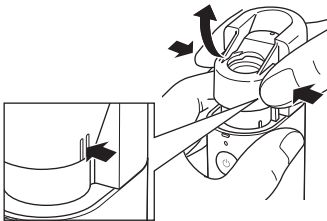
١. قم بت تركيب البطاريات، انظر الصفحة ١٢.

٢. قم بضبط محاذاة العلامة الموجودة على حاوية الدواء مع العلامة الموجودة على الوحدة الرئيسية. اضغط لأسفل، ثم قم بلف حاوية الدواء في اتجاه الساعة.



ملاحظة: لا تقم بتجميع حاوية الدواء بالوحدة الرئيسية عند تركيب غطاء الشبكة.

٣. افتح حاوية الدواء عن طريق الضغط على كلا جانبي الغطاء.



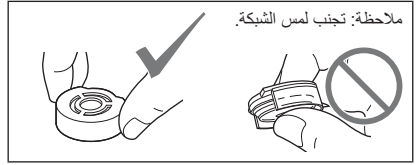
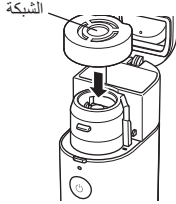
AR

كيفية تجميع الوحدة وتعبئة حاوية الدواء

٤. قم بملء حاوية الدواء كما هو موضح. السعة القصوى هي ١٠ مل.

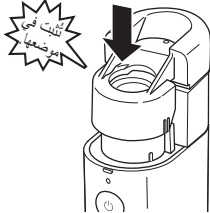


٥. قم بوضع غطاء الشبكة.



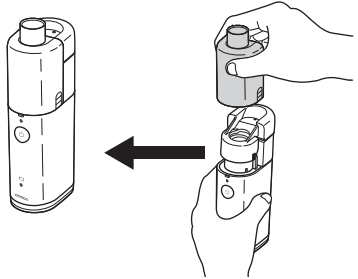
ملاحظة: تجنب لمس الشبكة.

٦. ادفع غطاء حاوية الدواء داخل مكانه حتى يثبت في موضعه. تم تثبيت غطاء الشبكة.

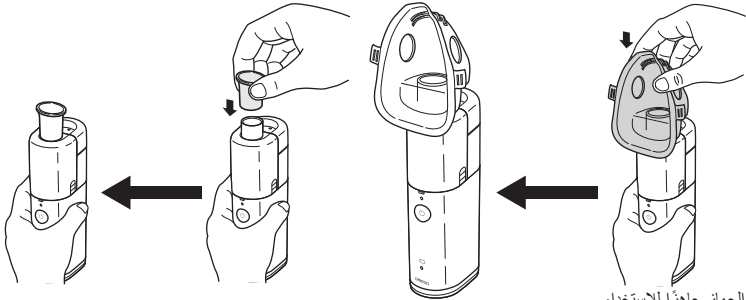


كيفية تجميع الوحدة وتعبئة حاوية الدواء

٧. قم بوضع مهايئ القناع بالوحدة الأساسية.



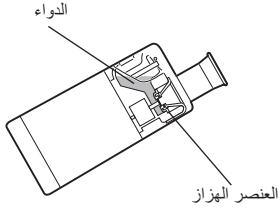
٨. قم بوضع القناع أو جزء الفم على مهايئ القناع.



أصبح الجهاز جاهزاً للاستخدام.
راجع القسم التالي حول كيفية الاستنشاق.

OMRON MicroAIR U100 كيفية الاستنشاق باستخدام

⚠ تحذير: اتبع إرشادات الطبيب المعالج أو الصيدلاني لتحديد نوع العلاج ونظامه والجرعات المناسبة لك.

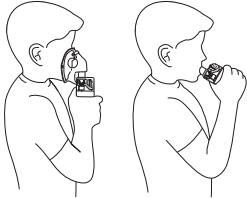


١. قم بإمالة الوحدة قليلاً كما هو موضح بالشكل.
في هذا الوضع، يتم غمر العنصر الهزاز في الدواء، وسيبدأ ضخ البخار بعد تشغيل الجهاز.

بعد غمر العنصر الهزاز في الدواء، يمكن استخدام الوحدة بأية زاوية.

ملحوظة: في بعض المواضع (الوضع المستقيم على سبيل المثال)، قد يتوقف ضخ البخار بعد فترة قصيرة. في هذه الحالة، قم بإمالة الوحدة ببطء مرة أخرى لإعادة غمر العنصر الهزاز في الدواء.

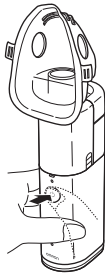
٢. ضع جزء الفم داخل فمك أو ضع القناع فوق الفم والأنف.



٣. إذا قمت بالضغط على زر ON/OFF (⏻)، سيبدأ ضخ البخار.
إذا قمت بالضغط على زر ON/OFF (⏻)، سيتوقف البخار.

يضيء مؤشر الطاقة الأخضر خلال عملية ضخ البخار.

كن هادئاً ومسترخياً دائماً أثناء الاستنشاق. تنفس ببطء وعمق حتى يصل الدواء إلى الرئتين. اكنم نفسك لفترة قصيرة، ثم قم بإخراج الزفير ببطء أثناء رفع جزء الفم عن الفم. لا تتنفس بسرعة. توقف إذا شعرت بالرغبة في الراحة.



كيفية الاستنشاق باستخدام OMRON MicroAIR U100

ملاحظة: في حالة استخدام دواء عالي اللزوجة، قد يقل ضخ البخار.

قد ترى تكثفًا داخل مهابئ القناع أثناء الاستخدام، حسب استخدامك.
في حالة رؤية تكثف، امسح مهابئ القناع بقطعة قماش نظيفة لتجنب تسرب الدواء.



في حالة تجمع الدواء بدرجة كبيرة على الشبكة، قد يتوقف ضخ البخار. في هذه الحالة، قم بإيقاف الطاقة وإزالة مهابئ القناع. قم بامتصاص الدواء باستخدام قطعة قماش خالية من الوبر.

ملاحظة: تجنب وخز الشبكة باستخدام دبوس أو عود قطن؛ حيث قد يؤدي ذلك إلى تلف الشبكة نهائيًا.



بعد الاستنشاق، قم بإيقاف تشغيل جهاز استنشاق البخار دائمًا بالضغط على زر ON/OFF (b).

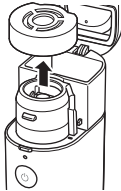
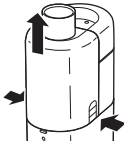
ملاحظة: يُغلق الجهاز تلقائيًا بعد مرور ٣٠ دقيقة.

كيفية تنظيف الوحدة بعد كل استنشاق

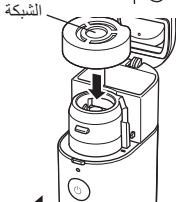
يجب تفكيك الأجزاء التالية وتنظيفها بعد كل استخدام:
حاوية الدواء والغطاء الشبكي ومهائى القناع وجزء الفم والقناع.

ملاحظة: في حالة عدم تنظيف الجهاز وتعقيمه بشكل صحيح باستمرار، قد تبقى الميكروبات داخل الوحدة، مما يسبب خطر نقل العدوى.

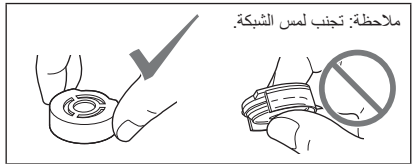
١. قم بإزالة مهائى القناع من الوحدة الرئيسية عن طريق الضغط على كلا جانبي مهائى القناع.



٢. افتح حاوية الدواء، وانزع غطاء الشبكة.



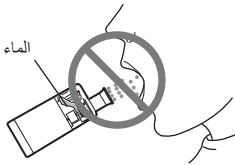
ملاحظة: تجنب لمس الشبكة.



٣. تخلص من الدواء، ثم أعد تثبيت غطاء الشبكة.

كيفية تنظيف الوحدة بعد كل استنشاق

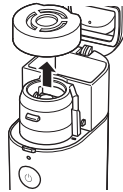
٤ . املا حاوية الدواء بالماء، وقم بضخ بخار الماء.
لمنع جفاف الدواء والتصاقه على الشبكة بعد الاستخدام، قم برش الماء لمدة تتراوح ما
بين دقيقة إلى دقيقتين.



لا تستنشق الماء.

٥ . انزع غطاء الشبكة من حاوية الدواء، ثم قم بتفكيك حاوية الدواء من الوحدة الرئيسية عن طريق تدوير الحاوية عكس اتجاه الساعة وسحبها
لأعلى.

ملاحظة: انزع حاوية الدواء بعد التخلص من الدواء.



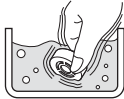
AR

كيفية تنظيف الوحدة بعد كل استنشاق

٦. يُرجى اتباع التعليمات أدناه لتنظيف جميع الأجزاء.

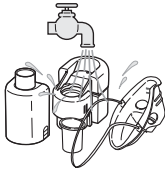
• غطاء الشبكة

اغسل غطاء الشبكة بمنظف خفيف (منظف متعادل)، ثم قم بشطفه بالماء النظيف. قم بإزالة الماء الزائد واتركه في الهواء حتى يجف في مكان نظيف. قد تنتقي بعض أنواع من الدواء بسهولة داخل الشبكة، ولذلك انتبه خلال الغسيل. تجنّب غسله في المياه الجارية.



• حاوية الدواء، وجزء الفم، والقناع ومهاين القناع

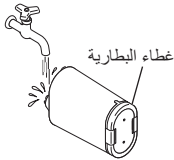
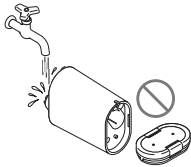
قم بغسلها بالماء وبمنظف خفيف (منظف محايد). اشطفها بشكل كامل بماء الصنبور النظيف واتركها في الهواء حتى تجف في مكان نظيف.



• العنصر الهزاز وما يحيط به

قم بغسله باستخدام المياه الجارية.

ملاحظة: تأكد من تركيب غطاء البطارية لمنع السائل من التغلغل إلى الجهاز.



• الوحدة الرئيسية

نظّف الوحدة الرئيسية عن طريق مسحها باستخدام قطعة قماش خالية من الوبر (رطبة). استخدم القماش الخالي من الوبر لتجفيف الوحدة الرئيسية. لا تستخدم أبداً البنزين أو مخفف الطلاء في التنظيف.



كيفية تعقيم الأجزاء

ملاحظة: في حالة عدم تنظيف الجهاز وتعقيمه بشكل صحيح وبشكل متكرر كما هو موضح، قد تظل الكائنات الدقيقة داخل الوحدة؛ مما يؤدي إلى خطر نقل العدوى.

يجب تعقيم حاوية الدواء، وغطاء الشبكة، وجزء الفم، والقناع، ومهالئ القناع قبل استخدام الوحدة للمرة الأولى، أو بعد مرور فترة طويلة من عدم استخدام الوحدة، أو يوميًا أثناء الاستخدام اليومي.
لاختيار طريقة التعقيم، يرجى مراجعة الجدول التالي.

هيبوكلوريت الصوديوم ميلتون* (%٠.١)	الكحول	الغليان	العناصر	الأجزاء	
	الإيثانول المعقم				
○	○	○	SEBS		جزء الفم
○	○	○	PC		مهالئ القناع
○	○	○	الغلاف الخارجي: البولي كربونات المفصلات: التيتانيوم		حاوية الدواء
×	○	○	الغلاف: السيليكون حامل الشبكة: البولي كربونات الشبكة: النيكل والبلاديوم		غطاء الشبكة
°°○	°°○	×	القناع: البولي فينيل كلوريد* الشريط: مطاط*†		قناع البالغ (بولي فينيل كلوريد) قناع الطفل (بولي فينيل كلوريد)
°°○	°°○	°°○	القناع: SEBS الشريط: مطاط*†		قناع البالغ (SEBS) (اختياري) قناع الطفل (SEBS) (اختياري)
○	○	×	التيتانيوم		العنصر الهزاز

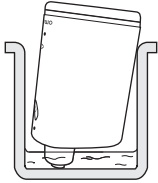
○ مستخدم × غير مستخدم

AR

كيفية تعقيم الأجزاء

■ التعقيم بالمعقم المتوفر في الأسواق

استخدم أي معقم متوفر في الأسواق. اتبع الإرشادات الموضحة من قبل الشركة المصنعة للمعقم.



ملاحظة: لا تستخدم أبداً البنزين أو مخفف الطلاء في التنظيف.

• العنصر الهزاز وما يحيط به

قم بغمر العنصر الهزاز والمنطقة المحيطة به في المعقم.

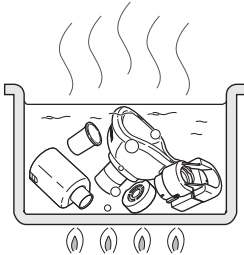
- حاوية الدواء وجزء الفم وغطاء الشبكة ومهائى القناع والقناع
- قم بغمر الأجزاء في المعقم.

■ التطهير عن طريق الغليان

- حاوية الدواء، وجزء الفم، وغطاء الشبكة، ومهائى القناع، والقناع (مادة SEBS اختياري)*

يمكن غلي الأجزاء من ١٥ إلى ٢٠ دقيقة.

بعد الغلي، قم بإزالة الأجزاء بحذر، ثم تخلص من المياه الزائدة واركبها في الهواء حتى تجف في بيئة نظيفة.



- *١ مثال لمعقم متوفر في الأسواق. (يخضع التركيز والوقت المحدد المذكوران في الجدول للظروف التي تم فيها اختبار عمر خدمة الأجزاء المختلفة مع كل استخدام كل معقم وفقاً لدليل الإرشادات الخاص به. الرجاء ملاحظة أن الاختبار لم يتم إجراءه لأغراض ضمان فعالية المعقمات. لا يوجد هناك أي نية للتوصية باستخدام هذه المعقمات. تختلف شروط مكونات المعقم واستخدامه حسب الشركة المصنعة. الرجاء قراءة الكتيبات الإرشادية بعناية قبل الاستخدام وضع المعقم على كل جزء بطريقة صحيحة. الرجاء ملاحظة أن عمر خدمة الأجزاء قد يقل وفقاً لمعدل الاستخدام وبيئته وظروفه.)
- *٢ أزل الشريط المطاطي من القناع قبل التعقيم.
- *٣ إن القناع خالٍ من القنالات.
- *٤ الشريط المطاطي غير مصنوع من لاتيكس المطاط الطبيعي.

كيفية استبدال غطاء الشبكة

غطاء الشبكة أحد الأجزاء المستهلكة.

توصي OMRON باستبدال غطاء الشبكة بعد عام واحد تقريباً (يرجى الرجوع إلى صفحة ٣ "فترة التحمل").
انزع غطاء الشبكة، وقم بتركيب غطاء آخر جديد كما هو موضح في صفحة ١٤ (قسم "كيفية تجميع الوحدة وتعبئة حاوية الدواء").

ملحقات طبية اختيارية

الطراز	وصف المنتج
NEB-MSLP-E	قناع البالغ (بولي فينيل كلوريد)
NEB-MSMP-E	قناع الطفل (بولي فينيل كلوريد)
NEB-MSSP-E	قناع الطفل الرضيع (بولي فينيل كلوريد)
NEB-MSLS-E	قناع البالغ (SEBS)
NEB-MSSS-E	مجموعة قناع الطفل (SEBS)
NEB-MC-10E	غطاء الشبكة
NEB-BTL-10E	حاوية الدواء
NEB-MSA-10E	مهايي القناع
U22-1-E	جزء الفم
NEB-AC-10E	مهايي التيار المتردد
NEB-AC-10UK	مهايي التيار المتردد (المملكة المتحدة)

AR

تحري الاخطاء وإصلاحها

في حالة ظهور أي من المشاكل التالية أثناء الاستخدام، تحقق أولاً من عدم وجود أي جهاز كهربائي آخر في نطاق ٣٠ سم. إذا استمر وجود المشكلة، يُرجى الرجوع إلى الجدول أدناه.

الخطأ	السبب المحتمل	الإجراء التصحيحي
معدل ضخ البخار منخفض جداً.	انخفاض البطارية (بضوء مؤشر انخفاض البطارية البرتقالي).	استخدام بطاريات جديدة. راجع صفحة ١٢.
	في حالة تلوث الشبكة أو انسدادها.	١. قم بتنظيف الشبكة بالغلي. راجع صفحة ٢٢. ٢. استخدم غطاء شبكة جديد. راجع صفحة ١٤.
عدم إضاءة مؤشر الطاقة الأخضر وعدم ضخ الوحدة للخيار.	نفاذ طاقة البطاريات (بضوء مؤشر انخفاض البطارية البرتقالي).	استبدل البطاريات بأخرى جديدة أو استخدم مهايئ التيار المتردد (اختياري). راجع صفحة ١٢ أو ١٣.
	سعة البطاريات القابلة لإعادة الشحن منخفضة.	قم بشحن البطاريات باستخدام شاحن متوفر تجارياً.
	وضع البطاريات بالاتجاه الخاطئ.	قم بإعادة وضع البطاريات بالاتجاه الصحيح. راجع صفحة ١٢.
	مهايئ التيار المتردد (اختياري) غير متصل بمنفذ الطاقة بشكل صحيح.	تأكد من توصيل مهايئ التيار المتردد بمنفذ الطاقة وبالوحدة الرئيسية بشكل صحيح. قم بفصل القابس ثم أعد إدخاله إذا لزم الأمر.
	الوصلة الموجودة على مهايئ التيار المتردد (اختياري) ملوثة.	نظف أي أوساخ بقطعة قماش مبللة بالماء أو كحول تعقيم، ثم اعصرها قليلاً.

تحري الاخطاء وإصلاحها

الخطأ	السبب المحتمل	الإجراء التصحيحي
مؤشر الطاقة الأخضر يضيء لكن لا يخرج البخار من الوحدة.	العنصر الهزاز ليس منغمساً في الدواء.	قم بإمالة الوحدة الرئيسية لغمر العنصر الهزاز في الدواء.
	حاوية الدواء غير مملوءة بالدواء.	قم بملأها بالدواء. راجع صفحة ١٤.
	الشبكة مكسورة.	استخدم شبكة جديدة. راجع صفحة ١٤.
يضيء مؤشر الطاقة الأخضر ولكن الوحدة تضخ البخار بقوة ضعيفة أو تستغرق وقتاً طويلاً لضخ العلاج.	تجمع زائد للدواء على الشبكة	تخلص من الدواء الزائد. راجع صفحة ١٨. قم بإزالة السائل الملحوظ للعين برفق باستخدام قطعة قماش ناعمة لكي لا تُفسد الشبكة.
	تختلف معدلات ضخ البخار وفقاً للدواء المستخدم.	قد تختلف أوقات العلاج وفقاً للمريض والعلاج.

في حالة عدم خروج الرذاذ من الوحدة بشكل صحيح بعد التحقق من الأسباب المحتملة المذكورة أعلاه، اتصل بممثل OMRON.

أجهزة البخار	فئة المنتج:
جهاز استنشاق البخار الشبكي	وصف المنتج:
MicroAIR U100 (NE-U100-E)	رمز الطراز:
١٠٠-٢٤ فولت ~ ١٢، ٥٠-٠، ٥٠، ٠، ٨، ٥٠-٦٠ هرتز (مهايئ تيار متردد اختياري)	التصنيف:
٣ فولت من التيار المستمر (بطاريتان/النوع AA/LR6)	استهلاك الطاقة:
١،٢ وات تقريباً	الكمية المتبقية:
٠،٥ مل تقريباً	وضع التشغيل:
الاستخدام المستمر	عمر البطارية:
٤ ساعات تقريباً	درجة الحرارة/الرطوبة/ضغط الهواء
من ١٠+ درجة مئوية إلى ٤٠+ درجة مئوية / من ٣٠٪ إلى ٨٥٪ رطوبة نسبية	عند التشغيل:
(غير مسببة للكتف) / من ٨٠٠ إلى ١٠٦٠ هيكتوباسكال	درجة الحرارة/الرطوبة عند التخزين
من ٢٠+ درجة مئوية إلى ٦٠+ درجة مئوية / من ١٠٪ إلى ٩٠٪ رطوبة نسبية	والنقل:
(غير مسببة للكتف)	الوزن:
١٢٠ جم تقريباً (بطاريات ممتازة)	الأبعاد:
تقريباً ٣٨ (عرض) × ١٣٠ × (ارتفاع) ٦٠ × (عمق) ملم	
(الوحدة الرئيسية المجمعة مع حاوية الهواء ومهايئ القناع)	المحتويات:
الوحدة الرئيسية، غلاف الوحدة الرئيسية، حاوية الهواء، غطاء الشبكة، مهايئ القناع، جزء الفم، بطاريتان (٢) (AA/LR6)، قناع للبالغين (البولي فينيل كلوريد)، قناع للأطفال (البولي فينيل كلوريد)، حقيبة مرنة، دليل الإرشادات، دليل الإعداد السريع	
معدات (ME) تعمل بالطاقة داخلياً (عند استخدام البطاريات فقط)	التصنيف:
معدات (ME) الفئة II (عند استخدام مهايئ التيار المتردد الاختياري)	
النوع BF (الجزء المطبق)، جزء الفم، القناع	
IP55 (عند استخدام البطاريات فقط)	
IP22 (عند استخدام مهايئ التيار المتردد الاختياري)	














CE 0197

يمثل تصنيف علامة الحماية العالمية درجات الحماية التي توفرها الحاويات وفقاً لمعيار IEC 60529. هذا الجهاز به حماية ضد دخول الغبار الذي قد يتسبب في بعض المشاكل أثناء التشغيل العادي وضد المناطف المائية التي قد تتسبب في مشاكل خلال التشغيل العادي. يتميز مهايئ التيار المتردد الاختياري بالحماية من دخول الأجسام الصلبة الخارجية والتي يبلغ قطرها ١٢،٥ ملم أو أكثر مثل الإصبع، وكذلك قطرات الماء المتساقطة بشكل مائل والتي قد تتسبب في حدوث مشكلات أثناء التشغيل المعتاد للجهاز.

ملاحظات:

- هذه المواصفات عرضة للتعديل الفني دون إخطار مسبق.
- تم تصنيع هذا المنتج من OMRON وفقاً لمعايير الجودة الصارمة التي تطبقها شركة OMRON HEALTHCARE Co., Ltd. المحدودة، باليابان.
- قد لا يعمل الجهاز إذا كانت درجة الحرارة وظروف الجهد تختلف عن تلك المحددة في المواصفات.
- إذا تم تخزين الجهاز في أقصى أو أدنى درجة حرارة للتخزين والنقل، وتم نقله إلى بيئة درجة حرارتها ٢٠ درجة مئوية، فإننا نوصي بالانتظار لقرابة ساعة واحدة قبل استخدام الجهاز.
- يتوافق هذا الجهاز مع الأحكام والشروط الخاصة بالمعيار الأوروبي EN13544-1:2007 ومعدات العلاج التنفسي - الجزء الأول: أنظمة البخ ومكوناتها.
- الرجاء إبلاغ الشركة المصنعة والسلطة المختصة في الدولة العضو التي تم تأسيس شركتكم فيها بشأن أي حوادث خطيرة حدثت فيما يتعلق بهذا الجهاز.

شرح الرموز

حدود درجة الحرارة المناسبة		حاجة المستخدم إلى الرجوع إلى إرشادات الاستعمال	
حدود الرطوبة المناسبة		الجزء المطبق - نوع BF درجة الحماية ضد الصدمات الكهربائية (التيار المتسرب)	
حدود الضغط الجوي المناسب		الفئة الثانية الحماية ضد الصدمات الكهربائية	
تشغيل / إيقاف الطاقة (ON / OFF)		درجة حماية الدخول المقدمة بواسطة معيار IEC 60529	IPXX
التيار المتردد		علامة التوافق مع الاتحاد الأوروبي	
التيار المباشر		الرقم التسلسلي	
تاريخ التصنيع		جهاز طبي	

AR

حجم الجسيمات:

MMAD* ٤,٥ ميكرومتر
 (القطر الإيروديناميكي لمتوسط الكتلة)

سعة حاوية الدواء:

١٠ مللي لتر كحد أقصى

الصوت:

٢٠ ديسيبل تقريباً

معدل ضخ البخار:

**أكبر من ٠,٢٥ إلى ٠,٩ مل/دقيقة (على حسب فقدان الوزن)

المزيج المتطاير الناتج:

٠,٥ مل/دقيقة (٢ مل، 1% NaF)

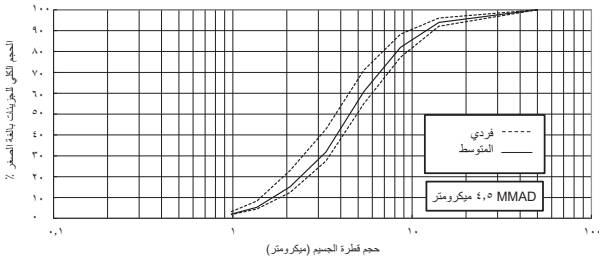
معدل إخراج المزيج المتطاير:

٠,١ مل/دقيقة (٢ مل، 1% NaF)

ملاحظات:

- يُقاس توزيع حجم الجسيمات باستخدام محلول فلوريد الصوديوم المائي بنسبة ٢,٥٪. قد يختلف توزيع حجم الجسيمات وخرج المزيج المتطاير حسب تركيب المنتج والدواء والظروف المحيطة مثل الحرارة والرطوبة والضغط الجوي.
- قد يتفاوت الأداء مع الشبكة والعلاج المستخدم، مثل المحاليل المعلقة أو نسب اللزوجة العالية. راجع صفحة بيانات موزع الدواء لمزيد من التفاصيل.
- * تعكس القيم المقاسة البيانات الداخلية التي تم الحصول عليها عن طريق جهاز الرذاذ من الجيل الجديد لهذه الأجهزة (NGI)، وفقاً لمعايير ISO27427:2013 و EN13544-1:2007 + A1:2009.
- ** يتم قياس معدل ضخ البخار من خلال المحلول الملحي الذي تبلغ نسبته ٠,٩٪ في درجة حرارة تبلغ ٢٣ درجة مئوية في زاوية الرذاذ التي تساوي ٥٣٠ مع ٣ مل من الدواء. قد يختلف المعدل للدواء والظروف المحيطة.

نسبة الحجم الكلي لكتلة الجسيمات بأغلفة الصغرى من فلوريد الصوديوم



معلومات هامة تتعلق بالتوافق الكهرومغناطيسي (EMC)

تم تصنيع NE-U100-E من قبل شركة OMRON HEALTHCARE Co., Ltd. وهو متوافق مع معيار متطلبات التوافق الكهرومغناطيسي (EMC) EN60601-1-2:2015.

يتوافر المزيد من الوثائق طبقاً لمعيار متطلبات التوافق الكهرومغناطيسي (EMC) في شركة OMRON HEALTHCARE EUROPE على العنوان المذكور في هذا الدليل المخصص للإرشادات أو على موقع www.omron-healthcare.com. فم بالرجوع إلى معلومات التوافق الكهرومغناطيسي (EMC) للحصول على NE-U100-E على الموقع الإلكتروني.

التخلص من هذا المنتج بشكل سليم (نفايات المعدات الكهربائية والإلكترونية)



عند ظهور هذه العلامة على المنتج أو المستندات الخاصة به فإنها تشير إلى ضرورة عدم التخلص من المنتج مع النفايات المنزلية الأخرى في نهاية دورة حياتها. للوقاية من احتمال حدوث ضرر على البيئة وصحة الإنسان بفعل التخلص من النفايات بشكل لا يخضع للرقابة، يرجى فصل هذه المعدات عن الأنواع الأخرى من النفايات وإعادة تدويرها بشكل مسؤول لتسجيع إعادة توظيف الموارد الطبيعية بشكل يراعي الاستدامة البيئية.

ينبغي على المستخدمين في المنازل الاتصال إما بجهة البيع التي اشتروا منها هذا الجهاز، أو بالمكتب الحكومي المختص في منطقتهم وذلك للتعرف على تفاصيل حول أماكن وكيفية حمل هذا المنتج لإجراء إعادة التدوير له بطريقة آمنة من الناحية البيئية.

ينبغي على المستخدمين من الشركات الاتصال بالمورد الذي يتعاملون معه ومراجعة شروط وأحكام عقد الشراء. لا ينبغي خلط هذا المنتج مع غيره من النفايات التجارية للتخلص منه.

شكراً لشرائك منتج OMRON صُنِعَ هذا المنتج من مواد عالية الجودة مع العناية فائقة أثناء تصنيعه. صُمم لتحقيق درجات أعلى من الراحة، شريطة التشغيل بشكل سليم واتباع إرشادات الصيانة الواردة في دليل الإرشادات.

هذا المنتج يضمنه OMRON لمدة ٣ سنوات منذ تاريخ الشراء. يضمن OMRON صحة التركيب، وجودة الصناعة والمواد المصنوع منها هذا المنتج. وأثناء فترة الضمان هذه، سيقوم المختصون في OMRON بإصلاح أو استبدال المنتج المعيب أو أي أجزاء بها خلل، دون أي نفقات للعميل أو الأجزاء المستبدلة.

يشمل الضمان المنتجات التي تم شراؤها في أوروبا، وروسيا، واتحاد الدول المستقلة (CIS)، ودول الشرق الأوسط وأفريقيا.

لا يغطي الضمان ما يلي:

أ. تكاليف النقل ومخاطره.

ب. تكاليف أعمال الإصلاح و/أو العيوب الناتجة عن أعمال الإصلاح التي يقوم بها أشخاص غير معتمدين.

ج. الفحوصات وأعمال الصيانة الدورية.

د. تلف أو بلى الملحقات أو المرفقات الأخرى بخلاف الجهاز الرئيسي نفسه، ما لم يتم النص على ضمان ذلك صراحةً.

هـ. التكاليف الناتجة عن عدم قبول دعوى قضائية (سيتم المحاسبة على تلك التكاليف).

و. التعويضات من أي نوع ومنها الناتجة عن الأخطاء البشرية أو سوء الاستخدام.

إذا تطلب الأمر استخدام خدمة الضمان يُرجى الرجوع إلى البائع الذي تم شراء المنتج منه أو موزع معتمد من OMRON. للحصول على العنوان راجع عبوة المنتج / المطبوعات الخاصة بالمنتج أو ارجع إلى المتجر المتخصص. إذا تعذر عليك العثور على خدمات العملاء لدى OMRON، زر موقعنا على الإنترنت (www.omron-healthcare.com) للاطلاع على معلومات جهات الاتصال.

لا يؤدي الإصلاح أو الاستبدال بموجب هذا الضمان إلى مد فترة الضمان أو تجديدها.

لا تُمنح خدمة الضمان إلا في حال رد المنتج كاملاً مع الفاتورة الأصلية / بطاقة الدفع الصادرة من المتجر للعميل. تحتفظ OMRON بحق رفض تقديم خدمة الضمان في حال تقديم أية معلومات غير واضحة.

<p align="center">OMRON HEALTHCARE Co., Ltd. 53, Kunotsubo, Terado-cho, Muko, KYOTO, 617-0002 اليابان</p>	<p align="center">الشركة المُصنعة</p> 
<p align="center">OMRON HEALTHCARE EUROPE B.V. Scorpius 33, 2132 LR Hoofddorp, هولندا www.omron-healthcare.com</p>	<p align="center">جهة التمثيل بالاتحاد الأوروبي</p> <div style="border: 1px solid black; padding: 5px; display: inline-block;"> <p align="center">EC REP</p> </div> <p align="center">الجهة المستوردة في الاتحاد الأوروبي</p>
<p align="center">OMRON HEALTHCARE Co., Ltd. Matsusaka Factory 1855-370, Kubo-cho, Matsusaka-shi, اليابان 515-8503</p>	<p align="center">منشأة التصنيع</p>
<p align="center">OMRON HEALTHCARE UK LTD. Opal Drive, Fox Milne, Milton Keynes, MK15 0DG, UK www.omron-healthcare.com</p>	
<p align="center">OMRON MEDIZINTECHNIK HANDELSGESELLSCHAFT mbH Konrad-Zuse-Ring 28, 68163 Mannheim, ألمانيا www.omron-healthcare.com</p>	<p align="center">الشركات التابعة</p>
<p align="center">OMRON SANTÉ FRANCE SAS 3, Parvis de la Gare, 94130 Nogent-sur-Marne, فرنسا www.omron-healthcare.com</p>	

صنَّع في اليابان