











**Automatic Upper Arm Blood Pressure Monitor**

Tensiometre automatique brassard  
Automatisches Oberarm-Blutdruckmessgerät  
Misuratore automatico della pressione arteriosa da braccio  
Monitor de presión arterial automático de brazo  
Automatische bovenarmbloeddrukmeter  
Измеритель артериального давления и частоты пульса автоматический  
Otomatik Üst Kol Kan Basıncı Ölçüm Cihazı  
جهاز قياس ضغط الدم الألي للفعل للثبيت بأعلى الذراع



**M2+ Connect (HEM-7188T1-LE)**

**Instruction Manual 2: Operational Instructions**

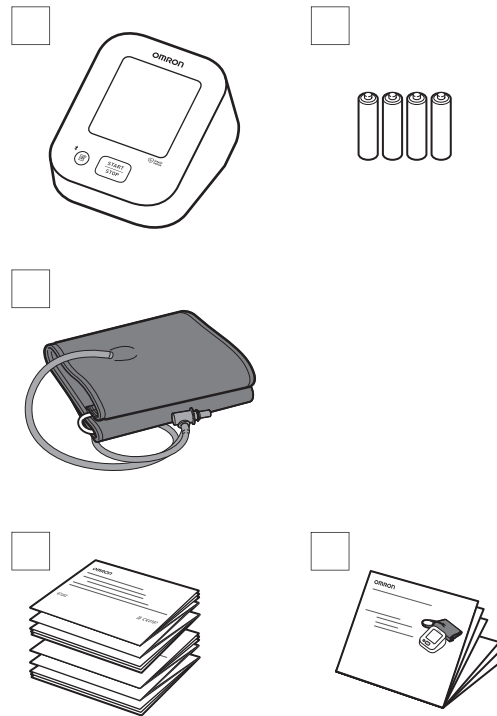
- FR Mode d'emploi 2 : Consignes d'utilisation
- DE Gebrauchsanweisung 2: Bedienung
- IT Manuale di istruzioni 2: Istruzioni operative
- ES Manual de instrucciones 2: Instrucciones de funcionamiento
- NL Gebruiksaanwijzing 2: bedieningsinstructies
- RU Руководство по эксплуатации 2: Инструкции по эксплуатации
- TR Kullanım Kılavuzu 2: Kullanım Talimatları
- AR دليل الإرشادات 2: إرشادات التشغيل

**Read Instruction Manual 1 and 2 before use.**

Lire les modes d'emploi 1 et 2 avant l'utilisation.  
Lesen Sie vor der Verwendung die Gebrauchsanweisung 1 und 2.  
Leggere il manuale di istruzioni 1 e 2 prima dell'uso.  
Lea el Manual de instrucciones 1 y 2 antes del uso.  
Lees de gebruiksaanwijzing 1 en 2 voor gebruik.  
Перед началом эксплуатации прочтите руководство 1 и 2.  
Kullanmadan önce Kullanım Kılavuzu 1 ve 2'yi okuyun.  
اقرأ دليل الإرشادات 1 و2 قبل الاستخدام

**1 Package Contents**

- FR Contenu de l'emballage
- DE Packungsinhalt
- IT Contenuto della confezione
- ES Contenido del envase
- NL Inhoud van de verpakking
- RU Комплект поставки
- TR Paketin İçindekiler
- AR محتويات العبوة



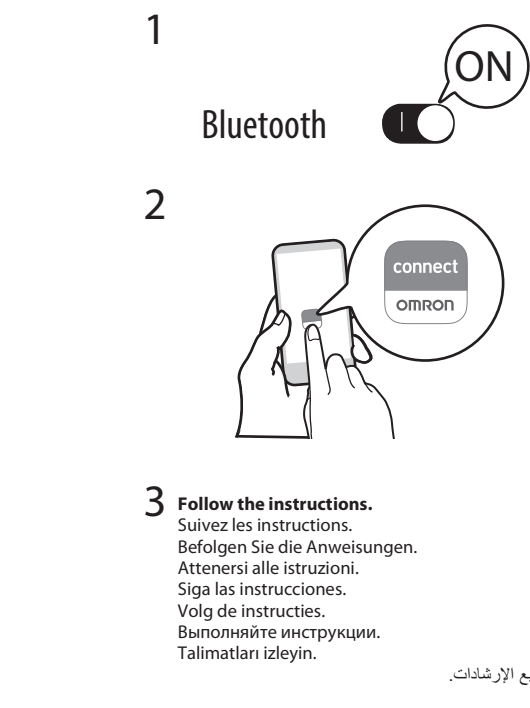
**3 Downloading the App**

- FR Téléchargement de l'appli
- DE Herunterladen der App
- IT Download dell'App
- ES Descarga de la aplicación
- NL De app downloaden
- RU Загрузка приложения
- TR Uygulamanın İndirilmesi
- AR تنزيل التطبيق



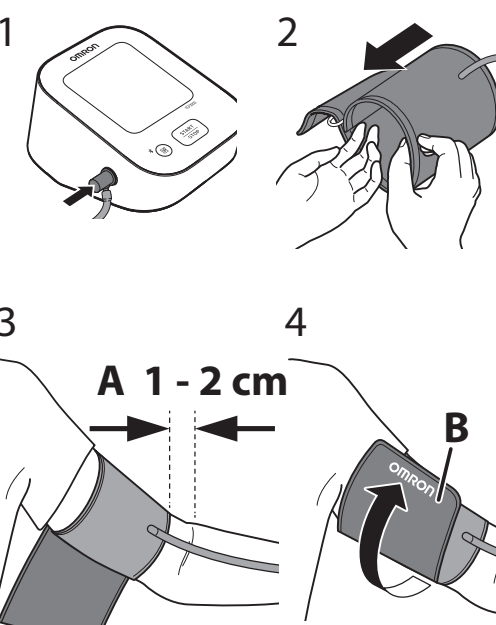
**5 Pairing**

- FR Jumelage
- DE Koppeln
- IT Associazione
- ES Sincronización
- NL Koppeling
- RU Синхронизация
- TR Eşleştirme
- AR الإقران



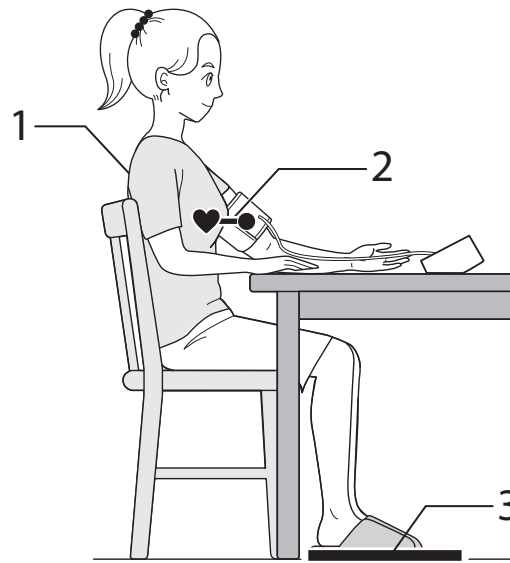
**6 Applying the Arm Cuff**

- FR Pose du brassard
- DE Anlegen der Manschette
- IT Applicazione del bracciale
- ES Colocación del manguito
- NL De armanchet aanbrengen
- RU Расположение манжеты на плече
- TR Kolluğun Takılması
- AR وضع الشريط الضاغط للذراع



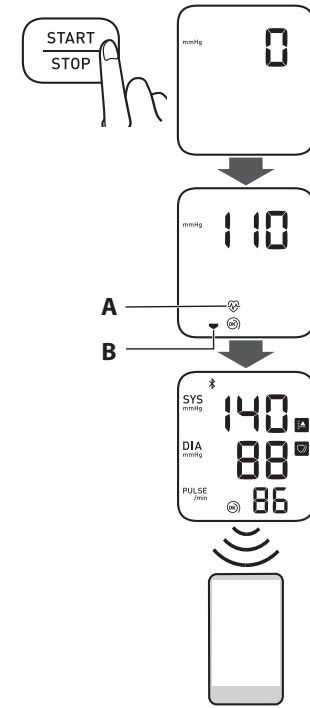
**7 Sitting Correctly**

- FR Position assise correcte
- DE Korrekte Körperhaltung
- IT Come sedere nel modo corretto
- ES Cómo sentarse correctamente
- NL Correct zitten
- RU Правильная поза при измерении
- TR Düzgün Oturma
- AR الجلوس بشكل صحيح



**8 Taking a Measurement**

- FR Position assise correcte
- DE Vornehmen einer Messung
- IT Misurazione
- ES Obtención de una lectura
- NL Een meting doen
- RU Выполнение измерений
- TR Ölçüm Yarma
- AR إجراء القياس



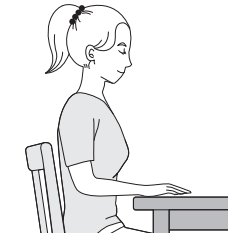
**2 Preparing for a Measurement**

- FR Préparation d'une mesure
- DE Vorbereiten einer Messung
- IT Preparazione per la misurazione
- ES Preparación para una medición
- NL Een meting voorbereiden
- RU Подготовка к измерению
- TR Ölçüm Hazırlığı
- AR تجهيز لعملية القياس

**30 minutes before**  
30 minutes avant  
30 Minuten vorher  
30 minuti prima  
30 minutos antes  
30 minuten ervoor  
За 30 минут  
30 dakika önce  
قبل القياس بمدة تبلغ ٣٠ دقيقة

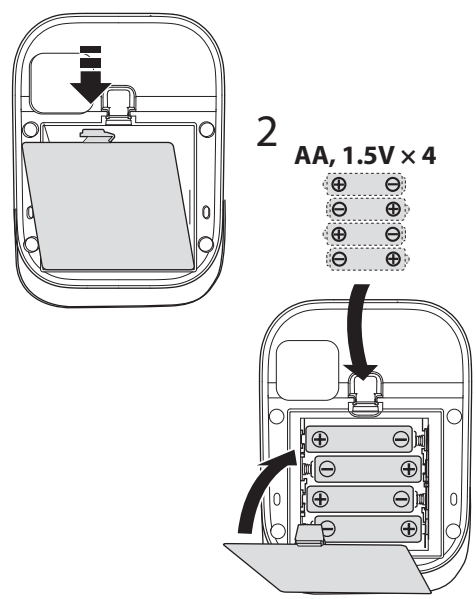


**5 minutes before: Relax and rest.**  
5 minutes avant : détente et repos.  
5 Minuten vorher: ruhig hinsetzen.  
5 minuti prima: rilassarsi e stare a riposo.  
5 minutos antes: relajese y descanse.  
5 minuten ervoor: ontspan en rust.  
За 5 минут до: расслабьтесь и отдохните.  
5 dakika önce: Gevşeyin ve dinlenin.  
قبل القياس بمدة تبلغ ٥ دقائق: استرخ



**4 Inserting Batteries**

- FR Mise en place des piles
- DE Einlegen der Batterien
- IT Inserimento delle batterie
- ES Introducción de las pilas
- NL De batterijen plaatsen
- RU Установка элементов питания
- TR Pillerin Takılması
- AR إدخال البطاريات



- A. Tube side of the cuff should be 1 - 2 cm above the inside of your elbow.
- B. Make sure that the air tube is on the inside of your arm and wrap the cuff securely so it can no longer slip round.

- A. El lado del tubo del manguito deberá quedar 1 o 2 cm por encima de la parte interna del codo.
- B. Asegúrese de que el tubo de aire se encuentra en la cara interna del brazo y ajuste el manguito con firmeza para que no pueda deslizarse.

- A. Le côté tuyau du brassard doit être positionné 1 à 2 cm au-dessus de l'intérieur du coude.
- B. S'assurer que le tuyau à air se trouve du côté intérieur du bras et enrouler fermement le brassard de manière qu'il ne puisse plus tourner.

- A. De kant met de slang van de manchet moet 1-2 cm boven de binnenkant van uw elleboog liggen.
- B. Zorg ervoor dat de luchtslang zich aan de binnenkant van uw arm bevindt en wikkel de manchet stevig rond uw arm zodat deze niet meer kan wegglijden.

- A. Das Manschettenstück mit dem Schlauch muss 1 bis 2 cm oberhalb der Innenseite Ihres Ellbogens liegen.
- B. Stellen Sie sicher, dass der Luftschlauch an der Armninnenseite sitzt, und befestigen Sie die Manschette sicher, sodass sie nicht verrutscht.

- A. Край манжеты с трубками должен находиться на 1–2 см выше локтевого сгиба.
- B. Убедитесь, что воздуховодная трубка находится на внутренней стороне плеча, и плотно наложите манжету, чтобы она не перемещалась на руке.

- A. Il lato del bracciale con il tubo deve trovarsi al di sopra dell'interno del gomito, a una distanza di circa 1 o 2 cm.
- B. Assicurarsi che il tubo dell'aria si trovi all'interno del braccio e avvolgere il bracciale saldamente in modo che non possa ruotare.

- A. Kolluğun borulu tarafı, dirsek içinizin 1 ila 2 cm yukarısında olmalıdır.
- B. Hava borusunun kolunuzun iç tarafında bulunduğundan emin olun ve kolluğu, kaymayacak şekilde sıkıca sarın.

- A. يجب أن يرتفع جانب الأنبوب من الشريط الضاغط من ١ إلى ٢ سم عن المرفق.
- B. تأكد من أن أنبوب الهواء على الجانب الداخلي من ذراعك، ولتف الشريط الضاغط بإحكام بحيث لا ينزلق حول الذراع

- Relax and sit comfortably. Remain still and do not talk.
- 1. Keep your back and arm supported.
- 2. Keep the arm cuff at the same level as your heart.
- 3. Keep your feet flat and your legs uncrossed.

- Se relaxer et s'installer confortablement. Rester immobile et ne pas parler.
- 1. Maintenir le dos et le bras soutenus.
- 2. Maintenir le brassard au niveau du cœur.
- 3. Garder les pieds à plat et les jambes parallèles.

- Setzen Sie sich entspannt und bequem hin. Halten Sie still und sprechen Sie nicht.
- 1. Lehnen Sie sich mit dem Rücken an und legen Sie den Arm auf eine Unterlage.
- 2. Die Manschette sollte sich auf Herzhöhe befinden.
- 3. Stellen Sie die Füße flach auf den Boden und kreuzen Sie Ihre Beine nicht.

- Rilassarsi e sedersi comodamente. Rimanere fermi e non parlare.
- 1. Tenere la schiena e il braccio appoggiati bene.
- 2. Tenere il bracciale allo stesso livello del cuore.
- 3. Poggiare bene i piedi sul pavimento e non incrociare le gambe.

- Siéntese cómodamente y relájese. Quédese quieto y no hable.
- 1. Mantenga la espalda y el brazo bien apoyados.
- 2. Mantenga el manguito al mismo nivel que el corazón.
- 3. Mantenga los pies planos y las piernas sin cruzar.

- Ontspan en ga comfortabel zitten. Blijf stil zitten en praat niet.
- 1. Houd uw rug en arm ondersteund.
- 2. Houd de armanchet op hetzelfde niveau als uw hart.
- 3. Zet uw voeten plat neer en kruis uw benen niet over elkaar.

- Раслабьтесь и сядьте удобно. Не двигайтесь и не разговаривайте.
- 1. Нужно, чтобы спина и рука опирались на что-либо.
- 2. Манжетка должна находиться на уровне сердца.
- 3. Полностью поставьте ступни на пол, не кладите ногу на ногу.

- Gevşeyin ve rahat bir şekilde oturun. Hareket etmeyin ve konuşmayın.
- 1. Sirtınızı ve kolunuzu destekleyin.
- 2. Kolluğu kalbinizle aynı düzeyde tutun.
- 3. Ayaklarınızı düz tutun ve bacak bacak üstüne atmayın.

- 1. سترخ في جسدك واسترخ تماماً. ابق ساكناً ولا تتحدث.
- 1. يجب أن يكون ظهرك وذراعك في وضع مستقر.
- 2. يجب أن يكون الشريط الضاغط للذراع في نفس مستوى القلب.
- 3. حافظ على قدميك منبسطين وساقيك غير متقاطعتين.

- 1. Press the [START/STOP] button.
- A: Flashes at every heartbeat.
- B: Appears while the cuff is deflating.
- 2. The reading is saved automatically.
- Open the app to transfer the reading.

- 1. Appuyer sur le bouton [START/STOP].
- A : Clignote à chaque pulsation cardiaque.
- B : Apparaît lorsque le brassard se dégonfle.
- 2. La mesure est enregistrée automatiquement.
- Ouvrir l'application pour transférer le résultat.

- 1. Drücken Sie die [START/STOP]-Taste.
- A: Blinkt bei jedem Herzschlag.
- B: Wird während des Luftablasses aus der Manschette angezeigt.
- 2. Der Messwert wird automatisch gespeichert.
- Öffnen Sie die App, um die Messwerte zu übertragen.

- 1. Premere il pulsante [START/STOP].
- A: lampeggia ad ogni battito cardiaco.
- B: appare mentre il bracciale si sgonfia.
- 2. Il risultato viene salvato automaticamente.
- Aprire la app per trasferire i risultati.

- 1. Pulse el botón [START/STOP].
- A: parpadea con cada latido.
- B: aparece mientras el manguito se desinfla.
- 2. La lectura se guarda automáticamente.
- Abra la aplicación para transferir la lectura.

- 1. Druk op de knop [START/STOP].
- A: knippert bij elke hartslag.
- B: verschijnt terwijl de manchet ontluft.
- 2. De meting wordt automatisch opgeslagen.
- Open de app om de meting te versluren.

- 1. Нажмите кнопку [START/STOP].
- A: мигает при каждом сердечном сокращении.
- B: отображается во время декомпрессии манжеты.
- 2. Значение сохраняется автоматически.
- Откройте приложение, чтобы передать результаты.

- 1. Açıkta kalmasını istediğinizde [START/STOP] tuşuna basınız.
- A: Her kalp atışında yanıp söner.
- B: Kolluk söndüğü sırada görünür.
- 2. Ölçülen değer otomatik olarak kaydedilir.
- Ölçüm değerini aktarmak için uygulamayı açın.

- 1. اضغط على زر [START/STOP] (بدء/إيقاف).
- A: يومض مع كل نبضة قلب.
- B: يظهر أثناء تفريغ الشريط الضاغط.
- 2. يتم حفظ القراءة تلقائياً.
- افتح التطبيق لنقل القراءة.

**Error messages or other problems?**  
Refer to:  
Messages d'erreur ou autres problèmes ? Voir :  
Weitere Fehlermeldungen oder Probleme siehe:  
Messaggi di errore o altri problemi? Fare riferimento a:

¿Hay mensajes de error u otros problemas? Consulte:  
Foutmeldingen of andere problemen? Raadpleeg:  
Сообщения об ошибках или другие неисправности? См.  
Hata mesajları veya başka sorunlar mı var? Bkz:  
رسائل الخطأ أو المشكلات الأخرى؟ أرجع إلى:

**Instruction Manual 1**

