



Automatic Upper Arm Blood Pressure Monitor

Tensiometre automatique brassard
Automatisches Oberarm-Blutdruckmessgerät
Misuratore automatico di pressione arteriosa da braccio
Monitor de presión arterial automático de brazo
Automatische bovenarm-bloedrukmeter
Automatyczny ciśnieniomierz naramienny
Medidor de tensão arterial automático de braço
Otomatik Ust Kol Kan Basıncı Ölçüm Cihazı
Automatisk blodtrycksmätare för överarmen

جهاز قياس ضغط الدم الأمامي للفتيت بأعلى الذراع



X2+ Connect (HEM-7188T1-LEO)



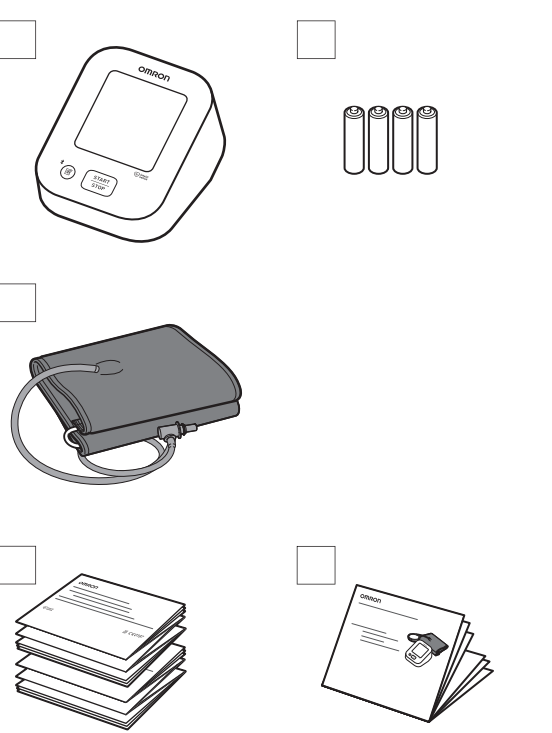
Instruction Manual 2: Operational Instructions

- FR Mode d'emploi 2 : Consignes d'utilisation
- DE Gebrauchsanweisung 2: Bedienung
- IT Manuale di istruzioni 2: Istruzioni operative
- ES Manual de instrucciones 2: Instrucciones de funcionamiento
- NL Gebruiksaanwijzing 2: bedieningsinstructies
- PL Instrukcja obsługi 2: Instrukcje użytkownika
- PT Manual de instruções 2: instruções de funcionamento
- TR Kullanım Kılavuzu 2: Kullanım Talimatları
- SV Bruksanvisning 2: Driftsinstruktioner
- AR دليل الإرشادات 2: إرشادات التشغيل

Read Instruction Manual 1 and 2 before use.
Lire les modes d'emploi 1 et 2 avant l'utilisation.
Lesen Sie vor der Verwendung die Gebrauchsanweisung 1 und 2.
Leggere il manuale di istruzioni 1 e 2 prima dell'uso.
Lea el Manual de instrucciones 1 y 2 antes del uso.
Lees gebruiksaanwijzing 1 en 2 voor gebruik.
Przed użyciem należy przeczytać instrukcję obsługi 1 i 2.
Antes de utilizar, lea os Manuais de instruções 1 e 2.
Kullanmadan önce Kullanım Kılavuzu 1 ve 2'yi okuyun.
Läs bruksanvisning 1 och 2 före användning.
اقرأ دليل الإرشادات 1 و2 قبل الاستخدام.

1 Package Contents

- FR Contenu de l'emballage
- DE Packungsinhalt
- IT Contenuto della confezione
- ES Contenido del envase
- NL Inhoud van de verpakking
- PL Zawartość opakowania
- PT Conteúdo da embalagem
- TR Paketin İçindekiler
- SV Förpackningens innehåll
- AR محتويات العبوة



2 Preparing for a Measurement

- FR Préparation d'une mesure
- DE Vorbereiten einer Messung
- IT Preparazione per la misurazione
- ES Preparación para una medición
- NL Een meting voorbereiden
- PL Przygotowanie do pomiaru
- PT Preparação de uma medição
- TR Ölçüm Hazırlığı
- SV Förbereda en mätning
- AR التجهيز لعملية القياس

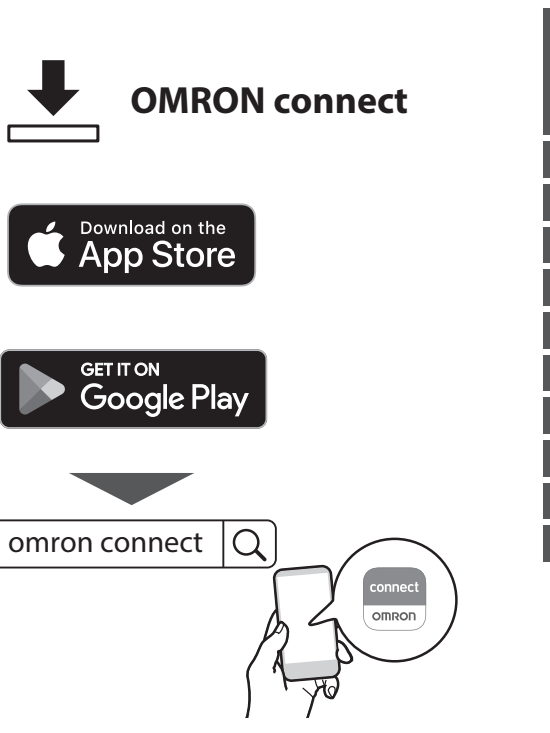
30 minutes before
30 minutes avant
30 Minuten vorher
30 minuti prima
30 minutos antes
30 minuten ervoor
30 minut przed
30 minutos antes
30 dakika önce
30 minuter innan
قبل القياس بمدة تبلغ ٣٠ دقيقة

5 minutes before: Relax and rest.
5 minutes avant : détente et repos.
5 Minuten vorher: ruhig hinsetzen.
5 minuti prima: rilassarsi e stare a riposo.
5 minutos antes: relájese y descanse.
5 minuten ervoor: ontspan en rust.
5 minut przed: odpocznij się i odpoznij.
5 minutos antes: descontraír e repousar.
5 dakika önce: Gevşeyin ve dinlenin.
5 minuter innan: slappna av och vila.
قبل القياس بمدة تبلغ ٥ دقائق استرخ واسترح.



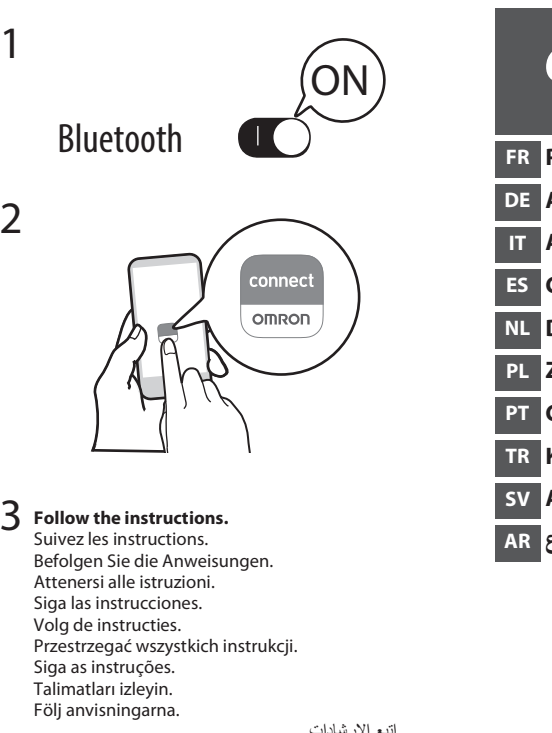
3 Downloading the App

- FR Téléchargement de l'appli
- DE Herunterladen der App
- IT Download dell'App
- ES Descarga de la aplicación
- NL De app downloaden
- PL Pobieranie aplikacji
- PT Transferência da aplicação
- TR Uygulamanın İndirilmesi
- SV Hämta appen
- AR تنزيل التطبيق



5 Pairing

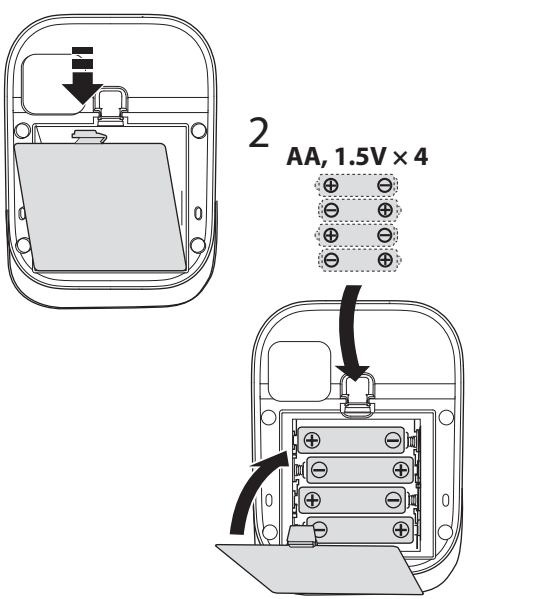
- FR Jumelage
- DE Koppeln
- IT Associazione
- ES Sincronización
- NL Koppeling
- PL Parowanie
- PT Emparelhamento
- TR Eşleşirme
- SV Parkoppling
- AR الإقران



اتبع الإرشادات.

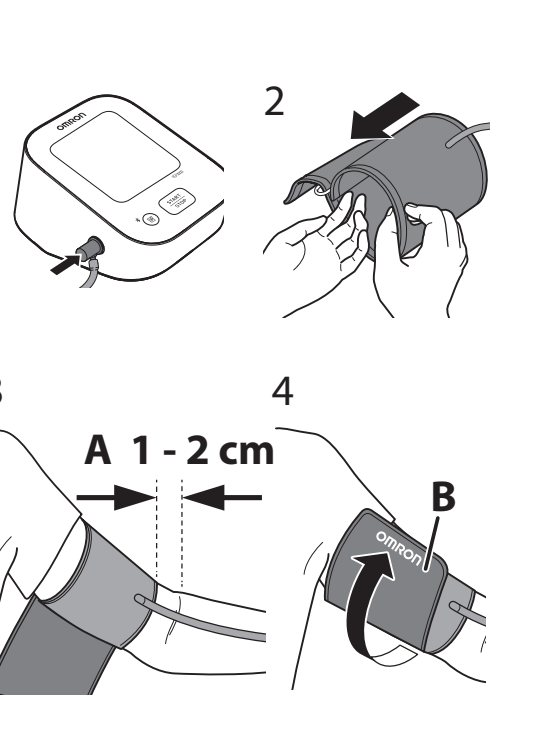
4 Inserting Batteries

- FR Mise en place des piles
- DE Einlegen der Batterien
- IT Inserimento delle batterie
- ES Introducción de las pilas
- NL De batterijen plaatsen
- PL Instalacja baterii
- PT Inserção de pilhas
- TR Pillerin Takılması
- SV Sätta i batterierna
- AR إدخال البطاريات



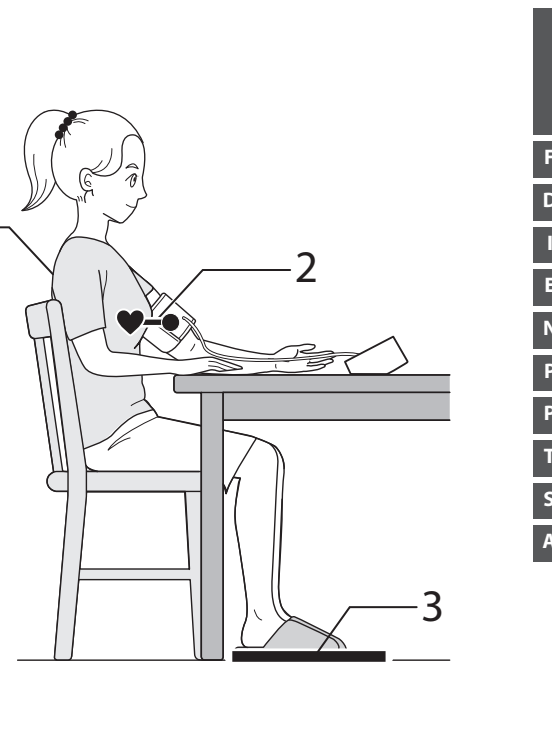
6 Applying the Arm Cuff

- FR Pose du brassard
- DE Anlegen der Manschette
- IT Applicazione del bracciale
- ES Colocación del manguito
- NL De armanchet aanbrengen
- PL Zakładanie mankieta
- PT Colocação da braçadeira
- TR Kolluğun Takılması
- SV Applicera manschetten
- AR وضع الشريط الضاغط للذراع



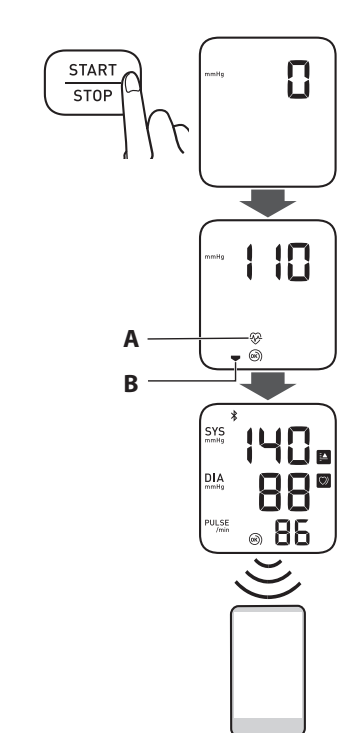
7 Sitting Correctly

- FR Position assise correcte
- DE Korrekte Körperhaltung
- IT Come sedere nel modo corretto
- ES Cómo sentarse correctamente
- NL Correct zitten
- PL Prawidłowa pozycja ciała
- PT Como sentar-se corretamente
- TR Düzgün Oturma
- SV Rätt sittställning
- AR الجلوس بشكل صحيح



8 Taking a Measurement

- FR Réalisation d'une mesure
- DE Vornehmen einer Messung
- IT Misurazione
- ES Obtención de una lectura
- NL Een meting doen
- PL Wykonywanie pomiaru
- PT Realização de uma medição
- TR Ölçüm Yapma
- SV Göra en mätning
- AR إجراء القياس

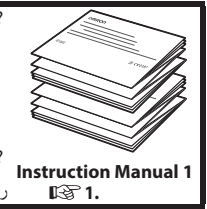


- A. Tube side of the cuff should be 1 - 2 cm above the inside of your elbow.
- B. Make sure that the air tube is on the inside of your arm and wrap the cuff securely so it can no longer slip round.
- A. Le côté tuyau du brassard doit être positionné 1 à 2 cm au-dessus de l'intérieur du coude.
- B. S'assurer que le tuyau à air se trouve du côté intérieur du bras et enrouler fermement le brassard de manière qu'il ne puisse plus tourner.
- A. Das Manschettenstück mit dem Schlauch muss 1 bis 2 cm oberhalb der Innenseite Ihres Ellbogens liegen.
- B. Stellen Sie sicher, dass der Luftschlauch an der Armninnenseite sitzt, und befestigen Sie die Manschette sicher, so dass sie nicht verrutscht.
- A. Il lato del bracciale con il tubo deve trovarsi al di sopra dell'interno del gomito, a una distanza di circa 1 o 2 cm.
- B. Assicurarsi che il tubo dell'aria si trovi all'interno del braccio e avvolgere il bracciale saldamente in modo che non possa ruotare.
- A. El lado del tubo del manguito deberá quedar 1 o 2 cm por encima de la parte interna del codo.
- B. Asegúrese de que el tubo de aire se encuentra en la cara interna del brazo y ajuste el manguito con firmeza para que no pueda deslizarse.

- Relax and sit comfortably. Remain still and do not talk.
- 1. Keep your back and arm supported.
- 2. Keep the arm cuff at the same level as your heart.
- 3. Keep your feet flat and your legs uncrossed.
- Se relaxer et s'installer confortablement. Rester immobile et ne pas parler.
- 1. Maintenir le dos et le bras soutenus.
- 2. Maintenir le brassard au niveau du cœur.
- 3. Garder les pieds à plat et les jambes parallèles.
- Setzen Sie sich entspannt und bequem hin. Halten Sie still und sprechen Sie nicht.
- 1. Lehnen Sie sich mit dem Rücken an und legen Sie den Arm auf eine Unterlage.
- 2. Die Manschette sollte sich auf Herzhöhe befinden.
- 3. Stellen Sie die Füße flach auf den Boden und kreuzen Sie Ihre Beine nicht.
- Rilassarsi e sedersi comodamente. Rimanere fermi e non parlare.
- 1. Tenere la schiena e il braccio appoggiati bene.
- 2. Tenere il bracciale allo stesso livello del cuore.
- 3. Poggiare bene i piedi sul pavimento e non incrociare le gambe.
- Siéntese cómodamente y relájese. Quédese quieto y no hable.
- 1. Mantenga la espalda y el brazo bien apoyados.
- 2. Mantenga el manguito al mismo nivel que el corazón.
- 3. Mantenga los pies planos y las piernas sin cruzar.
- Ontspan en ga comfortabel zitten. Blijf stil zitten en praat niet.
- 1. Houd uw rug en arm ondersteund.
- 2. Houd de armanchet op hetzelfde niveau als uw hart.
- 3. Zet uw voeten plat neer en kruis uw benen niet over elkaar.

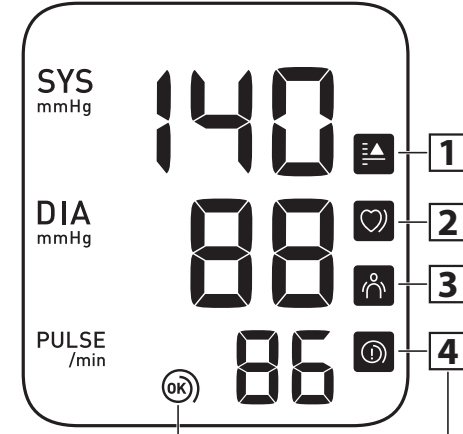
- 1. Press the [START/STOP] button.
- A: Flashes at every heartbeat.
- B: Appears while the cuff is deflating.
- 2. The reading is saved automatically.
- Open the app to transfer the reading.
- 1. Appuyer sur le bouton [START/STOP].
- A: Clignote à chaque pulsation cardiaque.
- B: Apparaît lorsque le brassard se dégonfle.
- 2. La mesure est enregistrée automatiquement.
- Ouvrir l'application pour transférer le résultat.
- 1. Drücken Sie die [START/STOP]-Taste.
- A: Blinkt bei jedem Herzschlag.
- B: Wird während des Luftablasses aus der Manschette angezeigt.
- 2. Der Messwert wird automatisch gespeichert.
- Öffnen Sie die App, um die Messwerte zu übertragen.
- 1. Premere il pulsante [START/STOP].
- A: lampeggia ad ogni battito cardiaco.
- B: appare mentre il bracciale si sgonfia.
- 2. Il risultato viene salvato automaticamente.
- Aprire la app per trasferire i risultati.
- 1. Tryck på [START/STOP]-knappen.
- A: parpadea con cada latido.
- B: aparece mientras el manguito se desinfla.
- 2. La lectura se guarda automáticamente.
- Abra la aplicación para transferir la lectura.
- 1. Druk op de knop [START/STOP].
- A: knippert bij elke hartslag.
- B: verschijnt terwijl de manchet ontluicht.
- 2. De meting wordt automatisch opgeslagen.
- Open de app om de meting te verstoren.
- 1. Naciśnąć przycisk [START/STOP].
- A: Miga przy każdym uderzeniu serca.
- B: Pojawia się podczas opróżniania mankieta.
- 2. Odczyt zostaje zapisany automatycznie.
- Otworzyć aplikację, aby przesłać odczyt.
- 1. Prima o botão [START/STOP].
- A: Fica intermitente a cada batimento cardíaco.
- B: Aparece quando a braçadeira estiver a esvaziar.
- 2. A leitura é guardada automaticamente.
- Abra a aplicação para transferir a leitura.
- 1. [START/STOP] düğmesine basın.
- A: Her kalp atışında yanıp söner.
- B: Kolluk söndüğü sırada görünür.
- 2. Ölçülen değer otomatik olarak kaydedilir.
- Ölçüm değerini aktarmak için uygulamayı açın.
- 1. Tryck på [START/STOP]-knappen.
- A: blinkar vid varje hjärtslag.
- B: visas när manschetten töms.
- 2. Avläsningen sparas automatiskt.
- Öppna appen för att överföra avläsningen.
- 1. اضغط على زر [START/STOP] (بدء/إيقاف).
- A: يومض مع كل نبضة قلب.
- B: يظهر أثناء تفريغ الشريط الضاغط.
- 2. يتم حفظ القراءة تلقائياً.

Error messages or other problems?
Refer to:
Messages d'erreur ou autres problèmes ? Voir :
Weitere Fehlermeldungen oder Probleme siehe:
Messaggi di errore o altri problemi?
Fare riferimento a:
Hay mensajes de error u otros problemas? Consulte:
Foutmeldingen of andere problemen? Raadpleeg:
Kommunikaty o bledzie lub inny problem? Przejrzyj do:
Messagens de erro ou outros problemas? Consulte:
Hata mesajları veya başka sorunlar mı var? Bakz:
Felmeddelanden eller andra problem? Se:
رسائل الخطأ أو المشكلات الأخرى؟ ارجع إلى:



9 Checking Readings

- FR Vérification des résultats
- DE Prüfen der Messwerte
- IT Controllo dei risultati
- ES Comprobación de lecturas
- NL Metingen bekijken
- PL Sprawdzanie odczytów
- PT Verificação de leituras
- TR Ölçüm Değerlerini Kontrol Etme
- SV Kontrollera avläsningar
- AR التحقق من القراءات



1 Appears if "SYS" is 135 mmHg or above and/or "DIA" is 85 mmHg* or above. S'affiche si la valeur « SYS » est supérieure ou égale à 135 mmHg et/ou si la valeur « DIA » est supérieure ou égale à 85 mmHg*.

Wird angezeigt, wenn „SYS“ 135 mmHg oder mehr beträgt und/oder wenn „DIA“ 85 mmHg* oder mehr beträgt.

Viene visualizzato se la pressione sistolica "SYS" è pari o superiore a 135 mmHg e/o la pressione diastolica "DIA" è pari o superiore a 85 mmHg* o superior.

Aparece se o valor de "SYS" for de 135 mmHg ou superior e/ou o valor de "DIA" for de 85 mmHg* ou superior.

** An irregular heartbeat rhythm is defined as a rhythm that is 25% less or 25% more than the average rhythm detected while your monitor is measuring blood pressure.

* La définition de l'hypertension est basée sur les recommandations ESH de 2023.

** Des pulsations cardiaques irrégulières sont des pulsations dont la fréquence est supérieure ou inférieure de 25% à la moyenne détectée lorsque le tensiomètre mesure la pression artérielle.

* Definition für Bluthochdruck basiert auf der 2023 ESH Richtlinie.

** Ein unregelmäßiger Herzschlag ist definiert als ein Herzrhythmus, der weniger als 25% oder mehr als 25% des mittleren Herzrhythmus beträgt, der während der Blutdruckmessung erkannt wird.

* La definizione di alta pressione arteriosa si basa sulle linee guida 2023 di ESH.

** Per battito cardiaco irregolare si intende la presenza di variazioni inferiori del 25% o superiori del 25% nel ritmo rispetto al ritmo medio rilevato dall'apparecchio durante la misurazione della pressione arteriosa.

* La definición de presión arterial alta se basa en la Guía de práctica clínica de la ESH 2023.

** Un ritmo de latido cardíaco irregular se define como aquel ritmo que es un 25% inferior o un 25% superior al ritmo cardíaco medio detectado mientras el monitor mide la presión arterial.

2 Appears when an irregular rhythm** is detected during a measurement. If it continues to appear, consulting with your physician is recommended. S'affiche lorsqu'un rythme irrégulier** est détecté pendant une mesure. S'il continue d'apparaître, il est recommandé de contacter un médecin.

Wird angezeigt, wenn während einer Messung ein unregelmäßiger Herzschlag** festgestellt wird. Wird das Symbol weiterhin angezeigt, sollten Sie sich an einen Arzt wenden.

Viene visualizzato se nel corso di una misurazione viene rilevato un ritmo cardiaco irregolare**. Se il simbolo continua ad apparire, è consigliabile consultare il medico curante.

Aparece cuando se detecta un ritmo irregular** durante una medición. Si esto sigue apareciendo, se recomendamos que consulte a su médico.

Bir ölçüm esnasında düzensiz ritim** saptandığında görünür. Görüntülenmeye devam ederse doktorunuza danışmanız önerilir.

Visas nār en oreģelmatig ritm** upptäcks under en mätning. Om det fortsätter att visas rekommenderar vi att du rådgör med din läkare.

Pojawia się, gdy w czasie pomiaru wykryto nieregularny rytm**. Jeśli nadal się pojawia, zaleca się konsultację z lekarzem.

تظهر عند اكتشاف عدم انتظام ضربات القلب**. في أثناء عملية القياس. إذا استمرت في الظهور، يُوصى باستشارة الطبيب المختص.

تظهر عند اكتشاف عدم انتظام ضربات القلب**. في أثناء عملية القياس. إذا استمرت في الظهور، يُوصى باستشارة الطبيب المختص.

3 Alerts you of any body movement that will affect the blood pressure readings. Remove the arm cuff, wait 2 - 3 minutes and try again. Vous avertis en cas de mouvement du corps affectant les mesures de pression artérielle. Retirez le brassard, attendez 2 à 3 minutes et essayez à nouveau. Warnet bei Körperbewegungen, welche die Blutdruckmessung beeinträchtigen. Nehmen Sie die Manschette ab, warten Sie 2-3 Minuten und versuchen Sie es erneut. Avvisati di eventuali movimenti del corpo che potrebbero influire sul risultato della pressione arteriosa.

Rimuovere il bracciale, attendere 2 - 3 minuti e riprovare. Le avisa de cualquier movimiento corporal que pueda afectar a la lectura de la presión arterial. Retire a braçadeira, aguarde 2 - 3 minutos e tente de novo. Kan basıncı ölçüm değerlerini etkileyecek vücut hareketleri konusunda sizi uyarır. Kolluğuz çıkarın, 2-3 dakika bekleyip tekrar deneyin. Varning för kroppsrörelser som kan påverka blodtrycksavläsningarna. Ta av manschettens, vänta 2-3 minuter och försök igen.

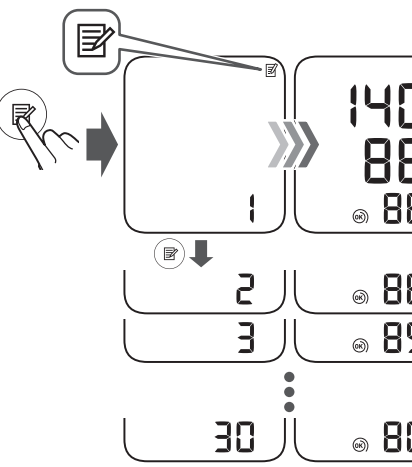
يُنهِئُكُم إلى أية حركة للجسم سوف تؤثر على قراءات ضغط الدم. تم بؤرة القريب الضماغط التي ارجع وانتظر من ٢ إلى ٣ دقائق وحاول مرة أخرى.

4 The cuff is tight enough. Le brassard est suffisamment serré. Die Manschette sitzt ausreichend straff. Il bracciale è stretto a sufficienza. El manguito está lo suficientemente prieto. De manchét zit strak genoeg. Mankiet jest wystarczająco ciasno założony. A braçadeira está bem apertada. Kolluk yeterince sikıdır. Manschetten sitter tillräckligt stramt. الشريط الضماغط محكم بما يكفي.

4 Apply the cuff again MORE TIGHTLY. Poser à nouveau le brassard en le serrant davantage. Ziehen Sie die Manschette STRAFFER. Applicare di nuovo il bracciale STRINGENDO DI PIÙ. Vuelva a ajustarse el manguito MÁS PRIETO. Breng de manchét STRAKKER aan. Zależ od ponownie, MOCNIEJ zaciskając. Aplique a braçadeira de novo MAIS APERTADA. Kolluğuz tekrar DAHA SIKI bir şekilde takın. Sätt på manschettens igen och DRA ÅT DEN MER. قم بربط الشريط الضماغط مرة أخرى بشكل أكثر إحكامًا.

10 Using Memory Functions

- FR Utilisation des fonctions de mémoire
- DE Verwendung der Speicherfunktionen
- IT Uso delle funzioni di memoria
- ES Uso de las funciones de memoria
- NL Geheugenfuncties gebruiken
- PL Korzystanie z funkcji pamięci
- PT Utilização das funções de memória
- TR Hafıza Fonksiyonunun Kullanılması
- SV Använda minnesfunktioner
- AR استخدام وظائف الذاكرة

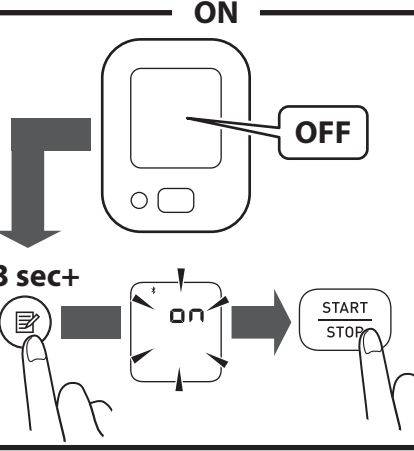
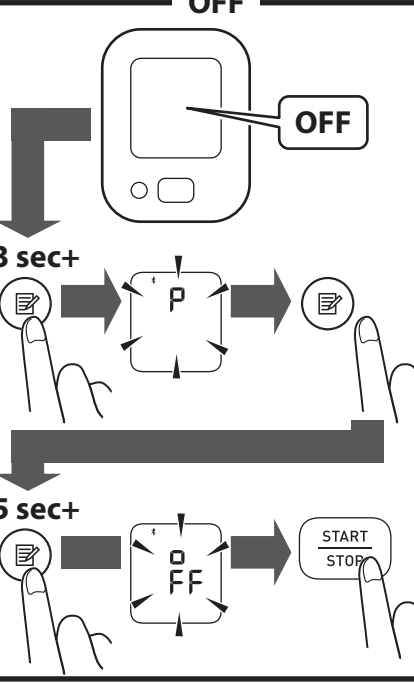


Readings Stored in Memory

- FR Mesures stockées en mémoire
- DE Gespeicherte Messwerte
- IT Risultati conservati in memoria
- ES Lecturas guardadas en la memoria
- NL Metingen opgeslagen in het geheugen
- PL Odczyty zapisane w pamięci
- PT Leituras guardadas na memória
- TR Hafızaya Kaydedilen Değerler
- SV Avläsningar lagrade i minnet
- AR تم تخزين القراءات في الذاكرة

11 Disabling/Enabling Bluetooth

- FR Désactivation/activation de la fonction Bluetooth
- DE Deaktivieren/Aktivieren der Bluetooth-Funktion
- IT Disattivazione/attivazione della funzione Bluetooth
- ES Activar/desactivar el Bluetooth
- NL Bluetooth uitschakelen/ inschakelen
- PL Wyłączenie/włączenie funkcji Bluetooth
- PT Desativação/ativação do Bluetooth
- TR Bluetooth Özelliğinin Devre Dışı Bırakılması/Etkinleştirilmesi
- SV Aktivera/avaktivera Bluetooth
- AR تعطيل/تفعيل ميزة Bluetooth



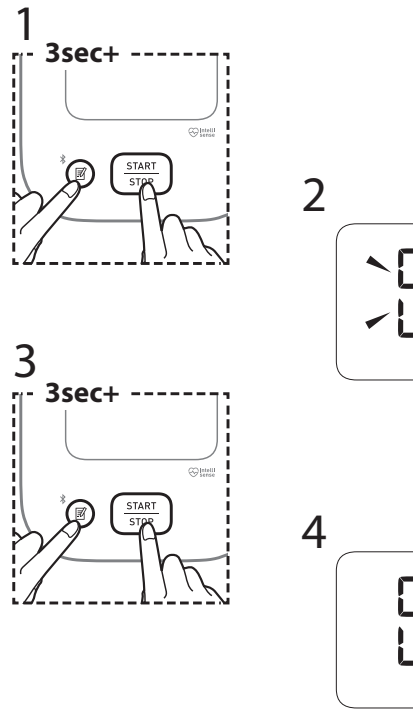
Bluetooth is enabled by default. ✖ off appears while Bluetooth is disabled. Bluetooth est activé par défaut. ✖ off apparaît lorsque la fonction Bluetooth est désactivée. Die Bluetooth-Funktion ist standardmäßig aktiviert. ✖ off wird angezeigt, wenn die Bluetooth-Funktion deaktiviert ist. Bluetooth är aktiverat som standard. ✖ off visas när Bluetooth är avaktiverat. Bluetooth is standard ingeschakeld. ✖ off wordt weergegeven omdat Bluetooth is uitgeschakeld.

Funcția Bluetooth este activată implicit. ✖ off aparește în timp ce Bluetooth este dezactivat. Bluetooth is standaard ingeschakeld. ✖ off wordt weergegeven omdat Bluetooth is uitgeschakeld.

Bluetooth is standaard ingeschakeld. ✖ off wordt weergegeven omdat Bluetooth is uitgeschakeld.

12 Restoring to the Default Settings

- FR Réinitialisation aux réglages par défaut
- DE Wiederherstellen der Standardeinstellungen
- IT Ripristino delle impostazioni predefinite
- ES Restablecimiento a los ajustes de fábrica
- NL De standaardinstellingen herstellen
- PL Przywracanie ustawień domyślnych
- PT Restauração das predefinições
- TR Varsayılan Ayarları Geri Yükleme
- SV Återställa till förvalda inställningar
- AR استعادة الإعدادات الافتراضية

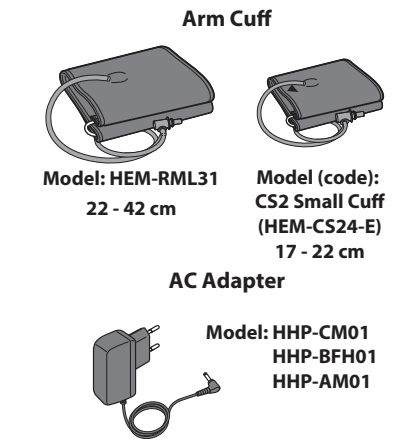


If your systolic pressure is more than 210 mmHg: After the arm cuff starts to inflate, press and hold the [START/STOP] button until the monitor inflates 30 to 40 mmHg higher than your expected systolic pressure. Do not inflate above 299 mmHg. Si votre pression systolique est supérieure à 210 mmHg : lorsque le brassard commence à se gonfler, appuyez sur le bouton [START/STOP] et le maintenir enfoncé jusqu'à ce que le tensiomètre gonfle 30 à 40 mmHg au-dessus de votre pression systolique attendue. Ne pas gonfler à plus de 299 mmHg. Wenn Ihr systolischer Druck höher ist als 210 mmHg: Halten Sie die Taste [START/STOP] gedrückt, sobald die Manschette aufgepumpt wird, bis das Gerät die Manschette um 30 bis 40 mmHg höher als Ihr erwarteter systolischer Blutdruck aufpumpt. Die Manschette darf nicht auf über 299 mmHg aufgepumpt werden. Se la propria pressione sistolica è superiore a 210 mmHg: non appena il bracciale inizia a gonfiarsi, premere e tenere premuto il pulsante [START/STOP] finché il misuratore non abbia gonfiato il bracciale fino a 30-40 mmHg in più rispetto al valore di pressione sistolica atteso. Non gonfiare a una pressione superiore a 299 mmHg. Si su presión arterial sistólica es superior a 210 mmHg: después de que se infle el manguito, mantenga pulsado el botón [START/STOP] hasta que el monitor alcance entre 30 y 40 mmHg por encima de su presión arterial sistólica prevista. No infle el manguito por encima de 299 mmHg. Als uw systolische druk hoger is dan 210 mmHg, moet u zodra de armanchet wordt opgeblazen de [START/STOP]-knop indrukken en ingedrukt houden totdat de meter is opgeblazen tot een druk die 30 tot 40 mmHg hoger is dan uw verwachte systolische druk. Blaas de manchét niet verder op dan tot 299 mmHg.

Jeżeli ciśnienie skurczowe jest wyższe niż 210 mmHg: Po rozpoczęciu napękania mankietu nacisnąć i przytrzymać przycisk [START/STOP], aż ciśnieniomierz napompuje mankieta do wartości o 30-40 mmHg wyższej od przewidywanego ciśnienia skurczowego. Nie należy pompuwać mankieta do ciśnienia powyżej 299 mmHg. Se a sua pressão sistólica estiver acima dos 210 mmHg: após a braçadeira começar a insuflar, prima o botão [START/STOP] e mantenha-o premido até que o medidor insufla mais 30 a 40 mmHg do que a sua pressurável pressão sistólica. Não insufla acima de 299 mmHg. Sistolik basıncınız 210 mmHg'den yüksek olduğunda: Kolluk şişmeye başladıkdan sonra [START/STOP] düğmesine basın ve ölçümün daha beklediğiniz sistolik basınç değerin den 30 ila 40 mmHg daha fazla şişene kadar düğmeyi basılı tutun. Şişirirken 299 mmHg değerin üzerine çıkmayın. Om ditt systoliska tryck är högre än 210 mmHg: När armmanschetten börjar blåsas upp håller du knappen [START/STOP] intryckt tills mätaren är uppläst till 30-40 mmHg högre än ditt förväntade systoliska tryck. Blås inte upp över 299 mmHg. كان ضغط الدم الانقباضي أكثر من ٢١٠ ملليمترات زئبقية: بعد بدء التفاع الشريط الضماغط للذراع، اضغط مع الاستمرار على الزر [START/STOP] حتى يقوم الجهاز بالفتح من ٣٠ إلى ٤٠ ملليمترًا زئبقيًا أعلى من قيمة ضغط الدم الانقباضي المتوقعة. لا تتفخ الهواء فوق ٢٩٩ ملليمترًا زئبقيًا.

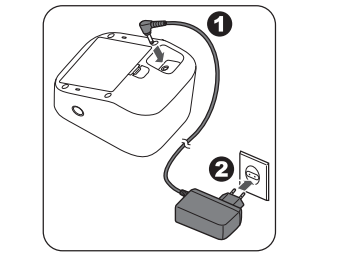
Do not throw the air plug away. The air plug can be applicable to the optional cuff.

Ne pas jeter la prise de gonflage. La prise de gonflage peut être utilisée pour le brassard en option. Entsorgen Sie den Luftschauchstecker nicht. Der Luftschauchstecker wird für die optionale Manschette verwendet. Non gettare via l'attacco del tubo dell'aria. L'attacco del tubo dell'aria può essere applicato al bracciale opzionale. Non tire el conector para tubo de aire. El conector para tubo de aire puede ser utilizado con el manguito opcional. Gooi de plug van de luchtslang niet weg. De plug van de luchtslang kan worden gebruikt op de optionele manchét. Nie wyrzucać wtyczki przewodu powietrza. Wtyczkę przewodu powietrza można podłączyć do opcjonalnego mankieta. Não deite fora a ficha de ar. A ficha de ar pode ser aplicada à braçadeira opcional. Hava tipasını atmayın. Hava tipası isteğe bağlı kolluğa uygulanabilir. Kasta inte bort luftkontakten. Luftkontakten kan användas på den valfria manschett. لا تتخلص من سداة الهواء. يمكن استعمال سداة الهواء مع الشريط الضماغط الاختياري.



13 Optional Accessories

- FR Accessoires en option
- DE Optionales Zubehör
- IT Accessori opzionali
- ES Accesorios opcionales
- NL Optionele accessoires
- PL Opcjonalne akcesoria
- PT Acessórios opcionais
- TR İsteğe Bağlı Aksesuarlar
- SV Valfria tillbehör
- AR الملحقات الاختيارية



Manufacturer Hersteller Produttore	Fabricante Fabrikant Producteur Fabricante	Üretici Tilverkare	الشركة المنتجة
OMRON HEALTHCARE Co., Ltd. 53, Kunotsubo, Terado-cho, Muko, KYOTO, 617-0002 JAPAN شركة امرون هيلث كير المحدودة 53، كونوتسوبو، تيرادو-تسو، موكو، كيوتو 617-0002 اليابان			
EC REP	Rappresentante per l'UE Representante en la UE Vertegenwoordiging in de UE Pzedstawiciel handlowy w UE EU-Repäsentant Representante da UE	AB temsilsiti EU-representant جهة التمثيل بالاحد الأوروبي	OMRON HEALTHCARE EUROPE B.V. Wegalaan 73, 2132 JD Hoofddorp, THE NETHERLANDS www.omron-healthcare.com
Importer in EU Importateur dans l'UE Importateur in der UE Importatore per l'UE	Importador en la UE Importeur in de UE Importeur na teremie UE Importator na UE	AB'de l'halatçı İmportör i EU المستورد في الاتحاد الأوروبي	OMRON HEALTHCARE MANUFACTURING VIETNAM CO., LTD. No.28 VSIP II, Street 2, Vietnam-Singapore Industrial Park II, Binh Duong Industry-Service-Urban Complex, Hoa Phu Ward, Thu Dau Mot City, Binh Duong Province, Vietnam
Production facility Site de production Produktionsstätte Stabilimento di	produzione Planta de producción Productiefabriek Siedziba produkcyj	Local de produção Üretim Tesisi Produktionsenhet مناشأة التصنيع	OMRON HEALTHCARE UK LTD. Opal Drive, Fox Milne, Milton Keynes, MK15 0DG, UK www.omron-healthcare.com/distributors
Subsidiaries Niederlassungen Consociate Empresas filiales Dochterondernemingen	Filiale Filialis Yan Kuruluşlar Dotterbolag	الشركات التابعة	OMRON HEALTHCARE UK LTD. Opal Drive, Fox Milne, Milton Keynes, MK15 0DG, UK www.omron-healthcare.com/distributors
			OMRON MEDIZINTECHNIK HANDELSGESELLSCHAFT mbH www.omron-healthcare.com/distributors
			OMRON SANTÉ FRANCE SAS www.omron-healthcare.com/distributors

Made in Vietnam / Fabriqué en Vietnam / Hergestellt in Vietnam / Prodotto in Vietnam / Fabricado en Vietnam / Geproducked in Vietnam / Wyprodukowano w Wietnamie / Fabricado no Vietnam / Vietnam'da Üretilmiştir / Tilverkad i Vietnam / صنع في فيتنام / صنع في فيتنام / Data de emissão / Teslim Tarihi / Utgivningsdatum / تاريخ الإصدار / 2024-12-03