

Automatic Upper Arm Blood Pressure Monitor M1 Basic (HEM-7121J-AF) م 1 بيسك

Read Instruction manual ① and ② before use.

FR Lire le mode d'emploi ① et ② avant l'utilisation.

DE Lesen Sie vor der Verwendung Gebrauchsanweisung ① und ②.

IT Leggere il manuale di istruzioni ① e ② prima dell'uso.

ES Lea el manual de instrucciones ① y ② antes del uso.

NL Lees gebruiksaanwijzing ① en ② voor gebruik.

RU Прочтите руководство по эксплуатации ① и ② перед использованием.

TR Kullanmadan önce, kullanım kılavuzu ① ve ②'yi okuyun.

PL Przed rozpoczęciem korzystania z ciśnieniomierza należy przeczytać instrukcję obsługi ① i ②.

SV Läs bruksanvisning ① och ② före användning.

AR اقرأ دليل الإرشادات ① و ② قبل الاستخدام.

EN

FR

DE

IT

ES

NL

RU

TR

PL

SV

AR

Symbols

Symboles / Symbole / Simboli / Símbolos /
Symbolen / Символы / Semboller /
Symbole / Symboler / الرمز

Overview

FR Présentation générale

DE Überblick

IT Presentazione del prodotto

ES Descripción general

NL Overzicht

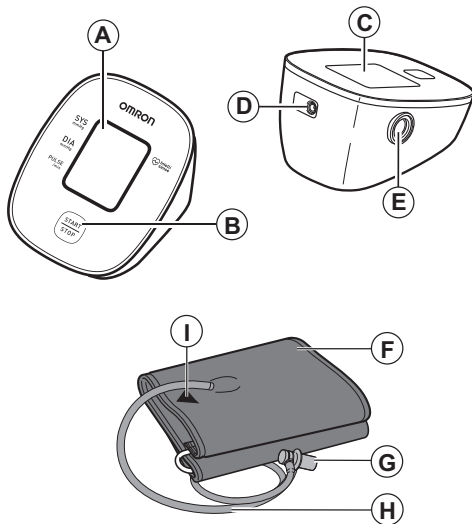
RU Описание прибора

TR Genel Bakış

PL Przegląd

SV Översikt

نظرة عامة **AR**



A	Display FR Affichage DE Display IT Display ES Pantalla NL Display	RU Дисплей TR Ekran PL Wyświetlacz SV Bildskärm الشاشة AR
B	[START/STOP] button FR Bouton [START/STOP] DE [START/STOP]-Taste IT Pulsante [START/STOP] ES Botón [START/STOP] NL Knop [START/STOP]	RU Кнопка [START/STOP] TR [START/STOP] düğmesi PL Przycisk [START/STOP] SV [START/STOP]-knapp الزر [START/STOP] AR (بدء/إيقاف)
C	Battery compartment FR Compartiment des piles DE Batteriefach IT Alloggiamento batterie ES Compartimento de las pilas NL Batterijvak	RU Отсек для элементов питания TR Pil bölümü PL Komora baterii SV Batterifack حجيرة البطاريات AR
D	AC adapter jack FR Prise pour l'adaptateur secteur DE Netzteilanschluss IT Presa per alimentatore CA ES Toma del adaptador de CA NL Netadapteraansluiting	RU Гнездо адаптера переменного тока TR AC adaptörü prizi PL Gniazdko zasilacza SV Nätagadapterjack مقبس مهايئ التيار المتردد AR

E	Air jack	FR Prise à air	RU Воздушное гнездо
	DE Luftschauchbuchse	TR Hava jakı	
	IT Presa per il tubo dell'aria	PL Przyłącze powietrza	
	ES Toma de aire	SV Luftingång	
	NL Luchtlangaansluiting	مقيس خرطوم الهواء	AR
F	Arm cuff	FR Brassard	RU Манжета
	DE Manschette	компрессионная	
	IT Bracciale	TR Kolluk	
	ES Manguito	PL Mankiet	
	NL Armmanchet	SV Manschett	الشريط الضاغط للزراع
AR			
G	Air plug	FR Prise de gonflage	RU Воздушный штекер
	DE Luftschauchstecker	TR Hava tapası	
	IT Attacco del tubo dell'aria	PL Wtyczka przewodu powietrza	
	ES Conector para tubo de aire	SV Luftkontakt	
	NL Plug van de luchtlang	قابس خرطوم الهواء	AR
H	Air tube	FR Tuyau à air	RU Воздуховодная трубка
	DE Luftschauch	TR Hava borusu	
	IT Tubo dell'aria	PL Przewód powietrza	
	ES Tubo de aire	SV Luftslang	
	NL Luchtlang	خرطوم الهواء	AR

I	Marker	FR Marker	RU Маркер
	DE Markierung	TR İşaretçi	
	IT Contrassegno	PL Znacznik	
	ES Marcador	SV Markör	
	NL Markering	علامة التحديد	AR

1. Einführung

Vielen Dank, dass Sie sich für das automatische Oberarm-Blutdruckmessgerät von OMRON entschieden haben. Dieses Blutdruckmessgerät verwendet zur Blutdruckmessung die oszillometrische Methode. Das bedeutet, dass dieses Messgerät die Bewegung Ihres Blutes durch Ihre Oberarmarterie erkennt und diese Bewegungen in einen digitalen Messwert umwandelt.

1.1 Sicherheitshinweise

Diese Gebrauchsanweisung enthält wichtige Informationen zum automatischen Oberarm-Blutdruckmessgerät von OMRON. Um die sichere und ordnungsgemäße Verwendung dieses Messgerätes sicherzustellen, müssen Sie alle Anweisungen LESEN und VERSTEHEN.

Wenn Sie die Anweisungen nicht verstehen oder Fragen dazu haben, wenden Sie sich an Ihren OMRON-Einzelhändler oder -Vertreter, bevor Sie das Messgerät verwenden. Für ausführliche Informationen zu Ihrem Blutdruck wenden Sie sich bitte an Ihren Arzt.

1.2 Verwendungszweck

Das Gerät ist ein digitales Messgerät zur Messung von Blutdruck und Pulsfrequenz bei erwachsenen Patienten. Es ist hauptsächlich auf allgemeinen Haushaltsgebrauch ausgelegt.

1.3 Prüfung des Packungsinhaltes

Nehmen Sie das Messgerät aus der Verpackung und überprüfen Sie alles auf Unversehrtheit. Ist das Messgerät beschädigt, darf das Messgerät NICHT VERWENDET werden. Wenden Sie sich in diesem Fall an Ihren OMRON-Einzelhändler oder -Vertreter.

2. Wichtige Sicherheitsinformationen

Lesen Sie die Wichtigen Sicherheitsinformationen in dieser Gebrauchsanweisung, bevor Sie das Messgerät verwenden. Halten Sie sich aus Sicherheitsgründen genau an diese Gebrauchsanweisung. Bewahren Sie sie zum späteren Nachschlagen auf. Für ausführliche Informationen zu Ihrem Blutdruck WENDEN SIE SICH AN IHREN ARZT.

⚠ 2.1 Warnung

Zeigt eine möglicherweise gefährliche Situation an, die wenn sie nicht vermieden wird, zum Tod oder zu sehr schweren Verletzungen führen kann.

- Das Messgerät NICHT bei Babys, Kleinkindern, Kindern oder Personen verwenden, die ihren Willen nicht ausdrücken können.
- Passen Sie die Medikation NICHT aufgrund der Messergebnisse dieses Blutdruckmessgerätes an. Nehmen Sie die Medikamente wie von Ihrem Arzt verschrieben. NUR ein Arzt ist qualifiziert, um Bluthochdruck zu diagnostizieren und zu behandeln.
- Dieses Messgerät NICHT an einem verletzten Arm oder an einem Arm anwenden, der medizinisch behandelt wird.
- Die Manschette NICHT während einer Infusion oder Bluttransfusion anlegen.
- Dieses Messgerät NICHT in Bereichen mit Hochfrequenz-Chirurgiegeräten, MRT-Geräten oder CT-Scannern verwenden. Dies könnte zu einer Fehlfunktion des Messgerätes führen und/oder eine ungenaue Messung verursachen.
- Dieses Messgerät NICHT in sauerstoffangereicherten Umgebungen oder in der Nähe brennbarer Gase verwenden.
- Wenden Sie sich an Ihren Arzt, bevor Sie dieses Messgerät in folgenden Fällen verwenden: häufig auftretende Arrhythmien wie zum Beispiel atriale oder ventrikuläre Extrasystolen oder Vorhofflimmern, Arteriosklerose, schlechte Durchblutung, Diabetes, Schwangerschaft, Präeklampsie, Nierenerkrankungen. BEACHTEN Sie, dass diese Erkrankungen sowie Bewegung, Zittern oder Schlottern des Patienten den Messwert beeinträchtigen können.
- Die Messwerte sollten NIE zur Eigendiagnose oder Selbstbehandlung herangezogen werden. Wenden Sie sich IMMER an Ihren Arzt.
- Der Luftschlauch und das Netzteilkabel sollten außer Reichweite von Säuglingen, Kleinkindern und Kindern aufbewahrt werden, da Strangulationsgefahr besteht.
- Dieses Produkt enthält Kleinteile, die bei Verschlucken eine Erstickungsgefahr für Säuglinge, Kleinkinder und Kinder darstellen können.

Handhabung und Verwendung des Netzteils (optionales Zubehör)

- Verwenden Sie das Netzteil NICHT, wenn das Messgerät oder das Netzteilkabel beschädigt ist. Ist das Messgerät oder das Kabel beschädigt, schalten Sie das Gerät aus und ziehen Sie sofort das Netzteil aus der Steckdose.
- Schließen Sie das Netzteil an einer geeigneten Steckdose an. Schließen Sie das Gerät NICHT an einer Mehrfachsteckdose an.
- Stecken Sie das Netzteil NIE mit nassen Händen in die Steckdose stecken oder ziehen es heraus.
- Das Netzteil NICHT zerlegen oder versuchen, es selbst zu reparieren.

Batterie-Handhabung und -verwendung

- Bewahren Sie die Batterien für Säuglinge, Kleinkinder und Kinder unzugänglich auf.

Zeigt eine möglicherweise gefährliche Situation an, die wenn sie nicht vermieden wird, zu leichten oder mittelschweren Verletzungen des Benutzers oder des Patienten oder Geräteschäden beziehungsweise Schäden an anderen Gegenständen führen kann.



2.2 Vorsicht

- Verwenden Sie dieses Messgerät nicht mehr und wenden Sie sich an Ihren Arzt, wenn Hautirritationen oder Beschwerden auftreten.
- Fragen Sie Ihren Arzt, bevor Sie dieses Messgerät an einem Arm mit intravaskulärem Zugang bzw. intravaskulärer Therapie oder AV-Shunt (arteriovenöser Shunt) verwenden, da die vorübergehende Beeinträchtigung des Blutflusses zu Verletzungen führen kann.
- Falls Sie sich einer Mastektomie oder Lymphknotenentfernung unterzogen haben, sollten Sie vor der Verwendung dieses Monitors Ihren Arzt konsultieren.
- Personen mit ernsthaften Durchblutungsstörungen oder Blutkrankheiten sollten vor Verwendung des Messgerätes ihren Arzt konsultieren, da das Aufpumpen der Manschette zur Bildung von Blutergüssen führen kann.
- Führen Sie die Messungen NICHT häufiger als notwendig durch, weil sich durch die Beeinträchtigung des Blutflusses Blutergüsse bilden können.
- Pumpen Sie die Manschette NUR auf, wenn sie am Oberarm angelegt wurde.
- Nehmen Sie die Manschette ab, wenn während der Messung kein Luftablass erfolgt.
- Dieses Messgerät NUR zum Messen des Blutdrucks verwenden.

- Stellen Sie während der Messung sicher, dass sich kein Mobilgerät oder anderes elektrisches Gerät, das elektromagnetische Felder erzeugt, in einem Abstand von 30 cm um dieses Messgerät befindet. Dies könnte zu einer Fehlfunktion des Messgerätes führen und/oder eine ungenaue Messung verursachen.
- Das Messgerät und andere Komponenten NICHT zerlegen oder versuchen, diese selbst zu reparieren. Dies könnte falsche Messwerte hervorrufen.
- NICHT an einem feuchten Ort verwenden oder an Orten, an denen das Risiko besteht, dass Wasserspritzer auf das Messgerät gelangen. Anderenfalls kann das Messgerät beschädigt werden.
- Dieses Messgerät NICHT in einem sich bewegenden Fahrzeug verwenden, etwa in einem Auto oder Flugzeug.
- Dieses Messgerät NICHT fallen lassen oder starken Erschütterungen oder Vibrationen aussetzen.
- Dieses Messgerät NICHT an Orten mit hoher oder niedriger Luftfeuchtigkeit bzw. hohen oder niedrigen Temperaturen verwenden. Details dazu finden Sie in Abschnitt 6.
- Beobachten Sie während der Messung Ihren Arm, um zu vermeiden, dass die Blutzirkulation unnötig lange unterbunden wird.
- Verwenden Sie dieses Messgerät NICHT in Umgebungen mit häufiger Nutzung, wie etwa medizinischen Kliniken oder Arztpraxen.
- Verwenden Sie das Messgerät NICHT gleichzeitig mit anderen medizinischen elektrischen Geräten (ME-Geräten). Dies könnte zu einer Fehlfunktion führen und/oder eine ungenaue Messung verursachen.
- Mindestens 30 Minuten vor der Messung sind Baden, Alkohol- und Kaffeingenuss, Rauchen, Sport und Essen zu meiden.
- Ruhen Sie sich vor der Messung mindestens 5 Minuten aus.
- Entfernen Sie enge oder dicke Kleidungsstücke von Ihrem Arm, bevor Sie die Messung durchführen.
- Halten Sie während der Messung still und sprechen Sie NICHT.
- Verwenden Sie die Manschette nur bei Personen mit dem für die Manschette angegebenen Oberarmumfang.
- Bringen Sie das Messgerät vor der Messung auf Raumtemperatur. Messungen, die nach einem größeren Temperaturwechsel vorgenommen werden, können ungenau sein. OMRON empfiehlt, das Messgerät etwa 2 Stunden lang auf die in den Betriebsbedingungen angegebene Umgebungstemperatur zu bringen, wenn es zuvor bei maximaler oder minimaler Aufbewahrungstemperatur gelagert wurde. Weitere Informationen zur Betriebs- und Lager-/Transporttemperatur finden Sie in Abschnitt 6.
- Verwenden Sie das Messgerät nach Ablauf der Nutzungsdauer NICHT mehr. Details dazu finden Sie in Abschnitt 6.
- Die Manschette und den Luftschlauch NICHT übermäßig knicken.

- Den Luftschlauch während der Messung NICHT zusammendrücken oder knicken. Dies kann durch Unterbrechung des Blutflusses Verletzungen zur Folge haben.
- Fassen Sie am Stecker und nicht am Schlauch an, wenn Sie den Kunststoff-Luftschlauchstecker aus dem Schlauchende ziehen.
- Verwenden Sie NUR Netzteile, Manschetten, Batterien und andere Zubehörteile, die speziell für dieses Gerät bestimmt sind. Die Verwendung nicht zugelassener Netzteile, Manschetten und Batterien kann das Messgerät beschädigen und/oder zu Gefahren im Zusammenhang mit dem Messgerät führen.
- Verwenden Sie NUR die für dieses Messgerät zugelassene Manschette. Die Verwendung anderer Manschetten kann zu falschen Messergebnissen führen.
- Aufpumpen auf einen höheren Druck als notwendig kann am Arm, wo die Manschette angelegt ist, zu Blutergüssen führen. HINWEIS: Weitere Informationen finden Sie unter „Wenn Ihr systolischer Druck höher ist als 210 mmHg“ in Abschnitt 6 dieser Gebrauchsanweisung (2).
- Lesen und befolgen Sie vor der Entsorgung des Gerätes, von Zubehör oder optionalen Teilen die Hinweise unter „Korrekte Entsorgung dieses Produktes“ in Abschnitt 7.

Handhabung und Verwendung des Netzteils (optionales Zubehör)

- Stecken Sie das Netzteil vollständig in die Steckdose.
- Ziehen Sie beim Trennen des Netzteils von der Steckdose aus Sicherheitsgründen am Stecker. Ziehen Sie NICHT am Kabel des Netzteils.
- Korrekter Umgang mit dem Netzteilkabel:
Nicht beschädigen. / Nicht unterbrechen. / Nicht manipulieren.
NICHT einklemmen. / Nicht gewaltsam biegen oder ziehen. / Nicht verdrehen.
NICHT verwenden, wenn es zu einem Knäuel aufgewickelt ist.
NICHT unter schwere Gegenstände legen.
- Befreien Sie das Netzteil von Staub.
- Trennen Sie das Netzteil, wenn das Gerät nicht verwendet wird.
- Trennen Sie das Netzteil vor der Reinigung des Messgerätes.

Batterie-Handhabung und -verwendung

- Die Batterien NICHT in verkehrter Richtung (Pole auf den falschen Seiten) einsetzen.
- Verwenden Sie für dieses Messgerät ausschließlich 4 Alkali- oder Manganbatterien vom Typ AA. KEINE anderen Batterietypen verwenden. KEINE neuen und gebrauchten Batterien zusammen verwenden. KEINE unterschiedlichen Batteriemarken zusammen verwenden.

- Nehmen Sie die Batterien heraus, wenn das Messgerät über einen längeren Zeitraum nicht benutzt wird.
- Wenn Batteriesäure in Ihre Augen gelangt, spülen Sie diese sofort mit reichlich klarem Wasser aus. Wenden Sie sich sofort an Ihren Arzt.
- Wenn Batteriesäure auf Ihre Haut oder Ihre Kleidung gelangt, spülen Sie diese sofort mit reichlich klarem, lauwarmem Wasser ab. Wenn weiterhin Hautreizung, Verletzung oder Schmerzen bestehen, wenden Sie sich an Ihren Arzt.
- Verwenden Sie Batterien NICHT nach dem Ablaufdatum.
- Prüfen Sie die Batterien regelmäßig, um sicherzustellen, dass sie sich in einem guten Betriebszustand befinden.

2.3 Allgemeine Vorsichtsmaßnahmen

- Wenn Sie die Messung am rechten Arm durchführen, sollte sich der Luftschlauch an der Seite Ihres Ellenbogens befinden. Achten Sie darauf, dass Ihr Arm nicht auf dem Luftschlauch liegt.



- Der Blutdruck kann sich zwischen dem rechten und linken Arm unterscheiden. Die gemessenen Blutdruckwerte können daher unterschiedlich sein. Verwenden Sie immer denselben Arm für Messungen. Falls sich die Werte zwischen beiden Armen deutlich unterscheiden, sollten Sie mit Ihrem Arzt absprechen, welchen Arm Sie für Messungen verwenden.
- Verwenden Sie das Messgerät bei Verwendung eines optionalen Netzteils nicht an einem Ort, an dem Sie das Netzteil nur schwer anschließen und trennen können.

Batterie-Handhabung und -verwendung

- Entsorgen Sie verbrauchte Batterien gemäß den geltenden Bestimmungen.
- Die mitgelieferten Batterien haben eventuell eine kürzere Lebensdauer als neue Batterien.

Denken Sie daran, Ihre Blutdruck- und Pulsmesswerte für Ihren Arzt aufzuzeichnen. Eine Einzelmessung gibt kein genaues Bild Ihres wahren Blutdrucks.

Im Blutdrucktagebuch können Sie mehrere Messwerte über einen bestimmten Zeitraum erfassen. Unter www.omron-healthcare.com können Sie PDF-Dateien des Tagebuchs herunterladen.

3. Fehlermeldungen, Fehlersuche und -behebung

Sollte während der Messung eines der folgenden Probleme auftreten, stellen Sie zunächst sicher, dass sich keine anderen elektrischen Geräte in einem Abstand von weniger als 30 cm zum Messgerät befinden. Ist dies nicht der Fall und das Problem besteht weiterhin, sehen Sie bitte in der folgenden Tabelle nach.

Display/Fehler	Mögliche Ursache	Lösung
E1 erscheint oder die Manschette pumpt nicht auf.	Die Taste [START/STOP] wurde gedrückt, während die Manschette nicht angelegt war.	Drücken Sie die Taste [START/STOP] erneut, um das Messgerät auszuschalten. Stecken Sie den Luftschlauchstecker fest ein und legen Sie die Manschette korrekt an. Drücken Sie anschließend die Taste [START/STOP].
	Der Luftschlauchstecker wurde nicht korrekt in das Messgerät eingesteckt.	Stecken Sie den Luftschlauchstecker fest ein.
	Die Manschette wurde nicht richtig angelegt.	Legen Sie die Manschette korrekt an und messen Sie erneut. Details dazu finden Sie in Abschnitt 4 dieser Gebrauchsanweisung (2).
	Die Manschette verliert Luft/hat ein Leck.	Ersetzen Sie die Manschette durch eine neue. Details dazu finden Sie in Abschnitt 9 dieser Gebrauchsanweisung (2).
E2 wird angezeigt oder nach Aufpumpen der Manschette kann keine Messung durchgeführt werden.	Sie haben während der Messung gesprochen oder sich bewegt und die Manschette ist nicht ausreichend aufgepumpt.	Halten Sie still und sprechen Sie während der Messung nicht. Wenn „E2“ wiederholt angezeigt wird, pumpen Sie die Manschette manuell auf, bis der systolische Druck um 30 bis 40 mmHg über Ihrem letzten Messergebnis liegt. Details dazu finden Sie in Abschnitt 6 dieser Gebrauchsanweisung (2).
	Da der systolische Blutdruck über 210 mmHg liegt, kann keine Messung durchgeführt werden.	
E3 erscheint	Die Manschette wurde über dem maximal zulässigen Druck aufgepumpt.	Die Manschette während der Messung nicht anfassen bzw. den Luftschlauch nicht knicken. Informationen zum manuellen Aufpumpen der Manschette finden Sie in Abschnitt 6 dieser Gebrauchsanweisung (2).
E4 erscheint	Sie haben während der Messung gesprochen oder sich bewegt. Vibrationen beeinträchtigen die Messleistung.	Halten Sie still und sprechen Sie während der Messung nicht.

Display/Fehler	Mögliche Ursache	Lösung
 erscheint	Die Pulsfrequenz wird nicht korrekt erkannt.	Legen Sie die Manschette korrekt an und messen Sie erneut. Details dazu finden Sie in Abschnitt 4 dieser Gebrauchsanweisung (2). Halten Sie still und setzen Sie sich während der Messung richtig hin.
 blinkt nicht während einer Messung		
 erscheint	Es ist ein Funktionsfehler des Messgerätes aufgetreten.	Drücken Sie die Taste [START/STOP] erneut. Falls „Er“ weiterhin angezeigt wird, wenden Sie sich an Ihren OMRON-Einzelhändler oder -Vertreter.
 erscheint	Der Ladestand der Batterien ist niedrig.	Es wird empfohlen, alle 4 Batterien gleichzeitig durch neue zu ersetzen. Details dazu finden Sie in Abschnitt 3 dieser Gebrauchsanweisung (2).
 wird angezeigt oder das Messgerät schaltet sich während einer Messung unerwartet aus.	Die Batterien sind leer.	Ersetzen Sie umgehend alle 4 Batterien durch neue. Details dazu finden Sie in Abschnitt 3 dieser Gebrauchsanweisung (2).
Auf dem Display des Messgerätes wird nichts angezeigt.	Die Batteriepole sind nicht richtig ausgerichtet.	Überprüfen Sie, ob die Batterien richtig eingesetzt sind. Details dazu finden Sie in Abschnitt 3 dieser Gebrauchsanweisung (2).
Die Messwerte erscheinen zu hoch oder zu niedrig.	Der Blutdruck schwankt ständig. Viele Faktoren einschließlich Stress, Tageszeit und Lage der Manschette können den Blutdruck beeinflussen. Lesen Sie dazu Abschnitt 2 dieser Gebrauchsanweisung (2).	
Sonstige Probleme	Drücken Sie die Taste [START/STOP], um das Messgerät auszuschalten. Drücken Sie die Taste dann erneut, um eine Messung durchzuführen. Wenn das Problem weiterhin auftritt, entnehmen Sie alle Batterien und warten Sie 30 Sekunden. Setzen Sie anschließend die Batterien wieder ein. Falls das Problem weiterhin besteht, wenden Sie sich an Ihren OMRON-Einzelhändler oder -Vertreter.	

4. Eingeschränkte Garantie

Vielen Dank für den Kauf eines OMRON-Produkts. Dieses Produkt wurde aus hochwertigen Materialien und mit großer Sorgfalt hergestellt. Es wurde entwickelt, um Sie voll zufrieden zu stellen, insofern es korrekt betrieben und gewartet wird wie in der Gebrauchsanweisung beschrieben.

OMRON übernimmt für dieses Produkt eine Garantie für die Zeitdauer von 5 Jahren nach dem Kauf. OMRON garantiert die korrekte Konstruktion, Fertigung und Materialien für dieses Produkt. Während dieser Garantiedauer übernimmt OMRON, ohne Gebühren für Arbeiten oder Teile zu erheben, die Reparatur bzw. den Austausch defekter Produkte oder defekter Teile.

Folgende Fälle werden nicht durch die Garantie abgedeckt:

A. Transportkosten und -risiken.

B. Kosten für Reparaturen bzw. Defekte, die durch Reparaturen durch unbefugte Personen entstanden.

C. Regelmäßige Überprüfung und Wartung.

D. Ausfall oder Verschleiß optionaler Teile oder anderen Zubehörs außer dem Hauptgerät selbst, außer oben ausdrücklich garantiert.

E. Kosten, die durch eine Anspruchsverweigerung entstehen (hier werden Gebühren erhoben).

F. Jegliche Schäden und Verletzungen, die versehentlich oder durch Missbrauch entstehen.

G. Kalibrierungsdienste sind nicht in der Garantie enthalten.

H. Für optionale Teile gilt eine Garantie von einem (1) Jahr nach dem Kauf. Zu den optionalen Teilen gehören unter anderem die folgenden Teile:

Manschette und Manschettschlauch.

Falls Garantieleistungen in Anspruch genommen werden müssen, wenden Sie sich an den Händler, bei dem das Produkt gekauft wurde, oder einen autorisierten OMRON-Vertreter. Die Adresse finden Sie auf der Produktverpackung/den Broschüren oder erhalten Sie bei Ihrem Fachhändler.

Falls Sie Schwierigkeiten haben sollten, den OMRON-Kundendienst zu finden, wenden Sie sich für weitere Informationen an uns:

www.omron-healthcare.com

Eine Reparatur oder ein Austausch im Rahmen der Garantie führt nicht zu einer Verlängerung oder Erneuerung der Garantiedauer.

Die Garantie wird nur gewährt, wenn das komplette Produkt zusammen mit der Originalrechnung/dem Kassenbeleg für den Kunden ausgestellt durch den Händler zurückgeschickt wird.

5. Wartung

5.1 Wartung

Damit das Messgerät nicht beschädigt wird, bitte Folgendes beachten:
Veränderungen oder Modifikationen, die vom Hersteller nicht genehmigt sind, führen zum Erlöschen der Benutzergarantie.

Achtung

Das Messgerät und andere Komponenten NICHT zerlegen oder versuchen, diese selbst zu reparieren. Dies könnte falsche Messwerte hervorrufen.

5.2 Lagerung

- Bewahren Sie das Messgerät und die Komponenten an einem sauberen und sicheren Ort auf.
- Beachten Sie weiterhin Folgendes zur Lagerung des Messgerätes und der Komponenten:
 - Das Messgerät und die Komponenten dürfen nicht in nassem Zustand gelagert werden.
 - Orte, die extremen Temperaturen, Luftfeuchtigkeit, direktem Sonnenlicht, Staub oder ätzenden Dämpfen, wie etwa Bleichmitteln, ausgesetzt sind, sind als Aufbewahrungsorte nicht geeignet.
 - Orte, die Erschütterungen oder Stößen ausgesetzt sind, sind als Aufbewahrungsorte nicht geeignet.

5.3 Reinigung

- Keine Scheuermittel oder flüchtigen Reinigungsmittel verwenden.
- Reinigen Sie das Messgerät und die Manschette mit einem weichen trockenen Tuch oder einem weichen, mit mildem (neutralem) Reinigungsmittel befeuchteten Tuch und wischen Sie anschließend mit einem trockenen Tuch nach.
- Messgerät und Manschette oder andere Komponenten dürfen nicht mit Wasser abgewaschen oder in Wasser getaucht werden.
- Zum Reinigen des Messgerätes und der Manschette kein Benzin, Verdünner oder ähnliche Lösungsmittel verwenden.

5.4 Kalibrierung und Wartung

- Die Genauigkeit dieses Blutdruckmessgerätes wurde sorgfältig geprüft und im Hinblick auf eine lange nutzbare Lebensdauer entwickelt.
- Es wird im Allgemeinen empfohlen, bei dem Messgerät alle zwei Jahre eine Messtechnische Kontrolle durchführen zu lassen, um die korrekte Funktion und die Genauigkeit des Gerätes sicherzustellen. Wenden Sie sich an Ihren autorisierten OMRON-Fachhändler oder OMRON-Kundendienst, dessen Adresse auf der Verpackung oder den beigelegten Broschüren angegeben ist.

6. Technische Daten

Produktbeschreibung	Automatisches Oberarm-Blutdruckmessgerät		
Produktkategorie	Elektronische Blutdruckmessgeräte		
Modell (Artikelnummer)	M1 Basic (HEM-7121J-AF)	Display	Digitales LCD-Display
Manschettendruckbereich	0 bis 299 mmHg	Messbereich für Puls	40 bis 180 Schläge/Min.
Messbereich für Blutdruckmessung	20 bis 280 mmHg		
Genauigkeit	Druck: ± 3 mmHg / Puls: ± 5 % des Displaywerts		
Aufpumpen	Automatisch durch die elektrische Pumpe	Luftablass	Automatisches Luftablassventil
Messmethode	Oszillometrische Methode	Betriebsart	Dauerbetrieb
IP-Klassifizierung	Messgerät: IP20 / Optionales Netzteil: IP21 (HHP-CM01) bzw. IP22 (HHP-BFH01)		
Nenngrößen	6 VDC 4,0 W	Anwendungsteil	Typ BF (Manschette)
Stromquelle	4 AA-Batterien 1,5 V oder optionales Netzteil (Eingangsleistung 100–240 VAC, 50–60 Hz, 0,12–0,065 A)		
Batterielebensdauer	Ca. 1.000 Messungen (mit neuen Alkalibatterien)		
Nutzungsdauer (Betriebszeit)	Messgerät: 5 Jahre / Manschette: 5 Jahre / Optionales Netzteil: 5 Jahre		
Betriebsbedingungen	+10 bis +40 °C / 15 bis 90 % relative Luftfeuchtigkeit (ohne Kondensation) / 800 bis 1.060 hPa		
Lagerungs-/Transportbedingungen	–20 bis +60 °C / 10 bis 90 % relative Luftfeuchtigkeit (ohne Kondensation)		
Inhalt	Messgerät, Manschette (HEM-CR24), 4 Batterien vom Typ AA, Gebrauchsanweisung (1) und (2)		
Schutz vor Stromschlägen	ME-Gerät mit interner Versorgung (bei reinem Batteriebetrieb) Gerät der Klasse II ME (optionales Netzteil)		
Gewicht	Messgerät: ca. 250 g (ohne Batterien) / Manschette: ca. 130 g		
Abmessungen (ungefähr)	Messgerät: 108 mm (B) × 83 mm (H) × 140 mm (L) Manschette: 145 mm × 466 mm (Luftschlauch: 610 mm)		
Manschettenumfang für dieses Messgerät	170 bis 420 mm (beiliegende Manschette: (220 bis 320 mm))	Höchsttemperatur für das Anwendungsteil	Weniger als +48 °C
Speicher	Letzte Messung		

Hinweis

- Änderung dieser technischen Daten ohne Ankündigung vorbehalten.
- Dieses Messgerät wurde gemäß den Anforderungen der Norm EN ISO 81060-2:2014 klinisch getestet und entspricht den Anforderungen der Normen EN ISO 81060-2:2014 und EN ISO 81060-2:2019+A1:2020 (ausgenommen für Schwangere und Präeklampsie-Patientinnen). In der klinischen Validierungsstudie wurde K5 zur Messung des diastolischen Blutdrucks bei 85 Probanden verwendet.
- Die IP-Klassifizierung gibt den Schutzgrad von Gehäusen gemäß IEC 60529 an. Dieses Messgerät und das optionale Netzteil sind gegenüber festen Fremdkörpern mit einem Durchmesser ab 12,5 mm – etwa einem Finger – geschützt. Das optionale Netzteil HHP-CM01 ist gegen vertikal fallende Wassertropfen geschützt, die im Normalbetrieb Probleme verursachen können. Das optionale Netzteil HHP-BFH01 ist gegen schräg fallende Wassertropfen geschützt, die im Normalbetrieb Probleme verursachen können.
- Die Betriebsart entspricht der Klassifizierung nach IEC 60601-1.

7. Korrekte Entsorgung dieses Produktes (Elektro- und Elektronik-Altgeräte)



Die Kennzeichnung auf dem Produkt bzw. auf der dazugehörigen Literatur gibt an, dass es nach seiner Lebensdauer nicht zusammen mit dem normalen Haushaltsmüll entsorgt werden darf.

Entsorgen Sie dieses Produkt bitte getrennt von anderen Abfällen, um der Umwelt bzw. der menschlichen Gesundheit nicht durch unkontrollierte Müllbeseitigung zu schaden. Recyceln Sie das Gerät, um die nachhaltige Wiederverwertung von stofflichen Ressourcen zu fördern.

Private Nutzer sollten den Händler, bei dem das Produkt gekauft wurde, oder die zuständigen Behörden kontaktieren, um in Erfahrung zu bringen, wo und wie sie das Gerät auf umweltfreundliche Weise recyceln können.

Gewerbliche Nutzer sollten sich an ihren Lieferanten wenden und die Bedingungen des Kaufvertrags prüfen. Dieses Produkt darf nicht zusammen mit anderem Gewerbemüll entsorgt werden.

8. Wichtige Informationen zur elektromagnetischen Verträglichkeit (EMV)

Das Messgerät HEM-7121J-AF entspricht der Norm EN60601-1-2:2015 zur elektromagnetischen Verträglichkeit (EMV).

Weitere Informationen zur Konformität mit dieser EMV-Norm sind dokumentiert unter:

www.omron-healthcare.com

Beachten Sie die EMV-Informationen zu HEM-7121J-AF auf unserer Website.

9. Zeichenerklärung und Herstellererklärung

- Dieses Blutdruckmessgerät wurde gemäß der europäischen Norm EN1060 entwickelt. Nichtinvasive Blutdruckmessgeräte Teil 1: Allgemeine Anforderungen und Teil 3: Ergänzende Anforderungen für elektromechanische Blutdruckmessgeräte.
- Dieses OMRON-Produkt wurde unter Einhaltung des strengen Qualitätssystems von OMRON HEALTHCARE Co., Ltd., Japan, hergestellt. Das Herzstück für OMRON-Blutdruckmessgeräte, der Drucksensor, wird in Japan hergestellt.
- Bitte melden Sie dem Hersteller und der zuständigen Behörde des Mitgliedstaates, in dem Sie ansässig sind, alle schweren Vorfälle, die sich im Zusammenhang mit diesem Gerät ereignet haben.

10. Klassifizierung von Blutdruckwerten

2018 ESH/ESC* Richtlinien für die Verwaltung arterieller Hypertonie

Definitionen von Hypertonie bei Blutdruckmessungen in der Arztpraxis und zu Hause

	In der Arztpraxis	zu Hause
Systolischer Blutdruck	≥ 140 mmHg	≥ 135 mmHg
Diastolischer Blutdruck	≥ 90 mmHg	≥ 85 mmHg

Diese Bereiche wurden aus statistischen Blutdruckwerten ermittelt.

* European Society of Hypertension (ESH) und European Society of Cardiology (ESC).

Warnhinweis

Die Messwerte sollten NIE zur Eigendiagnose oder Selbstbehandlung herangezogen werden.

Wenden Sie sich IMMER an Ihren Arzt.

Symbols Description

FR Description des symboles
DE Beschreibung der Symbole
IT Descrizione dei simboli
ES Descripción de los símbolos
NL Beschrijving van symbolen

RU Описание символов
TR Simgelerin Açıklaması
PL Opis symboli
SV Beskrivning av symboler

AR شرح الرموز



Applied part - Type BF Degree of protection against electric shock (leakage current)

FR Pièce appliquée - Type BF Degré de protection contre les chocs électriques (courant de fuite)
RU Рабочая часть аппарата - Степень защиты от поражения электрическим током (токи утечки) Тип BF

DE Anwendungsteil - Typ BF Schutz vor Stromschlägen (Ableitstrom)
TR Uygulanan parça - Tip BF Elektrik çarpmasına karşı koruma derecesi (kaçak akım)

IT Parti applicate - Tipo BF Livello di protezione contro le folgorazioni (corrente di dispersione)
PL Część wchodząca w kontakt z ciałem pacjenta - typu BF (stopień ochrony przed porażeniem prądem (prąd upływu))

ES Partes en contacto: Tipo BF Grado de protección contra descargas eléctricas (corriente de fuga)
SV Personansluten del - typ BF, grad av skydd mot elstöt (läckström)

NL Toegepast onderdeel - Type BF Niveau van bescherming tegen elektrische schokken (lekstroom)
AR الجزء المطبق: درجة الحماية ضد الصدمات الكهربائية (التيار المتسرب) للوع BF



Class II equipment.

Protection against electric shock

FR Équipement de classe II. Protection contre les chocs électriques
RU Изделие класса II. Защита от поражения электрическим током

DE Gerät der Klasse II. Schutz vor Stromschlägen
TR Sınıf II ünite. Elektrik çarpmasına karşı koruma

IT Apparecchiatura di Classe II. Protezione contro le folgorazioni
PL Urządzenie klasy II. Ochrona przed porażeniem prądem

ES Equipo de Clase II. Protección contra descargas eléctricas
SV Klass II-apparat. Skydd mot elstöt

NL Apparaat van Klasse II. Bescherming tegen elektrische schokken
AR جهاز من الفئة II الحماية ضد الصدمات الكهربائية

IP XX

Ingress protection degree provided by IEC 60529

FR Degré de protection selon CEI 60529
RU Степень защиты, обеспечиваемая оболочками, согласно IEC 60529


DE Grad des Eindringenschutzes gemäß IEC 60529
TR Su girmesine karşı koruma derecesi IEC 60529 tarafından verilmiştir




IT Livello di protezione IP in base a IEC 60529
PL Stopień ochrony wg IEC 60529



ES Grado de protección según la norma internacional IEC 60529
SV Kapslingsklass i enlighet med IEC 60529

NL Beschermingsklasse volgens IEC 60529
AR درجة حماية الدخول المقدمة بواسطة معيار IEC 60529

CE	CE Marking	
	FR Marquage CE DE CE-Kennzeichnung IT Contrassegno CE ES Marcado CE NL CE-merkteken	RU Знак соответствия директиве EC TR CE İşareti PL Oznaczenie CE SV CE-märkning AR علامة التوافق مع اللجنة الأوروبية (CE)
UKCA	UKCA Marking	
	FR Marquage UKCA DE UKCA-Kennzeichnung IT Marchio UKCA ES Marcado UKCA NL UKCA-markering	RU Маркировка UKCA TR UKCA İşareti PL Oznaczenie UKCA SV UKCA-märkning AR UKCA علامة
SN	Serial number	
	FR Numéro de série DE Seriennummer IT Numero di serie ES Número de serie NL Seriennummer	RU Серийный номер TR Seri numarası PL Numer serii SV Seriennummer AR الرقم المتسلسل
LOT	LOT number	
	FR Numéro de LOT DE LOT-Nummer IT Numero di lotto ES Número de lote NL Partijnummer	RU Код (номер) партии TR Parti numarası PL Numer partii SV LOT-nummer AR رقم التشغيل

UDI	Unique device identifier	
	FR Identification unique des dispositifs DE Produktidentifizierungsnummer IT Identificatore univoco del dispositivo ES Identificador único del dispositivo NL Unieke apparaat-ID	RU Уникальный идентификатор устройства TR Benzersiz cihaz tanımlayıcısı PL Unikatowy identyfikator urządzenia SV Unik enhetsidentifierare AR معرف الجهاز الفريد
MD	Medical device	
	FR Dispositif médical DE Medizinprodukt IT Dispositivo medico ES Producto sanitario NL Medisch apparaat	RU Медицинский прибор TR Tıbbi cihaz PL Wyrób medyczny SV Medicinteknisk produkt AR جهاز طبي
	Temperature limitation	
	FR Limitation de température DE Temperaturbegrenzung IT Limite di temperatura ES Limitación de la temperatura NL Temperatuur-begrenzing	RU Температурный диапазон TR Sıcaklık sınırlaması PL Ograniczenia dot. temperatury SV Temperaturgräns AR حدود درجة الحرارة المناسبة

	<p>Humidity limitation</p> <p>FR Limitation d'humidité DE Luftfeuchtigkeitsbegrenzung IT Limite di umidità ES Limitación de la humedad NL Vochtigheidsbegrenzing</p> <p>RU Диапазон влажности TR Nem sınırlaması PL Ograniczenia dot. wilgotności SV Fuktighetsgräns حدود الرطوبة المناسبة AR</p>
	<p>Atmospheric pressure limitation</p> <p>FR Limitation de pression atmosphérique DE Luftdruckbegrenzung IT Limite di pressione atmosferica ES Limitación de la presión atmosférica NL Luchtdrukbegrenzing</p> <p>RU Ограничение атмосферного давления TR Atmosferik basınç sınırlaması PL Ograniczenia dot. ciśnienia atmosferycznego SV Gräns för atmosfäriskt tryck حدود الضغط الجوي المناسب AR</p>
	<p>Indication of connector polarity</p> <p>FR Indication de la polarité des connecteurs DE Anzeige der Steckerpolarität IT Indicazione della polarità dei connettori ES Indicación de la polaridad del conector NL Indicatie van polariteit van aansluiting</p> <p>RU Полярность разъема адаптера TR Bağlantı polarite göstergesi PL Oznaczenie biegunowości złącza SV Indikering av kontaktpoler علامة تشير لقطبية الموصل AR</p>

	<p>For indoor use only</p> <p>FR Pour un usage à l'intérieur uniquement DE Nur für die Nutzung in Innenbereichen IT Solo per uso in interni ES Para uso solo en interiores NL Alleen voor gebruik binnenshuis</p> <p>RU Для использования только внутри помещений TR Sadece iç mekanda kullanım için PL Wyłącznie do użytku wewnętrznego SV Endast för inomhusbruk صالح للاستخدام في المناطق المغلقة فقط AR</p>
 <p>IntelliSense</p>	<p>OMRON's trademarked technology for blood pressure measurement</p> <p>FR Technologie protégée par la marque de commerce OMRON pour la mesure de la pression artérielle DE Markenrechtlich geschützte Technologie von OMRON zur Blutdruckmessung IT Tecnologia brevettata OMRON per la misurazione della pressione arteriosa ES La tecnología de OMRON para medir la presión arterial NL Technologie voor bloeddrukmeting onder handelsmerk van OMRON</p> <p>RU Зарегистрированная технология измерения артериального давления OMRON TR OMRON'un kan basıncı ölçümü için ticari markalı teknolojisisidir PL Opatrzona znakiem towarowym technologia firmy Omron dotycząca pomiaru ciśnienia krwi SV OMRONS varumärkesskyddade teknik för blodtrycksmätning تقنية العلامة التجارية OMRON لقياس ضغط الدم AR</p>



Identifier of cuffs compatible for the device

FR Identificateur des brassards compatibles avec l'appareil

DE Kennzeichnung der mit dem Gerät kompatiblen Manschetten

IT Identifica i bracciali compatibili con il dispositivo

ES Identificador para manguitos compatibles con el dispositivo

NL Identificatie van manchetten die compatibel zijn met het apparaat

RU Манжеты совместимые с устройством

TR Cihaz ile uyumlu kollukların tanıtım işareti

PL Sposób identyfikacji mankietów zgodnych z urządzeniem

SV Identifiering av manschetter som är kompatibla med enheten

AR علامات تحديد الشرائط الضاغطة المتوافقة مع الجهاز



Cuff positioning indicator for the left arm

FR Indicateur de positionnement du brassard pour le bras gauche

DE Indikator für die Manschettenposition am linken Arm

IT Indicatore di posizionamento del bracciale per il braccio sinistro

ES Indicador de posición del manguito en el brazo izquierdo

NL Indicator voor positionering van de manchet voor de linkerarm

RU Метка для правильного расположения манжеты на левой руке

TR Sol kol için kolluk konumlandırma göstergesi

PL Wskaźnik umiejscowienia mankietu na lewym ramieniu

SV Indikator för manschettens placering på vänster arm

AR المؤشر الخاص بموضع الشريط الضاغط للذراع الأيسر



Marker on the cuff to be positioned above the artery

FR Repère sur le brassard, à positionner au-dessus de l'artère

DE Markierung auf der Manschette, die oberhalb der Arterie liegen muss

IT Contrassegno sul bracciale da posizionare al di sopra dell'arteria

ES La marca del manguito debe colocarse sobre la arteria

NL Markering op de manchet die boven de slagader moet worden geplaatst

RU Указатель расположения плечевой артерии

TR Kolluk üzerindeki işaretin konumu arterin üzerine gelmelidir

PL Znacznik na mankiecie, wskazujący pozycję umieszczenia nad tętnicą

SV Markör på manschetten som ska placeras ovanför artären

AR علامة بالشريط الضاغط للإشارة إلى وجوب وضعه فوق الشريان

INDEX



Range pointer and brachial artery alignment position

FR Pointeur de plage et position d'alignement sur l'artère brachiale

DE Bereichsanzeiger und Ausrichtungposition mit der Oberarmarterie

IT Puntatore e posizione di allineamento dell'arteria brachiale

ES Indicación de las medidas y posición de alineación con la arteria braquial

NL Bereikaanduiding en positie voor uitlijning met slagader

RU Положение совмещения указателя диапазона и плечевой артерии

TR Aralık işaretçisi ve kol arteri hizalama konumu

PL Wskaźnik zakresu i dostosowania pozycji do tętnicy ramiennej

SV Intervallpekare och justeringsläge för armartären

AR مؤشر النطاق والوضع الخاص بالمحاذاة مع الشريان العضدي



Range indicator of arm circumferences to help selection of the correct cuff size

FR Indicateur de plage de circonférence du bras, pour la sélection de la taille de brassard adaptée

DE Bereichsanzeige für den Armumfang zur Auswahl der richtigen Manschettengröße

IT Indicatore degli intervalli di circonferenze braccio per la scelta della misura di bracciale corretta

ES Indicador de las medidas del perímetro de brazo para ayudarle a seleccionar el tamaño de manguito correcto

NL Bereikindicator voor armomtrek om te helpen bij het kiezen van de juiste manchetmaat



RU Символ диапазона окружности плеча для помощи при подборе правильного размера манжеты


TR Doğru kolluk ölçüsünü bulmaya yardımcı olan kol çevresi aralık göstergesi

PL Wskaźnik zakresu obwodu ramienia pomagający w doborze mankietu o właściwym rozmiarze

SV Intervallindikator för armens omkrets för att underlätta val av rätt manschettstorlek

AR مؤشر نطاق محيط الذراع للمساعدة على تحديد الحجم الصحيح للشريط الضاغط

<p>QUALITY PASS</p> 	<p>Manufacturer's quality control mark</p> <p>FR Marque de contrôle de la qualité du fabricant</p> <p>DE Qualitätskontrollzeichen des Herstellers</p> <p>IT Contrassegno controllo qualità del produttore</p> <p>ES Marca del control de calidad del fabricante</p> <p>NL Symbool voor kwaliteitscontrole van fabrikant</p> <p>RU Отметка производителя о контроле качества</p> <p>TR Üreticinin kalite kontrol işareti</p> <p>PL Znak kontroli jakości producenta</p> <p>SV Tillverkarens kvalitetskontrollmärke</p> <p>AR علامة التحكم في الجودة الخاصة بالشركة المصنعة</p>
<p>LATEX FREE</p>	<p>Not made with natural rubber latex</p> <p>FR Ne contient pas de latex de caoutchouc naturel</p> <p>DE Enthält kein Naturlatex</p> <p>IT Non contiene lattice di gomma naturale</p> <p>ES No contiene látex de caucho natural</p> <p>NL Bevat geen natuurrubberlatex</p> <p>RU Не содержит натуральный латекс</p> <p>TR Doğal kauçuk lateksten üretilmemiştir</p> <p>PL Wyprodukowane bez użycia naturalnego lateksu</p> <p>SV Inte gjord av naturlig gummilatex</p> <p>AR تم التصنيع دون استخدام لاتيكس المعطاط الطبيعي</p>
	<p>Arm circumference</p> <p>FR Circonférence du bras</p> <p>DE Armumfang</p> <p>IT Circonferenza del braccio</p> <p>ES Perímetro de brazo</p> <p>NL Armomtrek</p> <p>RU Окружность плеча</p> <p>TR Kol çevresi</p> <p>PL Obwód ramienia</p> <p>SV Armens omkrets</p> <p>AR محيط الذراع</p>

	<p>Necessity for the user to consult this instruction manual</p> <p>FR L'utilisateur doit consulter le présent mode d'emploi</p> <p>DE Der Benutzer muss diese Gebrauchsanweisung lesen</p> <p>IT L'utente deve consultare il presente manuale di istruzioni</p> <p>ES Es necesario que el usuario consulte este manual de instrucciones</p> <p>NL Noodzaak voor de gebruiker om deze gebruiksaanwijzing te raadplegen.</p> <p>RU Необходимость для пользователя обратиться к данному руководству по эксплуатации</p> <p>TR Kullanıcı, bu kullanım kılavuzuna başvurmalıdır</p> <p>PL Użytkownik powinien zapoznać się z niniejszą instrukcją obsługi</p> <p>SV Användaren måste läsa denna användarhandbok</p> <p>AR ضرورة رجوع المستخدم إلى المعلومات الواردة في دليل الإرشادات هذا</p>
--	--



Need for the user to follow this instruction manual thoroughly for your safety.

FR L'utilisateur doit suivre attentivement ce mode d'emploi pour votre sécurité.

DE Damit die Sicherheit gewährleistet ist, muss der Benutzer diese Gebrauchsanweisung sorgfältig befolgen.

IT Per la propria sicurezza, l'utente deve seguire attentamente il presente manuale di istruzioni.

ES Es necesario que el usuario siga rigurosamente este manual de instrucciones para su seguridad.

NL Noodzaak voor de gebruiker om zich voor de eigen veiligheid zorgvuldig aan deze gebruiksaanwijzing te houden.

RU В целях обеспечения безопасности строго следуйте указаниям в данном руководстве по эксплуатации.

TR Güvenlik açısından kullanıcının bu kullanım kılavuzuna dikkatle uyması gerekir.

PL Dla zachowania bezpieczeństwa użytkownik musi ściśle przestrzegać niniejszej instrukcji obsługi.

SV Användaren måste följa denna bruksanvisning noga av säkerhetsskäl.

AR حاجة المستخدم إلى اتباع الإرشادات الواردة في دليل الإرشادات بالكامل هذا للحفاظ على السلامة.



Direct current

FR Courant continu
DE Gleichstrom
IT Corrente diretta
ES Corriente directa
NL Gelijkstroom

RU Постоянный ток
TR Doğru akım
PL Prąd stały
SV Likström

AR التيار المباشر



Alternating current

FR Courant alternatif
DE Wechselstrom
IT Corrente alternata
ES Corriente alterna
NL Wisselstroom

RU Переменный ток
TR Alternatif akım
PL Prąd zmienny
SV Växelström

AR التيار المتناوب



Date of manufacture

FR Date de fabrication
DE Herstellungsdatum
IT Data di fabbricazione
ES Fecha de fabricación
NL Productiedatum

RU Дата изготовления
TR Üretim tarihi
PL Data produkcji
SV Tillverkningsdatum

AR تاريخ التصنيع



Prohibited action

FR Action interdite
DE Verbotene Aktion
IT Operazione proibita
ES Acción prohibida
NL Verboden handeling

RU Запрещенные действия
TR Yasaklanmış eylem
PL Czynność niedozwolona
SV Förbjuden åtgärd

AR إجراء محظور

Issue Date:
Date de publication :
Ausgabedatum:
Data di pubblicazione:
Fecha de publicación: 2023-10-24
Uitgiftedatum:
Дата выпуска:
Teslim Tarihi:
Data publikacji:
Utgivningsdatum:
تاريخ الإصدار:

IM1-HEM-7121J-AF-06-04/2023
3275341-2F

Automatic Upper Arm Blood Pressure Monitor

M1 Basic (HEM-7121J-AF)

م 1 بيسك



IM2-HEM-7121J-AF-04-04/2022
3275344-7D

All for Healthcare

Read instruction manual ① and ② before use.

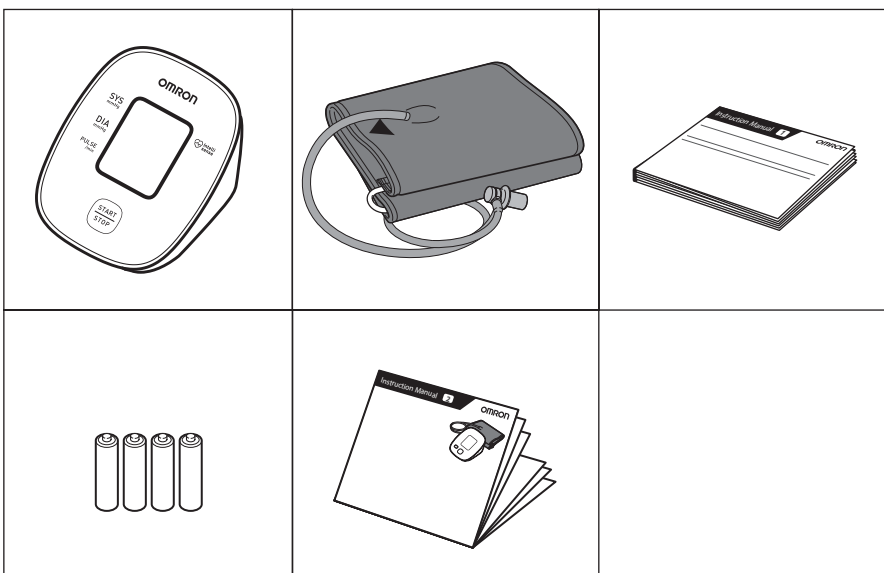
- FR Lire le mode d'emploi ① et ② avant l'utilisation.
- DE Lesen Sie vor der Verwendung Gebrauchsanweisung ① und ②.
- IT Leggere il manuale di istruzioni ① e ② prima dell'uso.
- ES Lea el manual de instrucciones ① y ② antes del uso.
- NL Lees gebruiksaanwijzing ① en ② voor gebruik.
- RU Прочтите руководство по эксплуатации ① и ② перед использованием.
- TR Kullanmadan önce, kullanım kılavuzu ① ve ②'yi okuyun.
- PL Przed rozpoczęciem korzystania z ciśnieniomierza należy przeczytać instrukcję obsługi ① i ②.
- SV Läs bruksanvisning ① och ② före användning.

اقرأ دليل الإرشادات ① و ② قبل الاستخدام.

1 Package Contents

- FR Contenu de l'emballage
- DE Packungsinhalt
- IT Contenuto della confezione
- ES Contenido del envase
- NL Inhoud van de verpakking
- RU Комплект поставки
- TR Paketin İçindekiler
- PL Zawartość opakowania
- SV Förpackningens innehåll

AR محتويات العبوة



2 Preparing for a Measurement

- FR Préparation d'une mesure
- DE Vorbereiten einer Messung
- IT Preparazione per la misurazione
- ES Preparación para una medición
- NL Een meting voorbereiden
- RU Подготовка к измерению
- TR Ölçüm Hazırlığı
- PL Przygotowanie do pomiaru
- SV Förbereda en mätning

AR التجهيز لعملية القياس

30 minutes before

- FR 30 minutes avant
- DE 30 Minuten vorher
- IT 30 minuti prima
- ES 30 minutos antes
- NL 30 minuten ervoor
- RU За 30 минут до
- TR 30 dakika önce
- PL 30 minut przed
- SV 30 minuter innan



AR قبل القياس بمدة تبلغ ٣٠ دقيقة

5 minutes before: Relax and rest.

- FR 5 minutes avant : détente et repos.
- DE 5 Minuten vorher: ruhig hinsetzen.
- IT 5 minuti prima: rilassarsi e stare a riposo.
- ES 5 minutos antes: relajarse y descansar.
- NL 5 minuten ervoor: ontspan en rust.
- RU За 5 минут до: расслабьтесь и отдохните.
- TR 5 dakika önce: Gevşeyin ve dinlenin.
- PL 5 minut przed: odpręż się i odpochnij.
- SV 5 minuter innan: slappna av och vila.

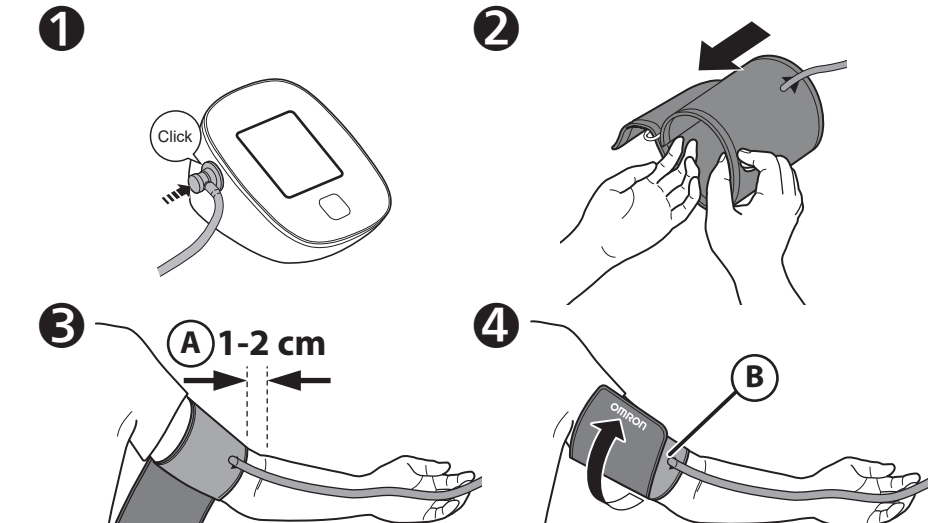
AR قبل القياس بمدة تبلغ ٥ دقائق: استرخ واسترخ.



4 Applying the Cuff on the Left Arm

- FR Pose du brassard sur le bras gauche
- DE Anbringen der Manschette am linken Arm
- IT Applicazione del bracciale sul braccio sinistro
- ES Colocación del manguito en el brazo izquierdo
- NL De manchet op de linkerarm aanbrengen
- RU Расположение манжеты на левой руке
- TR Koluğun Sol Kola Takılması
- PL Zakładanie mankietu na lewe ramię
- SV Sätta på manschetten på vänster arm

AR لف الشريط المضغط على الذراع الأيمن



A Tube side of the cuff should be 1 - 2 cm above the inside elbow.

- FR Le côté tuyau du brassard doit être positionné 1 à 2 cm au-dessus de l'intérieur du coude.
- DE Das Manschettenstück mit dem Schlauch muss 1 bis 2 cm oberhalb des Ellbogens liegen.
- IT Il lato del bracciale con il tubo deve trovarsi al di sopra del gomito interno, a una distanza di circa 1 o 2 cm.
- ES El lado del tubo del manguito deberá quedar 1 o 2 cm por encima de la parte interna del codo.
- NL De kant met de slang van de manchet moet 1 - 2 cm boven de binnenkant van de elleboog liggen.
- RU Край манжеты с трубкой должен находиться на 1–2 см выше локтевого сгиба.
- TR Koluğun boru tarafı, dirsek içinin 1 ila 2 cm üstünde olmalıdır.
- PL Koniec mankietu z podłączonym przewodem powietrza powinien znajdować się 1–2 cm powyżej zgięcia łokcia.
- SV Slangsidan av manschetten ska vara 1–2 cm ovanför insidan av armbågen.

AR يجب أن يرتفع جانب الخرطوم من الشريط المضغط من ١ إلى ٢ سم عن المرفق.

B Make sure that air tube is on the inside of your arm and wrap the cuff securely so it can no longer slip round.

- FR Assurez-vous que le tuyau à air se trouve du côté intérieur de votre bras et enroulez fermement le brassard de manière qu'il ne puisse plus tourner.
- DE Stellen Sie sicher, dass der Luftschlauch an der Arminnenseite sitzt, und befestigen Sie die Manschette sicher, so dass sie nicht verrutscht.
- IT Assicurarsi che il tubo dell'aria si trovi all'interno del braccio e avvolgere il bracciale saldamente in modo che non possa ruotare.
- ES Asegúrese de que el tubo de aire se encuentra en la cara interna del brazo y enrolle el manguito con firmeza para que no pueda deslizarse.
- NL Zorg ervoor dat de luchtslang zich aan de binnenkant van uw arm bevindt en wikkel de manchet stevig rond uw arm zodat deze niet meer kan wegglijden.
- RU Убедитесь, что воздуховодная трубка находится на внутренней поверхности плеча и надежно оберните манжету, чтобы она не прокручивалась вокруг руки.
- TR Hava borusunun kolunuzun iç tarafında olduğundan emin olun ve koluğu kaymayacak şekilde sabit şekilde sarın.
- PL Upewnij się, że przewód powietrza znajduje się po wewnętrznej stronie ramienia i owinać starannie mankieta, aby się nie zsuwał.
- SV Se till att luftslangen sitter på insidan av armen och linda manschetten ordentligt så att den inte längre kan glida runt.

AR تأكد من أن خرطوم الهواء على الجانب الداخلي من ذراعك وف الشريط المضغط بإحكام بحيث لا ينزلق حول الذراع.

If taking measurements on the right arm, refer to:

- FR Pour la prise de mesures au bras droit, voir :
- DE Bei Messungen am rechten Arm siehe:
- IT Se la misurazione viene eseguita al braccio destro, fare riferimento a:
- ES Si va a realizar mediciones en el brazo derecho, consulte:
- NL Als u metingen aan de rechterarm uitvoert, raadpleeg dan:
- RU При измерении на правой руке см:
- TR Sağ koldan ölçüm yapıyorsanız aşağıdakilere bakın:
- PL Pomiar ciśnienia na prawym ramieniu, patrz:
- SV Om du mäter på höger arm, se:

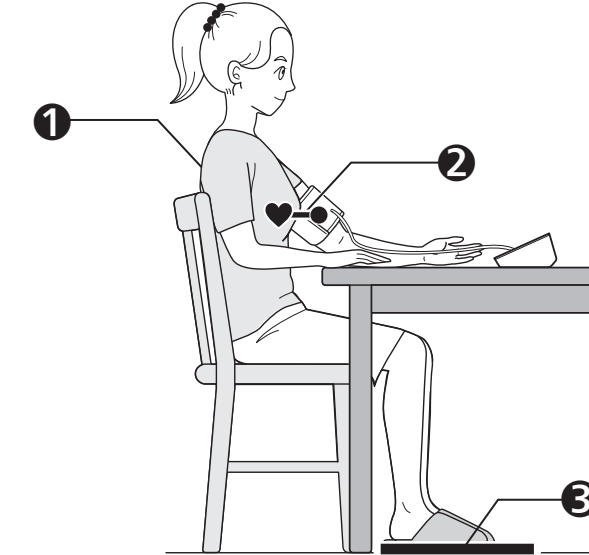


Instruction Manual ①
2.3

5 Sitting Correctly

- FR Position assise correcte
- DE Korrekte Körperhaltung
- IT Come sedere nel modo corretto
- ES Cómo sentarse correctamente
- NL Correct zitten
- RU Сядьте правильно
- TR Düzgün Oturma
- PL Prawidłowa pozycja ciała
- SV Rätt sittställning

AR الجلوس بشكل صحيح



1 Sit comfortably with your back and arm supported.

- FR S'asseoir de façon à ce que le dos et le bras soient bien soutenus.
- DE Bequem hinsetzen, mit dem Rücken anlehnen und den Arm auf eine Unterlage legen.
- IT Sedere comodamente con la schiena e il braccio ben sostenuti.
- ES Siéntese cómodamente de modo que la espalda y el brazo estén bien apoyados.
- NL Neem een comfortabele zitpositie in, met uw rug en arm ondersteund.
- RU Сядьте так, чтобы спина и рука опирались на что-либо.
- TR Sirtınız ve kolunuz desteklenerek şekilde oturun.
- PL Usiąść wygodnie, opierając plecy i ramię.
- SV Sitt bekvämt med stöd för ryggen och armen.

AR اجلس بحيث يكون الظهر والذراع في وضع مستقر.

2 Place the arm cuff at the same level as your heart.

- FR Le brassard doit se trouver au même niveau que votre cœur.
- DE Die Manschette auf Herzhöhe platzieren.
- IT Posizionare il bracciale allo stesso livello del cuore.
- ES Coloque el manguito al mismo nivel que el corazón.
- NL Plaats de armmanschet op hetzelfde niveau als uw hart.
- RU Манжета должна находиться на уровне сердца.
- TR Koluğu kalbinize aynı düzeye getirin.
- PL Mankiet powinien znajdować się na wysokości serca.
- SV Armmanschetten ska vara på samma nivå som hjärtat.

AR ضع الشريط المضغط للذراع في مستوى القلب نفسه.

6 Taking a Measurement

- FR Réalisation d'une mesure
- DE Vornehmen einer Messung
- IT Misurazione
- ES Obtención de una lectura
- NL Een meting doen

- RU Выполнение измерений
- TR Ölçüm Yapma
- PL Wykonywanie pomiaru
- SV Göra en mätning

AR إجراء القياس

If your systolic pressure is more than 210 mmHg:

After the arm cuff starts to inflate, press and hold the [START/STOP] button until the monitor inflates 30 to 40 mmHg higher than your expected systolic pressure.

FR Si votre pression systolique est supérieure à 210 mmHg :

Lorsque le brassard se gonfle, appuyer sur le bouton [START/STOP] et le maintenir enfoncé jusqu'à ce que le tensiomètre atteigne une pression de gonflage supérieure de 30 à 40 mmHg à votre pression systolique attendue.

DE Wenn Ihr systolischer Druck höher ist als 210 mmHg:

Nachdem die Manschette begonnen hat, sich aufzupumpen, drücken Sie die [START/STOP]-Taste, und halten Sie sie gedrückt, bis ein Druck von 30 bis 40 mmHg über Ihrem erwarteten systolischen Druck erreicht ist.

IT Se la pressione sistolica è superiore a 210 mmHg:

Quando il bracciale inizia a gonfiarsi, premere e mantenere premuto il pulsante [START/STOP] finché il misuratore non raggiunge una pressione da 30 a 40 mmHg superiore rispetto al valore di pressione sistolica atteso.

ES En caso de que su presión arterial sistólica esté por encima de 210 mmHg:

Una vez que el manguito comienza a inflarse, mantenga pulsado el botón [START/STOP] hasta que el monitor indique que el inflado está entre 30 y 40 mmHg por encima de la presión arterial sistólica estimada.

NL Als uw systolische druk hoger is dan 210 mmHg:

Zodra de armmanchet wordt opgepompt, houdt u de knop [START/STOP] ingedrukt totdat de meter 30 tot 40 mmHg hoger aangeeft dan uw verwachte systolische druk.

RU Если систолическое давление выше 210 мм.рт.ст.:

После того, как началось автоматическое нагнетание воздуха в манжету, нажмите и удерживайте кнопку [START/STOP] до тех пор, пока электронный блок не поднимет давление до значения, превышающего ожидаемое систолическое давление на 30–40 мм рт. ст.

TR Sistolik basıncınız 210 mmHg'den fazlaysa:

Kolluk şişmeye başladıktan sonra, [START/STOP] düğmesine basın ve ölçüm cihazı beklediğiniz sistolik basınç değerinden 30 ila 40 mmHg daha fazla şişene kadar basılı tutun.

PL Jeśli ciśnienie skurczowe jest wyższe niż 210 mmHg:

Po rozpoczęciu napełniania mankieta nacisnąć i przytrzymać przycisk [START/STOP], aż ciśnieniomierz napompuje mankieta do wartości o 30–40 mmHg wyższej od przewidywanego ciśnienia skurczowego.

SV Om ditt systoliska tryck är högre än 210 mmHg:

När manschetten börjar blåsas upp håller du [START/STOP]-knappen intryckt tills mätaren är uppläst till 30–40 mmHg högre än ditt förväntade systoliska tryck.

AR إذا كان ضغط دمك الانقباضي أكثر من 210 ملليمترات زئبقية:

بعد بدء انتفاخ الشريط الضاغط للذراع، اضغط مع الاستمرار على الزر [START/STOP] (بدء/إيقاف) حتى يقوم الجهاز بالفتح من 30 إلى 40 ملليمترًا زئبقيًا أعلى من قيمة ضغط الدم الانقباضي المتوقعة لديك.

7 Checking Readings

- FR Vérification des résultats
- DE Prüfen der Messwerte
- IT Uso delle funzioni di memoria
- ES Comprobación de lecturas
- NL Metingen bekijken

- RU Проверка результатов
- TR Ölçüm Değerlerini Kontrol Etme
- PL Sprawdzanie odczytów
- SV Kontrollera avläsningar

AR التحقق من القراءات

Systolic blood pressure

- FR Pression artérielle systolique
- DE Systolischer Blutdruck
- IT Pressione sistolica
- ES Presión arterial sistólica
- NL Systolische bloeddruk
- RU Систолическое артериальное давление
- TR Sistolik kan basıncı
- PL Ciśnienie skurczowe krwi
- SV Systoliskt blodtryck

AR ضغط الدم الانقباضي

Diastolic blood pressure

- FR Pression artérielle diastolique
- DE Diastolischer Blutdruck
- IT Pressione diastolica
- ES Presión arterial diastólica
- NL Diastolische bloeddruk
- RU Диастолическое артериальное давление
- TR Diyastolik kan basıncı
- PL Ciśnienie rozkurczowe krwi
- SV Diastoliskt blodtryck

AR ضغط الدم الانقباضي

Pulse rate

- FR Fréquence cardiaque
- DE Pulsfrequenz
- IT Frequenza delle pulsazioni
- ES Frecuencia cardíaca
- NL Hartslag
- RU Частота пульса
- TR Nabız (sayısı)
- PL Tętno
- SV Puls

AR رمز انخفاض مستوى البطارية / استنزافها

Memory Symbol

- FR Symbole de la mémoire
- DE Speichersymbol
- IT Indicatore della memoria
- ES Símbolo de memoria
- NL Geheugensymbool
- RU Пиктограмма памяти
- TR Hafıza simgesi
- PL Symbol pamięci
- SV Symbol för minne

AR رمز الذاكرة

Low / Depleted battery symbol

- FR Symbole de faiblesse/ épuisement des piles
- DE Batteriebestand / leere Batterien
- IT Simbolo di batteria in esaurimento / esaurita
- ES Símbolo de pilas bajas/ agotadas
- NL Batterijvermogen/lege batterij
- RU Индикатор низкого уровня заряда элементов питания
- TR Düşük/Tükenmiş pil simgesi
- PL Symbol niskiego poziomu naładowania / rozładowania baterii
- SV Symbol för låg batterinivå/ urladdat batteri

AR رمز انخفاض مستوى البطارية / استنزافها

Error messages or other problems? Refer to:

- FR Messages d'erreur ou autres problèmes ? Voir :
- DE Weitere Fehlermeldungen oder Probleme siehe:
- IT Messaggi di errore o altri problemi? Fare riferimento a:
- ES ¿Hay mensajes de error u otros problemas? Consulte:
- NL Foutmeldingen of andere problemen? Raadpleeg:
- RU Сообщения об ошибках или другие неисправности? См:
- TR Hata mesajları veya başka sorunlar mı var? Bkz:
- PL Komunikaty o błędzie lub inny problem? Przejdź do:
- SV Felmeddelanden eller andra problem? Se:

AR رسائل الخطأ أو المشكلات الأخرى؟ ارجع إلى:



Instruction Manual ①
① 3.

8 Using Memory Functions

- FR Utilisation des fonctions de mémoire
- DE Verwendung der Speicherfunktionen
- IT Uso delle funzioni di memoria
- ES Uso de las funciones de memoria
- NL Geheugenfuncties gebruiken

- RU Использование функции памяти
- TR Hafıza Fonksiyonunun Kullanılması
- PL Korzystanie z funkcji pamięci
- SV Använda minnesfunktioner

AR استخدام وظائف الذاكرة

8.1 Reading Stored in Memory

- FR Mesure stockée en mémoire
- DE Gespeicherte Messung
- IT Risultato conservato in memoria
- ES Lectura guardada en la memoria
- NL Meting opgeslagen in het geheugen
- RU Сохранение результатов в памяти
- TR Hafızada Saklanan Ölçüm Değeri
- PL Odczyty zapisane w pamięci
- SV Avläsning lagrad i minnet

AR تم تخزين القراءة في الذاكرة

Your last reading is stored.

- FR Votre dernière mesure est enregistrée.
- DE Die letzte Messung wird gespeichert.
- IT Viene conservato l'ultimo risultato.
- ES Se ha guardado su última lectura.
- NL Uw laatste meting wordt opgeslagen.
- RU Последний результат сохранен.
- TR Son ölçüm değeriniz saklanır.
- PL Zapisywany jest ostatni odczyt.
- SV Din senaste avläsning lagras.

AR تم تخزين القراءة الأخيرة لك.

8.2 Deleting All Readings

- FR Suppression de toutes les mesures
- DE Löschen aller Messwerte
- IT Cancellazione di tutti i risultati
- ES Eliminación de todas las lecturas
- NL Alle metingen verwijderen
- RU Удаление всех результатов
- TR Tüm Ölçüm Değerlerini Silme
- PL Usuwanie wszystkich odczytów
- SV Radera alla avläsningar

AR حذف جميع القراءات

1



15 sec+

2



9 Optional Medical Accessories

- FR Accessoires médicaux optionnels
- DE Optionales medizinisches Zubehör
- IT Accessori medicali opzionali
- ES Accesorios médicos opcionales
- NL Optionele medische accessoires

- RU Дополнительно принадлежности
- TR Opsiyonel Tıbbi Aksesuarlar
- PL Opcjonalne akcesoria medyczne
- SV Valfria medicinska tillbehör

AR الملحقات الطبية الاختيارية

Arm Cuff



(HEM-RML31)

22 - 42 cm



(HEM-CS24)

17 - 22 cm



(HEM-CR24)

22 - 32 cm

AC Adapter



(HHP-CM01)



(HHP-BFH01)



Do not throw the air plug away. The air plug can be applicable to the optional cuff.

- FR Ne pas jeter la prise de gonflage. La prise de gonflage peut être utilisée pour le brassard en option.
- DE Entsorgen Sie den Luftslauchstecker nicht. Der Luftslauchstecker wird für die optionale Manschette verwendet.
- IT Non gettare via l'attacco del tubo dell'aria. L'attacco del tubo dell'aria può essere applicato al bracciale opzionale.
- ES No tire el conector para tubo de aire. El conector para tubo de aire puede ser utilizado con el manguito opcional.
- NL Gooi de plug van de luchtslang niet weg. De plug van de luchtslang kan worden gebruikt op de optionele manchet.
- RU Не выбрасывайте воздушный штекер. Он может подойти к дополнительной манжете.
- TR Hava tıpasını atmayın. Hava tıpası isteğe bağlı kolluğa uygulanabilir.
- PL Nie wyrzucać wtyczki przewodu powietrza. Wtyczkę przewodu powietrza można podłączyć do opcjonalnego mankieta.
- SV Kasta inte bort luftkontakten. Luftkontakten kan användas på den valfria manschetten.

AR لا تتخلص من سداة الهواء. يمكن استعمال سداة الهواء مع الشريط الضاغط الاختياري.

https://www.omron-healthcare.com/

	Manufacturer Fabricant Hersteller Produttore Fabricante Fabrikant	Производитель Üretici Producent Tillverkare الشركة المصنعة	OMRON HEALTHCARE Co., Ltd. 53, Kunotsubo, Terado-cho, Muko, KYOTO, 617-0002 JAPAN شركة امرون هيلث كير المحدودة 53 كونيوتسوبو، ترادو-شو موكو، كيوتو اليابان 617-0002
--	--	--	---

EC REP	EU-representative Mandataire dans l'UE EU-Repräsentant Rappresentante per l'UE Representante en la UE Vertegenwoordiging in de EU	Представитель в ЕС AB temsilcisi Przedstawiciel handlowy w UE EU-representant جها التمثيل بالاتحاد الأوروبي	OMRON HEALTHCARE EUROPE B.V. Scorpius 33, 2132 LR Hoofddorp, THE NETHERLANDS www.omron-healthcare.com
---------------	--	---	---

Importer in EU Importateur dans l'UE Importeur in der EU Importatore per l'UE Importador en la UE Importeur in de EU	Импортер в ЕС AB'de İthalatçı Importer na terenie UE Importör i EU المستورد في الاتحاد الأوروبي	OMRON HEALTHCARE MANUFACTURING VIETNAM CO., LTD. No.28 VSIP II, Street 2, Vietnam-Singapore Industrial Park II, Binh Duong Industry-Services-Urban Complex, Hoa Phu Ward, Thu Dau Mot City, Binh Duong Province, Vietnam
---	---	--

Production facility Site de production Produktionsstätte Stabilimento di produzione Planta de producción Productiefaciliteit	Производственное подразделение Üretim Tesisi Siedziba produkcji Produktionsenhet منشأة التصنيع	OMRON HEALTHCARE UK LTD. Opal Drive, Fox Milne, Milton Keynes, MK15 0DG, UK www.omron-healthcare.com/distributors
---	--	--

Subsidiaries Niederlassungen Consociate Empresas filiales Dochterondernemingen Филиалы Yan Kuruluşlar Filie Dotterbolag الشركات التابعة	Importer in the United Kingdom and UK responsible person Importateur au Royaume-Uni et la personne responsable au Royaume-Uni Importeur im Vereinigten Königreich und Verantwortliche Person für UK Importatore per il Regno Unito e Responsabile in UK Importador en el Reino Unido y persona responsable en el RU Importeur voor het Verenigd Koninkrijk en verantwoordelijke in het VK Импортер в Великобританию и лицо, ответственное за работу с Великобританией Birleşik Krallık'taki İthalatçı ve Birleşik Krallık sorumlusu Importer i osoba odpowiedzialna na terenie Wielkiej Brytanii Importör i Storbritannien och ansvarig person i Storbritannien الجهة المستوردة في المملكة المتحدة والشخص المسؤول في المملكة المتحدة	OMRON MEDIZINTECHNIK HANDELSGESELLSCHAFT mbH / OMRON SANTÉ FRANCE SAS www.omron-healthcare.com/distributors
--	--	---

Issue Date / Date de publication / Ausgabedatum / Data di pubblicazione / Fecha de publicación / Uitgiftedatum / Дата выпуска / Teslim Tarihi / Data publikacji / Utgivningsdatum / تاريخ الإصدار	2022-06-23	Made in Vietnam / Fabriqué en Vietnam / Hergestellt in Vietnam / Prodoto in Vietnam / Fabricado en Vietnam / Geproduceerd in Vietnam / Сделано во Вьетнаме / Vietnam'da Üretilmiştir / Wyprodukowano w Vietnamie / Tillverkad i Vietnam / صنع في فيتنام
--	------------	---