

Automatic Upper Arm Blood Pressure Monitor M1 Basic (HEM-7121J-AF) م 1 بيسك

Read Instruction manual ① and ② before use.

FR Lire le mode d'emploi ① et ② avant l'utilisation.

DE Lesen Sie vor der Verwendung Gebrauchsanweisung ① und ②.

IT Leggere il manuale di istruzioni ① e ② prima dell'uso.

ES Lea el manual de instrucciones ① y ② antes del uso.

NL Lees gebruiksaanwijzing ① en ② voor gebruik.

RU Прочтите руководство по эксплуатации ① и ② перед использованием.

TR Kullanmadan önce, kullanım kılavuzu ① ve ②'yi okuyun.

PL Przed rozpoczęciem korzystania z ciśnieniomierza należy przeczytać instrukcję obsługi ① i ②.

SV Läs bruksanvisning ① och ② före användning.

AR اقرأ دليل الإرشادات ① و ② قبل الاستخدام.

EN

FR

DE

IT

ES

NL

RU

TR

PL

SV

AR

Symbols

Symboles / Symbole / Simboli / Símbolos /
Symbolen / Символы / Semboller /
Symbole / Symboler / الرمز

Overview

FR Présentation générale

DE Überblick

IT Presentazione del prodotto

ES Descripción general

NL Overzicht

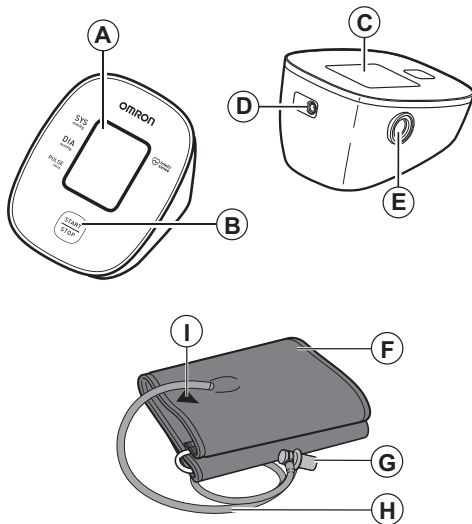
RU Описание прибора

TR Genel Bakış

PL Przegląd

SV Översikt

نظرة عامة **AR**



A	Display FR Affichage DE Display IT Display ES Pantalla NL Display	RU Дисплей TR Ekran PL Wyświetlacz SV Bildskärm الشاشة AR
B	[START/STOP] button FR Bouton [START/STOP] DE [START/STOP]-Taste IT Pulsante [START/STOP] ES Botón [START/STOP] NL Knop [START/STOP]	RU Кнопка [START/STOP] TR [START/STOP] düğmesi PL Przycisk [START/STOP] SV [START/STOP]-knapp الزر [START/STOP] AR (بدء/إيقاف)
C	Battery compartment FR Compartiment des piles DE Batteriefach IT Alloggiamento batterie ES Compartimento de las pilas NL Batterijvak	RU Отсек для элементов питания TR Pil bölümü PL Komora baterii SV Batterifack حجيرة البطاريات AR
D	AC adapter jack FR Prise pour l'adaptateur secteur DE Netzteilanschluss IT Presa per alimentatore CA ES Toma del adaptador de CA NL Netadaptersluiting	RU Гнездо адаптера переменного тока TR AC adaptörü prizi PL Gniazdko zasilacza SV Nätagadapterjack مقبس مهايئ التيار المتردد AR

E	Air jack	FR Prise à air	RU Воздушное гнездо
	DE Luftschauchbuchse	TR Hava jakı	
	IT Presa per il tubo dell'aria	PL Przyłącze powietrza	
	ES Toma de aire	SV Luftingång	
	NL Luchtslangaansluiting	مقيس خرطوم الهواء	AR
F	Arm cuff	FR Brassard	RU Манжета
	DE Manschette	компрессионная	
	IT Bracciale	TR Kolluk	
	ES Manguito	PL Mankiet	
	NL Armmanchet	SV Manschett	الشريط الضاغط للزراع
AR			
G	Air plug	FR Prise de gonflage	RU Воздушный штекер
	DE Luftschauchstecker	TR Hava tapası	
	IT Attacco del tubo dell'aria	PL Wtyczka przewodu powietrza	
	ES Conector para tubo de aire	SV Luftkontakt	
	NL Plug van de luchtslang	قابس خرطوم الهواء	AR
H	Air tube	FR Tuyau à air	RU Воздуховодная трубка
	DE Luftschauch	TR Hava borusu	
	IT Tubo dell'aria	PL Przewód powietrza	
	ES Tubo de aire	SV Luftslang	
	NL Luchtslang	خرطوم الهواء	AR

I	Marker	FR Marker	RU Маркер
	DE Markierung	TR İşaretçi	
	IT Contrassegno	PL Znacznik	
	ES Marcador	SV Markör	
	NL Markering	علامة التحديد	AR

1. Introduzione

Grazie per aver acquistato il misuratore automatico della pressione arteriosa da braccio OMRON. Questo misuratore di pressione misura la pressione arteriosa mediante il metodo oscillometrico. Ciò significa che questo misuratore rileva la pressione del sangue attraverso l'arteria brachiale e converte la pressione in una misura digitale.

1.1 Istruzioni di sicurezza

Questo manuale di istruzioni fornisce all'utilizzatore informazioni importanti sul misuratore automatico della pressione arteriosa da braccio OMRON. Per garantire l'utilizzo sicuro e corretto di questo misuratore, LEGGERE e COMPRENDERE le presenti istruzioni nella loro interezza. **Se non si comprendono le presenti istruzioni o si hanno eventuali domande, contattare il rivenditore o il distributore OMRON prima di utilizzare il misuratore. Per informazioni specifiche riguardo la propria pressione arteriosa, consultare il medico curante.**

1.2 Destinazione d'uso

Questo dispositivo è un misuratore digitale destinato alla misurazione della pressione arteriosa e della frequenza delle pulsazioni nei pazienti adulti. L'apparecchio è progettato principalmente per l'utilizzo domestico.

1.3 Ricezione e ispezione

Estrarre il misuratore dalla confezione e ispezionarlo per rilevare eventuali danni. Se il misuratore è danneggiato, NON UTILIZZARLO e rivolgersi al rivenditore o al distributore OMRON.

2. Informazioni importanti sulla sicurezza

Prima di usare il misuratore, leggere attentamente la sezione "Informazioni importanti sulla sicurezza" nel presente manuale di istruzioni. Per la propria sicurezza, attenersi completamente al presente manuale di istruzioni.

Conservare il manuale per farvi riferimento in futuro. Per informazioni specifiche riguardo la propria pressione arteriosa, CONSULTARE IL MEDICO CURANTE.

⚠ 2.1 Avvertenza

Indica una situazione potenzialmente pericolosa che, se non evitata, può causare lesioni gravi o la morte.

- NON usare il misuratore su neonati, bambini o persone che non siano in grado di esprimersi.
- NON modificare le dosi dei farmaci assunti in base alle misurazioni ottenute utilizzando il presente misuratore di pressione arteriosa. Assumere i farmaci secondo la dose prescritta dal proprio medico curante. SOLO i medici sono idonei ad emettere una diagnosi di ipertensione e prescrivere il relativo trattamento.
- NON utilizzare il misuratore su un braccio ferito o sottoposto a cure mediche.
- NON applicare il bracciale sul braccio mentre lo stesso viene sottoposto a fleboclisi o trasfusione sanguigna.
- NON utilizzare il misuratore in aree in cui siano presenti apparecchi chirurgici ad alta frequenza (AF) o apparati per risonanza magnetica (RM) o scanner per tomografia computerizzata (TC). Ciò potrebbe determinare il funzionamento errato del misuratore e/o dare luogo a risultati imprecisi.
- NON utilizzare il misuratore in ambienti ricchi di ossigeno o in prossimità di gas infiammabili.
- Consultare il medico curante prima di utilizzare il misuratore in presenza di aritmie comuni quali battito atriale o ventricolare prematuro oppure fibrillazione atriale, arteriosclerosi, scarsa perfusione, diabete, gravidanza, preeclampsia o malattie renali. **NOTA:** la presenza di una di queste patologie, oltre al movimento, tremore o brividi da parte del paziente, può influire sui valori della misurazione.
- NON eseguire autonomamente diagnosi né auto-prescrizioni di farmaci in base ai valori delle misurazioni. Consultare SEMPRE il medico curante.
- Per evitare i rischi di strangolamento, tenere il tubo dell'aria e il cavo dell'alimentatore CA lontani da neonati e bambini.
- Questo prodotto contiene componenti di piccole dimensioni che possono causare rischi di soffocamento se ingeriti da neonati e bambini.

Gestione e utilizzo dell'alimentatore CA (accessorio opzionale)

- NON utilizzare l'alimentatore CA se il misuratore o il cavo dell'alimentatore CA appaiono danneggiati. Se il misuratore o il cavo sono danneggiati, spegnere l'alimentazione e scollegare immediatamente l'alimentatore CA.
- Inserire l'alimentatore CA in una presa di tensione corretta. NON utilizzare con prese multiple.
- Non collegare né scollegare MAI l'alimentatore CA dalla presa elettrica con le mani bagnate.
- NON smontare né tentare di riparare l'alimentatore CA.

Gestione e utilizzo delle batterie

- Mantenere le batterie fuori dalla portata di bambini e neonati.



2.2 Attenzione

Indica una situazione potenzialmente pericolosa che, se non evitata, può causare lesioni di lieve o media entità all'utente o al paziente oppure causare danni all'apparecchio o altri danni materiali.

- In caso di irritazioni cutanee o altri problemi, smettere di utilizzare il misuratore e rivolgersi al medico curante.
- Consultare il medico curante prima di utilizzare il misuratore su un braccio ove sia presente un accesso o una terapia endovascolare oppure uno shunt arterovenoso (AV), a causa dell'interferenza temporanea sul flusso sanguigno che potrebbe causare lesioni.
- Le persone che hanno subito una mastectomia o un'asportazione dei linfonodi devono consultare il medico prima di usare il misuratore.
- Consultare il medico curante prima di usare il misuratore se si è affetti da gravi problemi circolatori o disturbi del sangue, in quanto il gonfiaggio del bracciale può causare ecchimosi.
- NON eseguire la misurazione più spesso del necessario in quanto si rischia la formazione di ecchimosi dovute a interferenze nel flusso sanguigno.
- Gonfiare il bracciale SOLO quando è posizionato intorno al braccio.
- Rimuovere il bracciale se questo non inizia a sgonfiarsi durante una misurazione.
- NON usare il misuratore per scopi diversi dalla misurazione della pressione arteriosa.
- Durante la misurazione, verificare che non siano presenti, entro 30 cm di distanza dal misuratore, dispositivi portatili o altri dispositivi elettrici che emettono campi elettromagnetici. Ciò potrebbe determinare il funzionamento errato del misuratore e/o dare luogo a risultati imprecisi.

- NON smontare né tentare di riparare il misuratore o gli altri componenti. Questo può determinare risultati imprecisi.
- NON utilizzare in luoghi in cui sia presente umidità o in cui il misuratore possa essere soggetto a schizzi d'acqua. Si rischia di danneggiare il misuratore.
- NON utilizzare il misuratore in un veicolo in movimento, ad esempio in automobile o in aereo.
- NON lasciar cadere né sottoporre il misuratore a urti violenti o a vibrazioni.
- NON usare il misuratore in luoghi con umidità eccessiva o insufficiente né a temperature troppo alte o basse. Fare riferimento alla sezione 6.
- Durante la misurazione, osservare il braccio per assicurarsi che il misuratore non stia causando problemi prolungati alla circolazione del sangue.
- NON usare il misuratore in ambienti ad alta frequenza di utilizzo, ad esempio ospedali o studi medici.
- NON utilizzare il misuratore contemporaneamente ad altri apparati elettromedicali (EM). Ciò potrebbe determinare il funzionamento errato e/o dare luogo a risultati imprecisi.
- Evitare di fare il bagno, non assumere bevande alcoliche o a base di caffeina, non fumare, non svolgere attività fisica né mangiare per almeno 30 minuti prima di eseguire una misurazione.
- Riposare per almeno 5 minuti prima di eseguire una misurazione.
- Togliere dal braccio eventuali indumenti eccessivamente aderenti o spessi quando si esegue la misurazione.
- Rimanere fermi e NON parlare mentre si esegue la misurazione.
- Utilizzare il bracciale SOLO su persone con una circonferenza del braccio compresa nell'intervallo specifico al quale è destinato il bracciale.
- Assicurarsi che il misuratore si sia adattato alla temperatura ambiente prima di effettuare una misurazione. Se la misurazione viene eseguita dopo un cambiamento drastico di temperatura, si rischia di ottenere un risultato impreciso. OMRON consiglia di attendere per circa 2 ore che il misuratore si riscaldi o si raffreddi quando il misuratore deve essere utilizzato in un ambiente con una temperatura che rientra tra quelle specificate nelle condizioni operative dopo essere stato conservato alla temperatura di conservazione massima o minima. Per ulteriori informazioni sulla temperatura di funzionamento e di conservazione/trasporto, fare riferimento alla sezione 6.
- NON utilizzare il misuratore dopo il termine del periodo di durata operativa. Fare riferimento alla sezione 6.
- NON piegare eccessivamente il bracciale né il tubo dell'aria.

- NON piegare né attorcigliare il tubo dell'aria mentre si esegue una misurazione. Si rischia di causare lesioni dovute all'interruzione del flusso sanguigno.
- Per rimuovere l'attacco del tubo dell'aria, tirarlo afferrandolo dall'attacco in plastica alla base del tubo e non dal tubo stesso.
- Utilizzare SOLO l'alimentatore CA, il bracciale, le batterie e gli accessori specificati per questo misuratore. L'uso di alimentatori CA, bracciali e batterie non supportati può danneggiare e/o esporre a potenziali rischi il misuratore.
- Usare SOLO il bracciale approvato per questo misuratore. L'uso di bracciali differenti può causare risultati errati.
- Il gonfiaggio a una pressione maggiore del necessario può causare ecchimosi sul braccio nell'area di applicazione del bracciale. **NOTA:** fare riferimento al paragrafo "Se la pressione sistolica è superiore a 210 mmHg" nella sezione 6 del manuale di istruzioni (2) per ulteriori informazioni.
- Per smaltire l'apparecchio ed eventuali accessori o componenti opzionali di ricambio usati, leggere e attenersi alle indicazioni relative al "Corretto smaltimento del prodotto" nella sezione 7.

Gestione e utilizzo dell'alimentatore CA (accessorio opzionale)

- Inserire a fondo l'alimentatore CA nella presa di corrente.
- Quando si scollega l'alimentatore CA dalla presa, assicurarsi di estrarre il cavo tenendolo dall'alimentatore in modo sicuro. NON estrarre l'alimentatore CA tirando il cavo.
- Quando si maneggia il cavo dell'alimentatore CA: Non danneggiare il cavo. / Non rompere il cavo. / Non manomettere il cavo.
NON incastrare il cavo. / Non piegare né tirare con forza il cavo. / Non attorcigliare il cavo.
NON utilizzare il cavo se è avvolto su se stesso.
NON posizionare il cavo sotto oggetti pesanti.
- Spolverare spesso l'alimentatore CA.
- Scollegare l'alimentatore CA dalla corrente quando non viene utilizzato.
- Scollegare l'alimentatore CA dalla corrente prima di pulire il misuratore.

Gestione e utilizzo delle batterie

- NON inserire le batterie con le polarità allineate in modo errato.
- Utilizzare per il misuratore SOLO 4 batterie alcaline o al manganese di tipo "AA". NON utilizzare altri tipi di batterie. NON adoperare contemporaneamente batterie nuove e usate. NON adoperare contemporaneamente batterie di marche diverse.
- Rimuovere le batterie se non si intende utilizzare il misuratore per un periodo di tempo prolungato.

- Se il liquido delle batterie dovesse entrare a contatto con gli occhi, lavare immediatamente con abbondante acqua corrente. Consultare immediatamente il medico curante.
- Se il liquido delle batterie dovesse entrare a contatto con la pelle, lavare immediatamente con abbondante acqua tiepida. Se dovessero persistere irritazioni, lesioni o dolore, consultare il medico curante.
- NON utilizzare le batterie dopo la data di scadenza indicata.
- Controllare periodicamente le batterie per verificare che siano nelle condizioni operative corrette.

2.3 Precauzioni di carattere generale

- Quando si esegue la misurazione al braccio destro, il tubo dell'aria dovrà trovarsi in posizione laterale rispetto al gomito. Prestare attenzione a non appoggiare il braccio sul tubo dell'aria.



- La pressione arteriosa può differire tra il braccio destro e il braccio sinistro, dando luogo a valori di misurazione differenti. Utilizzare sempre lo stesso braccio per le misurazioni. Se i valori presentano delle differenze sostanziali tra le due braccia, rivolgersi al medico curante per sapere su quale braccio effettuare le misurazioni.
- Quando si utilizza un alimentatore CA opzionale, assicurarsi di non posizionare il misuratore in luoghi in cui risulti difficile inserire ed estrarre l'alimentatore CA dalla presa.

Gestione e utilizzo delle batterie

- Lo smaltimento delle batterie esaurite deve essere eseguito in osservanza delle normative locali.
- Le batterie fornite in dotazione possono presentare una durata inferiore rispetto a batterie nuove.






Ricordarsi di annotare i propri valori di pressione arteriosa e pulsazioni per il proprio medico curante. Una misurazione singola non fornisce un'indicazione accurata della pressione arteriosa effettiva.

Utilizzare il diario della pressione arteriosa per annotare più risultati nel corso di un determinato periodo di tempo. Per scaricare i file PDF del diario, visitare www.omron-healthcare.com.

3. Messaggi di errore e risoluzione dei problemi

Se durante la misurazione si dovesse verificare uno dei problemi riportati di seguito, assicurarsi che non siano presenti altri dispositivi elettrici entro 30 cm di distanza. Se il problema persiste, fare riferimento alla tabella che segue.

Indicazione sul display/ Problema	Possibile causa	Soluzione
E1 viene visualizzato oppure il bracciale non si gonfia.	Il pulsante [START/STOP] è stato premuto senza aver applicato il bracciale.	Premere nuovamente il pulsante [START/STOP] per spegnere il misuratore. Dopo aver inserito saldamente l'attacco del tubo dell'aria e aver applicato correttamente il bracciale, premere il pulsante [START/STOP].
	L'attacco del tubo dell'aria non è inserito a fondo nel misuratore.	Inserire correttamente l'attacco del tubo dell'aria.
	Il bracciale non è stato applicato correttamente.	Applicare correttamente il bracciale, quindi eseguire un'altra misurazione. Fare riferimento alla sezione 4 del manuale di istruzioni (2).
	Perdite di aria dal bracciale.	Sostituire il bracciale con uno nuovo. Fare riferimento alla sezione 9 del manuale di istruzioni (2).
E2 viene visualizzato oppure non è possibile completare la misurazione dopo il gonfiaggio del bracciale.	Ci si è mossi o si è parlato durante la misurazione e il bracciale non si gonfia a sufficienza.	Rimanere fermi e non parlare durante la misurazione.
	A causa di una pressione sistolica superiore a 210 mmHg, non è possibile eseguire una misurazione.	Se compare ripetutamente l'indicazione "E2", gonfiare il bracciale manualmente fino a raggiungere una pressione sistolica da 30 a 40 mmHg superiore rispetto ai risultati ottenuti in precedenza. Fare riferimento alla sezione 6 del manuale di istruzioni (2).
E3 viene visualizzato	Il bracciale è stato gonfiato a una pressione superiore a quella massima consentita.	Non toccare il bracciale né piegare il tubo dell'aria mentre si esegue una misurazione. Se il bracciale viene gonfiato manualmente, fare riferimento alla sezione 6 del manuale di istruzioni (2).
E4 viene visualizzato	Ci si è mossi o si è parlato durante la misurazione. Le vibrazioni disturbano la misurazione.	Rimanere fermi e non parlare durante la misurazione.

Indicazione sul display/ Problema	Possibile causa	Soluzione
 viene visualizzato  non lampeggia durante la misurazione	La frequenza delle pulsazioni non viene rilevata correttamente.	Applicare correttamente il bracciale, quindi eseguire un'altra misurazione. Fare riferimento alla sezione 4 del manuale di istruzioni (2). Rimanere fermi e sedere nel modo corretto durante la misurazione.
 viene visualizzato	Il misuratore non ha funzionato correttamente.	Premere nuovamente il pulsante [START/STOP]. Se viene visualizzato ancora il simbolo "Er", contattare il rivenditore o il distributore OMRON.
 viene visualizzato	Le batterie sono in via di esaurimento.	Si consiglia di sostituire contemporaneamente tutte e 4 le batterie con batterie nuove. Fare riferimento alla sezione 3 del manuale di istruzioni (2).
 viene visualizzato oppure il misuratore si spegne inaspettatamente durante una misurazione	Le batterie sono esaurite.	Sostituire immediatamente tutte e 4 le batterie con batterie nuove. Fare riferimento alla sezione 3 del manuale di istruzioni (2).
Sul display del misuratore non appare nulla.	La polarità delle batterie non è allineata correttamente.	Controllare l'installazione delle batterie per verificarne il corretto posizionamento. Fare riferimento alla sezione 3 del manuale di istruzioni (2).
I risultati appaiono troppo alti o troppo bassi.	La pressione arteriosa varia costantemente. Diversi fattori, tra cui lo stress, l'ora del giorno e/o il modo in cui viene indossato il bracciale, possono influire sulla pressione arteriosa. Rivedere la sezione 2 del manuale di istruzioni (2).	
Si verifica un qualsiasi altro problema.	Premere il pulsante [START/STOP] per spegnere il misuratore, quindi premerlo nuovamente per eseguire una misurazione. Se il problema persiste, rimuovere tutte le batterie e attendere 30 secondi. Quindi, reinstallare le batterie.	Se il problema persiste, contattare il rivenditore o il distributore OMRON.

4. Garanzia limitata

Grazie per aver acquistato un prodotto OMRON. Questo prodotto è stato costruito impiegando materiali di alta qualità ed è stato realizzato con estrema cura. Il dispositivo è progettato per soddisfare al meglio le esigenze dell'utilizzatore, purché venga usato nel modo corretto e gestito secondo le indicazioni fornite nel manuale di istruzioni.

Il prodotto è garantito da OMRON per un periodo di 5 anni a partire dalla data di acquisto. La correttezza di realizzazione, la competenza tecnica e i materiali utilizzati per questo prodotto sono garantiti da OMRON. Nell'ambito del periodo di garanzia, OMRON riparerà o sostituirà il prodotto difettoso o eventuali componenti difettosi, senza alcun costo per la manodopera o i componenti di ricambio.

La garanzia non copre in alcun caso quanto segue:

- A. Costi di trasporto e rischi associati al trasporto.
- B. Costi relativi a riparazioni e/o difetti derivanti da riparazioni eseguite da persone non autorizzate.
- C. Controlli e manutenzione periodici.
- D. Guasti o usura di componenti opzionali o altri accessori diversi dal dispositivo principale propriamente detto, fatte salve le garanzie esplicitamente summenzionate.
- E. Costi derivanti da richieste di intervento in garanzia ingiustificate (tali richieste sono soggette a pagamento).
- F. Danni di qualsiasi tipo, inclusi danni a persone causati accidentalmente o dovuti a utilizzo errato.
- G. Il servizio di calibrazione non è incluso nella garanzia.
- H. I componenti opzionali sono garantiti per un (1) anno a partire dalla data di acquisto. I componenti opzionali includono, a titolo meramente esemplificativo, i seguenti elementi: bracciale e relativo tubo.

Per le richieste di assistenza in garanzia, rivolgersi al rivenditore presso il quale è stato acquistato il prodotto oppure a un distributore autorizzato OMRON. Per l'indirizzo, fare riferimento alla confezione del prodotto o alla documentazione fornita in dotazione oppure rivolgersi al rivenditore. In caso di problemi nel reperire il servizio assistenza clienti, contattare OMRON per informazioni:
www.omron-healthcare.com

La riparazione o la sostituzione in garanzia non comportano in alcun caso l'estensione o il rinnovo del periodo di garanzia.

La garanzia è valida solo se il prodotto viene restituito nella sua interezza insieme alla fattura o allo scontrino originale rilasciato dal negoziante al consumatore.

5. Manutenzione

5.1 Manutenzione

Per proteggere il misuratore da eventuali danni, attenersi alle indicazioni riportate di seguito: Cambiamenti e modifiche non approvati dal produttore renderanno nulla la garanzia utente.

Attenzione

NON smontare né tentare di riparare il misuratore o gli altri componenti. Questo può determinare risultati imprecisi.

5.2 Conservazione

- Riporre il misuratore e gli altri componenti in un luogo sicuro e pulito.
- Non riporre il misuratore e gli altri componenti:
 - Se il misuratore e gli altri componenti sono umidi.
 - In ambienti esposti a temperature estreme, umidità, luce diretta del sole, polvere o vapori corrosivi come ad esempio quelli della candeggina.
 - In ambienti esposti a vibrazioni o urti.

5.3 Pulizia

- Non utilizzare detergenti abrasivi o volatili.
- Utilizzare un panno morbido e asciutto oppure un panno morbido inumidito con un detergente delicato (neutro) per pulire il misuratore e il bracciale, quindi asciugare con un panno asciutto.
- Non lavare né immergere in acqua il misuratore e il bracciale né gli altri componenti.
- Non utilizzare benzina, diluenti o solventi analoghi per pulire il misuratore e il bracciale né gli altri componenti.

5.4 Calibrazione e assistenza

- La precisione di questo misuratore di pressione arteriosa è stata verificata con cura; l'apparecchio è progettato per durare a lungo.
- Per garantirne la precisione e il funzionamento corretto, si consiglia di far controllare l'apparecchio ogni due anni. Contattare il rivenditore autorizzato OMRON o il Servizio clienti OMRON all'indirizzo presente sulla confezione o nella documentazione allegata al prodotto.

6. Caratteristiche tecniche

Descrizione del prodotto	Misuratore automatico di pressione arteriosa da braccio		
Categoria di prodotto	Sfigmomanometri elettronici		
Modello (codice)	M1 Basic (HEM-7121J-AF)	Display	Display LCD digitale
Intervallo di pressione del bracciale	Da 0 a 299 mmHg	Gamma di misurazione pulsazioni	Da 40 a 180 battiti/min.
Gamma di misurazione della pressione arteriosa	Da 20 a 280 mmHg		
Precisione	Pressione: ± 3 mmHg / Pulsazioni: $\pm 5\%$ rispetto al valore visualizzato		
Gonfiaggio	Automatico tramite pompa elettrica	Sgonfiaggio	Valvola per il rilascio automatico della pressione
Metodo di misurazione	Metodo oscillometrico	Modalità di funzionamento	Funzionamento continuo
Classificazione IP	Misuratore: IP20 / Alimentatore CA opzionale: IP21 (HHP-CM01) o IP22 (HHP-BFH01)		
Tensione nominale	6 V CC 4,0 W	Parti applicate	Tipo BF (bracciale)
Fonte di alimentazione	4 batterie "AA" da 1,5 V o alimentatore CA opzionale (INGRESSO 100 - 240 V CA 50 - 60 Hz 0,12 - 0,065 A)		
Durata delle batterie	Circa 1.000 misurazioni (utilizzando batterie alcaline nuove)		
Durata (vita operativa)	Misuratore: 5 anni / Bracciale: 5 anni / Alimentatore CA opzionale: 5 anni		
Condizioni operative	Da +10 a +40 °C / Dal 15 al 90% di umidità relativa (senza condensa) / Da 800 a 1.060 hPa		
Condizioni di conservazione e trasporto	Da -20 a +60 °C / Dal 10 al 90% di umidità relativa (senza condensa)		
Contenuto della confezione	Misuratore, bracciale (HEM-CR24), 4 batterie "AA", manuale di istruzioni (1) e (2)		
Protezione contro le folgorazioni	Apparato ME alimentato internamente (quando alimentato solo a batterie) Apparato ME di Classe II (alimentatore CA opzionale)		
Peso	Misuratore: 250 g circa (batterie escluse) / Bracciale: 130 g circa		
Dimensioni (approssimative)	Misuratore: 108 mm (larghezza) × 83 mm (altezza) × 140 mm (lunghezza) Bracciale: 145 mm × 466 mm (tubo dell'aria: 610 mm)		
Circonferenza del bracciale applicabile al misuratore	Da 170 a 420 mm (bracciale incluso: (da 220 a 320 mm))	Temperatura massima delle parti applicate	Inferiore a +48 °C
Memoria	Ultima misurazione		

Nota

- Le caratteristiche tecniche indicate sono soggette a modifica senza preavviso.
- Questo misuratore è stato sottoposto a prove cliniche secondo i requisiti EN ISO 81060-2:2014 ed è conforme con EN ISO 81060-2:2014 e EN ISO 81060-2:2019 + A1:2020 (con esclusioni delle pazienti in gravidanza o con pre-eclampsia). Nella valutazione clinica, è stato utilizzato KS su 85 soggetti per la determinazione della pressione diastolica.
- La classificazione IP corrisponde al livello di protezione garantito da involucri secondo IEC 60529. Questo misuratore e l'alimentatore CA opzionale sono protetti contro i corpi estranei solidi con un diametro di 12,5 mm e oltre, ad esempio un dito. L'alimentatore CA opzionale HHP-CM01 è protetto contro la caduta verticale di gocce d'acqua che possono causare problemi durante il funzionamento. L'alimentatore CA opzionale HHP-BFH01 è protetto contro la caduta obliqua di gocce d'acqua che possono causare problemi durante il funzionamento.
- La modalità di funzionamento è classificata secondo IEC 60601-1.

7. Corretto smaltimento del prodotto (Rifiuti da Apparecchiature Elettriche ed Elettroniche)

Il marchio riportato sul prodotto o sulla sua documentazione indica che il prodotto non deve essere smaltito con altri rifiuti domestici al termine del ciclo di vita.

Per evitare eventuali danni all'ambiente o alla salute causati dall'inopportuno smaltimento dei rifiuti, si invita l'utente a separare questo prodotto da altri tipi di rifiuti e a riciclarlo in maniera responsabile per favorire il riutilizzo sostenibile delle risorse naturali. Gli utenti domestici sono invitati a contattare il rivenditore presso il quale è stato acquistato il prodotto o l'ufficio locale preposto per tutte le informazioni relative alla raccolta differenziata e al riciclaggio per questo tipo di prodotto.

Gli utenti aziendali sono invitati a contattare il proprio fornitore e verificare eventuali termini e condizioni del contratto di acquisto. Questo prodotto non deve essere smaltito unitamente ad altri rifiuti commerciali.



8. Informazioni importanti relative alla compatibilità elettromagnetica (EMC)

HEM-7121J-AF è conforme allo standard EN60601-1-2:2015 sulla compatibilità elettromagnetica (EMC).

Ulteriore documentazione in conformità a tale standard EMC è disponibile presso www.omron-healthcare.com

Fare riferimento alle informazioni sulla compatibilità elettromagnetica relative a HEM-7121J-AF disponibili sul nostro sito web.

9. Guida e dichiarazione del produttore

- Il presente misuratore di pressione è stato progettato secondo i requisiti previsti dallo standard europeo EN1060 sugli sfigmomanometri non invasivi, Parte 1: Requisiti generali e Parte 3: Requisiti supplementari per sistemi elettromeccanici di misurazione della pressione arteriosa.
- Questo prodotto OMRON è realizzato in base ai severi criteri di qualità adottati da OMRON HEALTHCARE Co., Ltd., Giappone. Il componente principale dei misuratori di pressione arteriosa OMRON, rappresentato dal sensore di pressione, è prodotto in Giappone.
- Si prega di riferire eventuali incidenti gravi occorsi in relazione al presente dispositivo al produttore e all'autorità competente dello Stato membro in cui si risiede.

10. Classificazione della PA (pressione arteriosa)

Linee guida ESH/ESC* 2018 per la gestione dell'ipertensione arteriosa

Definizione di ipertensione in base ai livelli di pressione arteriosa misurati presso uno studio oppure in casa

	Studio	Casa
Pressione sistolica	≥ 140 mmHg	≥ 135 mmHg
Pressione diastolica	≥ 90 mmHg	≥ 85 mmHg

Intervalli estrapolati da valori statistici relativi alla pressione arteriosa.

* Società Europea dell'Ipertensione Arteriosa (ESH) e Società Europea di Cardiologia (ESC).

Avvertenza

NON eseguire autonomamente diagnosi né auto-prescrizioni di farmaci in base ai valori delle misurazioni. Consultare SEMPRE il medico curante.

Symbols Description

FR Description des symboles
DE Beschreibung der Symbole
IT Descrizione dei simboli
ES Descripción de los símbolos
NL Beschrijving van symbolen

RU Описание символов
TR Simgelerin Açıklaması
PL Opis symboli
SV Beskrivning av symboler

AR شرح الرموز



Applied part - Type BF Degree of protection against electric shock (leakage current)

FR Pièce appliquée - Type BF Degré de protection contre les chocs électriques (courant de fuite)
RU Рабочая часть аппарата - Степень защиты от поражения электрическим током (токи утечки) Тип BF

DE Anwendungsteil - Typ BF Schutz vor Stromschlägen (Ableitstrom)
TR Uygulanan parça - Tip BF Elektrik çarpmasına karşı koruma derecesi (kaçak akım)

IT Parti applicate - Tipo BF Livello di protezione contro le folgorazioni (corrente di dispersione)
PL Część wchodząca w kontakt z ciałem pacjenta - typu BF (stopień ochrony przed porażeniem prądem (prąd upływu))

ES Partes en contacto: Tipo BF Grado de protección contra descargas eléctricas (corriente de fuga)
SV Personansluten del - typ BF, grad av skydd mot elstöt (läckström)

NL Toegepast onderdeel - Type BF Niveau van bescherming tegen elektrische schokken (lekstroom)
AR الجزء المطبق: درجة الحماية ضد الصدمات الكهربائية (التيار المتسرب) للنوع BF



Class II equipment.

Protection against electric shock

FR Équipement de classe II. Protection contre les chocs électriques
RU Изделие класса II. Защита от поражения электрическим током

DE Gerät der Klasse II. Schutz vor Stromschlägen
TR Sınıf II ünite. Elektrik çarpmasına karşı koruma

IT Apparecchiatura di Classe II. Protezione contro le folgorazioni
PL Urządzenie klasy II. Ochrona przed porażeniem prądem

ES Equipo de Clase II. Protección contra descargas eléctricas
SV Klass II-apparat. Skydd mot elstöt

NL Apparaatuur van Klasse II. Bescherming tegen elektrische schokken
AR جهاز من الفئة II الحماية ضد الصدمات الكهربائية

IP XX

Ingress protection degree provided by IEC 60529

FR Degré de protection selon CEI 60529
RU Степень защиты, обеспечиваемая оболочками, согласно IEC 60529


DE Grad des Eindringenschutzes gemäß IEC 60529
TR Su girmesine karşı koruma derecesi IEC 60529 tarafından verilmiştir




IT Livello di protezione IP in base a IEC 60529
PL Stopień ochrony wg IEC 60529



ES Grado de protección según la norma internacional IEC 60529
SV Kapslingsklass i enlighet med IEC 60529

NL Beschermingsklasse volgens IEC 60529
AR درجة حماية الدخول المقدمة بواسطة معيار IEC 60529

CE	CE Marking	
	FR Marquage CE DE CE-Kennzeichnung IT Contrassegno CE ES Marcado CE NL CE-merkteken	RU Знак соответствия директиве EC TR CE İşareti PL Oznaczenie CE SV CE-märkning AR علامة التوافق مع اللجنة الأوروبية (CE)
UKCA	UKCA Marking	
	FR Marquage UKCA DE UKCA-Kennzeichnung IT Marchio UKCA ES Marcado UKCA NL UKCA-markering	RU Маркировка UKCA TR UKCA İşareti PL Oznaczenie UKCA SV UKCA-märkning AR علامة UKCA
SN	Serial number	
	FR Numéro de série DE Seriennummer IT Numero di serie ES Número de serie NL Seriennummer	RU Серийный номер TR Seri numarası PL Numer serii SV Seriennummer AR الرقم المتسلسل
LOT	LOT number	
	FR Numéro de LOT DE LOT-Nummer IT Numero di lotto ES Número de lote NL Partijnummer	RU Код (номер) партии TR Parti numarası PL Numer partii SV LOT-nummer AR رقم التشغيل

UDI	Unique device identifier	
	FR Identification unique des dispositifs DE Produktidentifizierungsnummer IT Identificatore univoco del dispositivo ES Identificador único del dispositivo NL Unieke apparaat-ID	RU Уникальный идентификатор устройства TR Benzersiz cihaz tanımlayıcısı PL Unikatowy identyfikator urządzenia SV Unik enhetsidentifierare AR معرف الجهاز الفريد
MD	Medical device	
	FR Dispositif médical DE Medizinprodukt IT Dispositivo medico ES Producto sanitario NL Medisch apparaat	RU Медицинский прибор TR Tibbi cihaz PL Wyrób medyczny SV Medicinteknisk produkt AR جهاز طبي
	Temperature limitation	
	FR Limitation de température DE Temperaturbegrenzung IT Limite di temperatura ES Limitación de la temperatura NL Temperatuur-begrenzing	RU Температурный диапазон TR Sıcaklık sınırlaması PL Ograniczenia dot. temperatury SV Temperaturgräns AR حدود درجة الحرارة المناسبة

	<p>Humidity limitation</p> <p>FR Limitation d'humidité DE Luftfeuchtigkeitsbegrenzung IT Limite di umidità ES Limitación de la humedad NL Vochtigheidsbegrenzing</p> <p>RU Диапазон влажности TR Nem sınırlaması PL Ograniczenia dot. wilgotności SV Fuktighetsgräns حدود الرطوبة المناسبة AR</p>
	<p>Atmospheric pressure limitation</p> <p>FR Limitation de pression atmosphérique DE Luftdruckbegrenzung IT Limite di pressione atmosferica ES Limitación de la presión atmosférica NL Luchtdrukbegrenzing</p> <p>RU Ограничение атмосферного давления TR Atmosferik basınç sınırlaması PL Ograniczenia dot. ciśnienia atmosferycznego SV Gräns för atmosfäriskt tryck حدود الضغط الجوي المناسب AR</p>
	<p>Indication of connector polarity</p> <p>FR Indication de la polarité des connecteurs DE Anzeige der Steckerpolarität IT Indicazione della polarità dei connettori ES Indicación de la polaridad del conector NL Indicatie van polariteit van aansluiting</p> <p>RU Полярность разъема адаптера TR Bağlantı polarite göstergesi PL Oznaczenie biegunowości złącza SV Indikering av kontaktpoler علامة تشير لقطبية الموصل AR</p>

	<p>For indoor use only</p> <p>FR Pour un usage à l'intérieur uniquement DE Nur für die Nutzung in Innenbereichen IT Solo per uso in interni ES Para uso solo en interiores NL Alleen voor gebruik binnenshuis</p> <p>RU Для использования только внутри помещений TR Sadece iç mekanda kullanım için PL Wyłącznie do użytku wewnętrznego SV Endast för inomhusbruk صالح للاستخدام في المناطق المغلقة فقط AR</p>
 <p>IntelliSense</p>	<p>OMRON's trademarked technology for blood pressure measurement</p> <p>FR Technologie protégée par la marque de commerce OMRON pour la mesure de la pression artérielle DE Markenrechtlich geschützte Technologie von OMRON zur Blutdruckmessung IT Tecnologia brevettata OMRON per la misurazione della pressione arteriosa ES La tecnología de OMRON para medir la presión arterial NL Technologie voor bloeddrukmeting onder handelsmerk van OMRON</p> <p>RU Зарегистрированная технология измерения артериального давления OMRON TR OMRON'un kan basıncı ölçümü için ticari markalı teknolojisisidir PL Opatrzona znakiem towarowym technologia firmy Omron dotycząca pomiaru ciśnienia krwi SV OMRONS varumärksskyddade teknik för blodtrycksmätning تقنية العلامة التجارية OMRON لقياس ضغط الدم AR</p>



Identifier of cuffs compatible for the device

FR Identificateur des brassards compatibles avec l'appareil

DE Kennzeichnung der mit dem Gerät kompatiblen Manschetten

IT Identifica i bracciali compatibili con il dispositivo

ES Identificador para manguitos compatibles con el dispositivo

NL Identificatie van manchetten die compatibel zijn met het apparaat

RU Манжеты совместимые с устройством

TR Cihaz ile uyumlu kollukların tanıtım işareti

PL Sposób identyfikacji mankietów zgodnych z urządzeniem

SV Identifiering av manschetter som är kompatibla med enheten

AR علامات تحديد الشرائط الضاغطة المتوافقة مع الجهاز



Cuff positioning indicator for the left arm

FR Indicateur de positionnement du brassard pour le bras gauche

DE Indikator für die Manschettenposition am linken Arm

IT Indicatore di posizionamento del bracciale per il braccio sinistro

ES Indicador de posición del manguito en el brazo izquierdo

NL Indicator voor positionering van de manchet voor de linkerarm

RU Метка для правильного расположения манжеты на левой руке

TR Sol kol için kolluk konumlandırma göstergesi

PL Wskaźnik umiejscowienia mankietu na lewym ramieniu

SV Indikator för manschettens placering på vänster arm

AR المؤشر الخاص بموضع الشريط الضاغط للذراع الأيسر



Marker on the cuff to be positioned above the artery

FR Repère sur le brassard, à positionner au-dessus de l'artère

DE Markierung auf der Manschette, die oberhalb der Arterie liegen muss

IT Contrassegno sul bracciale da posizionare al di sopra dell'arteria

ES La marca del manguito debe colocarse sobre la arteria

NL Markering op de manchet die boven de slagader moet worden geplaatst

RU Указатель расположения плечевой артерии

TR Kolluk üzerindeki işaretin konumu arterin üzerine gelmelidir

PL Znacznik na mankiecie, wskazujący pozycję umieszczenia nad tętnicą

SV Markör på manschetten som ska placeras ovanför artären

AR علامة بالشريط الضاغط للإشارة إلى وجوب وضعه فوق الشريان

INDEX



Range pointer and brachial artery alignment position

FR Pointeur de plage et position d'alignement sur l'artère brachiale

DE Bereichsanzeiger und Ausrichtungposition mit der Oberarmarterie

IT Puntatore e posizione di allineamento dell'arteria brachiale

ES Indicación de las medidas y posición de alineación con la arteria braquial

NL Bereikaanduiding en positie voor uitlijning met slagader

RU Положение совмещения указателя диапазона и плечевой артерии

TR Aralık işaretçisi ve kol arteri hizalama konumu

PL Wskaźnik zakresu i dostosowania pozycji do tętnicy ramiennej

SV Intervallpekare och justeringsläge för armartären

AR مؤشر النطاق والوضع الخاص بالمحاذاة مع الشريان العضدي



Range indicator of arm circumferences to help selection of the correct cuff size

FR Indicateur de plage de circonférence du bras, pour la sélection de la taille de brassard adaptée

DE Bereichsanzeige für den Armumfang zur Auswahl der richtigen Manschettengröße

IT Indicatore degli intervalli di circonferenze braccio per la scelta della misura di bracciale corretta

ES Indicador de las medidas del perímetro de brazo para ayudarle a seleccionar el tamaño de manguito correcto

NL Bereikindicator voor armomtrek om te helpen bij het kiezen van de juiste manchetmaat



RU Символ диапазона окружности плеча для помощи при подборе правильного размера манжеты


TR Doğru kolluk ölçüsünü bulmaya yardımcı olan kol çevresi aralık göstergesi

PL Wskaźnik zakresu obwodu ramienia pomagający w doborze mankietu o właściwym rozmiarze

SV Intervallindikator för armens omkrets för att underlätta val av rätt manschettstorlek

AR مؤشر نطاق محيط الذراع للمساعدة على تحديد الحجم الصحيح للشريط الضاغط

<p>QUALITY PASS</p> 	<p>Manufacturer's quality control mark</p> <p>FR Marque de contrôle de la qualité du fabricant</p> <p>DE Qualitätskontrollzeichen des Herstellers</p> <p>IT Contrassegno controllo qualità del produttore</p> <p>ES Marca del control de calidad del fabricante</p> <p>NL Symbool voor kwaliteitscontrole van fabrikant</p> <p>RU Отметка производителя о контроле качества</p> <p>TR Üreticinin kalite kontrol işareti</p> <p>PL Znak kontroli jakości producenta</p> <p>SV Tillverkarens kvalitetskontrollmärke</p> <p>AR علامة التحكم في الجودة الخاصة بالشركة المصنعة</p>
<p>LATEX FREE</p>	<p>Not made with natural rubber latex</p> <p>FR Ne contient pas de latex de caoutchouc naturel</p> <p>DE Enthält kein Naturlatex</p> <p>IT Non contiene lattice di gomma naturale</p> <p>ES No contiene látex de caucho natural</p> <p>NL Bevat geen natuurrubberlatex</p> <p>RU Не содержит натуральный латекс</p> <p>TR Doğal kauçuk lateksten üretilmemiştir</p> <p>PL Wyprodukowane bez użycia naturalnego lateksu</p> <p>SV Inte gjord av naturlig gummilatex</p> <p>AR تم التصنيع دون استخدام لاتيكس المعطاط الطبيعي</p>
	<p>Arm circumference</p> <p>FR Circonférence du bras</p> <p>DE Armumfang</p> <p>IT Circonferenza del braccio</p> <p>ES Perímetro de brazo</p> <p>NL Armomtrek</p> <p>RU Окружность плеча</p> <p>TR Kol çevresi</p> <p>PL Obwód ramienia</p> <p>SV Armens omkrets</p> <p>AR محيط الذراع</p>

	<p>Necessity for the user to consult this instruction manual</p> <p>FR L'utilisateur doit consulter le présent mode d'emploi</p> <p>DE Der Benutzer muss diese Gebrauchsanweisung lesen</p> <p>IT L'utente deve consultare il presente manuale di istruzioni</p> <p>ES Es necesario que el usuario consulte este manual de instrucciones</p> <p>NL Noodzaak voor de gebruiker om deze gebruiksaanwijzing te raadplegen.</p> <p>RU Необходимость для пользователя обратиться к данному руководству по эксплуатации</p> <p>TR Kullanıcı, bu kullanım kılavuzuna başvurmalıdır</p> <p>PL Użytkownik powinien zapoznać się z niniejszą instrukcją obsługi</p> <p>SV Användaren måste läsa denna användarhandbok</p> <p>AR ضرورة رجوع المستخدم إلى المعلومات الواردة في دليل الإرشادات هذا</p>
--	--



Need for the user to follow this instruction manual thoroughly for your safety.

FR L'utilisateur doit suivre attentivement ce mode d'emploi pour votre sécurité.

DE Damit die Sicherheit gewährleistet ist, muss der Benutzer diese Gebrauchsanweisung sorgfältig befolgen.

IT Per la propria sicurezza, l'utente deve seguire attentamente il presente manuale di istruzioni.

ES Es necesario que el usuario siga rigurosamente este manual de instrucciones para su seguridad.

NL Noodzaak voor de gebruiker om zich voor de eigen veiligheid zorgvuldig aan deze gebruiksaanwijzing te houden.

RU В целях обеспечения безопасности строго следуйте указаниям в данном руководстве по эксплуатации.

TR Güvenlik açısından kullanıcının bu kullanım kılavuzuna dikkatle uyması gerekir.

PL Dla zachowania bezpieczeństwa użytkownik musi ściśle przestrzegać niniejszej instrukcji obsługi.

SV Användaren måste följa denna bruksanvisning noga av säkerhetsskäl.

AR حاجة المستخدم إلى اتباع الإرشادات الواردة في دليل الإرشادات بالكامل هذا للحفاظ على السلامة.



Direct current

FR Courant continu

DE Gleichstrom

IT Corrente diretta

ES Corriente directa

NL Gelijkstroom

RU Постоянный ток

TR Doğru akım

PL Prąd stały

SV Likström

AR التيار المباشر



Alternating current

FR Courant alternatif

DE Wechselstrom

IT Corrente alternata

ES Corriente alterna

NL Wisselstroom

RU Переменный ток

TR Alternatif akım

PL Prąd zmienny

SV Växelström

AR التيار المتناوب



Date of manufacture

FR Date de fabrication

DE Herstellungsdatum

IT Data di fabbricazione

ES Fecha de fabricación

NL Productiedatum

RU Дата изготовления

TR Üretim tarihi

PL Data produkcji

SV Tillverkningsdatum

AR تاريخ التصنيع



Prohibited action

FR Action interdite

DE Verbotene Aktion

IT Operazione proibita

ES Acción prohibida

NL Verboden handeling

RU Запрещенные действия

TR Yasaklanmış eylem

PL Czynność niedozwolona

SV Förbjuden åtgärd

AR إجراء محظور

Issue Date:
Date de publication :
Ausgabedatum:
Data di pubblicazione:
Fecha de publicación: 2023-10-24
Uitgiftedatum:
Дата выпуска:
Teslim Tarihi:
Data publikacji:
Utgivningsdatum:
تاريخ الإصدار:

IM1-HEM-7121J-AF-06-04/2023
3275341-2F

Automatic Upper Arm Blood Pressure Monitor

M1 Basic (HEM-7121J-AF)

م 1 بيسك



IM2-HEM-7121J-AF-04-04/2022
3275344-7D

All for Healthcare

Read instruction manual ① and ② before use.

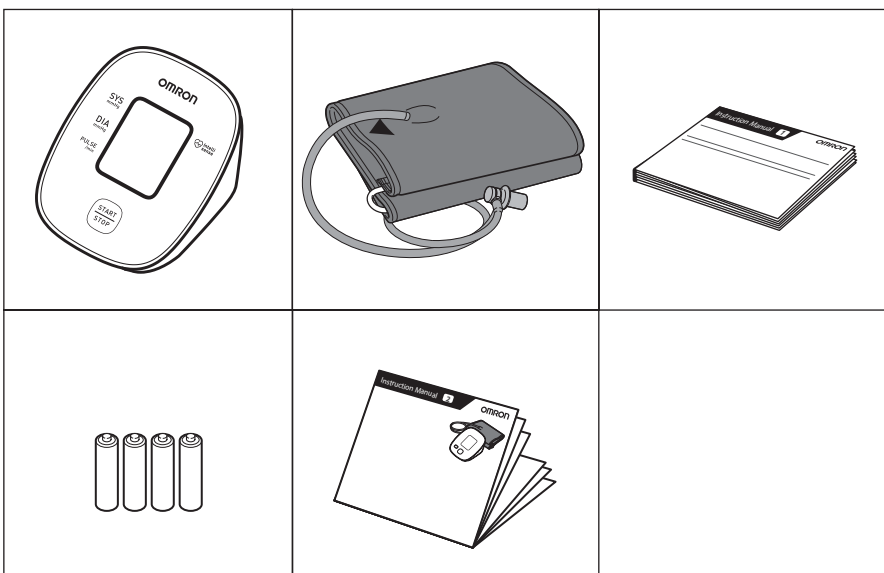
- FR Lire le mode d'emploi ① et ② avant l'utilisation.
- DE Lesen Sie vor der Verwendung Gebrauchsanweisung ① und ②.
- IT Leggere il manuale di istruzioni ① e ② prima dell'uso.
- ES Lea el manual de instrucciones ① y ② antes del uso.
- NL Lees gebruiksaanwijzing ① en ② voor gebruik.
- RU Прочтите руководство по эксплуатации ① и ② перед использованием.
- TR Kullanmadan önce, kullanım kılavuzu ① ve ②'yi okuyun.
- PL Przed rozpoczęciem korzystania z ciśnieniomierza należy przeczytać instrukcję obsługi ① i ②.
- SV Läs bruksanvisning ① och ② före användning.

اقرأ دليل الإرشادات ① و ② قبل الاستخدام.

1 Package Contents

- FR Contenu de l'emballage
- DE Packungsinhalt
- IT Contenuto della confezione
- ES Contenido del envase
- NL Inhoud van de verpakking
- RU Комплект поставки
- TR Paketin İçindekiler
- PL Zawartość opakowania
- SV Förpackningens innehåll

AR محتويات العبوة



2 Preparing for a Measurement

- FR Préparation d'une mesure
- DE Vorbereiten einer Messung
- IT Preparazione per la misurazione
- ES Preparación para una medición
- NL Een meting voorbereiden
- RU Подготовка к измерению
- TR Ölçüm Hazırlığı
- PL Przygotowanie do pomiaru
- SV Förbereda en mätning

AR التجهيز لعملية القياس

30 minutes before

- FR 30 minutes avant
- DE 30 Minuten vorher
- IT 30 minuti prima
- ES 30 minutos antes
- NL 30 minuten ervoor
- RU За 30 минут до
- TR 30 dakika önce
- PL 30 minut przed
- SV 30 minuter innan



AR قبل القياس بمدة تبلغ ٣٠ دقيقة

5 minutes before: Relax and rest.

- FR 5 minutes avant : détente et repos.
- DE 5 Minuten vorher: ruhig hinsetzen.
- IT 5 minuti prima: rilassarsi e stare a riposo.
- ES 5 minutos antes: relajarse y descansar.
- NL 5 minuten ervoor: ontspan en rust.
- RU За 5 минут до: расслабьтесь и отдохните.
- TR 5 dakika önce: Gevşeyin ve dinlenin.
- PL 5 minut przed: odpręż się i odpochnij.
- SV 5 minuter innan: slappna av och vila.

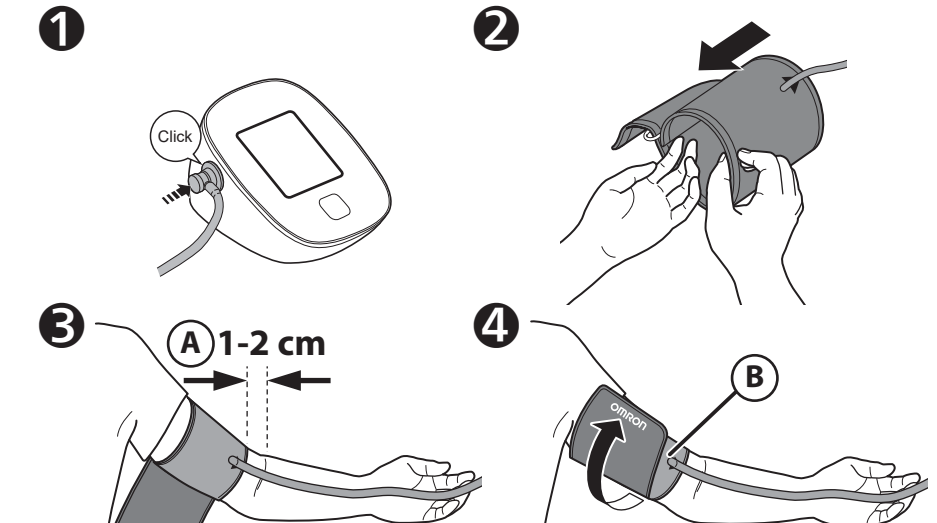
AR قبل القياس بمدة تبلغ ٥ دقائق: استرخ واسترخ.



4 Applying the Cuff on the Left Arm

- FR Pose du brassard sur le bras gauche
- DE Anbringen der Manschette am linken Arm
- IT Applicazione del bracciale sul braccio sinistro
- ES Colocación del manguito en el brazo izquierdo
- NL De manchet op de linkerarm aanbrengen
- RU Расположение манжеты на левой руке
- TR Koluğun Sol Kola Takılması
- PL Zakładanie mankietu na lewe ramię
- SV Sätta på manschetten på vänster arm

AR لف الشريط المضغط على الذراع الأيمن



A Tube side of the cuff should be 1 - 2 cm above the inside elbow.

- FR Le côté tuyau du brassard doit être positionné 1 à 2 cm au-dessus de l'intérieur du coude.
- DE Das Manschettenstück mit dem Schlauch muss 1 bis 2 cm oberhalb des Ellbogens liegen.
- IT Il lato del bracciale con il tubo deve trovarsi al di sopra del gomito interno, a una distanza di circa 1 o 2 cm.
- ES El lado del tubo del manguito deberá quedar 1 o 2 cm por encima de la parte interna del codo.
- NL De kant met de slang van de manchet moet 1 - 2 cm boven de binnenkant van de elleboog liggen.
- RU Край манжеты с трубкой должен находиться на 1–2 см выше локтевого сгиба.
- TR Koluğun boru tarafı, dirsek içinin 1 ila 2 cm üstünde olmalıdır.
- PL Koniec mankietu z podłączonym przewodem powietrza powinien znajdować się 1–2 cm powyżej zgięcia łokcia.
- SV Slangsidan av manschetten ska vara 1–2 cm ovanför insidan av armbågen.

AR يجب أن يرتفع جانب الخرطوم من الشريط المضغط من ١ إلى ٢ سم عن المرفق.

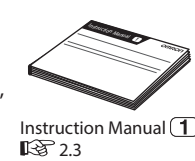
B Make sure that air tube is on the inside of your arm and wrap the cuff securely so it can no longer slip round.

- FR Assurez-vous que le tuyau à air se trouve du côté intérieur de votre bras et enroulez fermement le brassard de manière qu'il ne puisse plus tourner.
- DE Stellen Sie sicher, dass der Luftschlauch an der Arminnenseite sitzt, und befestigen Sie die Manschette sicher, so dass sie nicht verrutscht.
- IT Assicurarsi che il tubo dell'aria si trovi all'interno del braccio e avvolgere il bracciale saldamente in modo che non possa ruotare.
- ES Asegúrese de que el tubo de aire se encuentra en la cara interna del brazo y enrolle el manguito con firmeza para que no pueda deslizarse.
- NL Zorg ervoor dat de luchtslang zich aan de binnenkant van uw arm bevindt en wikkel de manchet stevig rond uw arm zodat deze niet meer kan wegglijden.
- RU Убедитесь, что воздуховодная трубка находится на внутренней поверхности плеча и надежно оберните манжету, чтобы она не прокручивалась вокруг руки.
- TR Hava borusunun kolunuzun iç tarafında olduğundan emin olun ve koluğu kaymayacak şekilde sabit şekilde sarın.
- PL Upewnij się, że przewód powietrza znajduje się po wewnętrznej stronie ramienia i owinać starannie mankieta, aby się nie zsuwał.
- SV Se till att luftslangen sitter på insidan av armen och linda manschetten ordentligt så att den inte längre kan glida runt.

AR تأكد من أن خرطوم الهواء على الجانب الداخلي من ذراعك وف الشريط المضغط بإحكام بحيث لا ينزلق حول الذراع.

If taking measurements on the right arm, refer to:

- FR Pour la prise de mesures au bras droit, voir :
- DE Bei Messungen am rechten Arm siehe:
- IT Se la misurazione viene eseguita al braccio destro, fare riferimento a:
- ES Si va a realizar mediciones en el brazo derecho, consulte:
- NL Als u metingen aan de rechterarm uitvoert, raadpleeg dan:
- RU При измерении на правой руке см:
- TR Sağ koldan ölçüm yapıyorsanız aşağıdakilere bakın:
- PL Pomiar ciśnienia na prawym ramieniu, patrz:
- SV Om du mäter på höger arm, se:

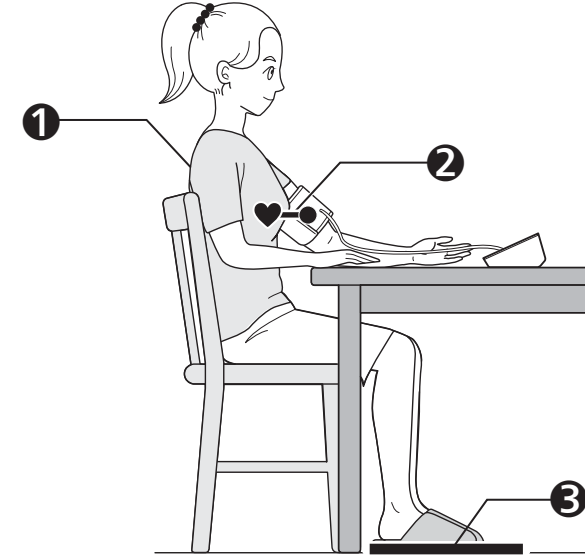


Instruction Manual ①
2.3

5 Sitting Correctly

- FR Position assise correcte
- DE Korrekte Körperhaltung
- IT Come sedere nel modo corretto
- ES Cómo sentarse correctamente
- NL Correct zitten
- RU Сядьте правильно
- TR Düzgün Oturma
- PL Prawidłowa pozycja ciała
- SV Rätt sittställning

AR الجلوس بشكل صحيح



1 Sit comfortably with your back and arm supported.

- FR S'asseoir de façon à ce que le dos et le bras soient bien soutenus.
- DE Bequem hinsetzen, mit dem Rücken anlehnen und den Arm auf eine Unterlage legen.
- IT Sedere comodamente con la schiena e il braccio ben sostenuti.
- ES Siéntese cómodamente de modo que la espalda y el brazo estén bien apoyados.
- NL Neem een comfortabele zitpositie in, met uw rug en arm ondersteund.
- RU Сядьте так, чтобы спина и рука опирались на что-либо.
- TR Sirtınız ve kolunuz desteklenerek şekilde oturun.
- PL Usiąść wygodnie, opierając plecy i ramię.
- SV Sitt bekvämt med stöd för ryggen och armen.

AR اجلس بحيث يكون الظهر والذراع في وضع مستقر.

2 Place the arm cuff at the same level as your heart.

- FR Le brassard doit se trouver au même niveau que votre cœur.
- DE Die Manschette auf Herzhöhe platzieren.
- IT Posizionare il bracciale allo stesso livello del cuore.
- ES Coloque el manguito al mismo nivel que el corazón.
- NL Plaats de armmanschet op hetzelfde niveau als uw hart.
- RU Манжета должна находиться на уровне сердца.
- TR Koluğu kalbinize aynı düzeye getirin.
- PL Mankiet powinien znajdować się na wysokości serca.
- SV Armmanschetten ska vara på samma nivå som hjärtat.

AR ضع الشريط المضغط للذراع في مستوى القلب نفسه.

6 Taking a Measurement

- FR** Réalisation d'une mesure
- DE** Vornehmen einer Messung
- IT** Misurazione
- ES** Obtención de una lectura
- NL** Een meting doen

- RU** Выполнение измерений
- TR** Ölçüm Yapma
- PL** Wykonywanie pomiaru
- SV** Göra en mätning

إجراء القياس **AR**

If your systolic pressure is more than 210 mmHg:

After the arm cuff starts to inflate, press and hold the [START/STOP] button until the monitor inflates 30 to 40 mmHg higher than your expected systolic pressure.

FR Si votre pression systolique est supérieure à 210 mmHg :

Lorsque le brassard se gonfle, appuyer sur le bouton [START/STOP] et le maintenir enfoncé jusqu'à ce que le tensiomètre atteigne une pression de gonflage supérieure de 30 à 40 mmHg à votre pression systolique attendue.

DE Wenn Ihr systolischer Druck höher ist als 210 mmHg:

Nachdem die Manschette begonnen hat, sich aufzupumpen, drücken Sie die [START/STOP]-Taste, und halten Sie sie gedrückt, bis ein Druck von 30 bis 40 mmHg über Ihrem erwarteten systolischen Druck erreicht ist.

IT Se la pressione sistolica è superiore a 210 mmHg:

Quando il bracciale inizia a gonfiarsi, premere e mantenere premuto il pulsante [START/STOP] finché il misuratore non raggiunge una pressione da 30 a 40 mmHg superiore rispetto al valore di pressione sistolica atteso.

ES En caso de que su presión arterial sistólica esté por encima de 210 mmHg:

Una vez que el manguito comienza a inflarse, mantenga pulsado el botón [START/STOP] hasta que el monitor indique que el inflado está entre 30 y 40 mmHg por encima de la presión arterial sistólica estimada.

NL Als uw systolische druk hoger is dan 210 mmHg:

Zodra de armmanchet wordt opgepompt, houdt u de knop [START/STOP] ingedrukt totdat de meter 30 tot 40 mmHg hoger aangeeft dan uw verwachte systolische druk.

RU Если систолическое давление выше 210 мм.рт.ст.:

После того, как началось автоматическое нагнетание воздуха в манжету, нажмите и удерживайте кнопку [START/STOP] до тех пор, пока электронный блок не поднимет давление до значения, превышающего ожидаемое систолическое давление на 30–40 мм рт. ст.

TR Sistolik basıncınız 210 mmHg'den fazlaysa:

Kolluk şişmeye başladıktan sonra, [START/STOP] düğmesine basın ve ölçüm cihazı beklediğiniz sistolik basınç değerinden 30 ila 40 mmHg daha fazla şişene kadar basılı tutun.

PL Jeśli ciśnienie skurczowe jest wyższe niż 210 mmHg:

Po rozpoczęciu napełniania mankieta nacisnąć i przytrzymać przycisk [START/STOP], aż ciśnieniomierz napompuje mankieta do wartości o 30–40 mmHg wyższej od przewidywanego ciśnienia skurczowego.

SV Om ditt systoliska tryck är högre än 210 mmHg:

När manschetten börjar blåsas upp håller du [START/STOP]-knappen intryckt tills mätaren är uppläst till 30–40 mmHg högre än ditt förväntade systoliska tryck.

AR إذا كان ضغط دمك الانقباضي أكثر من 210 ملليمترات زئبقية:

بعد بدء انتفاخ الشريط الضاغط للذراع، اضغط مع الاستمرار على الزر [START/STOP] (بدء/إيقاف) حتى يقوم الجهاز بالفتح من 30 إلى 40 ملليمترًا زئبقيًا أعلى من قيمة ضغط الدم الانقباضي المتوقعة لديك.

7 Checking Readings

- FR** Vérification des résultats
- DE** Prüfen der Messwerte
- IT** Uso delle funzioni di memoria
- ES** Comprobación de lecturas
- NL** Metingen bekijken

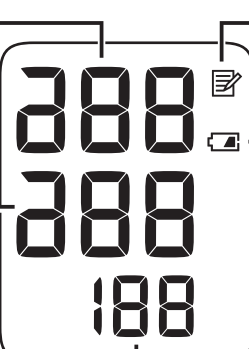
- RU** Проверка результатов
- TR** Ölçüm Değerlerini Kontrol Etme
- PL** Sprawdzanie odczytów
- SV** Kontrollera avläsningar

التحقق من القراءات **AR**

Systolic blood pressure

- FR** Pression artérielle systolique
- DE** Systolischer Blutdruck
- IT** Pressione sistolica
- ES** Presión arterial sistólica
- NL** Systolische bloeddruk
- RU** Систолическое артериальное давление
- TR** Sistolik kan basıncı
- PL** Ciśnienie skurczowe krwi
- SV** Systoliskt blodtryck

ضغط الدم الانقباضي **AR**



Memory Symbol

- FR** Symbole de la mémoire
- DE** Speichersymbol
- IT** Indicatore della memoria
- ES** Símbolo de memoria
- NL** Geheugensymbol
- RU** Пиктограмма памяти
- TR** Hafıza simgesi
- PL** Symbol pamięci
- SV** Symbol för minne

رمز الذاكرة **AR**

Diastolic blood pressure

- FR** Pression artérielle diastolique
- DE** Diastolischer Blutdruck
- IT** Pressione diastolica
- ES** Presión arterial diastólica
- NL** Diastolische bloeddruk
- RU** Диастолическое артериальное давление
- TR** Diyastolik kan basıncı
- PL** Ciśnienie rozkurczowe krwi
- SV** Diastoliskt blodtryck

ضغط الدم الانقباضي **AR**

Pulse rate

- FR** Fréquence cardiaque
- DE** Pulsfrequenz
- IT** Frequenza delle pulsazioni
- ES** Frecuencia cardíaca
- NL** Hartslag
- RU** Частота пульса
- TR** Nabız (sayısı)
- PL** Tętno
- SV** Puls

معدل النبض **AR**

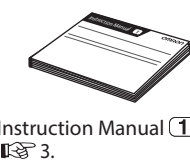
Low / Depleted battery symbol

- FR** Symbole de faiblesse/épuisement des piles
- DE** Symbol für niedrigen Batterieladestand / leere Batterien
- IT** Simbolo di batteria in esaurimento / esaurita
- ES** Símbolo de pilas bajas/agotadas
- NL** Symbool laag batterijvermogen/lege batterij
- RU** Индикатор низкого уровня заряда элементов питания
- TR** Düşük/Tükenmiş pil simgesi
- PL** Symbol niskiego poziomu naładowania / rozładowania baterii
- SV** Symbol för låg batterinivå/urladdat batteri

رمز انخفاض مستوى البطارية / استنزافها **AR**

Error messages or other problems? Refer to:

- FR** Messages d'erreur ou autres problèmes ? Voir :
- DE** Weitere Fehlermeldungen oder Probleme siehe:
- IT** Messaggi di errore o altri problemi? Fare riferimento a:
- ES** ¿Hay mensajes de error u otros problemas? Consulte:
- NL** Foutmeldingen of andere problemen? Raadpleeg:
- RU** Сообщения об ошибках или другие неисправности? См:
- TR** Hata mesajları veya başka sorunlar mı var? Bkz:
- PL** Komunikaty o błędzie lub inny problem? Przejdź do:
- SV** Felmeddelanden eller andra problem? Se:



Instruction Manual ①

AR رسائل الخطأ أو المشكلات الأخرى؟ ارجع إلى:

8 Using Memory Functions

- FR** Utilisation des fonctions de mémoire
- DE** Verwendung der Speicherfunktionen
- IT** Uso delle funzioni di memoria
- ES** Uso de las funciones de memoria
- NL** Geheugenfuncties gebruiken

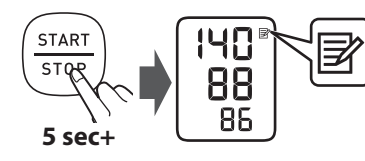
- RU** Использование функции памяти
- TR** Hafıza Fonksiyonunun Kullanılması
- PL** Korzystanie z funkcji pamięci
- SV** Använda minnesfunktioner

استخدام وظائف الذاكرة **AR**

8.1 Reading Stored in Memory

- FR** Mesure stockée en mémoire
- DE** Gespeicherte Messung
- IT** Risultato conservato in memoria
- ES** Lectura guardada en la memoria
- NL** Meting opgeslagen in het geheugen
- RU** Сохранение результатов в памяти
- TR** Hafızada Saklanan Ölçüm Değeri
- PL** Odczyty zapisane w pamięci
- SV** Avläsning lagrad i minnet

تم تخزين القراءة في الذاكرة **AR**



Your last reading is stored.

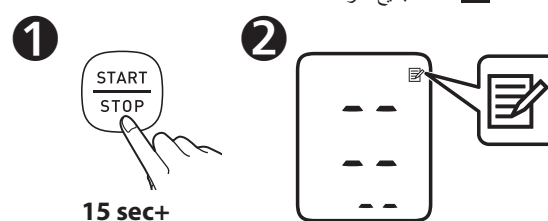
- FR** Votre dernière mesure est enregistrée.
- DE** Die letzte Messung wird gespeichert.
- IT** Viene conservato l'ultimo risultato.
- ES** Se ha guardado su última lectura.
- NL** Uw laatste meting wordt opgeslagen.
- RU** Последний результат сохранен.
- TR** Son ölçüm değeriniz saklanır.
- PL** Zapisywany jest ostatni odczyt.
- SV** Din senaste avläsning lagras.

تم تخزين القراءة الأخيرة لك. **AR**

8.2 Deleting All Readings

- FR** Suppression de toutes les mesures
- DE** Löschen aller Messwerte
- IT** Cancellazione di tutti i risultati
- ES** Eliminación de todas las lecturas
- NL** Alle metingen verwijderen
- RU** Удаление всех результатов
- TR** Tüm Ölçüm Değerlerini Silme
- PL** Usuwanie wszystkich odczytów
- SV** Radera alla avläsningar

حذف جميع القراءات **AR**



9 Optional Medical Accessories

- FR** Accessoires médicaux optionnels
- DE** Optionales medizinisches Zubehör
- IT** Accessori medicali opzionali
- ES** Accesorios médicos opcionales
- NL** Optionele medische accessoires

- RU** Дополнительно принадлежности
- TR** Opsiyonel Tıbbi Aksesuarlar
- PL** Opcjonalne akcesoria medyczne
- SV** Valfria medicinska tillbehör

الملحقات الطبية الاختيارية **AR**

Arm Cuff



(HEM-RML31)
22 - 42 cm

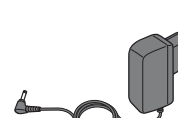


(HEM-CS24)
17 - 22 cm

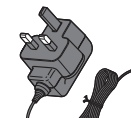


(HEM-CR24)
22 - 32 cm

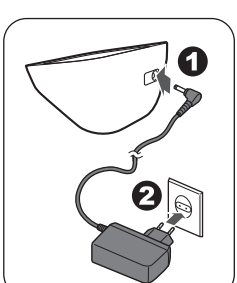
AC Adapter



(HHP-CM01)



(HHP-BFH01)



Do not throw the air plug away. The air plug can be applicable to the optional cuff.

- FR** Ne pas jeter la prise de gonflage. La prise de gonflage peut être utilisée pour le brassard en option.
- DE** Entsorgen Sie den Luftslauchstecker nicht. Der Luftslauchstecker wird für die optionale Manschette verwendet.
- IT** Non gettare via l'attacco del tubo dell'aria. L'attacco del tubo dell'aria può essere applicato al bracciale opzionale.
- ES** No tire el conector para tubo de aire. El conector para tubo de aire puede ser utilizado con el manguito opcional.
- NL** Gooi de plug van de luchtslang niet weg. De plug van de luchtslang kan worden gebruikt op de optionele manchet.
- RU** Не выбрасывайте воздушный штекер. Он может подойти к дополнительной манжете.
- TR** Hava tipasını atmayın. Hava tipası isteğe bağlı kolluğa uygulanabilir.
- PL** Nie wyrzucać wtyczki przewodu powietrza. Wtyczkę przewodu powietrza można podłączyć do opcjonalnego mankieta.
- SV** Kasta inte bort luftkontakten. Luftkontakten kan användas på den valfria manschetten.

AR لا تتخلص من سداة الهواء. يمكن استعمال سداة الهواء مع الشريط الضاغط الاختياري.

https://www.omron-healthcare.com/

	Manufacturer Fabricant Hersteller Produttore Fabricante Fabrikant	Производитель Üretici Producent Tillverkare الشركة المصنعة	OMRON HEALTHCARE Co., Ltd. 53, Kunotsubo, Terado-cho, Muko, KYOTO, 617-0002 JAPAN شركة امرون هيلث كير المحدودة 53 كونيوتسوبو، ترادو-شو موكو، كيوتو اليابان 617-0002
--	--	--	---

EC REP	EU-representative Mandataire dans l'UE EU-Repräsentant Rappresentante per l'UE Representante en la UE Vertegenwoordiging in de EU	Представитель в ЕС AB temsilcisi Przedstawiciel handlowy w UE EU-representant جثة التمثيل بالاتحاد الأوروبي	OMRON HEALTHCARE EUROPE B.V. Scorpius 33, 2132 LR Hoofddorp, THE NETHERLANDS www.omron-healthcare.com
---------------	--	---	---

Importer in EU Importateur dans l'UE Importeur in der EU Importatore per l'UE Importador en la UE Importeur in de EU	Импортер в ЕС AB'de İthalatçı Importer na terenie UE Importör i EU المستورد في الاتحاد الأوروبي	OMRON HEALTHCARE MANUFACTURING VIETNAM CO., LTD. No.28 VSIP II, Street 2, Vietnam-Singapore Industrial Park II, Binh Duong Industry-Services-Urban Complex, Hoa Phu Ward, Thu Dau Mot City, Binh Duong Province, Vietnam
---	---	--

Production facility Site de production Produktionsstätte Stabilimento di produzione Planta de producción Productiefaciliteit	Производственное подразделение Üretim Tesisi Siedziba produkcji Produktionsenhet منشأة التصنيع	OMRON HEALTHCARE UK LTD. Opal Drive, Fox Milne, Milton Keynes, MK15 0DG, UK www.omron-healthcare.com/distributors
---	--	--

Subsidiaries Succursales Niederlassungen Consociate Empresas filiales Dochterondernemingen Филиалы Yan Kuruluşlar Filie Dotterbolag الشركات التابعة	Importer in the United Kingdom and UK responsible person Importateur au Royaume-Uni et la personne responsable au Royaume-Uni Importeur im Vereinigten Königreich und Verantwortliche Person für UK Importatore per il Regno Unito e Responsabile in UK Importador en el Reino Unido y persona responsable en el RU Importeur voor het Verenigd Koninkrijk en verantwoordelijke in het VK Импортер в Великобритании и лицо, ответственное за работу с Великобританией Birleşik Krallık'taki İthalatçı ve Birleşik Krallık sorumusu Importer i osoba odpowiedzialna na terenie Wielkiej Brytanii Importör i Storbritannien och ansvarig person i Storbritannien الجهة المستوردة في المملكة المتحدة والشخص المسؤول في المملكة المتحدة	OMRON MEDIZINTECHNIK HANDELSGESELLSCHAFT mbH / OMRON SANTÉ FRANCE SAS www.omron-healthcare.com/distributors
---	---	---

Issue Date / Date de publication / Ausgabedatum / Data di pubblicazione / Fecha de publicación / Uitgiftedatum / Дата выпуска / Teslim Tarihi / Data publikacji / Utgivningsdatum / تاريخ الإصدار	2022-06-23	Made in Vietnam / Fabriqué en Vietnam / Hergestellt in Vietnam / Prodoto in Vietnam / Fabricado en Vietnam / Geproduceerd in Vietnam / Сделано во Вьетнаме / Vietnam'da Üretilmiştir / Wyprodukowano w Vietnamie / Tillverkad i Vietnam / صنع في فيتنام
--	------------	---