

## Automatic Upper Arm Blood Pressure Monitor

## M1 Basic (HEM-7121J-AF) م 1 بيسك

### Read Instruction manual ① and ② before use.

**FR** Lire le mode d'emploi ① et ② avant l'utilisation.

**DE** Lesen Sie vor der Verwendung Gebrauchsanweisung ① und ②.

**IT** Leggere il manuale di istruzioni ① e ② prima dell'uso.

**ES** Lea el manual de instrucciones ① y ② antes del uso.

**NL** Lees gebruiksaanwijzing ① en ② voor gebruik.

**RU** Прочтите руководство по эксплуатации ① и ② перед использованием.

**TR** Kullanmadan önce, kullanım kılavuzu ① ve ②'yi okuyun.

**PL** Przed rozpoczęciem korzystania z ciśnieniomierza należy przeczytać instrukcję obsługi ① i ②.

**SV** Läs bruksanvisning ① och ② före användning.

**AR** اقرأ دليل الإرشادات ① و ② قبل الاستخدام.

EN

FR

DE

IT

ES

NL

RU

TR

PL

SV

AR

Symbols

Symboles / Symbole / Simboli / Símbolos /  
Symbolen / Символы / Semboller /  
Symbole / Symboler / الرمز

## Overview

**FR** Présentation générale

**DE** Überblick

**IT** Presentazione del prodotto

**ES** Descripción general

**NL** Overzicht

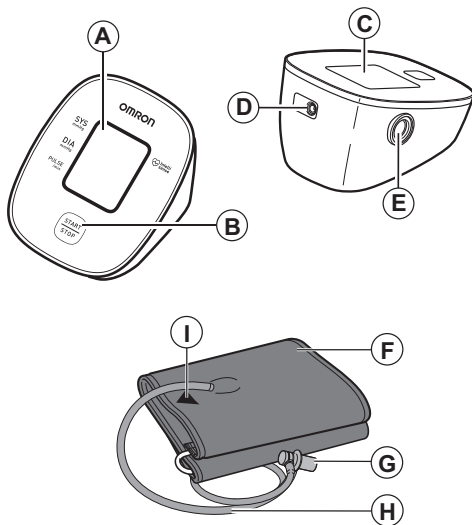
**RU** Описание прибора

**TR** Genel Bakış

**PL** Przegląd

**SV** Översikt

نظرة عامة **AR**



<b>A</b>	<b>Display</b> <b>FR</b> Affichage <b>DE</b> Display <b>IT</b> Display <b>ES</b> Pantalla <b>NL</b> Display	<b>RU</b> Дисплей <b>TR</b> Ekran <b>PL</b> Wyświetlacz <b>SV</b> Bildskärm الشاشة <b>AR</b>
<b>B</b>	<b>[START/STOP] button</b> <b>FR</b> Bouton [START/STOP] <b>DE</b> [START/STOP]-Taste <b>IT</b> Pulsante [START/STOP] <b>ES</b> Botón [START/STOP] <b>NL</b> Knop [START/STOP]	<b>RU</b> Кнопка [START/STOP] <b>TR</b> [START/STOP] düğmesi <b>PL</b> Przycisk [START/STOP] <b>SV</b> [START/STOP]-knapp الزر [START/STOP] <b>AR</b> (بدء/إيقاف)
<b>C</b>	<b>Battery compartment</b> <b>FR</b> Compartiment des piles <b>DE</b> Batteriefach <b>IT</b> Alloggiamento batterie <b>ES</b> Compartimento de las pilas <b>NL</b> Batterijvak	<b>RU</b> Отсек для элементов питания <b>TR</b> Pil bölümü <b>PL</b> Komora baterii <b>SV</b> Batterifack حجيرة البطاريات <b>AR</b>
<b>D</b>	<b>AC adapter jack</b> <b>FR</b> Prise pour l'adaptateur secteur <b>DE</b> Netzteilanschluss <b>IT</b> Presa per alimentatore CA <b>ES</b> Toma del adaptador de CA <b>NL</b> Netadapteraansluiting	<b>RU</b> Гнездо адаптера переменного тока <b>TR</b> AC adaptörü prizi <b>PL</b> Gniazdko zasilacza <b>SV</b> Nätagadapterjack مقبس مهايئ التيار المتردد <b>AR</b>

<b>E</b>	<b>Air jack</b>	<b>FR</b> Prise à air	<b>RU</b> Воздушное гнездо
	<b>DE</b> Luftschauchbuchse	<b>TR</b> Hava jakı	
	<b>IT</b> Presa per il tubo dell'aria	<b>PL</b> Przyłącze powietrza	
	<b>ES</b> Toma de aire	<b>SV</b> Luftingång	
	<b>NL</b> Luchtslangaansluiting	مقيس خرطوم الهواء	<b>AR</b>
<b>F</b>	<b>Arm cuff</b>	<b>FR</b> Brassard	<b>RU</b> Манжета
	<b>DE</b> Manschette	компрессионная	
	<b>IT</b> Bracciale	<b>TR</b> Kolluk	
	<b>ES</b> Manguito	<b>PL</b> Mankiet	
	<b>NL</b> Armmanchet	<b>SV</b> Manschett	الشريط الضاغط للزراع
<b>G</b>	<b>Air plug</b>	<b>FR</b> Prise de gonflage	<b>RU</b> Воздушный штекер
	<b>DE</b> Luftschauchstecker	<b>TR</b> Hava tapası	
	<b>IT</b> Attacco del tubo dell'aria	<b>PL</b> Wtyczka przewodu powietrza	
	<b>ES</b> Conector para tubo de aire	<b>SV</b> Luftkontakt	
	<b>NL</b> Plug van de luchtslang	قابس خرطوم الهواء	<b>AR</b>
<b>H</b>	<b>Air tube</b>	<b>FR</b> Tuyau à air	<b>RU</b> Воздуховодная трубка
	<b>DE</b> Luftschauch	<b>TR</b> Hava borusu	
	<b>IT</b> Tubo dell'aria	<b>PL</b> Przewód powietrza	
	<b>ES</b> Tubo de aire	<b>SV</b> Luftslang	
	<b>NL</b> Luchtslang	خرطوم الهواء	<b>AR</b>

<b>I</b>	<b>Marker</b>	<b>FR</b> Marker	<b>RU</b> Маркер
	<b>DE</b> Markierung	<b>TR</b> İşaretçi	
	<b>IT</b> Contrassegno	<b>PL</b> Znacznik	
	<b>ES</b> Marcador	<b>SV</b> Markör	
	<b>NL</b> Markering	علامة التحديد	<b>AR</b>

## 1. Wprowadzenie

Dziękujemy za zakup automatycznego ciśnieniomierza naramiennego OMRON. Ciśnieniomierz wykorzystuje oscylometryczną metodę pomiaru ciśnienia krwi. Oznacza to, że urządzenie wykrywa ruch krwi w tętnicy ramiennej i przekształca go w odczyt cyfrowy.

### 1.1 Instrukcje bezpieczeństwa

Niniejsza instrukcja zawiera istotne informacje o automatycznym ciśnieniomierzu naramiennym OMRON. Aby zapewnić bezpieczeństwo i prawidłowe korzystanie z ciśnieniomierza, należy PRZECZYTAĆ i ZROZUMIEĆ wszystkie podane instrukcje. **W razie niezrozumienia wspomnianych instrukcji lub pytań przed podjęciem próby użycia ciśnieniomierza prosimy o kontakt z punktem sprzedaży detalicznej produktów OMRON lub ich dystrybutorem. W celu uzyskania szczegółowych informacji na temat ciśnienia krwi użytkownika urządzenia należy skonsultować się z lekarzem.**

### 1.2 Przeznaczenie

Urządzenie to jest ciśnieniomierzem cyfrowym przeznaczonym do pomiaru ciśnienia krwi i tętna u pacjentów dorosłych. Produkt służy głównie do użytku domowego.

### 1.3 Odbiór i sprawdzenie

Ciśnieniomierz należy wyjąć z opakowania i sprawdzić pod kątem uszkodzeń. Jeżeli ciśnieniomierz jest uszkodzony, NIE WOLNO GO UŻYWAĆ; należy skonsultować się z punktem sprzedaży detalicznej produktów firmy OMRON lub ich dystrybutorem.

## 2. Ważne informacje dotyczące bezpieczeństwa

Przed rozpoczęciem korzystania z ciśnieniomierza należy przeczytać rozdział „Ważne informacje dotyczące bezpieczeństwa” w niniejszej instrukcji obsługi. W celu zachowania bezpieczeństwa należy ściśle przestrzegać instrukcji obsługi.

Należy ją zachować do wglądu. W celu uzyskania szczegółowych informacji na temat ciśnienia krwi użytkownika urządzenia NALEŻY SKONSULTOWAĆ SIĘ Z LEKARZEM.

### **⚠ 2.1 Ostrzeżenie** Oznacza potencjalnie niebezpieczną sytuację, która może spowodować śmierć lub poważne obrażenia.

- NIE należy stosować tego urządzenia u niemowląt, małych dzieci lub osób pozbawionych możliwości wyrażania się.
- NIE WOLNO zmieniać leczenia na podstawie wyników pomiarów dokonywanych za pomocą tego ciśnieniomierza. Należy zażywać leki zgodnie z zaleceniami lekarza. TYLKO lekarz potrafi rozpoznawać i leczyć wysokie ciśnienie krwi.
- NIE należy używać urządzenia na ramieniu z obrażeniami lub ramieniu poddawanemu leczeniu.
- NIE należy zakładać mankietu na ramię, do którego podłączony jest dożylny wlew kroplowy lub jest przetaczana krew.
- NIE należy używać ciśnieniomierza w miejscach, w których znajduje się sprzęt chirurgiczny wykorzystujący prąd o wysokiej częstotliwości, aparaty do obrazowania rezonansem magnetycznym lub skanery do tomografii komputerowej. Może to powodować nieprawidłowe działanie ciśnieniomierza oraz niedokładne odczyty.
- NIE należy używać tego ciśnieniomierza w środowisku bogatym w tlen lub w miejscach, w których występuje palny gaz.
- Przed użyciem tego urządzenia należy skonsultować się z lekarzem w następujących przypadkach: często występujące arytmie, takie jak przedwczesne pobudzenia przedsionkowe lub komorowe oraz migotanie przedsionków, miażdżyca tętnic, słaba perfuzja, cukrzyca, ciąża, stan przedrzucawkowy czy choroby nerek. NALEŻY PAMIĘTAĆ, że stany te w połączeniu z ruchem pacjenta, drżeniem lub dreszczami mogą wpłynąć na odczyt pomiaru.
- NIGDY nie należy stawiać rozpoznania ani samodzielnie podejmować leczenia na podstawie uzyskiwanych odczytów. KĄŻDORAZOWO należy skonsultować się z lekarzem.
- Aby uniknąć uduszenia, przewód powietrza i przewód zasilacza należy trzymać z dala od niemowląt, a także małych i starszych dzieci.
- Ten produkt zawiera drobne części, które stwarzają ryzyko zadławienia się w przypadku połknięcia ich przez niemowlęta oraz małe i starsze dzieci.

### **Obsługa i używanie zasilacza (akcesorium opcjonalne)**

- NIE WOLNO używać zasilacza, jeżeli ciśnieniomierz lub przewód zasilacza AC są uszkodzone. Jeżeli ciśnieniomierz lub przewód są uszkodzone, należy niezwłocznie wyłączyć zasilanie i odłączyć zasilacz.

- Zasilacz należy podłączyć do odpowiedniego gniazdka zasilania. NIE należy używać rozgałęziaczy elektrycznych.
- W ŻADNYM WYPADKU nie wolno podłączać ani odłączać zasilacza od gniazda elektrycznego mokrymi rękami.
- NIE należy demontować ani podejmować prób naprawy zasilacza.

## Postępowanie z bateriami

- Baterie należy przechowywać poza zasięgiem niemowląt oraz małych i starszych dzieci.



## 2.2 Przestroga

Oznacza potencjalnie niebezpieczną sytuację, która może spowodować drobne lub poważniejsze obrażenia użytkownika/pacjenta, lub powoduje uszkodzenie urządzenia/innych przedmiotów.

- W przypadku podrażnienia skóry lub wystąpienia dyskomfortu należy zaprzestać używania urządzenia i skonsultować się z lekarzem.
- Przed użyciem ciśnieniomierza zakładanego na ramię, gdzie wykonano dostęp naczyniowy, podaje się wlew dożylny lub gdzie istnieje przetoka tętniczo-żylna, należy skonsultować się z lekarzem ze względu na przejściowe zakłócenie przepływu krwi, które może skutkować urazem.
- W przypadku pacjentek po mastektomii lub wycięciu węzłów chłonnych przed użyciem urządzenia należy skonsultować się z lekarzem.
- Przed przystąpieniem do używania ciśnieniomierza należy skonsultować się z lekarzem, jeżeli u użytkownika występują poważne problemy z krążeniem krwi lub choroby krwi, ponieważ napełnianie mankietu może powodować siniaki.
- NIE należy dokonywać pomiarów częściej niż to konieczne, ponieważ może dojść do powstania siniaków ze względu na zakłócenie przepływu krwi.
- NIE należy napełniać mankietu, jeżeli nie jest on założony na ramię.
- Jeśli podczas pomiaru mankiety nie zacznie się opróżniać, należy go zdjąć.
- NIE należy używać ciśnieniomierza do celów innych niż pomiar ciśnienia krwi.
- Podczas wykonywania pomiaru należy upewnić się, że w odległości 30 cm od ciśnieniomierza nie znajduje się żadne urządzenie mobilne ani inne urządzenie elektryczne emitujące fale elektromagnetyczne. Może to powodować nieprawidłowe działanie ciśnieniomierza oraz niedokładne odczyty.

- NIE należy rozmontowywać ani podejmować prób naprawy ciśnieniomierza ani jego części. Może to prowadzić do niedokładnych odczytów.
- NIE należy używać ciśnieniomierza w miejscach wilgotnych lub takich, w których istnieje ryzyko zamknięcia urządzenia. Może to doprowadzić do uszkodzenia ciśnieniomierza.
- NIE należy używać ciśnieniomierza w poruszającym się pojeździe, na przykład w jadącym samochodzie lub lecącym samolocie.
- NIE wolno upuszczać ciśnieniomierza ani narażać go na silne wstrząsy bądź wibracje.
- NIE należy używać ciśnieniomierza w miejscach o skrajnie wysokiej lub niskiej wilgotności bądź w takich, w których panują skrajnie niskie lub wysokie temperatury. Patrz punkt 6.
- Podczas pomiaru należy obserwować ramię, aby mieć pewność, że ciśnieniomierz nie utrudnia krążenia krwi przez zbyt długi czas.
- NIE należy używać ciśnieniomierza w środowiskach, w których konieczne jest bardzo częste korzystanie z niego, takich jak placówki medyczne lub gabinety lekarskie.
- NIE należy stosować ciśnieniomierza jednocześnie z innym elektrycznym sprzętem medycznym. Może to powodować nieprawidłowe działanie i/lub niedokładne odczyty.
- Na co najmniej 30 minut przed rozpoczęciem pomiaru nie należy się kąpać, pić alkoholu ani napojów kofeinowych, palić tytoniu, wykonywać ćwiczeń fizycznych ani jeść.
- Przed wykonaniem pomiaru należy odpocząć przez co najmniej 5 minut.
- Do pomiaru należy zdjąć z ramienia rękaw ciasny lub z grubej tkaniny/wełny.
- Podczas pomiaru NIE należy się poruszać ani rozmawiać.
- Ciśnieniomierza należy używać TYLKO u osób, których obwód ramienia mieści się w zakresie podanym dla mankietu.
- Należy dopilnować, aby przed pomiarem ciśnieniomierz osiągnął temperaturę pokojową. Dokonywanie pomiaru po ekstremalnej zmianie temperatury może prowadzić do niedokładnego odczytu. Firma OMRON zaleca, aby po przechowywaniu ciśnieniomierza w temperaturze skrajnie niskiej lub skrajnie wysokiej poczekać średnio 2 godziny, aż urządzenie ogrzeje się lub ostygnie przed użyciem w środowisku o temperaturze odpowiadającej warunkom roboczym. Dodatkowe informacje na temat temperatury roboczej oraz temperatury przechowywania i transportu podano w punkcie 6.
- NIE należy korzystać z ciśnieniomierza po upływie okresu eksploatacji. Patrz punkt 6.
- NIE należy nadmiernie gnieść mankiety ani przewodu powietrza.

- NIE należy składać ani zginać przewodu powietrza w trakcie pomiaru. Może to spowodować uraz poprzez przerwanie przepływu krwi.
- W celu odłączenia wtyczki przewodu powietrza pociągnąć za plastikową wtyczkę u podstawy przewodu, a nie za sam przewód.
- Należy korzystać WYŁĄCZNIE z zasilacza, mankietu, baterii i akcesoriów przeznaczonych dla tego ciśnieniomierza. Użycie nieobsługiwanych zasilacza, mankietu i baterii może spowodować uszkodzenie ciśnieniomierza i/lub może być niebezpieczne.
- Należy korzystać WYŁĄCZNIE z zatwierdzonego mankietu. Stosowanie innych mankietów może doprowadzić do uzyskania nieprawidłowych odczytów.
- Napełnienie do zbyt wysokiego ciśnienia może prowadzić do powstawania na ramieniu siniaków w miejscu założenia mankietu. UWAGA: dodatkowe informacje można znaleźć w części „Jeżeli ciśnienie skurczowe jest wyższe niż 210 mmHg”, znajdującej się w punkcie 6 niniejszej (2) instrukcji obsługi.
- Przed wyrzuceniem urządzenia i dowolnych używanych z nim akcesoriów lub części opcjonalnych należy zapoznać się i zastosować do zaleceń zawartych w części „Właściwa utylizacja tego produktu” w punkcie 7.

### Obsługa i używanie zasilacza (akcesorium opcjonalne)

- Wtyczkę zasilacza należy całkowicie włożyć do gniazda.
- Podczas odłączania zasilacza od gniazda należy bezpiecznie ciągnąć za zasilacz. NIE należy ciągnąć za przewód zasilacza.
- Postępując z przewodem zasilacza:  
Nie uszkadzać. / Nie doprowadzać do jego przerwania lub pęknięcia. / Nie modyfikować.  
NIE spinać. / Nie zginać ani nie ciągnąć z użyciem nadmiernej siły. / Nie skręcać.  
NIE używać, jeżeli jest zwinięty w pęk.  
NIE kłaść pod ciężkimi przedmiotami.
- Ścierać kurz z zasilacza.
- Nieużywany zasilacz odłączyć od gniazda.
- Przed czyszczeniem ciśnieniomierza odłączyć zasilacz.

### Postępowanie z bateriami

- NIE należy wkładać baterii niezgodnie z podanymi biegunami.
- Należy korzystać WYŁĄCZNIE z 4 alkalicznych lub manganowych baterii AA. NIE należy stosować baterii innego rodzaju. NIE należy używać nowych i używanych baterii jednocześnie. NIE należy używać baterii różnych marek w tym samym czasie.

- Z ciśnieniomierza, który pozostanie nieużywany przez dłuższy czas, należy wyjąć baterie.
- W razie dostania się elektrolitu do oczu należy natychmiast przemyć je dużą ilością czystej wody. Należy bezzwłocznie skonsultować się z lekarzem.
- Jeżeli elektrolit znajdzie się na skórze, należy natychmiast spłukać go dużą ilością czystej, letniej wody. Jeżeli podrażnienie, uraz lub ból utrzymują się, należy zasięgnąć porady lekarza.
- NIE należy używać baterii po upływie terminu przydatności do użycia.
- Baterie należy okresowo sprawdzać, aby upewnić się, że są w dobrym stanie.

### 2.3 Ogólne środki ostrożności

- Podczas dokonywania pomiarów na prawym ramieniu przewód powietrza powinien znajdować się obok łokcia. Należy uważać, aby nie oprzeć ręki na przewodzie powietrza.



- Ciśnienie krwi w ramieniu prawym i lewym może się różnić i dawać inne odczyty. Pomiaru należy zawsze wykonywać na tym samym ramieniu. Jeśli wartości dla obu ramion różnią się znacząco, należy skonsultować się z lekarzem w celu wybrania ramienia do pomiarów.
- Używając opcjonalnego zasilacza, nie należy umieszczać ciśnieniomierza w miejscach, gdzie podłączanie i odłączanie zasilacza sprawia trudność.

### Postępowanie z bateriami


- Utylizacja zużytych baterii powinna odbywać się zgodnie z lokalnymi przepisami.
- Dostarczone baterie mogą mieć krótszą żywotność niż nowe.




Pamiętaj o zapisywaniu odczytów ciśnienia krwi i tętna w celu przekazania ich lekarzowi. Jednorazowy pomiar nie dostarcza informacji na temat dokładnego wskazania dotyczącego faktycznego ciśnienia krwi.

Prosimy o korzystanie z dzienniczka pomiarów ciśnienia krwi w celu zapisywania odczytów przez pewien czas. Aby pobrać pliki PDF dzienniczka, przejdź do strony [www.omron-healthcare.com](http://www.omron-healthcare.com).

### 3. Komunikaty o błędach i rozwiązywanie problemów

W przypadku, gdy podczas użytkowania ciśnieniomierza wystąpią dowolne z poniższych problemów, należy sprawdzić, czy w promieniu 30 cm nie znajduje się żadne inne urządzenie elektryczne. Jeżeli problem będzie się utrzymywał, należy odnieść się do poniższej tabeli.

Wyświetlacz/problem	Możliwa przyczyna	Rozwiązanie
E1 wyświetla się lub mankieta nie napelnia się.	Przycisk [START/STOP] naciśnięto w czasie, gdy mankieta nie był założony.	Nacisnąć ponownie przycisk [START/STOP], aby wyłączyć ciśnieniomierz. Po bezpiecznym podłączeniu wtyczki przewodu powietrza i prawidłowym nałożeniu mankiety nacisnąć przycisk [START/STOP].
	Wtyczka przewodu powietrza jest niedokładnie wsunięta do gniazda w ciśnieniomierzu.	Należy prawidłowo podłączyć wtyczkę przewodu powietrza.
	Mankieta jest nieprawidłowo założony.	Założyć prawidłowo mankieta i dokonać ponownie pomiaru. Patrz punkt 4 instrukcji obsługi (2).
	Z mankiety ulatnia się powietrze.	Wymienić mankieta na nowy. Patrz punkt 9 instrukcji obsługi (2).
E2 wyświetla się lub pomiaru nie można dokończyć po napelnieniu mankiety.	Osoba, u której dokonywany jest pomiar, rozmawia lub porusza się w jego trakcie i mankieta nie napelnia się wystarczająco. Z uwagi na to, że ciśnienie skurczowe przekracza 210 mmHg, pomiaru nie można dokonać.	W czasie pomiaru należy zachowywać się spokojnie, nie poruszać się i nie rozmawiać. Jeśli ciągle wyświetla się błąd „E2”, ręcznie napompować mankieta tak, aby ciśnienie skurczowe było o 30–40 mmHg wyższe od poprzedniego wyniku pomiaru. Patrz punkt 6 instrukcji obsługi (2).
E3 wyświetla się	Mankieta został napelniony do wartości ciśnienia przekraczającej maksymalne dozwolone ciśnienie.	Podczas pomiaru nie wolno dotykać mankieta ani zginać przewodu powietrza. Jeżeli mankieta jest napelniany ręcznie, przejść do punktu 6 instrukcji obsługi (2).
E4 wyświetla się	Użytkownik porusza się lub rozmawia podczas pomiaru. Wibracje zakłócają pomiar.	W czasie pomiaru należy zachowywać się spokojnie, nie poruszać się i nie rozmawiać.
E5 wyświetla się	Tętno nie jest prawidłowo wykrywane.	Założyć prawidłowo mankieta i dokonać ponownie pomiaru. Patrz punkt 4 instrukcji obsługi (2). W czasie pomiaru należy zachowywać się spokojnie i przyjąć prawidłową pozycję siedzącą.
 nie miga podczas pomiaru		

Wyświetlacz/problem	Możliwa przyczyna	Rozwiązanie
 wyświetla się	Ciśnieniomierz nie działa prawidłowo.	Nacisnąć ponownie przycisk [START/STOP]. Jeżeli na wyświetlaczu nadal widnieje komunikat „Er”, skontaktować się z punktem sprzedaży detalicznej produktów firmy OMRON lub ich dystrybutorem.
 wyświetla się	Niski poziom naładowania baterii.	Zalecana jest wymiana wszystkich 4 baterii na nowe. Patrz punkt 3 instrukcji obsługi (2).
 wyświetla się lub ciśnieniomierz wyłącza się nieoczekiwanie podczas pomiaru	Baterie wyczerpały się.	Niezwłocznie wymienić wszystkie 4 baterie na nowe. Patrz punkt 3 instrukcji obsługi (2).
Na wyświetlaczu nic się nie pojawia.	Bieguny baterii są niewłaściwie zorientowane.	Sprawdzić prawidłowość umieszczenia baterii w komorze. Patrz punkt 3 instrukcji obsługi (2).
Odczyty wydają się zbyt wysokie lub zbyt niskie.	Ciśnienie krwi waha się nieustannie. Na jego wartość wpływa wiele czynników, w tym stres, pora dnia, a także sposób założenia mankietu. Patrz punkt 2 instrukcji obsługi (2).	
Wystąpił inny problem.	Nacisnąć przycisk [START/STOP], aby wyłączyć ciśnieniomierz, a następnie nacisnąć go ponownie, aby dokonać pomiaru. Jeżeli problem utrzymuje się, wyjmij wszystkie baterie i poczekaj 30 sekund. Następnie ponownie zainstaluj baterie. Jeżeli problem utrzymuje się, skontaktować się z punktem sprzedaży detalicznej produktów firmy OMRON lub ich dystrybutorem.	



## 4. Ograniczona gwarancja

Dziękujemy za zakup produktu firmy OMRON. Niniejszy produkt został wyprodukowany z wysokiej jakości materiałów i dołożono wielkiej staranności podczas jego produkcji. Został on opracowany dla zapewnienia satysfakcji, pod warunkiem że jest prawidłowo obsługiwany i konserwowany zgodnie z instrukcją obsługi.

Niniejszy produkt jest objęty 5-letnią gwarancją firmy OMRON od daty zakupu. Prawidłowa konstrukcja, wykonanie i materiały tego produktu są gwarantowane przez firmę OMRON. W trakcie okresu gwarancji firma OMRON bez opłaty za części lub usługę naprawy lub wymieni wadliwy produkt lub wadliwą część.

Gwarancją nie są objęte:

- A. koszty transportu i zagrożenia związane z transportem;
- B. koszty napraw i/lub wady wynikające z napraw wykonywanych przez osoby bez autoryzacji;
- C. okresowe kontrole i konserwacja;
- D. awaria lub zużycie opcjonalnych części innych lub dodatków innych niż urządzenie główne, o ile nie wyszczególniono tego powyżej;
- E. koszty wynikające z niezaakceptowania roszczenia gwarancyjnego (za to zostanie pobrana opłata);
- F. szkody innych rodzajów, włącznie z osobowymi, spowodowane przez wypadek lub nieprawidłowe użytkownika;
- G. usługa kalibracji nie jest objęta gwarancją;
- H. części opcjonalne są objęte gwarancją ważną przez jeden (1) rok od daty zakupu. Opcjonalne części obejmują m.in.: mankiet i przewód mankietu.

W przypadku roszczenia gwarancyjnego prosimy skontaktować się ze sprzedawcą produktu lub z autoryzowanym dystrybutorem firmy OMRON.

Dane adresowe można znaleźć na opakowaniu produktu/dokumentacji lub u wyspecjalizowanego sprzedawcy. W przypadku trudności z dostępem do działu obsługi klienta firmy OMRON należy się skontaktować z nami w celu uzyskania informacji:

[www.omron-healthcare.com](http://www.omron-healthcare.com)

Naprawa lub wymiana w okresie gwarancji nie daje prawa do przedłużenia lub odnowienia okresu gwarancji.

Gwarancja będzie zapewniona wyłącznie, gdy zwrócony zostanie kompletny produkt razem z oryginalną fakturą/paragonem wystawionym przez sprzedawcę dla klienta.

## 5. Konserwacja

### 5.1 Konserwacja

Aby zabezpieczyć ciśnieniomierz przed uszkodzeniem, należy stosować się do poniższych wskazówek. Zmiany lub modyfikacje niezatwierdzone przez producenta spowodują utratę gwarancji użytkownika.

### Przystroga

---

NIE należy rozmontowywać ani podejmować prób naprawy ciśnieniomierza ani jego części. Może to prowadzić do niedokładnych odczytów.

---

### 5.2 Przechowywanie

- Urządzenie i jego części przechowywać w czystym, bezpiecznym miejscu.
- Nie przechowywać ciśnieniomierza ani innych elementów:
  - jeżeli ciśnieniomierz i inne elementy są mokre;
  - w miejscach narażonych na bardzo wysokie lub bardzo niskie temperatury, wilgotność, bezpośrednie nasłonecznienie, pył lub żrące opary, np. wybielacza;
  - w miejscach narażonych na wibracje lub wstrząsy.

### 5.3 Czyszczenie

- Nie należy stosować ściernych ani lotnych środków czyszczących.
- Ciśnieniomierz i mankiet należy czyścić miękką, suchą szmatką lub miękką szmatką zwilżoną łagodnym (neutralnym) roztworem detergentu, a następnie wytrzeć je suchą szmatką.
- Nie należy myć wodą ani zanurzać w niej ciśnieniomierza i mankieta.
- Do czyszczenia ciśnieniomierza, mankieta i pozostałych elementów nie wolno używać benzyny, rozcieńczalników ani innych podobnych rozpuszczalników.

### 5.4 Kalibracja i serwisowanie

- Dokładność niniejszego ciśnieniomierza została starannie przetestowana. Skonstruowano go z myślą o długotrwałej eksploatacji.
- Dla zapewnienia prawidłowego działania i dokładności zaleca się dokonywanie przeglądu urządzenia co 2 lata. Należy skontaktować się z autoryzowanym sprzedawcą lub działem obsługi klienta firmy OMRON pod adresem podanym na opakowaniu lub w dołączonych dokumentach.

## 6. Dane techniczne

Opis produktu	Automatyczny ciśnieniomierz naramienny		
Kategoria produktu	Sfigmomanometry elektroniczne		
Model (kod)	M1 Basic (HEM-7121J-AF)	Wyświetlacz	Wyświetlacz cyfrowy LCD
Zakres ciśnienia dla mankietu	0–299 mmHg	Zakres pomiaru tętna	od 40 do 180 uderzeń/min
Zakres pomiaru ciśnienia krwi	20–280 mmHg		
Dokładność	Ciśnienie: $\pm 3$ mmHg / tętno: $\pm 5\%$ wyświetlanego odczytu		
Pompowanie	Automatyczny za pomocą pompy elektrycznej	Wypuszczanie powietrza	Automatyczny zawór uwalniania powietrza
Metoda pomiaru	Metoda oscylometryczna	Tryb pracy	Praca ciągła
Klasyfikacja IP	Ciśnieniomierz: IP20 / opcjonalny zasilacz: IP21 (HHP-CM01) lub IP22 (HHP-BFH01)		
Wartości znamionowe	DC 6 V; 4,0 W	Część wchodząca w kontakt z ciałem pacjenta	Typ BF (mankiet)
Źródło zasilania	4 baterie AA 1,5 V lub opcjonalny zasilacz (prąd zmienny, napięcie wejściowe 100–240 V, 50/60 Hz 0,12–0,065 A)		
Trwałość baterii	Okolo 1000 pomiarów (na nowych bateriach alkalicznych)		
Okres eksploatacji (trwałość użytkowa)	Ciśnieniomierz: 5 lat / Mankiet: 5 lat / Opcjonalny zasilacz: 5 lat		
Warunki pracy	od +10 do +40°C / od 15 do 90% wilgotności względnej (bez kondensacji) / od 800 do 1060 hPa		
Warunki przechowywania/transportu	od -20° do +60°C / od 10 do 90% wilgotności względnej (bez kondensacji)		
Zawartość	Ciśnieniomierz, mankiety (HEM-CR24), 4 baterie AA, instrukcja obsługi (1) i (2)		
Ochrona przed porażeniem prądem	Sprzęt ME wewnętrznie zasilany (tylko w przypadku zasilania bateryjnego) Elektryczny sprzęt medyczny klasy II (opcjonalny zasilacz)		
Masa	Ciśnieniomierz: okolo 250 g (bez baterii) / mankiety: okolo 130 g		
Wymiary (wartości przybliżone)	Ciśnieniomierz: 108 mm (szer.) × 83 mm (wys.) × 140 mm (dł.) Mankiet: 145 mm × 466 mm (przewód powietrza: 610 mm)		
Obwód mankietu dostosowany do ciśnieniomierza	od 170 do 420 mm (z mankiem od 220 do 320 mm)	Maksymalna temperatura użytej części	Poniżej 48°C
Pamięć	Ostatni pomiar		

### Uwaga

- Niniejsze specyfikacje mogą zostać zmienione bez powiadomienia.
- Badania kliniczne niniejszego ciśnieniomierza przeprowadzono zgodnie z wymogami normy EN ISO 81060-2:2014 i spełnia on wymagania norm EN ISO 81060-2:2014 oraz EN ISO 81060-2:2019+A1:2020 (z wyjątkiem przypadków stosowania u pacjentek ciężarnych i w stanie przedzręczawkowym). W walidacyjnym badaniu klinicznym ciśnienie rozkurczowe u 85 badanych określono na podstawie V fazy Korotkowa.
- Klasyfikacja IP oznacza stopień ochrony zapewniany przez obudowę zgodnie z wymaganiami normy IEC 60529. Niniejszy ciśnieniomierz i opcjonalny zasilacz są zabezpieczone przed przedostawianiem się do ich wnętrza przedmiotów o średnicy 12,5 mm i większej, takich jak palec ręki. Opcjonalny zasilacz HHP-CM01 jest zabezpieczony przed pionowo padającymi kroplami wody, które mogą powodować problemy podczas jego normalnego działania. Opcjonalny zasilacz HHP-BFH01 jest zabezpieczony przed ukośnie padającymi kroplami wody, które mogą powodować problemy podczas jego normalnego działania.
- Klasyfikacja trybu pracy zgodnie z normą IEC 60601-1.

## 7. Prawidłowa utylizacja tego produktu (zużyty sprzęt elektryczny i elektroniczny)



To oznaczenie umieszczone na produkcie lub w materiałach jego dotyczących wskazuje, że po zakończeniu eksploatacji nie należy go usuwać razem z innymi odpadami z gospodarstwa domowego.

Aby zapobiec możliwemu skażeniu środowiska lub szkodom dla zdrowia ludzkiego z powodu niekontrolowanej utylizacji odpadów, należy oddzielić ten produkt od innych rodzajów odpadów i przetwarzać go w sposób odpowiedzialny, działając na rzecz ponownego wykorzystania zasobów materiałowych.

Użytkownicy urządzenia w domu powinni skontaktować się ze sprzedawcą, u którego zakupili produkt, lub z lokalnym urzędem państwowym w celu uzyskania szczegółowych informacji, gdzie i jak mogą zwrócić niniejszy produkt z myślą o bezpieczeństwie środowiska. Użytkownicy biznesowi powinni skontaktować się z dostawcą i sprawdzić warunki oraz zasady umowy kupna. Tego produktu nie należy łączyć z innymi odpadami handlowymi w celu utylizacji.

## 8. Ważne informacje dotyczące zgodności elektromagnetycznej (EMC)

Urządzenie HEM-7121J-AF spełnia wymagania normy EN60601-1-2:2015 dotyczącej zgodności elektromagnetycznej (EMC).

Dalsza dokumentacja zgodna z powyższą normą EMC jest dostępna na stronie [www.omron-healthcare.com](http://www.omron-healthcare.com)

Z informacjami dotyczącymi normy EMC w odniesieniu do urządzenia HEM-7121J-AF można zapoznać się na stronie internetowej.

## 9. Wskazówki i deklaracja producenta

- Niniejszy ciśnieniomierz zaprojektowano zgodnie z normą europejską EN1060, Nieinwazyjne mierniki ciśnienia, część 1, Wymagania ogólne, i część 3, Wymagania dodatkowe dotyczące elektromechanicznych systemów do pomiaru ciśnienia krwi.
- Niniejszy produkt firmy OMRON jest produkowany pod ścisłym nadzorem systemu kontroli jakości japońskiej firmy OMRON HEALTHCARE Co., Ltd. Najważniejsza część ciśnieniomierzy OMRON, czyli czujnik ciśnienia, jest produkowana w Japonii.
- Każde poważne zdarzenie, które wystąpiło w związku z urządzeniem, prosimy zgłaszać producentowi i kompetentnemu organowi państwa członkowskiego, w którym znajduje się użytkownik.

## 10. Klasyfikacja ciśnienia tętniczego

**Wytyczne ESH/ESC\* z 2018 roku, dotyczące postępowania w nadciśnieniu tętniczym**

Definicje nadciśnienia w warunkach klinicznych i domowych

	Warunki kliniczne	Warunki domowe
Ciśnienie skurczowe krwi	≥ 140 mmHg	≥ 135 mmHg
Ciśnienie rozkurczowe krwi	≥ 90 mmHg	≥ 85 mmHg

Zakresy te pochodzą od wartości statystycznych ciśnienia krwi.

\* Europejskie Towarzystwo Nadciśnienia Tętniczego (European Society of Hypertension, ESH) i Europejskie Towarzystwo Kardiologiczne (European Society of Cardiology, ESC).

## Ostrzeżenie

**NIGDY nie należy stawiać rozpoznania ani samodzielnie podejmować leczenia na podstawie uzyskiwanych odczytów. KAŻDORAZOWO należy skonsultować się z lekarzem.**

PL

## Symbols Description

**FR** Description des symboles  
**DE** Beschreibung der Symbole  
**IT** Descrizione dei simboli  
**ES** Descripción de los símbolos  
**NL** Beschrijving van symbolen

**RU** Описание символов  
**TR** Simgelerin Açıklaması  
**PL** Opis symboli  
**SV** Beskrivning av symboler

**AR** شرح الرموز



### Applied part - Type BF Degree of protection against electric shock (leakage current)

**FR** Pièce appliquée - Type BF Degré de protection contre les chocs électriques (courant de fuite)  
**RU** Рабочая часть аппарата - Степень защиты от поражения электрическим током (токи утечки) Тип BF

**DE** Anwendungsteil - Typ BF Schutz vor Stromschlägen (Ableitstrom)  
**TR** Uygulanan parça - Tip BF Elektrik çarpmasına karşı koruma derecesi (kaçak akım)

**IT** Parti applicate - Tipo BF Livello di protezione contro le folgorazioni (corrente di dispersione)  
**PL** Część wchodząca w kontakt z ciałem pacjenta - typu BF (stopień ochrony przed porażeniem prądem (prąd upływu))

**ES** Partes en contacto: Tipo BF Grado de protección contra descargas eléctricas (corriente de fuga)  
**SV** Personansluten del - typ BF, grad av skydd mot elstöt (läckström)

**NL** Toegepast onderdeel - Type BF Niveau van bescherming tegen elektrische schokken (lekstroom)  
**AR** الجزء المطبق: درجة الحماية ضد الصدمات الكهربائية (التيار المتسرب) للنوع BF



### Class II equipment.

#### Protection against electric shock

**FR** Équipement de classe II. Protection contre les chocs électriques  
**RU** Изделие класса II. Защита от поражения электрическим током

**DE** Gerät der Klasse II. Schutz vor Stromschlägen  
**TR** Sınıf II ünite. Elektrik çarpmasına karşı koruma

**IT** Apparecchiatura di Classe II. Protezione contro le folgorazioni  
**PL** Urządzenie klasy II. Ochrona przed porażeniem prądem

**ES** Equipo de Clase II. Protección contra descargas eléctricas  
**SV** Klass II-apparat. Skydd mot elstöt

**NL** Apparaatuur van Klasse II. Bescherming tegen elektrische schokken  
**AR** جهاز من الفئة II الحماية ضد الصدمات الكهربائية

IP XX

#### Ingress protection degree provided by IEC 60529

**FR** Degré de protection selon CEI 60529  
**RU** Степень защиты, обеспечиваемая оболочками, согласно IEC 60529


**DE** Grad des Eindringenschutzes gemäß IEC 60529  
**TR** Su girmesine karşı koruma derecesi IEC 60529 tarafından verilmiştir




**IT** Livello di protezione IP in base a IEC 60529  
**PL** Stopień ochrony wg IEC 60529



**ES** Grado de protección según la norma internacional IEC 60529  
**SV** Kapslingsklass i enlighet med IEC 60529

**NL** Beschermingsklasse volgens IEC 60529  
**AR** درجة حماية الدخول المقدمة بواسطة معيار IEC 60529

<b>CE</b>	<b>CE Marking</b>	
	<b>FR</b> Marquage CE <b>DE</b> CE-Kennzeichnung <b>IT</b> Contrassegno CE <b>ES</b> Marcado CE <b>NL</b> CE-merkteken	<b>RU</b> Знак соответствия директиве EC <b>TR</b> CE İşareti <b>PL</b> Oznaczenie CE <b>SV</b> CE-märkning <b>AR</b> علامة التوافق مع اللجنة الأوروبية (CE)
<b>UKCA</b>	<b>UKCA Marking</b>	
	<b>FR</b> Marquage UKCA <b>DE</b> UKCA-Kennzeichnung <b>IT</b> Marchio UKCA <b>ES</b> Marcado UKCA <b>NL</b> UKCA-markering	<b>RU</b> Маркировка UKCA <b>TR</b> UKCA İşareti <b>PL</b> Oznaczenie UKCA <b>SV</b> UKCA-märkning <b>AR</b> علامة UKCA
<b>SN</b>	<b>Serial number</b>	
	<b>FR</b> Numéro de série <b>DE</b> Seriennummer <b>IT</b> Numero di serie <b>ES</b> Número de serie <b>NL</b> Seriennummer	<b>RU</b> Серийный номер <b>TR</b> Seri numarası <b>PL</b> Numer serii <b>SV</b> Seriennummer <b>AR</b> الرقم المتسلسل
<b>LOT</b>	<b>LOT number</b>	
	<b>FR</b> Numéro de LOT <b>DE</b> LOT-Nummer <b>IT</b> Numero di lotto <b>ES</b> Número de lote <b>NL</b> Partijnummer	<b>RU</b> Код (номер) партии <b>TR</b> Parti numarası <b>PL</b> Numer partii <b>SV</b> LOT-nummer <b>AR</b> رقم التشغيل

<b>UDI</b>	<b>Unique device identifier</b>	
	<b>FR</b> Identification unique des dispositifs <b>DE</b> Produktidentifizierungsnummer <b>IT</b> Identificatore univoco del dispositivo <b>ES</b> Identificador único del dispositivo <b>NL</b> Unieke apparaat-ID	<b>RU</b> Уникальный идентификатор устройства <b>TR</b> Benzersiz cihaz tanımlayıcısı <b>PL</b> Unikatowy identyfikator urządzenia <b>SV</b> Unik enhetsidentifierare <b>AR</b> معرف الجهاز الفريد
<b>MD</b>	<b>Medical device</b>	
	<b>FR</b> Dispositif médical <b>DE</b> Medizinprodukt <b>IT</b> Dispositivo medico <b>ES</b> Producto sanitario <b>NL</b> Medisch apparaat	<b>RU</b> Медицинский прибор <b>TR</b> Tıbbi cihaz <b>PL</b> Wyrób medyczny <b>SV</b> Medicinteknisk produkt <b>AR</b> جهاز طبي
	<b>Temperature limitation</b>	
	<b>FR</b> Limitation de température <b>DE</b> Temperaturbegrenzung <b>IT</b> Limite di temperatura <b>ES</b> Limitación de la temperatura <b>NL</b> Temperatuur-begrenzing	<b>RU</b> Температурный диапазон <b>TR</b> Sıcaklık sınırlaması <b>PL</b> Ograniczenia dot. temperatury <b>SV</b> Temperaturgräns <b>AR</b> حدود درجة الحرارة المناسبة

	<p><b>Humidity limitation</b></p> <p><b>FR</b> Limitation d'humidité  <b>DE</b> Luftfeuchtigkeitsbegrenzung  <b>IT</b> Limite di umidità  <b>ES</b> Limitación de la humedad  <b>NL</b> Vochtigheidsbegrenzing</p> <p><b>RU</b> Диапазон влажности  <b>TR</b> Nem sınırlaması  <b>PL</b> Ograniczenia dot. wilgotności  <b>SV</b> Fuktighetsgräns  حدود الرطوبة المناسبة <b>AR</b></p>
	<p><b>Atmospheric pressure limitation</b></p> <p><b>FR</b> Limitation de pression atmosphérique  <b>DE</b> Luftdruckbegrenzung  <b>IT</b> Limite di pressione atmosferica  <b>ES</b> Limitación de la presión atmosférica  <b>NL</b> Luchtdrukbegrenzing</p> <p><b>RU</b> Ограничение атмосферного давления  <b>TR</b> Atmosferik basınç sınırlaması  <b>PL</b> Ograniczenia dot. ciśnienia atmosferycznego  <b>SV</b> Gräns för atmosfäriskt tryck  حدود الضغط الجوي المناسب <b>AR</b></p>
	<p><b>Indication of connector polarity</b></p> <p><b>FR</b> Indication de la polarité des connecteurs  <b>DE</b> Anzeige der Steckerpolarität  <b>IT</b> Indicazione della polarità dei connettori  <b>ES</b> Indicación de la polaridad del conector  <b>NL</b> Indicatie van polariteit van aansluiting</p> <p><b>RU</b> Полярность разъема адаптера  <b>TR</b> Bağlantı polarite göstergesi  <b>PL</b> Oznaczenie biegunowości złącza  <b>SV</b> Indikering av kontaktpoler  علامة تشير لقطبية الموصل <b>AR</b></p>

	<p><b>For indoor use only</b></p> <p><b>FR</b> Pour un usage à l'intérieur uniquement  <b>DE</b> Nur für die Nutzung in Innenbereichen  <b>IT</b> Solo per uso in interni  <b>ES</b> Para uso solo en interiores  <b>NL</b> Alleen voor gebruik binnenshuis</p> <p><b>RU</b> Для использования только внутри помещений  <b>TR</b> Sadece iç mekanda kullanım için  <b>PL</b> Wyłącznie do użytku wewnętrznego  <b>SV</b> Endast för inomhusbruk  صالح للاستخدام في المناطق المغلقة فقط <b>AR</b></p>
 <p><b>IntelliSense</b></p>	<p><b>OMRON's trademarked technology for blood pressure measurement</b></p> <p><b>FR</b> Technologie protégée par la marque de commerce OMRON pour la mesure de la pression artérielle  <b>DE</b> Markenrechtlich geschützte Technologie von OMRON zur Blutdruckmessung  <b>IT</b> Tecnologia brevettata OMRON per la misurazione della pressione arteriosa  <b>ES</b> La tecnología de OMRON para medir la presión arterial  <b>NL</b> Technologie voor bloeddrukmeting onder handelsmerk van OMRON</p> <p><b>RU</b> Зарегистрированная технология измерения артериального давления OMRON  <b>TR</b> OMRON'un kan basıncı ölçümü için ticari markalı teknolojisisidir  <b>PL</b> Opatrzona znakiem towarowym technologia firmy Omron dotycząca pomiaru ciśnienia krwi  <b>SV</b> OMRONS varumärkesskyddade teknik för blodtrycksmätning  تقنية العلامة التجارية OMRON لقياس ضغط الدم <b>AR</b></p>





### Identifier of cuffs compatible for the device

**FR** Identificateur des brassards compatibles avec l'appareil

**DE** Kennzeichnung der mit dem Gerät kompatiblen Manschetten

**IT** Identifica i bracciali compatibili con il dispositivo

**ES** Identificador para manguitos compatibles con el dispositivo

**NL** Identificatie van manchetten die compatibel zijn met het apparaat

**RU** Манжеты совместимые с устройством

**TR** Cihaz ile uyumlu kollukların tanıtım işareti

**PL** Sposób identyfikacji mankietów zgodnych z urządzeniem

**SV** Identifiering av manschetter som är kompatibla med enheten

**AR** علامات تحديد الشرائط الضاغطة المتوافقة مع الجهاز



### Cuff positioning indicator for the left arm

**FR** Indicateur de positionnement du brassard pour le bras gauche

**DE** Indikator für die Manschettenposition am linken Arm

**IT** Indicatore di posizionamento del bracciale per il braccio sinistro

**ES** Indicador de posición del manguito en el brazo izquierdo

**NL** Indicator voor positionering van de manchet voor de linkerarm

**RU** Метка для правильного расположения манжеты на левой руке

**TR** Sol kol için kolluk konumlandırma göstergesi

**PL** Wskaźnik umiejscowienia mankietu na lewym ramieniu

**SV** Indikator för manschettens placering på vänster arm

**AR** المؤشر الخاص بموضع الشريط الضاغط للذراع الأيسر



**ART.**



### Marker on the cuff to be positioned above the artery

**FR** Repère sur le brassard, à positionner au-dessus de l'artère

**DE** Markierung auf der Manschette, die oberhalb der Arterie liegen muss

**IT** Contrassegno sul bracciale da posizionare al di sopra dell'arteria

**ES** La marca del manguito debe colocarse sobre la arteria

**NL** Markering op de manchet die boven de slagader moet worden geplaatst

**RU** Указатель расположения плечевой артерии

**TR** Kolluk üzerindeki işaretin konumu arterin üzerine gelmelidir

**PL** Znacznik na mankiecie, wskazujący pozycję umieszczenia nad tętnicą

**SV** Markör på manschetten som ska placeras ovanför artären

**AR** علامة بالشريط الضاغط للإشارة إلى وجوب وضعه فوق الشريان

## INDEX



### Range pointer and brachial artery alignment position

**FR** Pointeur de plage et position d'alignement sur l'artère brachiale

**DE** Bereichsanzeiger und Ausrichtungposition mit der Oberarmarterie

**IT** Puntatore e posizione di allineamento dell'arteria brachiale

**ES** Indicación de las medidas y posición de alineación con la arteria braquial

**NL** Bereikaanduiding en positie voor uitlijning met slagader

**RU** Положение совмещения указателя диапазона и плечевой артерии

**TR** Aralık işaretçisi ve kol arteri hizalama konumu

**PL** Wskaźnik zakresu i dostosowania pozycji do tętnicy ramiennej

**SV** Intervallpekare och justeringsläge för armartären

**AR** مؤشر النطاق والوضع الخاص بالمحاذاة مع الشريان العضدي



### Range indicator of arm circumferences to help selection of the correct cuff size

**FR** Indicateur de plage de circonférence du bras, pour la sélection de la taille de brassard adaptée

**DE** Bereichsanzeige für den Armumfang zur Auswahl der richtigen Manschettengröße

**IT** Indicatore degli intervalli di circonferenze braccio per la scelta della misura di bracciale corretta

**ES** Indicador de las medidas del perímetro de brazo para ayudarle a seleccionar el tamaño de manguito correcto

**NL** Bereikindicator voor armomtrek om te helpen bij het kiezen van de juiste manchetmaat



**RU** Символ диапазона окружности плеча для помощи при подборе правильного размера манжеты


**TR** Doğru kolluk ölçüsünü bulmaya yardımcı olan kol çevresi aralık göstergesi

**PL** Wskaźnik zakresu obwodu ramienia pomagający w doborze mankietu o właściwym rozmiarze

**SV** Intervallindikator för armens omkrets för att underlätta val av rätt manschettstorlek

**AR** مؤشر نطاق محيط الذراع للمساعدة على تحديد الحجم الصحيح للشريط الضاغط

<p><b>QUALITY PASS</b></p> 	<p><b>Manufacturer's quality control mark</b></p> <p><b>FR</b> Marque de contrôle de la qualité du fabricant  <b>DE</b> Qualitätskontrollzeichen des Herstellers  <b>IT</b> Contrassegno controllo qualità del produttore  <b>ES</b> Marca del control de calidad del fabricante  <b>NL</b> Symbool voor kwaliteitscontrole van fabrikant</p> <p><b>RU</b> Отметка производителя о контроле качества  <b>TR</b> Üreticinin kalite kontrol işareti  <b>PL</b> Znak kontroli jakości producenta  <b>SV</b> Tillverkarens kvalitetskontrollmärke</p> <p><b>AR</b> علامة التحكم في الجودة الخاصة بالشركة المصنعة</p>
<p><b>LATEX FREE</b></p>	<p><b>Not made with natural rubber latex</b></p> <p><b>FR</b> Ne contient pas de latex de caoutchouc naturel  <b>DE</b> Enthält kein Naturlatex  <b>IT</b> Non contiene lattice di gomma naturale  <b>ES</b> No contiene látex de caucho natural  <b>NL</b> Bevat geen natuurrubberlatex</p> <p><b>RU</b> Не содержит натуральный латекс  <b>TR</b> Doğal kauçuk lateksten üretilmemiştir  <b>PL</b> Wyprodukowane bez użycia naturalnego lateksu  <b>SV</b> Inte gjord av naturlig gummilatex</p> <p><b>AR</b> تم التصنيع دون استخدام لاتيكس المعطاط الطبيعي</p>
	<p><b>Arm circumference</b></p> <p><b>FR</b> Circonférence du bras  <b>DE</b> Armumfang  <b>IT</b> Circonferenza del braccio  <b>ES</b> Perímetro de brazo  <b>NL</b> Armomtrek</p> <p><b>RU</b> Окружность плеча  <b>TR</b> Kol çevresi  <b>PL</b> Obwód ramienia  <b>SV</b> Armens omkrets</p> <p><b>AR</b> محيط الذراع</p>

	<p><b>Necessity for the user to consult this instruction manual</b></p> <p><b>FR</b> L'utilisateur doit consulter le présent mode d'emploi  <b>DE</b> Der Benutzer muss diese Gebrauchsanweisung lesen  <b>IT</b> L'utente deve consultare il presente manuale di istruzioni  <b>ES</b> Es necesario que el usuario consulte este manual de instrucciones  <b>NL</b> Noodzaak voor de gebruiker om deze gebruiksaanwijzing te raadplegen.</p> <p><b>RU</b> Необходимость для пользователя обратиться к данному руководству по эксплуатации  <b>TR</b> Kullanıcı, bu kullanım kılavuzuna başvurmalıdır  <b>PL</b> Użytkownik powinien zapoznać się z niniejszą instrukcją obsługi  <b>SV</b> Användaren måste läsa denna användarhandbok</p> <p><b>AR</b> ضرورة رجوع المستخدم إلى المعلومات الواردة في دليل الإرشادات هذا</p>
--	--



**Need for the user to follow this instruction manual thoroughly for your safety.**

**FR** L'utilisateur doit suivre attentivement ce mode d'emploi pour votre sécurité.

**DE** Damit die Sicherheit gewährleistet ist, muss der Benutzer diese Gebrauchsanweisung sorgfältig befolgen.

**IT** Per la propria sicurezza, l'utente deve seguire attentamente il presente manuale di istruzioni.

**ES** Es necesario que el usuario siga rigurosamente este manual de instrucciones para su seguridad.

**NL** Noodzaak voor de gebruiker om zich voor de eigen veiligheid zorgvuldig aan deze gebruiksaanwijzing te houden.

**RU** В целях обеспечения безопасности строго следуйте указаниям в данном руководстве по эксплуатации.

**TR** Güvenlik açısından kullanıcının bu kullanım kılavuzuna dikkatle uyması gerekir.

**PL** Dla zachowania bezpieczeństwa użytkownik musi ściśle przestrzegać niniejszej instrukcji obsługi.

**SV** Användaren måste följa denna bruksanvisning noga av säkerhetsskäl.

**AR** حاجة المستخدم إلى اتباع الإرشادات الواردة في دليل الإرشادات بالكامل هذا للحفاظ على السلامة.



**Direct current**

**FR** Courant continu

**DE** Gleichstrom

**IT** Corrente diretta

**ES** Corriente directa

**NL** Gelijkstroom

**RU** Постоянный ток

**TR** Doğru akım

**PL** Prąd stały

**SV** Likström

**AR** التيار المباشر



**Alternating current**

**FR** Courant alternatif

**DE** Wechselstrom

**IT** Corrente alternata

**ES** Corriente alterna

**NL** Wisselstroom

**RU** Переменный ток

**TR** Alternatif akım

**PL** Prąd zmienny

**SV** Växelström

**AR** التيار المتناوب



**Date of manufacture**

**FR** Date de fabrication

**DE** Herstellungsdatum

**IT** Data di fabbricazione

**ES** Fecha de fabricación

**NL** Productiedatum

**RU** Дата изготовления

**TR** Üretim tarihi

**PL** Data produkcji

**SV** Tillverkningsdatum

**AR** تاريخ التصنيع



**Prohibited action**

**FR** Action interdite

**DE** Verbotene Aktion

**IT** Operazione proibita

**ES** Acción prohibida

**NL** Verboden handeling

**RU** Запрещенные действия

**TR** Yasaklanmış eylem

**PL** Czynność niedozwolona

**SV** Förbjuden åtgärd

**AR** إجراء محظور



Issue Date:  
Date de publication :  
Ausgabedatum:  
Data di pubblicazione:  
Fecha de publicación: 2023-10-24  
Uitgiftedatum:  
Дата выпуска:  
Teslim Tarihi:  
Data publikacji:  
Utgivningsdatum:  
تاريخ الإصدار:

IM1-HEM-7121J-AF-06-04/2023  
3275341-2F

Automatic Upper Arm Blood Pressure Monitor

M1 Basic (HEM-7121J-AF)

م 1 بيسك



IM2-HEM-7121J-AF-04-04/2022  
3275344-7D

All for Healthcare

Read instruction manual ① and ② before use.

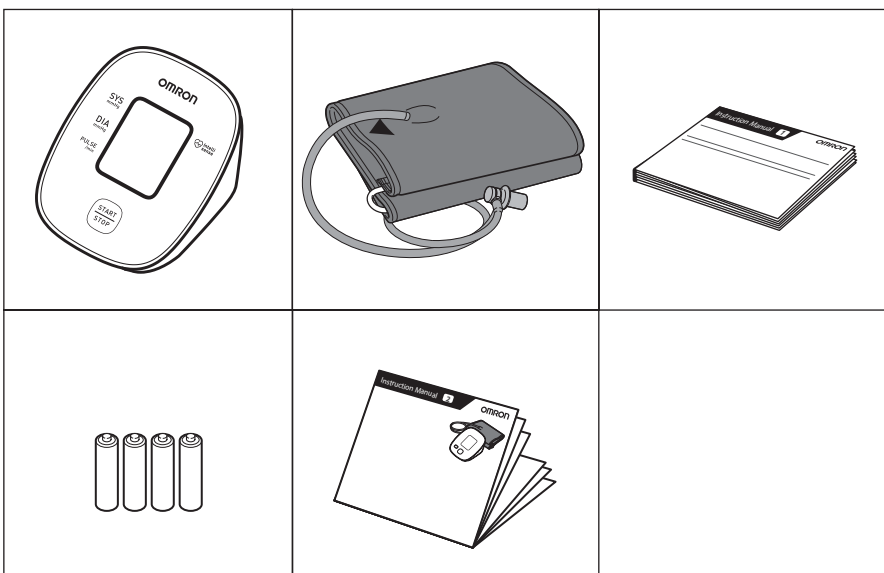
- FR Lire le mode d'emploi ① et ② avant l'utilisation.
- DE Lesen Sie vor der Verwendung Gebrauchsanweisung ① und ②.
- IT Leggere il manuale di istruzioni ① e ② prima dell'uso.
- ES Lea el manual de instrucciones ① y ② antes del uso.
- NL Lees gebruiksaanwijzing ① en ② voor gebruik.
- RU Прочтите руководство по эксплуатации ① и ② перед использованием.
- TR Kullanmadan önce, kullanım kılavuzu ① ve ②'yi okuyun.
- PL Przed rozpoczęciem korzystania z ciśnieniomierza należy przeczytać instrukcję obsługi ① i ②.
- SV Läs bruksanvisning ① och ② före användning.

اقرأ دليل الإرشادات ① و ② قبل الاستخدام.

1 Package Contents

- FR Contenu de l'emballage
- DE Packungsinhalt
- IT Contenuto della confezione
- ES Contenido del envase
- NL Inhoud van de verpakking
- RU Комплект поставки
- TR Paketin İçindekiler
- PL Zawartość opakowania
- SV Förpackningens innehåll

AR محتويات العبوة



2 Preparing for a Measurement

- FR Préparation d'une mesure
- DE Vorbereiten einer Messung
- IT Preparazione per la misurazione
- ES Preparación para una medición
- NL Een meting voorbereiden
- RU Подготовка к измерению
- TR Ölçüm Hazırlığı
- PL Przygotowanie do pomiaru
- SV Förbereda en mätning

AR التجهيز لعملية القياس

30 minutes before

- FR 30 minutes avant
- DE 30 Minuten vorher
- IT 30 minuti prima
- ES 30 minutos antes
- NL 30 minuten ervoor
- RU За 30 минут до
- TR 30 dakika önce
- PL 30 minut przed
- SV 30 minuter innan



AR قبل القياس بمدة تبلغ ٣٠ دقيقة

5 minutes before: Relax and rest.

- FR 5 minutes avant : détente et repos.
- DE 5 Minuten vorher: ruhig hinsetzen.
- IT 5 minuti prima: rilassarsi e stare a riposo.
- ES 5 minutos antes: relajarse y descansar.
- NL 5 minuten ervoor: ontspan en rust.
- RU За 5 минут до: расслабьтесь и отдохните.
- TR 5 dakika önce: Gevşeyin ve dinlenin.
- PL 5 minut przed: odpręż się i odpoznij.
- SV 5 minuter innan: slappna av och vila.

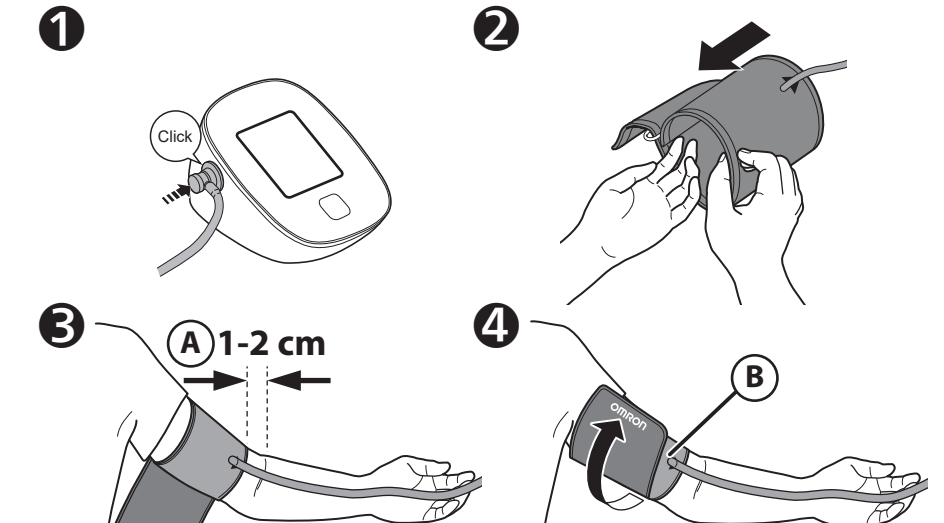
AR قبل القياس بمدة تبلغ ٥ دقائق: استرخ واسترخ.



4 Applying the Cuff on the Left Arm

- FR Pose du brassard sur le bras gauche
- DE Anbringen der Manschette am linken Arm
- IT Applicazione del bracciale sul braccio sinistro
- ES Colocación del manguito en el brazo izquierdo
- NL De manchet op de linkerarm aanbrengen
- RU Расположение манжеты на левой руке
- TR Koluğun Sol Kola Takılması
- PL Zakładanie mankietu na lewe ramię
- SV Sätta på manschetten på vänster arm

AR لف الشريط المضغط على الذراع الأيمن



A Tube side of the cuff should be 1 - 2 cm above the inside elbow.

- FR Le côté tuyau du brassard doit être positionné 1 à 2 cm au-dessus de l'intérieur du coude.
- DE Das Manschettenstück mit dem Schlauch muss 1 bis 2 cm oberhalb des Ellbogens liegen.
- IT Il lato del bracciale con il tubo deve trovarsi al di sopra del gomito interno, a una distanza di circa 1 o 2 cm.
- ES El lado del tubo del manguito deberá quedar 1 o 2 cm por encima de la parte interna del codo.
- NL De kant met de slang van de manchet moet 1 - 2 cm boven de binnenkant van de elleboog liggen.
- RU Край манжеты с трубкой должен находиться на 1–2 см выше локтевого сгиба.
- TR Koluğun boru tarafı, dirsek içinin 1 ila 2 cm üstünde olmalıdır.
- PL Koniec mankietu z podłączonym przewodem powietrza powinien znajdować się 1–2 cm powyżej zgięcia łokcia.
- SV Slangsidan av manschetten ska vara 1–2 cm ovanför insidan av armbågen.

AR يجب أن يرتفع جانب الخرطوم من الشريط المضغط من ١ إلى ٢ سم عن المرفق.

B Make sure that air tube is on the inside of your arm and wrap the cuff securely so it can no longer slip round.

- FR Assurez-vous que le tuyau à air se trouve du côté intérieur de votre bras et enroulez fermement le brassard de manière qu'il ne puisse plus tourner.
- DE Stellen Sie sicher, dass der Luftschlauch an der Arminnenseite sitzt, und befestigen Sie die Manschette sicher, so dass sie nicht verrutscht.
- IT Assicurarsi che il tubo dell'aria si trovi all'interno del braccio e avvolgere il bracciale saldamente in modo che non possa ruotare.
- ES Asegúrese de que el tubo de aire se encuentra en la cara interna del brazo y enrolle el manguito con firmeza para que no pueda deslizarse.
- NL Zorg ervoor dat de luchtslang zich aan de binnenkant van uw arm bevindt en wikkel de manchet stevig rond uw arm zodat deze niet meer kan wegglijden.
- RU Убедитесь, что воздуховодная трубка находится на внутренней поверхности плеча и надежно оберните манжету, чтобы она не прокручивалась вокруг руки.
- TR Hava borusunun kolunuzun iç tarafında olduğundan emin olun ve koluğu kaymayacak şekilde sabit şekilde sarın.
- PL Upewnij się, że przewód powietrza znajduje się po wewnętrznej stronie ramienia i owinać starannie mankieta, aby się nie zsuwał.
- SV Se till att luftslangen sitter på insidan av armen och linda manschetten ordentligt så att den inte längre kan glida runt.

AR تأكد من أن خرطوم الهواء على الجانب الداخلي من ذراعك وف الشريط المضغط بإحكام بحيث لا ينزلق حول الذراع.

If taking measurements on the right arm, refer to:

- FR Pour la prise de mesures au bras droit, voir :
- DE Bei Messungen am rechten Arm siehe:
- IT Se la misurazione viene eseguita al braccio destro, fare riferimento a:
- ES Si va a realizar mediciones en el brazo derecho, consulte:
- NL Als u metingen aan de rechterarm uitvoert, raadpleeg dan:
- RU При измерении на правой руке см:
- TR Sağ koldan ölçüm yapıyorsanız aşağıdakilere bakın:
- PL Pomiar ciśnienia na prawym ramieniu, patrz:
- SV Om du mäter på höger arm, se:

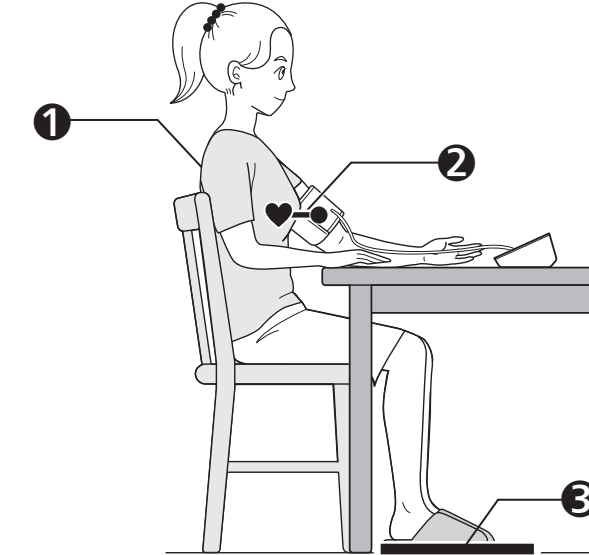


Instruction Manual ①  
2.3

5 Sitting Correctly

- FR Position assise correcte
- DE Korrekte Körperhaltung
- IT Come sedere nel modo corretto
- ES Cómo sentarse correctamente
- NL Correct zitten
- RU Сядьте правильно
- TR Düzgün Oturma
- PL Prawidłowa pozycja ciała
- SV Rätt sittställning

AR الجلوس بشكل صحيح



1 Sit comfortably with your back and arm supported.

- FR S'asseoir de façon à ce que le dos et le bras soient bien soutenus.
- DE Bequem hinsetzen, mit dem Rücken anlehnen und den Arm auf eine Unterlage legen.
- IT Sedere comodamente con la schiena e il braccio ben sostenuti.
- ES Siéntese cómodamente de modo que la espalda y el brazo estén bien apoyados.
- NL Neem een comfortabele zitpositie in, met uw rug en arm ondersteund.
- RU Сядьте так, чтобы спина и рука опирались на что-либо.
- TR Sirtınız ve kolunuz desteklenerek şekilde oturun.
- PL Usiąść wygodnie, opierając plecy i ramię.
- SV Sitt bekvämt med stöd för ryggen och armen.

AR اجلس بحيث يكون الظهر والذراع في وضع مستقر.

2 Place the arm cuff at the same level as your heart.

- FR Le brassard doit se trouver au même niveau que votre cœur.
- DE Die Manschette auf Herzhöhe platzieren.
- IT Posizionare il bracciale allo stesso livello del cuore.
- ES Coloque el manguito al mismo nivel que el corazón.
- NL Plaats de armmanschet op hetzelfde niveau als uw hart.
- RU Манжета должна находиться на уровне сердца.
- TR Koluğu kalbinize aynı düzeye getirin.
- PL Mankiet powinien znajdować się na wysokości serca.
- SV Armmanschetten ska vara på samma nivå som hjärtat.

AR ضع الشريط المضغط للذراع في مستوى القلب نفسه.



## 6 Taking a Measurement

- FR Réalisation d'une mesure
- DE Vornehmen einer Messung
- IT Misurazione
- ES Obtención de una lectura
- NL Een meting doen

- RU Выполнение измерений
- TR Ölçüm Yapma
- PL Wykonywanie pomiaru
- SV Göra en mätning

إجراء القياس AR

### If your systolic pressure is more than 210 mmHg:

After the arm cuff starts to inflate, press and hold the [START/STOP] button until the monitor inflates 30 to 40 mmHg higher than your expected systolic pressure.

#### FR Si votre pression systolique est supérieure à 210 mmHg :

Lorsque le brassard se gonfle, appuyer sur le bouton [START/STOP] et le maintenir enfoncé jusqu'à ce que le tensiomètre atteigne une pression de gonflage supérieure de 30 à 40 mmHg à votre pression systolique attendue.

#### DE Wenn Ihr systolischer Druck höher ist als 210 mmHg:

Nachdem die Manschette begonnen hat, sich aufzupumpen, drücken Sie die [START/STOP]-Taste, und halten Sie sie gedrückt, bis ein Druck von 30 bis 40 mmHg über Ihrem erwarteten systolischen Druck erreicht ist.

#### IT Se la pressione sistolica è superiore a 210 mmHg:

Quando il bracciale inizia a gonfiarsi, premere e mantenere premuto il pulsante [START/STOP] finché il misuratore non raggiunge una pressione da 30 a 40 mmHg superiore rispetto al valore di pressione sistolica atteso.

#### ES En caso de que su presión arterial sistólica esté por encima de 210 mmHg:

Una vez que el manguito comienza a inflarse, mantenga pulsado el botón [START/STOP] hasta que el monitor indique que el inflado está entre 30 y 40 mmHg por encima de la presión arterial sistólica estimada.

#### NL Als uw systolische druk hoger is dan 210 mmHg:

Zodra de armmanchet wordt opgepompt, houdt u de knop [START/STOP] ingedrukt totdat de meter 30 tot 40 mmHg hoger aangeeft dan uw verwachte systolische druk.

#### RU Если систолическое давление выше 210 мм.рт.ст.:

После того, как началось автоматическое нагнетание воздуха в манжету, нажмите и удерживайте кнопку [START/STOP] до тех пор, пока электронный блок не поднимет давление до значения, превышающего ожидаемое систолическое давление на 30–40 мм рт. ст.

#### TR Sistolik basıncınız 210 mmHg'den fazlaysa:

Kolluk şişmeye başladıktan sonra, [START/STOP] düğmesine basın ve ölçüm cihazı beklediğiniz sistolik basınç değerinden 30 ila 40 mmHg daha fazla şişene kadar basılı tutun.

#### PL Jeśli ciśnienie skurczowe jest wyższe niż 210 mmHg:

Po rozpoczęciu napełniania mankieta nacisnąć i przytrzymać przycisk [START/STOP], aż ciśnieniomierz napompuje mankieta do wartości o 30–40 mmHg wyższej od przewidywanego ciśnienia skurczowego.

#### SV Om ditt systoliska tryck är högre än 210 mmHg:

När manschetten börjar blåsas upp håller du [START/STOP]-knappen intryckt tills mätaren är uppläst till 30–40 mmHg högre än ditt förväntade systoliska tryck.

AR إذا كان ضغط دمك الانقباضي أكثر من 210 ملليمترات زئبقية:

بعد بدء انتفاخ الشريط الضاغط للذراع، اضغط مع الاستمرار على الزر [START/STOP] (بدء/إيقاف) حتى يقوم الجهاز بالفتح من 30 إلى 40 ملليمترًا زئبقيًا أعلى من قيمة ضغط الدم الانقباضي المتوقعة لديك.

## 7 Checking Readings

- FR Vérification des résultats
- DE Prüfen der Messwerte
- IT Uso delle funzioni di memoria
- ES Comprobación de lecturas
- NL Metingen bekijken

- RU Проверка результатов
- TR Ölçüm Değerlerini Kontrol Etme
- PL Sprawdzanie odczytów
- SV Kontrollera avläsningar

التحقق من القراءات AR

### Systolic blood pressure

- FR Pression artérielle systolique
- DE Systolischer Blutdruck
- IT Pressione sistolica
- ES Presión arterial sistólica
- NL Systolische bloeddruk
- RU Систолическое артериальное давление
- TR Sistolik kan basıncı
- PL Ciśnienie skurczowe krwi
- SV Systoliskt blodtryck

AR ضغط الدم الانقباضي

### Diastolic blood pressure

- FR Pression artérielle diastolique
- DE Diastolischer Blutdruck
- IT Pressione diastolica
- ES Presión arterial diastólica
- NL Diastolische bloeddruk
- RU Диастолическое артериальное давление
- TR Diyastolik kan basıncı
- PL Ciśnienie rozkurczowe krwi
- SV Diastoliskt blodtryck

AR ضغط الدم الانقباضي

### Pulse rate

- FR Fréquence cardiaque
- DE Pulsfrequenz
- IT Frequenza delle pulsazioni
- ES Frecuencia cardíaca
- NL Hartslag
- RU Частота пульса
- TR Nabız (sayısı)
- PL Tętno
- SV Puls

AR معدل النبض

### Error messages or other problems? Refer to:

- FR Messages d'erreur ou autres problèmes ? Voir :
- DE Weitere Fehlermeldungen oder Probleme siehe:
- IT Messaggi di errore o altri problemi? Fare riferimento a:
- ES ¿Hay mensajes de error u otros problemas? Consulte:
- NL Foutmeldingen of andere problemen? Raadpleeg:
- RU Сообщения об ошибках или другие неисправности? См:
- TR Hata mesajları veya başka sorunlar mı var? Bkz:
- PL Komunikaty o błędzie lub inny problem? Przejdź do:
- SV Felmeddelanden eller andra problem? Se:



Instruction Manual ①

AR رسائل الخطأ أو المشكلات الأخرى؟ ارجع إلى:

## 8 Using Memory Functions

- FR Utilisation des fonctions de mémoire
- DE Verwendung der Speicherfunktionen
- IT Uso delle funzioni di memoria
- ES Uso de las funciones de memoria
- NL Geheugenfuncties gebruiken

- RU Использование функции памяти
- TR Hafıza Fonksiyonunun Kullanılması
- PL Korzystanie z funkcji pamięci
- SV Använda minnesfunktioner

استخدام وظائف الذاكرة AR

### 8.1 Reading Stored in Memory

- FR Mesure stockée en mémoire
- DE Gespeicherte Messung
- IT Risultato conservato in memoria
- ES Lectura guardada en la memoria
- NL Meting opgeslagen in het geheugen
- RU Сохранение результатов в памяти
- TR Hafızada Saklanan Ölçüm Değeri
- PL Odczyty zapisane w pamięci
- SV Avläsning lagrad i minnet

AR تم تخزين القراءة في الذاكرة

#### Your last reading is stored.

- FR Votre dernière mesure est enregistrée.
- DE Die letzte Messung wird gespeichert.
- IT Viene conservato l'ultimo risultato.
- ES Se ha guardado su última lectura.
- NL Uw laatste meting wordt opgeslagen.
- RU Последний результат сохранен.
- TR Son ölçüm değeriniz saklanır.
- PL Zapisywany jest ostatni odczyt.
- SV Din senaste avläsning lagras.

AR تم تخزين القراءة الأخيرة لك.

### 8.2 Deleting All Readings

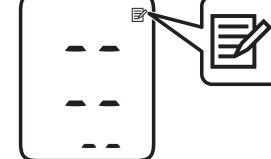
- FR Suppression de toutes les mesures
- DE Löschen aller Messwerte
- IT Cancellazione di tutti i risultati
- ES Eliminación de todas las lecturas
- NL Alle metingen verwijderen
- RU Удаление всех результатов
- TR Tüm Ölçüm Değerlerini Silme
- PL Usuwanie wszystkich odczytów
- SV Radera alla avläsningar

AR حذف جميع القراءات

1 15 sec+



2



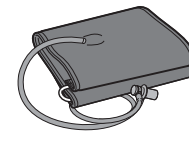
## 9 Optional Medical Accessories

- FR Accessoires médicaux optionnels
- DE Optionales medizinisches Zubehör
- IT Accessori medicali opzionali
- ES Accesorios médicos opcionales
- NL Optionele medische accessoires

- RU Дополнительно принадлежности
- TR Opsiyonel Tıbbi Aksesuarlar
- PL Opcjonalne akcesoria medyczne
- SV Valfria medicinska tillbehör

الملحقات الطبية الاختيارية AR

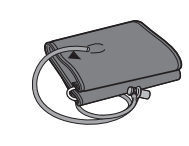
### Arm Cuff



(HEM-RML31)  
22 - 42 cm

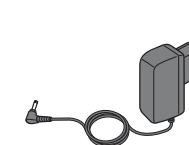


(HEM-CS24)  
17 - 22 cm

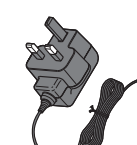


(HEM-CR24)  
22 - 32 cm

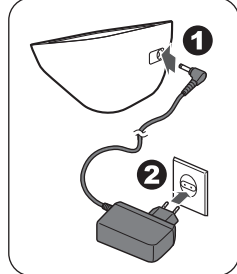
### AC Adapter



(HHP-CM01)



(HHP-BFH01)



### Do not throw the air plug away. The air plug can be applicable to the optional cuff.

FR Ne pas jeter la prise de gonflage. La prise de gonflage peut être utilisée pour le brassard en option.

DE Entsorgen Sie den Luftschlauchstecker nicht. Der Luftschlauchstecker wird für die optionale Manschette verwendet.

IT Non gettare via l'attacco del tubo dell'aria. L'attacco del tubo dell'aria può essere applicato al bracciale opzionale.

ES No tire el conector para tubo de aire. El conector para tubo de aire puede ser utilizado con el manguito opcional.

NL Gooi de plug van de luchtslang niet weg. De plug van de luchtslang kan worden gebruikt op de optionele manchet.

RU Не выбрасывайте воздушный штекер. Он может подойти к дополнительной манжете.

TR Hava tıpasını atmayın. Hava tıpası isteğe bağlı kolluğa uygulanabilir.

PL Nie wyrzucać wtyczki przewodu powietrza. Wtyczkę przewodu powietrza można podłączyć do opcjonalnego mankieta.

SV Kasta inte bort luftkontakten. Luftkontakten kan användas på den valfria manschetten.

AR لا تتخلص من سداة الهواء. يمكن استعمال سداة الهواء مع الشريط الضاغط الاختياري.

## https://www.omron-healthcare.com/

	Manufacturer Fabricant Hersteller Produttore Fabricante Fabrikant	Производитель Üretici Product Tillverkare الشركة المصنعة	<b>OMRON HEALTHCARE Co., Ltd.</b> 53, Kunotsubo, Terado-cho, Muko, KYOTO, 617-0002 JAPAN شركة امرون هيلث كير المحدودة 53 كرونوتسوبو، ترادو-شو موكو، كايوتو اليابان 617-0002
--	--	--	--

<b>EC REP</b>	EU-representative Mandataire dans l'UE EU-Repräsentant Rappresentante per l'UE Representante en la UE Vertegenwoordiging in de EU	Представитель в ЕС AB temsilcisi Przedstawiciel handlowy w UE EU-representant جهة التمثيل بالاتحاد الأوروبي	<b>OMRON HEALTHCARE EUROPE B.V.</b> Scorpius 33, 2132 LR Hoofddorp, THE NETHERLANDS www.omron-healthcare.com
---------------	--	---	---

Importer in EU Importateur dans l'UE Importeur in der EU Importatore per l'UE Importador en la UE Importeur in de EU	Импортер в ЕС AB'de İthalatçı Importer na terenie UE Importör i EU المستورد في الاتحاد الأوروبي	<b>OMRON HEALTHCARE MANUFACTURING VIETNAM CO., LTD.</b> No.28 VSIP II, Street 2, Vietnam-Singapore Industrial Park II, Binh Duong Industry-Services-Urban Complex, Hoa Phu Ward, Thu Dau Mot City, Binh Duong Province, Vietnam
---	---	--

Production facility Site de production Produktionsstätte Stabilimento di produzione Planta de producción Productiefaciliteit	Производственное подразделение Üretim Tesisi Siedziba produkcji Produktionsenhet منشأة التصنيع	<b>OMRON HEALTHCARE UK LTD.</b> Opal Drive, Fox Milne, Milton Keynes, MK15 0DG, UK www.omron-healthcare.com/distributors
---	--	--

Subsidiaries Niederlassungen Consociate Empresas filiales Dochterondernemingen Филиалы Yan Kuruluşlar Filie Dotterbolag الشركات التابعة	Importer in the United Kingdom and UK responsible person Importateur au Royaume-Uni et la personne responsable au Royaume-Uni Importeur im Vereinigten Königreich und Verantwortliche Person für UK Importatore per il Regno Unito e Responsabile in UK Importador en el Reino Unido y persona responsable en el RU Importeur voor het Verenigd Koninkrijk en verantwoordelijke in het VK Импортер в Великобританию и лицо, ответственное за работу с Великобританией Birleşik Krallık'taki İthalatçı ve Birleşik Krallık sorumlusu Importer i osoba odpowiedzialna na terenie Wielkiej Brytanii Importör i Storbritannien och ansvarig person i Storbritannien الجهة المستوردة في المملكة المتحدة والشخص المسؤول في المملكة المتحدة	<b>OMRON MEDIZINTECHNIK HANDELSGESELLSCHAFT mbH / OMRON SANTÉ FRANCE SAS</b> www.omron-healthcare.com/distributors
--	--	---

Issue Date / Date de publication / Ausgabedatum / Data di pubblicazione / Fecha de publicación / Uitgiftedatum / Дата выпуска / Teslim Tarihi / Data publikacji / Utgivningsdatum / تاريخ الإصدار	2022-06-23	Made in Vietnam / Fabriqué en Vietnam / Hergestellt in Vietnam / Prodoto in Vietnam / Fabricado en Vietnam / Geproduceerd in Vietnam / Сделано во Вьетнаме / Vietnam'da Üretilmiştir / Wyprodukowano w Vietnamie / Tillverkad i Vietnam / صنع في فيتنام
--	------------	---