

3.2 Mérés végzése alvás közben (éjszakai mérés)

- Kikapcsolt állapotban nyomja meg a [NIGHT] gombot, és tartsa lenyomva legalább 2 másodpercig.

Az éjszakai mérés üzemmód beállításra került. Az „ON” jelzés jelenik meg a kijelzőn.



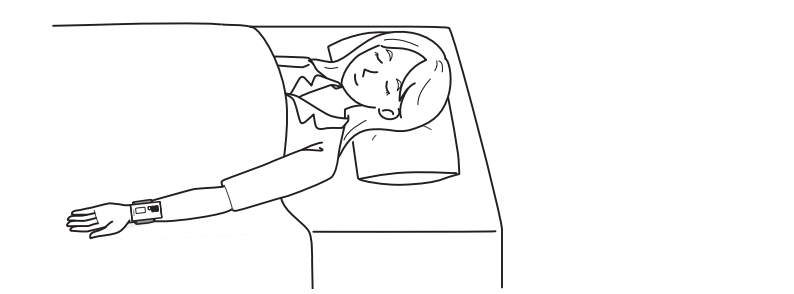
Ha a „-:-” jelenik meg a kijelzőn, akkor lásd 6. fejezetben tudnivalóit.

Megjegyzés

- Ha a dátum és az idő nincs beállítva, az év villogni kezd, amikor a [NIGHT] gombot legalább 2 másodpercig nyomva tartja. Lásd a 2.3. fejezetet a dátum és az idő beállításának részleteihez.

- Feküdjön le.

Lefekvéskor igyekezzen olyan pozíciót felvenni és tartani, amely nem akadályozza a karjában/csuklójában a vérkeringést, és így nem befolyásolja a vérnyomásmérés eredményét. Ezzel lehetővé válik, hogy alvás közben is megfelelő méréseket végezhesen a vérnyomásmérőjevel. A mérés automatikusan elindul 2 óraker, 4 óraker, és az 4 órával az éjszakai mérés beállítása után.



Megjegyzés

- A mérés nem indul el, ha a dátum és az idő nincs beállítva.
- Ha az éjszakai mérés be van állítva, akkor a hagyományos mérési funkció nem használható. A megfelelő mérés érdekében ellenőrizze, hogy a csuklómandzsetta helyesen lett-e felhelyezve, és az elem szimbólum nem villog vagy jelenik-e meg.
- Az éjszakai mérés módot az alábbi esetekben automatikusan kikapcsolja.
 - Ha az „E1” jelzés egy mérés során több, mint kétszer egymás után megjelenik a kijelzőn. Lásd a 6. fejezetben.
 - Ha az „Er” jelzés megjelenik. Lásd a 6. fejezetben.
- Ha a [NIGHT] gombot megnyomja az éjszakai mérés bekapcsolt állapotában, akkor a [NIGHT] gomb visszajelző 10 másodpercig világít.
- Ha ugyanazt a beállítási időt kétszer is megadja, akkor abban az időpontban csak 1 mérést fog végezni a készülék.
- Ha az éjszakai mód be van kapcsolva, akkor a beépített szív zóna funkció nem működik.
- Ha „mozgás miatti hiba” eredményként az éjszakai mérés sikertelen, akkor a vérnyomásmérő egy perc elteltével újra megpróbálja elvégezni a vérnyomásmérést. (Csak egyszer próbálja újra.)
- Az éjszakai mérés mód automatikusan kikapcsol, miután a vérnyomásmérő az éjszakai mérést a beállított időben sikeresen elvégezte.
- Ha kézzel szeretné kikapcsolni az éjszakai mérés módot, akkor végezze el az alábbiakat.
 - Kikapcsolt állapotban nyomja meg a [NIGHT] gombot egyszer.
 - Miután meggyőződött arról, hogy a [NIGHT] gomb visszajelző világít, nyomja meg és tartsa lenyomva a [NIGHT] gombot legalább 3 másodpercig. A [NIGHT] gomb visszajelző ötször felvilan, és az éjszakai mérés mód kikapcsol. Az „OFF” jelzés jelenik meg a kijelzőn.

Adatok automatikus/kézi átvitele

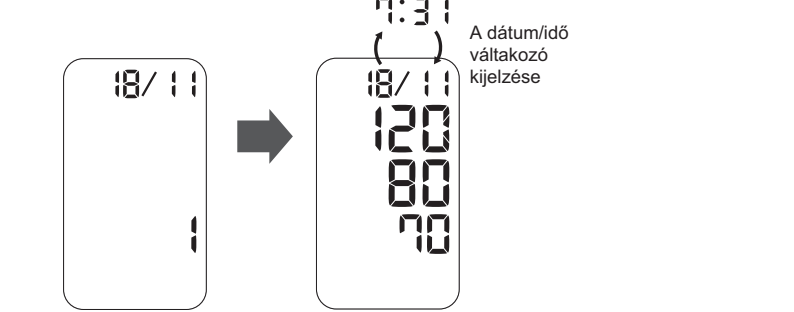
Lásd a 3.1.5. fejezetet.

4. A memória funkció használata

A vérnyomásmérő maximum 350 eredményt tárol.

4.1 Memóriában tárolt értékek megtekintése

- Nyomja meg a [Memória] gombot.



A pulzusérték megjelenése előtt a memóriában tárolt adatok száma egy másodpercre megjelenik a kijelzőn. A legújabb eredménycsoport az „1” számot kapja.

Megjegyzés

- Ha a memóriában nincsenek tárolt mérési eredmények, a jobb oldali képernyő jelenik meg.
- Ha a memória betelik, a vérnyomásmérő törli a legrégebbi mérési értéket.
- Ha egy mérés közben megjelent a „”, „”, „”, vagy a szimbólum, akkor azt a mérési eredmény kijelzőeszkör is megjeleníti.
- A beépített szív zóna funkció eredménye is tárolásra kerül a memóriában. A pozicionálásjelző kék vagy narancssárga szímmel világít a mérési eredmény megjelenítése közben.
- Ha éjszakai mérési eredményt jelenít meg a készülék, a [NIGHT] gomb világít.
- A mérés közben megjelenített hibáüzeneteket (pl. „E1” vagy „Er”) is eltávolja a memóriában. A hibáüzenetekkel kapcsolatos részletekért lásd a 6. fejezetben tartalmát.

- Nyomja meg a [Memória] gombot ismételten a memóriában tárolt előző mérések eredményeire való görgetéshez.

- A vérnyomásmérő kikapcsolásához nyomja meg a [START/STOP] gombot.

Megjegyzés

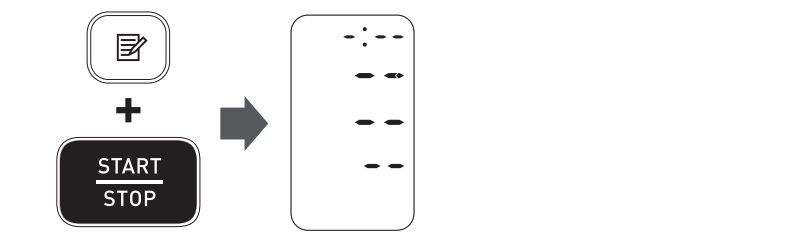
- A vérnyomásmérő 2 perc után automatikusan kikapcsol.

5. Egyéb beállítások

5.1 A memóriában tárolt összes mérési eredmény törlése

- Nyomja meg a [Memória] gombot, és megjelenik a legutolsó mérési eredmény.

- Miközben a [Memória] gombot lenyomva tartja, nyomja le és több, mint 2 másodpercig tartsa lenyomva a [START/STOP] gombot.



Megjegyzés

- Minden mérési eredmény törlésre kerül. A memóriában tárolt mérési eredmények részlegesen nem törölhetők.
- Ezzel törí az okos eszköz párosítási adatait.

- A vérnyomásmérő kikapcsolásához nyomja meg a [START/STOP] gombot.

Megjegyzés

- A vérnyomásmérő 2 perc után automatikusan kikapcsol.

5.2 Bluetooth kikapcsolása/engedélyezése

▲Figyelmeztetés!

- Ez a termék rádiófrekvenciás jeleket (RF) bocsát ki a 2,4 GHz-es frekvenciasávban. NE használja a terméket olyan helyeken, ahol az RF kibocsátást korlátozzák, így például repülőgépeken vagy kórházakban. Ha RF rádióhullámok korlátozását igénylő környezetben van, akkor kapcsolja ki a Bluetooth funkciót és távolítsa el az elemeket a vérnyomásmérőből.

Az alapértelmezett beállítás szerint a Bluetooth engedélyezett.

- Ha a vérnyomásmérő ki van kapcsolva, nyomja meg és több, mint 10 másodpercig tartsa lenyomva a [Csatlakozás] gombot.

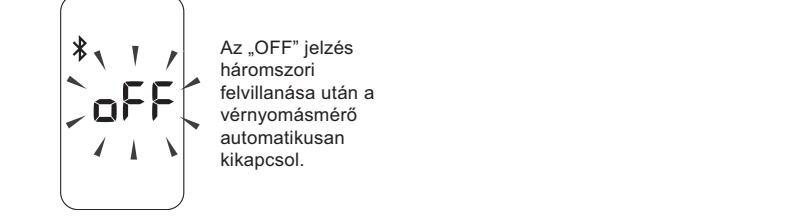
Az „oFF” jelzés jelenik meg a kijelzőn.



- A vérnyomásmérő kikapcsolásához nyomja meg a [START/STOP] gombot.

Megjegyzés

- A vérnyomásmérő 2 perc után automatikusan kikapcsol.
- A Bluetooth engedélyezéséhez nyomja meg és több, mint 2 másodpercig tartsa lenyomva a [Csatlakozás] gombot. Az „on” jelzés jelenik meg a kijelzőn.
- Ha a Bluetooth ki van kapcsolva, akkor a következő képernyő jelenik meg, amikor a készülék kikapcsolt állapotban megnyomja a [Csatlakozás] gombot.



5.3 A pozicionálásjelző kikapcsolása/engedélyezése

A pozicionálásjelző alapértelmezetten engedélyezve van.

- Ha a vérnyomásmérő ki van kapcsolva, nyomja meg és több, mint 5 másodpercig tartsa lenyomva a [Dátum/idő beállítása] gombot, miközben a [Memória] gombot lenyomva tartja.

„oFF” jelzés jelenik meg a kijelzőn és a pozicionálásjelző ötször felvilan.



- A vérnyomásmérő kikapcsolásához nyomja meg a [START/STOP] gombot.

Megjegyzés

- A vérnyomásmérő 2 perc után automatikusan kikapcsol.
- A pozicionálásjelző engedélyezéséhez ismételje meg a fenti lépéseket. „on” jelzés jelenik meg a kijelzőn és a pozicionálásjelző ötször felvilan.



- Nyomja meg a [Memória] gombot ismételten a memóriában tárolt előző mérések eredményeire való görgetéshez.

- A vérnyomásmérő kikapcsolásához nyomja meg a [START/STOP] gombot.

Megjegyzés

- A vérnyomásmérő 2 perc után automatikusan kikapcsol.

6. Hibáüzenetek és hibaelhárítás

Ha mérés közben az alább felsorolt problémák bármelyike fordul elő, ellenőrizze, hogy nincs-e más elektromos eszköz 30 cm-nél közelebb a készülékhez. Ha a probléma továbbra is fennáll, akkor tekintse meg az alábbi táblázatot.

Kijelző/ probléma	Lehetséges ok	Megoldás
E1 jelenik meg, vagy a csuklómandzsetta nem fűjődik fel.	A csuklómandzsetta felhelyezése nem megfelelő. Szívárogó a levegő a mandzsettából.	Helyezze fel a csuklómandzsettát megfelelően, és végezzen el egy újabb mérést. Lásd a 2.5. fejezetben.
E3 jelenik meg	A csuklómandzsetta 300 Hgmm-nél magasabb értékre fűjódott fel.	Mérés közben ne érjen a csuklómandzsettához.
E4 jelenik meg	Mozog, vagy beszél a mérés közben. A rezgések befolyásolják a mérést.	Ne mozogjon, és ne beszéljen a mérés alatt.
E5 jelenik meg	Helyezze fel a csuklómandzsettát megfelelően, és végezzen el egy újabb mérést. Lásd a 2.5. fejezetben.	Helyezze fel a csuklómandzsettát megfelelően, és végezzen el egy újabb mérést. Lásd a 2.5. fejezetben.
 jelenik meg	A pulzus érzékelése nem megfelelő.	Ha a szimbólum továbbra is megjelenik, akkor javasoljuk, hogy konzultáljon orvosával.
 jelenik meg	A csuklója fel és le mozogt a mérés közben.	Ne mozgassa csuklóját, és így végezzen el egy újabb mérést. Lásd a 3. fejezetben.
Er jelenik meg (kivéve 40 esetén)	A vérnyomásmérő hibásan működik.	Vegye fel a kapcsolatot az OMRON üzlettel vagy a disztribútorral.
E jelenik meg	A vérnyomásmérő nem csatlakozik az okos eszközhöz, vagy nem sikeres az adatátvitel.	Kövesse az „OMRON connect” alkalmazás által megjelenített utasításokat. Ha az „Er” hibajelzés az alkalmazás ellenőrzése után továbbra is megjelenik, vegye fel a kapcsolatot az OMRON viszonteladóval vagy forgalmazóval.
-:-- jelenik meg	A dátum és az idő nincs beállítva.	Párosítsa a vérnyomásmérőt egy okos eszközzel, vagy állítsa be kézzel a dátumot és az időt. Lásd a 2. fejezetben.
P villog	A [Csatlakozás] gombot hosszan tartva megnyomták az okos eszközhöz való párosításhoz.	Villog az okos eszközhöz való párosítás során. A párosítással kapcsolatban olvassa el a „Help” részt az „OMRON connect” alkalmazásban.
O villog	A [Csatlakozás] gombot megnyomták az adatátvitelhez.	Villog az adatok „OMRON connect” alkalmazásra történő átvitelekor.
 villog	Több eredmény átvitele nem sikerült. A memória tárhely majdnem megtelt.	Párosítsa eszközét, vagy vigye át az eredményeket az „OMRON connect” alkalmazásba, így azokat az alkalmazás memóriája tárolja, és ez a hibáüzenet eltűnik.
 jelenik meg	350 eredmény nem került átvitelre.	
 villog vagy megjelenik	Az elemek töltöttsége alacsony, vagy teljesen lemerült.	
E₁ E₄ 40 jelenik meg	Az elemek lemerültek.	Cserélje az elemeket 2 új alkáli elemmel. Lásd a 2.1. fejezetben.
Nincs áramellátás. Semmi sem jelenik meg a vérnyomásmérő kijelzőjén.	Az elemek teljesen lemerültek. Az elemek polarítása nem megfelelő.	Ellenőrizze az elemek megfelelő elhelyezését. Lásd a 2.1. fejezetben.
Az eredmények túl magasak vagy alacsonyak.	A vérnyomás folyamatosan változik. A stressz, a napszak, a csuklómandzsetta pozíciója és egyéb tényezők is befolyásolhatják a vérnyomást. Tekintse át a 2.4 - 2.5 és a 3. fejezetben.	
Egyéb kommunikációs hiba történt.	Kövesse az okos eszközön megjelenített utasításokat, vagy olvassa el a „Help” (Súgó) részt az „OMRON connect” alkalmazásban a további információkért. Ha a probléma továbbra is fennáll, lépjen kapcsolatba az OMRON viszonteladóval vagy forgalmazóval.	
Egyéb hiba történt.	Nyomja meg a [START/STOP] gombot a vérnyomásmérő kikapcsolásához, majd nyomja meg ismét a mérés elvégzéséhez. Ha a probléma továbbra is fennáll, akkor távolítsa el az elemeket és várjon 30 másodpercig. Tegye be újra az elemeket. Ha a probléma továbbra is fennáll, lépjen kapcsolatba az OMRON viszonteladóval vagy forgalmazóval.	

7. Karbantartás

7.1 Karbantartás

A következőkre figyeljen oda, hogy megvédje a vérnyomásmérőt a károsodástól:

- A gyártó által jóvá nem hagyott változtatások vagy módosítások a garancia elvesztésével járnak.

▲Vigyázat!

- NE szerelje szét és ne próbálja megjavítani a vérnyomásmérőt vagy a tartozékat. Ez pontatlan mérési eredményhez vezethet.
- A termék használata előtt szemrevételezéssel vizsgálja át a készüléket, és ellenőrizze, hogy nem piszkos, nedves vagy deformált-e, illetve nincs-e rajta leesésből vagy egyéb sérülésből származó deformáció.

7.2 Tárolás

- Ha nem használja a vérnyomásmérőt, tartsa a tárolótokban.
- A vérnyomásmérőt tiszta, biztonságos helyen tárolja. Ne tárolja a vérnyomásmérőt az alábbi körülmények között:
 - Ha a vérnyomásmérő nedves vagy kozmetikumok szennyezik.
 - Ha a vérnyomásmérőt izzadság vagy kozmetikumok szennyezik.

- Szükségeses hőmérsékletnek, nedvességnek, közvetlen napfénynek, pornak vagy korrozív hatású páráknak, pl. hipónak kitett helyen.

- Vibrációnak vagy ütéseknak kitett helyek.

7.3 Tisztítás

- Ne használjon semmilyen karcoló vagy illékony tisztítószer.
- A vérnyomásmérőt és a csuklómandzsettát egy puha, száraz ruhával vagy puha, benedvesített ruhával és semleges szappannal tisztítsa meg, majd szükség esetén törölje át egy száraz ruhával.
- Ne mossa bő vízzel, és ne merítse vízbe a vérnyomásmérőt és a csuklómandzsettát.
- Ne használjon benzint, hígítót vagy más hasonló oldószereket a vérnyomásmérő és a csuklómandzsetta tisztításához.

7.4 Kalibrálás és gonдозás

- A vérnyomásmérő pontosságát gondosan teszteltük, és a készüléket hosszú élettartamra terveztük.
- Általánosságban javasoljuk, hogy kétfélette ellenőriztesse a készüléket a megfelelő működés és pontosság érdekében. Kérjük, vegye fel a kapcsolatot az OMRON hivatalos kereskedőjével vagy az OMRON vevőszolgálatával azon a címen, amelyet a csomagoláson vagy a hozzá adott leíráson talál.

8. Specifikációk	
Termékkategória	Elektronikus vérnyomásmérő készülékek
Termékleírás	Automata csuklós vérnyomásmérő
Modell (kód)	NightView (HEM-9601T-E3)
Kijelző	Digitális LCD kijelző
Mandzsettanyomás tartománya	0 – 299 Hgmm
Vérnyomásmérési tartomány	SYS: 60 – 260 Hgmm <p>DIA: 40 – 215 Hgmm</p>
Pulzusmérési tartomány	40 – 180 szívverés/perc
Pontosság	Nyomás: ±3 Hgmm <p>Pulzus: ±5% a kijelzett értéktől</p>
Felfűtés	Automatikus, elektromos pumpával
Leeresztés	Automata gyors leeresztés
Mérési módszer	Oscillometrikus módszer
Átviteli mód	Bluetooth® alacsony energiefelhasználású technológia
Vezeték nélküli kommunikáció	Frekvenciatartomány: 2,4 GHz (2400 – 2483,5 MHz) <p>Moduláció: GFSK <p>Adóteljesítmény: <20 dBm</p></p>
Üzemmód	Folyamatos működés
IP besorolás	IP 22
Tápellátás	DC3 V 3,0 W
Áramforrás	2 db 1,5 V-os „AAA” alkáli elem
Az elem élettartama	Körülbelül 150 mérés (új alkáli elemek használatával)
Tartósság (élettartam)	3 év
Működési körülmények	+10 és +40 °C között / 15% és 90% relatív páratartalom között (páralecsapódás nélkül) / 800–1060 hPa
Tárolási / szállítási feltételek	-20 és +60 °C között / 10% és 90% relatív páratartalom között (páralecsapódás nélkül)
Súly	Körülbelül 110 g az elemek nélkül
Méretek	Körülbelül 55 (szélesség) mm x 101 (magasság) mm x 17 (mélység) mm (csuklómandzsetta nélkül)
Mérhető csuklókerület	135 – 215 mm
Memória	Maximum 350 eredményt tárol
Tartalom	Vérnyomásmérő, tárolótok, 2 db „AAA” alkáli elemek, használati útmutató, vérnyomásméplő
Áramütés elleni védelem	Belső tápellátású orvosi készülék
Érintkező rész:	BF típus (csuklómandzsetta)
Az érintkező rész maximális hőmérséklete	Alacsonyabb +43 °C-nál
Megjegyzés	<ul style="list-style-type: none">A specifikációk előzetes értesítés nélkül módosulhatnak. Ezt a vérnyomásmérőt az EN ISO 81060-2:2014 követelményeinek megfelelő klinikai vizsgálatoknak vetették alá és megfelel az EN ISO 81060-2:2014, valamint az EN ISO 81060-2:2019+A1:2020 követelményeinek. A klinikai érvényesítő vizsgálat során a K5 85 alanyon alkalmazták a diagnosztiles vérnyomás meghatározásokor. Ezt a készüléket terhes páciensek általi használatra nem validálták. Az IP védettségű besorolás a villamos berendezések burkolatai által nyújtott védettségi fokozatokat jelöli az IEC 60529 szabványban leírtaknak megfelelően. A vérnyomásmérő 12,5 mm átmérőjű és annál nagyobb szilárd idegen testek például ujjak hatásai ellen, valamint vízzel való közvetett érintkezéssel szemben védett. A működési mód az IEC 60601-1 szabvánnyal összhangban került besorolásra.
A vezeték nélküli kommunikációs interferenciáról	A termék a szabadon használható, 2,4 GHz-es ISM rádiós sávban működik. Ha a terméket ebben a vezeték nélküli rádióhullám-sávban működő eszközök, például mikrohullámú sütő, vezeték nélküli LAN berendezések közelében használja, akkor elképzelhető, hogy interferencia lép fel. Ha interferencia lép fel, állítsa le a zavart okozó egyéb készülékek használatát, vagy vigye távolabb a terméket a többi vezeték nélküli eszköztől a használat előtt. A vezeték nélküli kommunikáció azzal a kockázattal jár, hogy bármilyen harmadik fél szándékosan vagy véletlenül lehallgathatja, és ismeretlen célra felhasználhatja a rádióhullámok segítségével átvitt információkat.

9. Korlátozott garancia

Köszönjük, hogy OMRON terméket vásárolt. Ez a termék kiváló minőségű anyagokból készült és nagy körültekintéssel szerelték össze. Úgy készült, hogy a használati utasításban meghatározott módon való hasyágnálát és karbantartás esetén maximálisan kielégítse az Ön elvárásait.

A termékre az OMRON a vásárlástól számított 3 éves periódusra biztosít garanciát. A termék megfelelő konstrukcióját, a kidolgozás és a használt anyagok minőségét az OMRON garantálja. A garancia ideje alatt az OMRON munkadíj és alkatrészdíj felszámolása nélkül javítja vagy cseréli a hibás terméket vagy annak bármely hibás alkotóelemét.

- A garancia nem vonatkozik az alábbiakra:
- Szállítási költségek és szállítással összefüggő kockázatok.
 - Arra fel nem hatalmazott személy által végzett javításokkal összefüggő költségek és/vagy meghibásodások.
 - Időszakos ellenőrzések és karbantartás.
 - A fő készülék opcionális alkatrészeinek vagy egyéb tartozékainak meghibásodása vagy elhasználódása, hacsak ezekre kifejezetten nem vonatkozik külön jótállás.
 - És igény elutasítása miatt felmerülő költségek (ezek felszámításra kerülnek).
 - A véletlen baleset vagy helytelen használat miatt bekövetkező károk, beleértve a személyi sérüléseket is.
 - A kalibrálási szolgáltatásra nem vonatkozik a garancia.

A garanciaszolgáltatás igénybevételéhez forduljon az üzlethez ahol a készüléket vásárolta, vagy keressen fel egy hivatalos OMRON viszonteladót. A címet lásd a termék csomagolásán / kézikönyvben vagy érdeklődjön a viszonteladónál. Ha nem talál OMRON ügyfélszolgálatot, lépjen kapcsolatba velünk. www.omron-healthcare.com

A garancia ideje alatti javítások vagy cserék nem eredményezhetik a garancia meghosszabbítását vagy megújítását.

A garancia csak abban az esetben érvényesíthető, ha a komplett terméket visszajuttatja a kereskedő által kiállított eredeti blokk/készpénzes számlával együtt.

10. Útmutató és gyártói nyilatkozat

- Ezt a vérnyomásmérőt az EN1060 számú, nem-invazív vérnyomásmérőkre vonatkozó EU szabvány 1. és 3. része (általános követelmények és kiegészítő követelmények elektromechanikus vérnyomásmérő rendszerekhez) által definiált előírásoknak megfelelő módon terveztük.
- Az OMRON HEALTHCARE Co., Ltd. kijelenti, hogy a HEM-9601T-E3 típusú rádióberendezés megfelel a 2014/53/EU direktíva követelményeinek és vonatkozó rendelkezéseinek.
- Az EK területén érvényes megfelelőségi nyilatkozat teljes szövege az alábbi weboldalon érhető el: www.omron-healthcare.com
- Ezt az OMRON terméket az OMRON HEALTHCARE Co., Ltd., Japán székhelyű vállalat szigorú minőségbiztosítási rendszerét követve gyártották.
- Kérjük, tájékozassa a gyártót és a székhelye szerinti tagállam illetékes hatóságát minden, a készülékkel kapcsolatban bekövetkezett súlyos eseményről vagy problémáról.

	Szimbólumok leírása
	Érintkező rész – BF típus <p>Áramütés (kóboráram) elleni védelem fokozata</p>
IP XX	Az IEC 60529 által nyújtott IP-védettség foka
	CE jelölés
UK CA	UKCA jelölés
	Sorozatszám
LOT	Gyártási szám
	Egyedi eszközazonosító
MD	Orvostechnikai eszköz
	Hőmérsékletre vonatkozó korlát
	Páratartalomra vonatkozó korlát
	Légnyomásra vonatkozó korlát
	Az OMRON védjeggyel védett vérnyomásmérési technológiája
	A felhasználónak a használati útmutató leírásait kell követnie.
	Egyenáram
	Magas szintű, potenciálisan veszélyes ionizáló sugárzási szintek jelzéséhez, vagy olyan eszközök és rendszerek jelzéséhez, mint pl. orvosi elektronikus környezetek RF berendezésekkel, melyek RF elektromágneses energiát használnak diagnosztikai vagy terápiás célokra.
	A gyártás időpontja
	A vérnyomásmérő megfelelő pozícióját jelzi a csuklón Mérhető csuklókerület

Fontos információk az elektromágneses kompatibilitást (EMC) illetően	
A HEM-9601T-E3 készülék megfelel az Elektromágneses kompatibilitásról (EMC) szóio EN60601-1-2:2015 szabványnak. Ezzel az EMC szabvánnyal kapcsolatos további dokumentációk a www.omron-healthcare.com webhelyen érhetőek el. A HEM-9601T-E3 készülékre vonatkozó EMC információkat ezen a weboldalon találja.	

A készülék megfelelő elhelyezése (Elektromos és elektronikai eszközök hulladékkezelése)

A készüléken és a dokumentációban található ábra azt jelzi, hogy a berendezés az életartama végén nem háztartási hulladékként kezelendő. A szabályozatlan hulladékkezelésből fakadó környezet- és egészségkárosodás elkerülése érdekében a terméket életartama végén az egyéb hulladéktípusoktól elkülönítve kell kezelni és gondoskodni kell alkotóelemeinek megfelelő újrahasznosításáról.

A berendezés használaton kívüli részeinek újrahasznosításával kapcsolatban a háztartáson belüli felhasználók a viszonteladóval (ahol a berendezést vásárolták), vagy a helyi önkormányzat hivatalnal vegyék fel a kapcsolatot. Üzleti felhasználók forduljanak viszonteladójukhoz, és a termék vásárlásakor kötött szerződés feltételeinek megfelelően járjanak el. A termék nem kezelhető együtt egyéb kereskedelmi hulladékkal.



Kiadás dátuma: 2022-11-01
Származási ország: Japán