

# دليل المستخدم لجهاز استنشاق البخار الشبكي المتقل

رقم الطراز: mini Air 360+  
(MINIAIR360P-E)

# المحتويات

٣	١ . معلومات الأمان المهمة.....
٤	٢ . وصف المنتج.....
٦	٣ . تعليمات التركيب.....
٩	٤ . تعليمات الاستخدام.....
١١	٥ . طريقة التنظيف والتعقيم.....
١٣	٦ . التخزين والصيانة.....
١٤	٧ . موانع الاستعمال والاحتياطات والإشعار والتحذير.....
١٧	٨ . نصائح تحري الأخطاء وإصلاحها.....
١٩	٩ . التخلص من المنتج.....
١٩	١٠ . خدمة ما بعد البيع.....
٢٠	١١ . وصف الرمز والتوافق الكهرومغناطيسي.....
٢٦	١٢ . بطاقة الضمان.....
٢٧	١٣ . قائمة التكوين.....
٢٨	١٤ . معلومات الشركة المصنعة.....

يُرجى قراءة هذا الدليل بعناية قبل الاستخدام للتأكد من أنه يمكن استخدام هذا المنتج بشكل صحيح. يُرجى الاحتفاظ بهذا الدليل في مكان مناسب للوصول إليه بسهولة. الرسوم التوضيحية الواردة في دليل المستخدم هذا تخطيطية.

## ١. معلومات الأمان المهمة

- ⚠️ تأكد قبل الاستخدام من عدم وجود تلف ظاهر في الجهاز أو الأجزاء المضمنة. في حال وجود أي شك، لا تستخدم الجهاز واتصل ببنائع التجزئة أو عنوان خدمة العملاء المحدد.
- ⚠️ لا تستخدم المنتجات الصحية أو الأدوية التي تحتوي على زيوت أساسية للاستنشاق.
- ⚠️ ينبغي عليك دائما اتباع تعليمات طبيبك فيما يتعلق بنوع الدواء الذي يجب استخدامه، وجرعته، وتكرار الاستنشاق، ومدته. لا تستخدم إلا الأدوية الموصوفة أو الموصى بها من جانب طبيبك أو الصيدلي.
- ⚠️ يجب استخدام هذا المنتج تحت التوجيه والإشراف الصحيحين للأطفال وذوي الاحتياجات الخاصة.
- ⚠️ هذا المنتج مخصص للاستنشاق فقط. فلا تستخدمه في أي أغراض أخرى.
- ⚠️ قم بتنظيف كوب الدواء والأجزاء المضمنة وتطهيرها قبل الاستخدام.
- ⚠️ توقف عن استخدام الجهاز في حال تلف المكونات أو إذا سقطت الوحدة الرئيسية عن طريق الخطأ في الماء.
- ⚠️ أبقِ الجهاز بعيداً عن عينيك في أثناء الاستنشاق لأنه قد يكون ضاراً.
- ⚠️ احتفظ بمواد التغليف بعيداً عن متناول الأطفال (خطر الاختناق).
- ⚠️ لا تستخدم أي أجزاء إضافية لا تتصح بها الشركة المصنعة.
- ⚠️ في حال وقوع أي حادث خطير يتعلق بالجهاز، قم بإبلاغ الشركة المصنعة والسلطة المختصة في بلدك بذلك على الفور.

## ٢. وصف المنتج

### ٢.٤. اسم المنتج

جهاز استنشاق البخار الشبكي المتنقل

### ٢.٤. الطراز

mini Air 360+

### ٢.٤. مبدأ العمل وآليته

يقوم مبدأ تشغيل المنتج على التذبذب السريع للآلية الشبكية. ويدفع ذلك السائل عبر الشبكة المعدنية ويشكل العديد من الجسيمات الصغيرة. تنتقل الجسيمات عبر القناع أو جزء الفم إلى الجهاز التنفسي للمريض. يستنشق المريض الدواء على شكل رذاذ خفيف يمكن أن ينتقل عبر فمه وحلقه ليصل إلى القصبة الهوائية والشعب الهوائية والحوصلات الهوائية وما إلى ذلك.

### ٢.٤. نطاق التطبيق ودواعي الاستخدام

الجهاز عبارة عن جهاز استنشاق بخار شبكي مصمم لتحويل الدواء السائل لرذاذ للعلاج بالاستنشاق في بيئة الرعاية الصحية المهنية وفي بيئة الرعاية الصحية المنزلية. مناسب للمرضى الصغار والبالغين والرضع والأطفال. يمكن للأفراد الذين يحتاجون إلى رعاية خاصة استخدام الجهاز تحت إشراف الكبار.

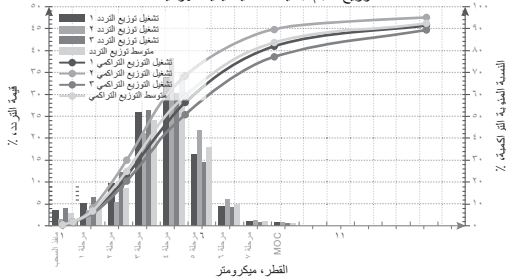
### ٢.٤. المواصفات

تيار مستمر بقدرة ٢,٤ فولت (بطارية أيون الليثيوم) أو تيار مستمر بقدرة ٥ فولت ١ أمبير مهايئ التيار المتردد المعتمد من IEC 60601-1	مصدر الطاقة
> ٤,٠ واط	استهلاك الطاقة
٠,١٥ مل/دقيقة حتى ٠,٩٠ مل/دقيقة	معدل عملية التبخير
١٣٠ كيلو هرتز ± ١٠٪	تردد التشغيل
MMAD > ٥ ميكرومتر	حجم الجسيمات

AR

خرج المزيج المتطاير	٠,٦٢ مل (٢ مل، ٠,١٪ من محلول ساليوتامول)
معدل المزيج المتطاير الناتج	٠,١٤ مل/دقيقة (٢ مل، ٠,١٪ من محلول ساليوتامول)
سعة كوب الدواء	١٠ مل (حد أقصى)
حجم/وزن المنتج	٣٨ مم (طول) × ٣٨ مم (عرض) × ١٠٩ مم (ارتفاع) / ١٢٠ جم (بما في ذلك البطاريات)
مستوى الأمان	معدات من النوع BF مجهزة بمصدر طاقة داخلي
بيئة التشغيل	درجة الحرارة، ١٠ درجة مئوية حتى ٤٠ درجة مئوية الرطوبة النسبية $\geq 80\%$ . الضغط الجوي بدون تكاثف: ٨٦,٠ حتى ١٠٦,٠ كيلو باسكال
بيئة التخزين/التوصيل	درجة الحرارة: ٢٠- درجة مئوية حتى ٥٥ درجة مئوية الرطوبة النسبية: $\geq 80\%$ . الضغط الجوي بدون تكاثف: ٧٠ حتى ١٠٦,٠ كيلو باسكال

توزيع حجم جسيمات الديناميكية الهوائية

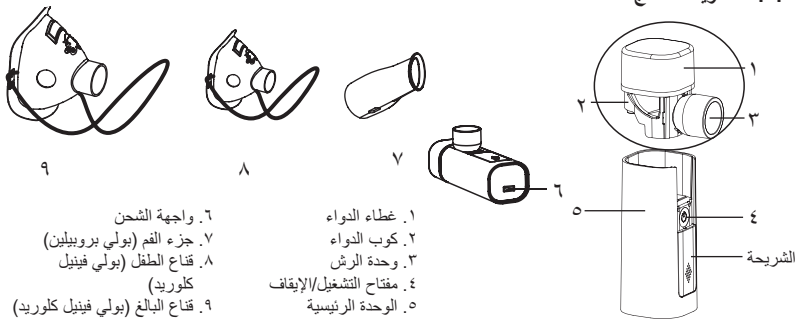


يُقاس متوسط حجم الجسيمات في جهاز الاستنشاق هذا بمحلول كبريتات ساليوتامول تحت ظروف درجة حرارة ٢٥ درجة مئوية، ورطوبة نسبية تبلغ ٥٩٪.

## ٤.٢. تكوين المنتج

mini Air 360+ يتكون من الوحدة الرئيسية، وتجميع كوب الدواء، وكابل USB صغير والأجزاء المدرجة (القناع وجزء الفم).

## ٤.٢. محتويات المنتج



٦. واجهة الشحن
٧. جزء الفم (بولي بروبيلين)
٨. قناع الطفل (بولي فينيل كلوريد)
٩. قناع البالغ (بولي فينيل كلوريد)

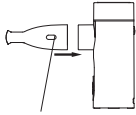
١. غطاء الدواء
٢. كوب الدواء
٣. وحدة الرش
٤. مفتاح التشغيل/الإيقاف
٥. الوحدة الرئيسية

رسم تخطيطي لهيكل المضيف. PP: بولي بروبيلين. PVC: بولي فينيل كلوريد.

## ٣. تعليمات التركيب

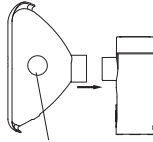
١. قم بإزالة كل مواد التغليف، ثم أخرج الوحدة والأجزاء المضمنة.
٢. قم بتركيب تجميع كوب الدواء على الهيكل الرئيسي. عند تثبيته، ينبغي أن تسمع صوت قفل واضح (كما هو موضح في الرسم التخطيطي لتركيب كوب الدواء).
٣. قم بتثبيت القناع أو جزء الفم كما هو موضح في الرسم التخطيطي.

AR



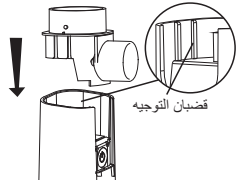
سحب الهواء

قم بتوصيل جزء القم.



سحب الهواء

قم بتوصيل القناع.



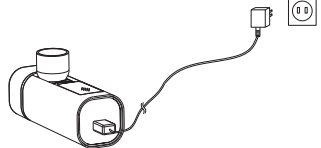
قضبان التوجيه

قم بتوصيل كوب الدواء، وقم بمحاذاة قضبان التوجيه على كلا الجانبين وادفعه في مكانه.  
يرجى الانتباه إلى الحواف الموجودة على كلا جانبي الوحدة الرئيسية كما يرجى الحرص على عدم خدش يدك.

٤. مصدر الطاقة

- ١) جهاز الاستنشاق لديه كابل USB للشحن، حيث يأتي دون مهايئ الطاقة. يُرجى استخدام مهايئ تيار متردد معتمد من IEC 60601-1 (الخرج: تيار مباشر بقدرة ٥,٠ فولت ١,٠ أمبير) لشحن المنتج.
- ٢) يتم تشغيل الجهاز بواسطة بطاريتي ليثيوم قابلتين لإعادة الشحن.
- ٣) عندما يكون شحن البطارية منخفضًا، يُرجى شحن الجهاز باستخدام كابل USB الصغير المرفق (كما هو مبين في الشكل ١ أدناه).

⚠ ملاحظة: يُرجى التأكد من أن منفذ الطاقة المستخدم يعمل بشكل طبيعي قبل الشحن.  
⚠ ملاحظة: يتم شحن هذا الجهاز بشكل مستقل. من فضلك لا تشحن باستخدام أي معدات إلكترونية أخرى.



(الشكل ١ رسم بياني للشحن)

٤) شحن البطارية  
١. تتوَم البطارية حتى ٦٠ دقيقة باستمرار بعد شحنة كاملة.

ب. عندما يكون شحن البطارية منخفضًا، فإن مصابيح المؤشر الأزرق ستومض ٥ مرات وتتطفئ.  
ت. يُرجى استخدام مهائئ الطاقة (تيار مستمر بقدرة ٥,٠ فولت، ١ أمبير) لشحن البطارية لمدة ساعتين تقريبًا.  
ث. يومض المؤشر الأخضر في أثناء الشحن ويتوقف عن الوميض عند الشحن الكامل.

#### ▲ ملاحظة:

- ١) تم دمج البطارية في الجهاز. لا تفكها.
- ٢) لا يجوز استبدال البطاريات القابلة لإعادة الشحن من جانب المستخدم. يمكن فقط استبدالها بواسطة الشركة المصنعة.
- ٣) اشحن الجهاز مرة واحدة على الأقل شهريًا إذا كنت لا تنوي استخدامه لمدة تزيد عن شهر واحد.
- ٤) لا يمكن للجهاز استخدام أي بطاريات بخلاف البطاريات التي قامت الشركة المصنعة بتزويدها.
- ٥) يُرجى الشحن لمدة ٣٠ دقيقة على الأقل قبل استخدام جهاز الاستنشاق لأول مرة.
- ٦) من أجل تحقيق أطول عمر خدمة ممكن للبطارية، يوصى بشحن البطارية بالكامل مرة واحدة على الأقل شهريًا.

#### ▲ تحذير:

- في نهاية عمر الخدمة، يُرجى التخلص من هذا الجهاز والأجزاء المضمنة وفقًا للوائح البيئية المحلية. لا تتخلص من الجهاز مع النفايات المنزلية لتجنب تلوث البيئة.
- لا تقم بتفكيك الوحدة الرئيسية أو المكونات أو إصلاحها. لا تقم بتفكيك البطارية أو استبدالها. إذا كنت بحاجة إلى استبدال البطارية، يُرجى استشارة بائع التجزئة أو الشركة المصنعة.
- إذا لامست بشرتك أو عينيك سائلًا من خلية بطارية قابلة لإعادة الشحن، فاغمر المناطق المصابة بالماء واطلب المساعدة الطبية.
- خطر الاختناق. قد يبتلع الأطفال المكونات الصغيرة. احفظ المكونات الصغيرة بعيدًا عن متناول الرضع والأطفال غير الخاضعين للرقابة.
- خطر الانفجار. لا تلقي البطاريات في النار مطلقًا.
- تجنب تفكيك البطاريات أو تقسيمها أو سحقها.
- استخدم أجهزة الشحن فقط كما هو محدد فقط في تعليمات المستخدم.
- يجب شحن البطاريات بشكل صحيح قبل الاستخدام. يجب مراعاة التعليمات الواردة من الشركة المصنعة والموصفات المتعلقة بالشحن الصحيح دائمًا.

AR



#### ٤. تعليمات الاستخدام ٤.٤. نموذج وصف المؤشر

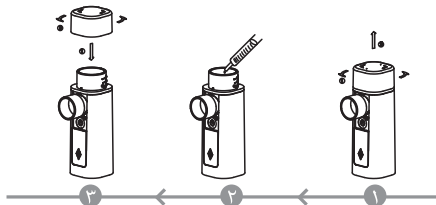
المصباح الأزرق يضيء	يعمل
المصباح الأزرق يومض ٥ مرات	شحن البطارية منخفض
المصباح الأزرق يومض ١٠ مرات	الوقت المحدد ١٠ دقائق
المصباح الأخضر يومض	يجري الشحن
المصباح الأخضر يضيء	مشحون بالكامل

#### ٤.٤. الإعداد

قم بتنظيف المكونات وتجميع كوب الدواء وتطهيرها قبل الاستخدام.

#### ٤.٤. ملء حاوية الدواء

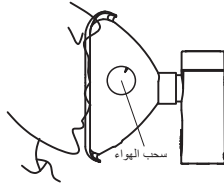
افتح الغطاء عكس اتجاه عقارب الساعة، وأضف المحلول وأغلق الغطاء في اتجاه عقارب الساعة. **⚠** ملاحظة: يُرجى إضافة السائل قبل تشغيل الجهاز.



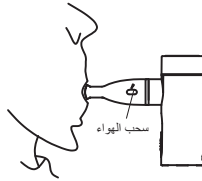
▲ ملاحظة: الحماية من التسرب. عند صب الدواء في كوبه، تأكد من ملئه حتى الحد الأقصى المسموح به فقط (١٠ مل). كمية التعبئة الموصى بها بين ٢ مل و ١٠ مل. يحدث استنشاق البخار فقط في أثناء ملامسة سائل استنشاق البخار للشبكة. إذا لم يكن الأمر كذلك، يتوقف استنشاق البخار تلقائيًا. اجعل الجهاز عموديًا قدر الإمكان.

#### ٤.٤. استنشاق البخار

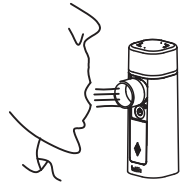
- ١) قم بتوصيل القناع أو جزء الفم والأنف أو ضع جزء الفم في فمك.
- ٢) اضغط على زر الطاقة "⏻" لتشغيل الجهاز وبدء استنشاق البخار.
- ٣) قبل البدء في العلاج، قم بهز الجهاز برفق للتأكد من أن سائل استنشاق البخار يتلامس تمامًا مع الشبكة. يمكن استخدام الطرق الثلاث التالية للاستنشاق، وفقًا للاحتياجات الفردية.



ج: بواسطة القناع



ب: بواسطة جزء الفم



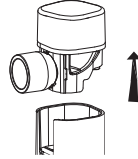
أ: الاستنشاق المباشر

- ٤) تنفس ببطء وبعمق حتى يصل الدواء إلى الرئتين. اكنم نفسك لفترة قصيرة، ثم قم بإخراج الزفير ببطء في أثناء رفع جزء الفم عن الفم.
- ٥) سيتم إيقاف تشغيل جهاز استنشاق البخار تلقائيًا بعد ١٠ دقائق. إذا كنت بحاجة إلى مواصلة العلاج، فاضغط على زر الطاقة "⏻" يرجى التأكد من وجود سائل كافٍ في كوب الدواء.
- ٦) بعد استنشاق البخار، اضغط على زر الطاقة "⏻" لإيقاف تشغيل الجهاز. تخلص من السائل المتبقي في كوب الدواء وتجنب إعادة استخدامه. (فكك كما هو مبين أدناه)

AR



ب: أدر عكس اتجاه عقارب الساعة لإزالة الغطاء  
وصب السائل المتبقي للخارج.



أ: اسحب تجميع كوب الدواء لأعلى.

٧) استخدم الماء النقي لتنظيف كوب الدواء، وتجميع الرذاذ، والغطاء، والأجزاء المضمنة، ثم اتبع الطريقة الموصى بها للتعقيم.  
⚠️ ملاحظة:

- ١) قم بهز جهاز استنشاق البخار برفق للحفاظ على اتصال كامل بين السائل والقرص الشبكي لاستنشاق البخار. لا تؤثر الهزة اللطيفة على الاستخدام ولكن لا تقم بإمالة الجهاز بعيدًا في أثناء استنشاق البخار.
- ٢) اتبع توصية الأطباء في العلاج. كن دائمًا هادئًا ومسترخيًا في أثناء العلاج.
- ٣) سيختثر السائل حول تجميع الرذاذ والقرص الشبكي، ما سيؤثر على أداء استنشاق البخار. إذا توقف استنشاق البخار، فقم بإزالة جزء الفم والأجزاء الأخرى المضمنة. ثم استخدم شاشًا طبيًا نظيفًا لمسح البقايا. لا تلمس منطقة الرذاذ المركزية في القرص الشبكي لمنع تلفه.
- ٤) لا تستخدم الزيوت الأساسية وشراب السعال ومحاليل الغرغرة والقطرات المقرر استخدامها كدهان أو في حمام بخار. غالبًا ما تكون هذه الإضافات لزجة ويمكن أن تضعف الأداء الصحيح للجهاز وبالتالي فعالية الاستخدام على المدى الطويل.

## ٥. طريقة التنظيف والتعقيم

من الضروري بعد كل استخدام تنظيف الأجزاء وتعقيمها (بما في ذلك كوب الدواء والغطاء) أو تجميع الرذاذ أو القناع أو جزء الفم. يوصى بطرق محددة للتنظيف والتعقيم على النحو التالي:

#### ٤.٥ .التنظيف

- يُرجى إيقاف الطاقة عند تنظيف الجهاز. لا تقم بتوصيل جهاز استنشاق البخار بمصدر طاقة.
- (١) قم بإزالة المكونات من الوحدة الرئيسية: مكونات كوب الدواء (بما في ذلك كوب الدواء والغطاء) وتجميع الرذاذ والقناع وجزء الفم. انقع كل الأجزاء المضمنة في ماء دافئ نظيف (لا يزيد عن ٤٠ درجة مئوية) لمدة ٥ دقائق تقريبًا. لا تنقع الوحدة الرئيسية.
  - (٢) بعد التنظيف، امسح كل المكونات بشاش طبي نظيف ومعقم، وحافظ على جفافها بدرجة كافية.
  - (٣) امسح الغلاف الخارجي للوحدة الرئيسية. إذا كانت توجد بقايا دواء في موصل القطب الكهربائي، يُرجى تنظيفها باستخدام قطعة شاش طبي معقمة مبللة. بعد التنظيف، حافظ على جفاف الوحدة الرئيسية.
  - (٤) قم بتخزين كل الأجزاء في مكان جاف ونظيف لتجنب التلوث. **⚠ ملاحظات:**

- لا يمكن غسل الوحدة الرئيسية بالماء لمنع الماء من دخولها.
- استخدم قطعة شاش نظيفة ومعقمة لمسح الماء الموجود على الوحدة الرئيسية والمكونات والحفاظ على جفافها لضمان الاستخدام الآمن في المرة القادمة.
- يجب عدم غسل الأفتحة بالماء الساخن.

#### ٤.٥ .التعقيم

- من الضروري بعد كل استخدام تعقيم المكونات، بما في ذلك كوب الدواء، والغطاء، وتجميع الرذاذ، والقناع، وجزء الفم، وما إلى ذلك على النحو التالي:
- (١) التعقيم باستخدام بيروكسيد الهيدروجين  
قم بتطهير كل المكونات بوضعها في بيروكسيد الهيدروجين بتركيز ٣٪ لمدة ١٠ دقائق، بما في ذلك كوب الدواء والغطاء وتجميع الرذاذ والقناع وجزء الفم. بعد التعقيم، اشطف كل الأجزاء بماء نظيف، ثم امسحها بشاش طبي نظيف ومعقم أو جففها بالهواء بشكل طبيعي.
  - أ. لا تغمر في المحلول لفترة أطول من ١٠ دقائق.
  - ب. لا تستخدم عوامل مؤكسدة قوية مثل البركلورات أو مواد التعقيم المسببة لتآكل المعادن ومركبات البوليمر.
  - (٢) التعقيم بالإيثانول  
ضع كل المكونات، بما في ذلك كوب الدواء والغطاء وتجميع الرذاذ والقناع وجزء الفم في محلول إيثانول طبي بنسبة ٧٥٪ لمدة ١٠ دقائق. بعد التعقيم، اشطف كل الأجزاء بماء نظيف. امسحها بشاش طبي نظيف ومعقم أو جففها بالهواء بشكل طبيعي.

AR

#### ▲ ملاحظات:

- امسح بقطعة شاش طبي نظيفة ومعقمة أي أثر متبقي من مادة التعقيم للتأكد من الاستخدام الآمن في المرة القادمة. لا تلمس منطقة الشبكة لتجنب التلف.

#### ٤.٥ . التجفيف

- جفف الأجزاء بعناية باستخدام قطعة قماش ناعمة.
- قم برفع جميع الرذاذ برفق من جانب إلى آخر (٥ إلى ١٠ مرات)، بحيث تتم إزالة الماء الموجود داخل الشبكة من الثقوب الصغيرة.
- ضع الأجزاء الفردية على سطح نظيف وجاف وماص واركها تجف تمامًا في الهواء (٤ ساعات على الأقل).
- ملاحظة: يُرجى التأكد من أن الأجزاء جافة تمامًا بعد التنظيف، لتجنب زيادة خطر نمو البكتيريا. قم بتجميع الأجزاء معًا عندما تجف تمامًا وضع الجهاز في حاوية جافة محكمة الغلق. تأكد من أن جميع الرذاذ جاف تمامًا لضمان إعادة تجميع الجهاز بشكل صحيح. إذا لم يعمل جميع الرذاذ بعد إعادة التجميع، فقم برفه مرة أخرى حتى يتمكن الماء من الخروج. ينبغي أن يعمل جهاز استنشاق البخار بعد ذلك بشكل صحيح.

#### ٦ . التخزين والصيانة

##### ٤.٦ . تخزين جهاز استنشاق البخار

- ١) للاطلاع على ظروف التخزين العادية، يُرجى الرجوع إلى "التخزين والصيانة".
  - أ. درجة الحرارة: ٢٠- حتى ٥٥ درجة مئوية
  - ب. الرطوبة النسبية:  $\geq 80\%$ .
  - ت. الضغط الجوي بدون تكاثف: ٧٠ حتى ١٠٦,٠ كيلو باسكال
  - ث. غير ذلك: غاز غير مسبب للتآكل، والتهوية الجيدة، وتجنب ارتفاع درجة الحرارة والرطوبة وأشعة الشمس المباشرة.
- ٢) اعتبارات التخزين
  - أ. يبلغ عمر خدمة الجهاز ٥ سنوات في ظروف التخزين المذكورة أعلاه.
  - ب. ينبغي تنظيف جهاز استنشاق البخار وتعقيمه بعد كل استخدام، وينبغي تخزين كوب الدواء والأجزاء الأخرى المضمنة في صندوق التخزين عندما يجب تمامًا. يُرجى تخزين الجهاز في الظروف الموضحة في الفصل "التخزين والصيانة" وتجنب الاصطدام.

## ٤.٦ . صيانة جهاز استنشاق البخار

- أ. يُرجى استخدام جهاز استنشاق البخار في ظل الظروف العادية.  
لا تستخدم جهاز استنشاق البخار بالقرب من جهاز تدفئة أو لهب مكشوف. لا تستخدم فرن ميكروويف، ومروحة وغيرها لتجفيف جهاز استنشاق البخار والأجزاء المضمنة.
- ب. تجنب تعريض جهاز استنشاق البخار والأجزاء المضمنة للسوائل والغازات المسببة للتآكل.
- ث. لا تقم بلف كابل USB الصغير حول الوحدة.
- ج. في حال مواجهة أي أعطال عند استخدام جهاز استنشاق البخار، ابحث عن حل وفقاً للفصل ٨.
- ح. بعد غسل الأجزاء، قم بتجفيفها في الحال. قم بتخزين الجهاز والمكونات وفقاً للمتطلبات، واحرص على تجنب الاصطدامات.
- خ. قد يتسبب ضوء الشمس المباشر والوبر والغبار في صدأ الشبكة الاهتزازية وأكسدتها وبالتالي تقليل معدل استنشاق البخار.
- د. إذا لم يعمل جهاز استنشاق البخار بشكل صحيح، يُرجى التواصل مع الشركة المصنعة أو الموزع.

## ٤.٧ . موانع الاستعمال والاحتياطات والإشعار والتحذير

### ٤.٧ . موانع الاستعمال

- ١) هذا المنتج غير مناسب لعقاقير البنثاميدين.
- ٢) محظور على مرضى الودمة الرئوية.
- ٣) محظور على نوبات الربو الحاد والاحتشاء الرئوي الحاد.

### ٤.٧ . الاحتياطات

جهاز استنشاق البخار جهاز طبي، وهو مخصص للاستخدام البشري فقط. يُرجى اتباع التعليمات الواردة في الدليل، ووفق توجيه من طبيب، ينبغي استخدام الجهاز مع الرضع والأطفال وذوي الاحتياجات الخاصة تحت إشراف الكبار.

يُرجى استخدام الأجزاء الأصلية فقط. لا يتم تقديم خدمة الضمان للضرر الناجم عن الأجزاء المضمنة غير المحددة بواسطة الشركة المصنعة، أو التالفة لأسباب شخصية خاصة بالمستخدم.
تصنيف عزل المعدات للماء هو IP22، ولا يمكن غسل الوحدة الرئيسية لمنع دخول الماء.
يُرجى الرجوع إلى الفصل ٨ لتحري الأخطاء وإصلاحها والتواصل مع مركز الخدمة للصيانة. لا تحاول إصلاح الجهاز بنفسك.
يُرجى تنظيف الوحدة وتعقيمها بعد الاستخدام كما هو موضح في الفصل ٥.
جهاز استنشاق البخار مخصص لرش الدواء.
حافظ على جفاف كل المكونات قبل تخزين الجهاز.
يُرجى التأكد من أن سلامة كل الأجزاء المضمنة قبل الاستخدام.
الأجزاء المضمنة (القناع وجزء الفم) مخصصة لاستخدام شخص واحد لتجنب انتقال العدوى.
حاول إبقاء السائل متصلاً بشكل كامل بالقرص الشبكي عندما يكون جهاز استنشاق البخار قيد الاستخدام.
لا تعمر الجهاز في الماء أبداً ولا تستخدمه في الحمام. ينبغي ألا يدخل سائل إلى الجهاز مطلقاً.
لا تستخدم الوحدة بالقرب من أوساط الغاز سريع الاشتعال أو بالقرب من الأكسجين ومخاليط التخدير.
لا تستخدم الجهاز في بيئة ذات نشاط إشعاعي وشديدة النشاط الكهرومغناطيسي. التزم بإبقاء الجهاز بعيداً قدر الإمكان عن مثل هذه المواقف الخطرة.
لا تستخدم الجهاز في بيئة ذات درجة حرارة عالية، وإلا فقد يتسبب ذلك في نشوب حريق.
احتفظ بالجهاز والأجزاء بعيداً عن مصادر الاهتزاز القوي.
يُرجى عدم استخدام السائل الذي يحتوي على استرات أو زيت أو جسيمات عالقة، بما في ذلك المستخرجات العشبية.

لا تغسل الوحدة بأكملها بالماء الجاري لتجنب دخول الماء إلى الجهاز ، وخاصة موصل USB.
لا تستخدم أفران الميكروويف لتجفيف الوحدة أو تعقيها، وإلا فقد يتسبب ذلك في نشوب حريق.
يُرجى وضع الجهاز بعيدًا عن الرضع والأطفال والمعاقين.
يُرجى استخدام الشركات المصنعة المؤهلة لشاحن طاقة بطارية الليثيوم (الخرج ٥,٠ فولت/١,٠ أمبير).
لا تلمس مركز شبكة الرذاذ باليد أو غيرها من الأشياء الحادة لأنها قد تسبب تلفًا للجهاز.
تجنب تخزين الجهاز في بيئة رطبة أو متربة.
إذا سقط الجهاز أو تعرض لمستويات عالية من الرطوبة أو تعرض لأي ضرر آخر، يجب عدم استخدامه بعد الآن. إذا كان لديك شك، فتواصل مع خدمات العملاء أو بائع التجزئة.
لا تقم بفك الجهاز أو إصلاحه أو تعديله، وإلا فقد يتسبب ذلك في حدوث صدمة كهربائية أو تسرب أو حريق.
في نهاية عمر الخدمة المتوقع، يُرجى التخلص من هذا الجهاز والأجزاء المضمنة وفقًا للوائح البيئية المحلية، ولا تتخلص منه مع النفايات المنزلية لتجنب التلوث البيئي.

#### ٤.٧ . تحذيرات

• يُرجى الرجوع إلى طبيبك قبل استخدام الجهاز إذا كنت مصابًا بمرض السكري أو أمراض أخرى.
• ينبغي أن ينصح طبيب باستخدام الجهاز وشرائه. يُرجى الرجوع إلى نصيحة طبيبك فيما يتعلق بنوع الدواء والجرعات وطريقة الاستخدام.
• يُرجى التوقف عن استخدام الجهاز إذا كنت تشعر بعدم الارتياح وطلب المساعدة من طبيبك.
• لا يُسمح بالزيوت المتطايرة لأنها قد تسبب ضررًا للوحدة.



• يمكن استخدام الأدوية القابلة للذوبان في الماء فقط والتي تحتوي على الكحول أو الأدوية المخففة بالمحلول الملحي للعلاج باستنشاق البخار، وإلا فقد يحدث تشنج في القصبة الهوائية.
• غير مسموح بالأدوية الزيتية.
• الجهاز غير عملي لنظام التخدير عبر التنفس ونظام التنفس الصناعي.
• راجع نشرة الدواء للاطلاع على أي موانع للاستخدام مع الأنظمة المعتادة للعلاج بالمواد المتطايرة.
• لا تستخدم أي سوائل ذات لزوجة تزيد عن ٥، لأن هذا قد يؤدي إلى تلف الشبكة بشكل لا يمكن إصلاحه.
• استخدم الدواء مع محلول ملحي فقط.
• لا تسكب السائل على الجهاز لتجنب التسرب، وإمكانية حدوث صدمة كهربائية وعطل، وتعطل الاستخدام.

## ٨. نصائح تحري الأخطاء وإصلاحها

البند	الخطأ	السبب المحتمل/الحل
١	جهاز استنشاق البخار لا يعمل عند تشغيله.	تحقق مما إذا كان يوجد عمر كاف في البطارية. تحقق مما إذا كان يوجد ما يكفي من الدواء. تحقق مما إذا كان الزر يعمل بشكل جيد. امسح الدواء المحشور في الشبكة الاهتزازية وأعد تشغيل الجهاز.

<p>تحقق مما إذا كان كوب الدواء ممثلًا بالدواء المناسب، والذي ينبغي أن يكون قابلاً للذوبان في الماء وغير مسبب للتآكل.</p> <p>تحقق مما إذا كان كوب الدواء مملوءًا بالمقدار الصحيح.</p> <p>قم بإمالة الوحدة الرئيسية، بحيث يمكن للدواء الاتصال بالشبكة الاهتزازية.</p> <p>أعد تجميع كوب الدواء بشكل صحيح وأعد تشغيل الجهاز.</p> <p>قم بتنظيف كوب الدواء والشبكة الاهتزازية. إذا كان استخدام الشبكة الاهتزازية لا يزال غير ممكن بعد التنظيف، يُرجى التحقق مما إذا كانت مكسورة أم لا. امسح الدواء المحشور في الشبكة الاهتزازية وأعد تشغيل الجهاز.</p>	<p>انخفاض معدل استنشاق البخار</p>	<p>٢</p>
<p>أعد تجميع كوب الدواء بشكل صحيح وأعد تشغيل الجهاز.</p> <p>قم بإمالة الوحدة الرئيسية، بحيث يمكن للدواء الاتصال بالشبكة الاهتزازية. امسح الدواء المحشور في الشبكة الاهتزازية وأعد تشغيل الجهاز.</p>	<p>بعد تشغيل الجهاز، يتوقف تشغيله على الفور.</p>	<p>٣</p>
<p>قم بفك كوب الدواء. اغسل بالماء الدافئ والهواء الجاف.</p>	<p>الشبكة مسدودة بالدواء.</p>	<p>٤</p>
<p>أعد تجميع كوب الدواء بشكل صحيح. إذا استمرت المشكلة، فتواصل مع الشركة المصنعة أو الموزع للحصول على بديل.</p>	<p>تجميع كوب الدواء يسرب.</p>	<p>٥</p>
<p>إنها ظاهرة طبيعية. نظف كوب الدواء من الدواء المتبقي بعد كل استخدام.</p>	<p>سائل الدواء المتبقي في كوب الدواء.</p>	<p>٦</p>
<p>تأكد من توصيل كابل USB والمهايئ بشكل جيد. تواصل مع الشركة المصنعة أو الموزع إذا استمرت المشكلة.</p>	<p>الجهاز لا يستطيع الشحن.</p>	<p>٧</p>

## ٩. التخلص من المنتج

### التخلص من البطارية

يجب التخلص من البطاريات الفارغة القابلة لإعادة الشحن من خلال صناديق تجميع مخصصة أو نقاط إعادة التدوير أو تجار التجزئة للإلكترونيات. أنت ملزم قانوناً بالتخلص من البطاريات وفقاً للوائح البيئية المحلية.

### التخلص من الجهاز عموماً

لأسباب تتعلق بالبيئة، لا تتخلص من الجهاز في النفايات المنزلية في نهاية عمره الافتراضي. تخلص من الجهاز في نقطة تجميع أو إعادة تدوير محلية مناسبة في بلدك وفقاً لتوجيه المفوضية الأوروبية بشأن WEEE (نفايات المعدات الكهربائية والإلكترونية). إذا كانت لديك أي أسئلة، يُرجى التواصل مع السلطات المحلية المسؤولة عن التخلص من النفايات.

## ١٠. خدمة ما بعد البيع

يُرجى التواصل مع قسم خدمة ما بعد البيع لدينا للحصول على خدمة الضمان.  
يُرجى التواصل مع قسم خدمة ما بعد البيع لدى الموزع للحصول على الخدمة بموجب الضمان.

## ١.١ وصف الرمز والتوافق الكهرومغناطيسي

### ١.١.٤. العلامات والرموز

 فئة عزل الماء	 الابتعاد عن أشعة الشمس	 مفتاح التشغيل/الإيقاف	 واجهة الشحن	 يُوصى بالتخلص من المعدات الكهربائية والإلكترونية بشكل منفصل	 راجع كتيب/نيل الإرشادات المسمى NOTE ON ME EQUIPMENT (ملاحظة على الجهاز)	
 إرشادات إعادة التدوير لعناصر العبوة	 الممثل المفوض في المجموعة الأوروبية	 الملاحظة والتحذير يشيران إلى الملف المرق	 الجزء الملامس لجسم المرضى من الجهاز من نوع BF	 علامة إعادة التدوير X: رقم المادة Y: اختصار EC/129/97 راجع للمزيد من المعلومات.	 تعريف CE + رقم الهيكل في الإخطار	
 الحفظ جافاً	 هش	 تاريخ الإنتاج	 رمز الدفعة	 الشركة المصنعة	 جهاز طبي	 الاحتياطات

### ١.١.٤. بيانات إعلان الملاءمة الكهرومغناطيسية (EMC)

mini Air 360+ جهاز استنشاق البخار الشبكي المتنقل يلبي متطلبات التوافق الكهرومغناطيسي في IEC60601-1-2.
يحتاج المستخدم إلى تركيب الجهاز واستخدامه وفقاً لمعلومات التوافق الكهرومغناطيسية المرفقة به.
جهاز الاتصالات اللاسلكية المحمول والتنقل وبعض الأجهزة المنزلية، مثل الهاتف المحمول، والهاتف البيئي، وفرن الميكروويف، ومنفاخ التحفيف، قد تؤثر على أداء جهاز استنشاق البخار، ولذلك ينبغي أن يبقى جهاز استنشاق البخار على مسافة عند استخدامه.
الإرشاد وإعلان الشركة المصنعة مذكوران في الملحق.

AR

١) معلومات EMC.

مع تزايد عدد الأجهزة الإلكترونية مثل أجهزة الكمبيوتر الشخصي والهواتف الجواله (المحمولة)، فقد تتعرض الأجهزة الطبية قيد الاستعمال إلى تداخل كهرومغناطيسي من الأجهزة الأخرى. قد يؤدي التداخل الكهرومغناطيسي إلى اختلال تشغيل الجهاز الطبي والتسبب في مواقف محتملة غير آمنة.

كما لا ينبغي على الأجهزة الطبية أن تتداخل مع الأجهزة الأخرى.

لكي يتم تنظيم متطلبات التوافق الكهرومغناطيسي (EMC) بهدف منع المواقف غير الآمنة للمنتجات، فقد تم تطبيق معيار IEC60601-1-2. يُعرف هذا المعيار مستويات المناعة من التداخلات الكهرومغناطيسية فضلاً عن أقصى حد لمستويات الانبعاثات الكهرومغناطيسية للأجهزة الطبية.

الأجهزة الطبية المصنعة من جانب شركة FEELLIFE HEALTH INC. تتوافق مع معيار IEC60601-1-2 القياسي هذا لكل من الحصانة والانبعاثات.

وعلى الرغم من ذلك، فلا بد من مراعاة بعض الاحتياطات الخاصة:

١. لاحظ أن خصائص الانبعاثات لهذه المعدات تجعلها مناسبة للاستخدام في بيئة سكنية (والتي تتطلب عادة فئة 11 CISPR المزدوجة).

٢. تحذير: قد يؤدي استخدام أجزاء وكابلات مضمنة بخلاف تلك التي تحددها شركة FEELLIFE، باستثناء الكابلات التي تباعها الشركة كقطع غيار للمكونات الداخلية، إلى زيادة الانبعاثات أو انخفاض مناعة الجهاز.

٣. تحذير: ينبغي عدم استخدام الأجهزة الطبية بجوار معدات أخرى أو مكندسة معها. في حال الحاجة إلى الاستخدام المتجاور أو المكندس، ينبغي مراقبة الجهاز الطبي للتحقق من التشغيل العادي في التكوين الذي سيتم استخدامه فيه.

٤. ينبغي استخدام معدات الاتصالات اللاسلكية المحمولة (بما في ذلك الأجهزة الطرفية مثل كبلات الهوائي والهوائيات الخارجية) على مسافة لا تزيد عن ٣٠ سم (١٢ بوصة) لأي جزء من [معدات البيانات أو نظام البيانات]، بما في ذلك الكابلات المحددة بواسطة الشركة المصنعة. خلاف ذلك، يمكن أن يحدث تدهور في أداء هذه المعدات.

٥. لا تستخدم الهوائيات المحمولة (الخلوية) والأجهزة الأخرى (مثل التصوير بالرنين المغناطيسي، والإنفاذ الحراري، والكي الكهربائي، والتعرف على التردد اللاسلكي وأنظمة الأمن الكهرومغناطيسي) التي تولد مجالات كهربائية أو كهرومغناطيسية قوية، بالقرب من الجهاز الطبي. قد يؤدي ذلك إلى اختلال تشغيل الوحدة وخلق موقف محتمل غير آمن. التوصية هي الحفاظ على مسافة لا تقل عن ٧ أمتار. تحقق من تشغيل الجهاز بطريقة صحيحة إذا كانت المسافة أقصر.

الكابلات	الطول (م)	ما إذا كان يُحظر	ملاحظة
كابل USB	٠,٧٥	لا	

التوجيه وإعلان الشركة المصنعة - الانبعاثات الكهرومغناطيسية			
هذا الجهاز مخصص للاستخدام في البيئة الكهرومغناطيسية المحددة أدناه. ينبغي على العميل أو مستخدم الجهاز التأكد من استخدامه في مثل هذه البيئة.			
الانبعاث الكهرومغناطيسي IEC60601-1-2			
نص الانبعاثات	التوافق	البيئة الكهرومغناطيسية - التوجيه	
انبعاثات الترددات اللاسلكية CISPR 11	المجموعة ١	يستخدم هذا الجهاز طاقة التردد اللاسلكي فقط في تشغيله الداخلي. لذلك، فإن انبعاثات الترددات اللاسلكية منخفضة للغاية ومن غير المحتمل أن تسبب أي تداخل في المعدات الإلكترونية القريبة.	
تردد الطاقة (٦٠/٥٠ هرتز) المجال المغناطيسي IEC 61000-4-8	٣٠ أمبير/م	٣٠ أمبير/م	ينبغي أن تكون المجالات المغناطيسية لتردد الطاقة على المستوى المميز لبيئة تجارية أو مستشفى.

AR

<p>ينبغي عدم استخدام معدات الاتصالات اللاسلكية المحمولة والمتنقلة بالقرب من أي جزء من هذا الجهاز، بما في ذلك الكابلات، من مسافة الفصل الموصى بها المحسوبة من المعادلة المطبقة على تردد جهاز الإرسال.</p> <p>مسافة الفصل الموصى بها</p> $\sqrt{P} \cdot 1,2 = d$ <p>٨٠ ميغاهرتز إلى ٨٠٠ ميغاهرتز</p> $\sqrt{P} \cdot 1,2 = d$ <p>٨٠٠ ميغاهرتز إلى ٢,٥ جيجاهرتز</p> <p>حيث يشير الأحرف P إلى أقصى تصنيف لطاقة الخرج من جهاز الإرسال بالواط وفقا للشركة المصنعة لجهاز الإرسال، أما الأحرف d فتشير إلى مسافة الفصل الموصى بها بالمتري (م).</p> <p>شدة المجال من أجهزة إرسال الترددات اللاسلكية الثابتة، على النحو الذي يحدده مسح للموقع الكهرومغناطيسي (الملاحظة ٥١) ينبغي أن يكون أقل من مستوى الامتثال في كل نطاق تردد (الملاحظة ٥٢). قد يحدث تداخل بالقرب من المعدات المميزة بالرمز التالي:</p> <p></p>	<p>مربع متوسط جذر الجهد ٣</p> <p>٣ فولت/م</p>	<p>مربع متوسط جذر الجهد ٣</p> <p>١٥٠ كيلوهرتز إلى ٨٠ ميغاهرتز</p> <p>مربع متوسط جذر الجهد ٦ في ISM ونطاقات اللاسلكي المبتدئة</p> <p>١٠ فولت/م</p> <p>٨٠ ميغاهرتز إلى ٢,٧ جيجاهرتز</p> <p>٣٨٥ ميغاهرتز-٥٧٨٥ ميغاهرتز</p> <p>مواصفات الاختبار لمناعة منفذ الحاوية</p> <p>إلى معدات الاتصالات اللاسلكية بالترددات اللاسلكية</p>	<p>التردد اللاسلكي الموصل</p> <p>IEC 61000-4-6</p> <p>التردد اللاسلكي الإشعاعي</p> <p>IEC 61000-4-3</p>
--	---	--	---

⚠ الملاحظة ٥١: عند ٨٠ ميغاهرتز و ٨٠٠ ميغاهرتز، يتم تطبيق نطاق التردد الأعلى.

⚠ الملاحظة ٥٢: قد لا تسري هذه الإرشادات على كل المواقع. يتأثر الانتشار الكهرومغناطيسي بالامتصاص والانعكاس من الهياكل

والأشياء والأشخاص.

١. لا يمكن نظرياً التنبؤ بدقة بقوة المجال من أجهزة الإرسال الثابتة، مثل المحطات القاعدية للهواتف اللاسلكية (الخلوية/اللاسلكية) وأجهزة الراديو الأرضية المتنقلة، وراديو الهواة، والبث الإذاعي AM و FM والبث التلفزيوني. لتقييم البيئة الكهرومغناطيسية بسبب أجهزة إرسال الترددات اللاسلكية الثابتة، ينبغي النظر في إجراء مسح للموقع الكهرومغناطيسي. إذا تجاوزت شدة المجال المقاسة في الموقع الذي يُستخدم فيه الجهاز مستوى امثال التردد اللاسلكي المطبق أعلاه، يجب مراقبة الجهاز للتحقق من التشغيل العادي. إذا لوحظ أداء غير طبيعي، فقد توجد حاجة إلى تدابير إضافية، مثل إعادة توجيه هذا الجهاز أو نقله.

٢. على مدى التردد من ١٥٠ كيلوهرتز إلى ٨٠ ميغاهرتز، ينبغي أن تكون شدة المجال أقل من ٣ فولت/م.

مسافات الفصل الموصى بها بين معدات الاتصالات اللاسلكية المحمولة والمتنقلة وبين الجهاز			
الجهاز مخصص للاستخدام في بيئة كهرومغناطيسية يتم فيها التحكم في اضطرابات الترددات اللاسلكية الشاغرة. يمكن للتعامل أو مستخدم الجهاز المساعدة في منع التداخل الكهرومغناطيسي من خلال الحفاظ على مسافة دنيا بين معدات الاتصالات اللاسلكية المحمولة والمتنقلة (أجهزة الإرسال) والجهاز على النحو الموصى به أدناه، وفقاً لطاقة الخرج القصوى لمعدات الاتصالات.			
أقصى معدل لإنتاج الطاقة من أجهزة الإرسال (واط)	مسافة الفصل وفقاً لتردد الإرسال		
	١٥٠ كيلوهرتز إلى ٨٠ ميغاهرتز $\sqrt{P} \cdot 1,2 = d$	٨٠ ميغاهرتز إلى ٨٠٠ ميغاهرتز $\sqrt{P} \cdot 1,2 = d$	٨٠٠ ميغاهرتز إلى ٢,٥ جيجاهرتز $\sqrt{P} \cdot 2,2 = d$
٠,٠١	٠,١٢	٠,١٢	٠,٢٣
٠,١	٠,٣٨	٠,٣٨	٠,٧٣
١	١,٢	١,٢	٢,٣
١٠	٣,٨	٣,٨	٧,٣
١٠٠	١٢	١٢	٢٣

AR



بالنسبة إلى أجهزة الإرسال المصنفة عند طاقة خرج قصوى غير مذكورة أعلاه، يمكن تقدير مسافة الفصل الموصى بها بالأمتار (م) باستخدام المعادلة المطبقة على تردد جهاز الإرسال، حيث ص هو الحد الأقصى لتصنيف طاقة الخرج لجهاز الإرسال بالواط وفقاً للشركة المصنعة لجهاز الإرسال.

#### ⚠ الاحتياطات

- 1) لكي يتم تنظيم متطلبات التوافق الكهرومغناطيسي بهدف منع المواقف غير الآمنة للمنتجات، فقد تم تطبيق معيار EN60601-1-2-2 معيار mini Air 360+ يتوافق مع المعيار EN60601-1-2 لكل من الحصانة والانبعاثات.
- 2) قد تؤثر معدات الاتصالات اللاسلكية المحمولة والمنتقلة على أداء جهاز استنشاق البخار، فتجنب التداخل الكهرومغناطيسي القوي عند الاستخدام، كما يحدث عند الاقتراب من الهواتف المحمولة وأفران الميكرويف وما إلى ذلك.

#### ⚠ تحذير

- 1) ينبغي عدم استخدام المعدات أو الأنظمة أو تكديسها مع معدات أخرى، إذا كان يجب أن تكون قريبة أو مكنسة عند الاستخدام، ينبغي الملاحظة للتحقق عند استخدامه من التكوين من حيث التشغيل العادي.
- 2) توقع عند بيع الشركة المصنعة للوحدة كقطع غيار للمكونات الداخلية حيث إن الكابلات قد تسبب زيادة في انبعاث جهاز استنشاق البخار هذا أو انخفاض في المناعة.

الختم

بطاقة الضمان

قسمة الموزع

نوع المنتج: \_\_\_\_\_ الرقم المسمّل: \_\_\_\_\_

اسم العميل: \_\_\_\_\_ تاريخ الشراء: \_\_\_\_\_

رقم الاتصال: \_\_\_\_\_

رقم الاتصال: \_\_\_\_\_

شركة المبيعات: \_\_\_\_\_ رقم الاتصال: \_\_\_\_\_

شركة المبيعات عنوان: \_\_\_\_\_

البريد الإلكتروني: info@feellife.com

بمحافظة القاهرة في مدينة القاهرة  
البريد الإلكتروني: info@feellife.com

الختم

بطاقة الضمان

قسمة العميل

نوع المنتج: \_\_\_\_\_ الرقم المسمّل: \_\_\_\_\_

اسم العميل: \_\_\_\_\_ تاريخ الشراء: \_\_\_\_\_

رقم الاتصال: \_\_\_\_\_

رقم الاتصال: \_\_\_\_\_

شركة المبيعات: \_\_\_\_\_ رقم الاتصال: \_\_\_\_\_

شركة المبيعات عنوان: \_\_\_\_\_

البريد الإلكتروني: info@feellife.com

بمحافظة القاهرة في مدينة القاهرة  
البريد الإلكتروني: info@feellife.com

• فترة خدمة الصيانة المجانية للجهاز هي سنتان، كروب الدواء لديه ضمان لمدة 6 أشهر.

• خلال فترة الضمان، سنقرر ما إذا كان سيتم إصلاح الأجزاء التالفة أو استبدالها وفقًا للحالة المحددة.

• خلال فترة الضمان، سنقرر ما إذا كان سيتم إصلاح الأجزاء والملحقات التالفة أو استبدالها وفقًا للحالة المحددة.

• بمجرد انتهاء فترة الضمان، يجب تكبير الرسوم ذات الصلة وفقًا للحالة المحددة.

• لا يغطي الضمان الأجزاء المضمنة مثل القناع وجزء الفم لأنها عناصر قابلة للاستهلاك. لمزيد من التفاصيل،

يرجى الرجوع إلى دليل.

• لا يغطي الضمان الحالات التالية:

- الأضرار الناجمة عن التعطيل غير السليم للمنتج غير المتوقع مع لتأجيل.

- الأضرار الناجمة عن حادث.

- التلف الناجم عن التفكير غير المصرح به WPs أو تغيير المنتج من جانب المستخدم.

- عدم وجود فاقرة أو بطاقة ضمان أو رقم تلسلبي للمنتج ممزق/غير واضح.

تتبع: يرجى التواصل مع الموزع المحلي أو شركتنا مع تقديم "قسمة العميل" لبطاقة الضمان عندما يتطلب الجهاز الصيانة. يرجى الاحتفاظ بتغليف المنتج لإعادة الجهاز في أثناء الصيانة.



• فترة خدمة الصيانة المجانية للجهاز هي سنتان، كروب الدواء لديه ضمان لمدة 6 أشهر.

• خلال فترة الضمان، سنقرر ما إذا كان سيتم إصلاح الأجزاء التالفة أو استبدالها وفقًا للحالة المحددة.

• خلال فترة الضمان، سنقرر ما إذا كان سيتم إصلاح الأجزاء والملحقات التالفة أو استبدالها وفقًا للحالة المحددة.

• بمجرد انتهاء فترة الضمان، يجب تكبير الرسوم ذات الصلة وفقًا للحالة المحددة.

• لا يغطي الضمان الأجزاء المضمنة مثل القناع وجزء الفم لأنها عناصر قابلة للاستهلاك. لمزيد من التفاصيل،

يرجى الرجوع إلى دليل.

• لا يغطي الضمان الحالات التالية:

- الأضرار الناجمة عن التعطيل غير السليم للمنتج غير المتوقع مع لتأجيل.

- الأضرار الناجمة عن حادث.


- التلف الناجم عن التفكير غير المصرح به WPs أو تغيير المنتج من جانب المستخدم.

- عدم وجود فاقرة أو بطاقة ضمان أو رقم تلسلبي للمنتج ممزق/غير واضح.

تتبع: يرجى التواصل مع الموزع المحلي أو شركتنا مع تقديم "قسمة العميل" لبطاقة الضمان عندما يتطلب الجهاز الصيانة. يرجى الاحتفاظ بتغليف المنتج لإعادة الجهاز في أثناء الصيانة.

AR

إذا كان مدرجًا		الكمية	البند
لا	نعم		
	<input checked="" type="checkbox"/>	١	الوحدة
	<input checked="" type="checkbox"/>	١	وعاء الدواء
	<input checked="" type="checkbox"/>	١	أقنعة البالغين
	<input checked="" type="checkbox"/>	١	قناع الأطفال
	<input checked="" type="checkbox"/>	١	جزء الفم
	<input checked="" type="checkbox"/>	١	دليل المستخدم
	<input checked="" type="checkbox"/>	١	بطاقة الضمان
	<input checked="" type="checkbox"/>	١	حقيبة مرنة
	<input checked="" type="checkbox"/>	١	كابلات USB الصغير

<p>.FEELLIFE HEALTH INC Room 1903, Building A, No.9 Furong Road, Tantou Community, Songgang Subdistrict, Bao'an District, Shenzhen 518104 Guangdong, الصين <a href="http://www.feellife.com">http://www.feellife.com</a></p>	<p>الشركة المصنعة</p> 
<p>.Lotus NL B.V Koningin Julianaplein 10, 1e Verd, 2695 AA The Hague, هولندا</p>	<p>جهة التمثيل بالاتحاد الأوروبي</p> <div style="border: 1px solid black; padding: 2px; display: inline-block;"> <span style="border-right: 1px solid black; padding: 0 5px;">EC</span> <span style="padding: 0 5px;">REP</span> </div>
<p>OMRON HEALTHCARE EUROPE B.V. Wegalaan 73, 2132 JD Hoofddorp, هولندا <a href="http://www.omron-healthcare.com">www.omron-healthcare.com</a></p>	<p>الشركة الموزعة</p>
	<p>المستورد في الاتحاد الأوروبي</p>
<p>.FEELLIFE HEALTH INC Room 1903, Building A, No.9 Furong Road, Tantou Community, Songgang Subdistrict, Bao'an District, Shenzhen 518104 Guangdong, الصين <a href="http://www.feellife.com">http://www.feellife.com</a></p>	<p>منشأة التصنيع</p>
<p>KINGSMEAD SERVICE LIMITED Mezzanine Floor 19-21 Crawford Street 19 London, W1H 1PJ, UK</p>	<p>الشخص المسؤول في المملكة المتحدة</p>
<p>OMRON HEALTHCARE UK LTD. Opal Drive, Fox Milne, Milton Keynes, MK150DG, UK <a href="http://www.omron-healthcare.com/distibutors">www.omron-healthcare.com/distibutors</a></p>	<p>المستورد في المملكة المتحدة</p>

صنع في الصين