

## Kompressor-nebulisaator C102 Total (NE-C102-E) X102 Total (NE-C102-EO)



## Kasutusjuhend

All for Healthcare

IM-NE-C102-E-ET-02-11/2022  
Väljaandmise kuupäev: 2022-11-16

### Kavandatud kasutus

#### Meditsiiniline otstarve

See seade on mõeldud kasutamiseks ravimi inhaleerimisel hingamisteede haiguste korral. On nina niisutussüsteem ninaõõne ja neelu loputamiseks. Kompressor on ette nähtud korduskasutamiseks, ninapesur, pihustikomplekt ja selle lisatarvikud ühel patsiendil kasutamiseks.

#### Ettenähtud kasutaja

- Vastava sertifikaadiga tervishoiuspetsialistid, näiteks arstid, õed ja terapeutid.
- Hooldaja või patsient, kes on saanud kvalifitseeritud tervishoiuspetsialistidelt suuniseid koduseks raviks.
- Peale selle peab kasutaja olema suuteline mõistma seadme C102 Total / X102 Total üldist talitlust ja selle kasutusjuhendi sisu.

#### Ettenähtud patsiendid

Igas vanuses inimesed, kes kannatavad hingamisteede haiguste käes ja vajavad ravimite sissehingamist või ninaõõne ja neelu loputamist.

#### Keskkond

Toode on mõeldud kasutamiseks kodustes tingimustes.

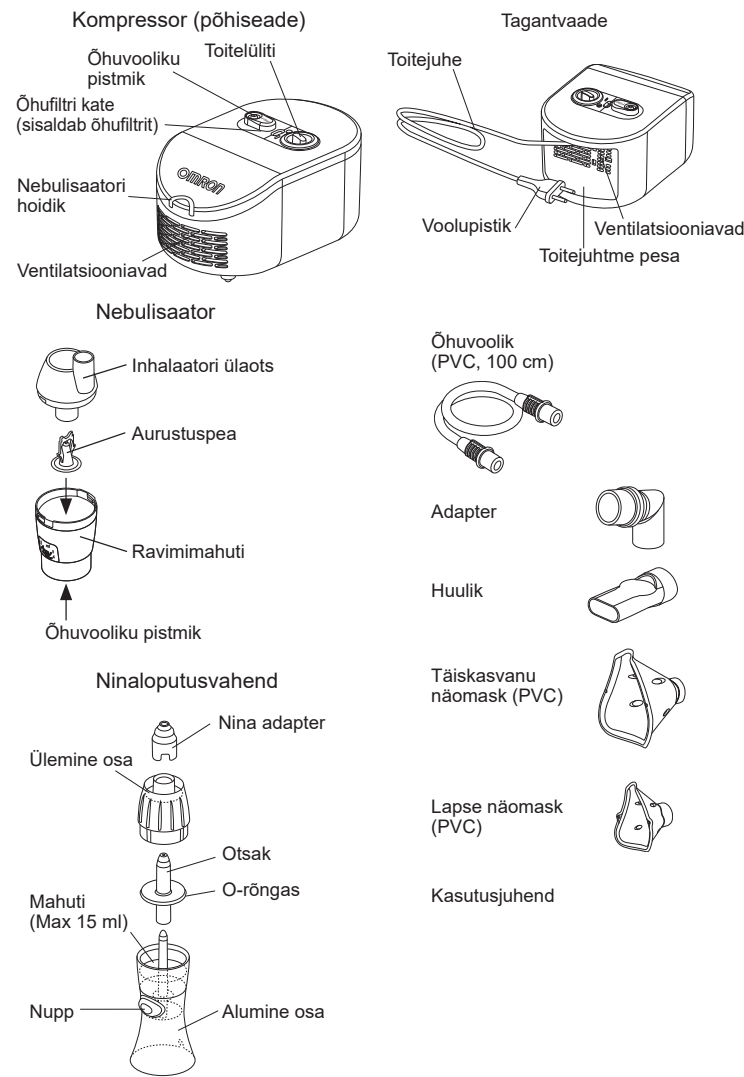
#### Seadme kasutuskestus

Seadme kasutuskestused on järgnevad eeldusel, et toodet kasutatakse selleks, et nebuliseerida 3 korda päevas 10 minuti vältel toatemperatuuril (23 °C).

Kompressor (põhiseade)	5 aastat
Õhuvoolik	1 aasta
Nebulisaator	1 aasta
Huulik	1 aasta
Lapse näomask	1 aasta
Täiskasvanu näomask	1 aasta
Adapter	1 aasta
Ninaloputusvahend	1 aasta
Õhufilter	70 kasutuskorda

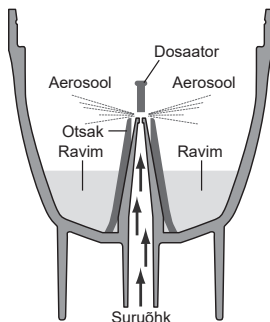
Seadme kasutuskestus võib kasutuskeskkonnast olenevalt erineda. Seadme sagedane kasutamine võib selle kasutuskestust lühendada.

### Tundke oma nebulisaatorit



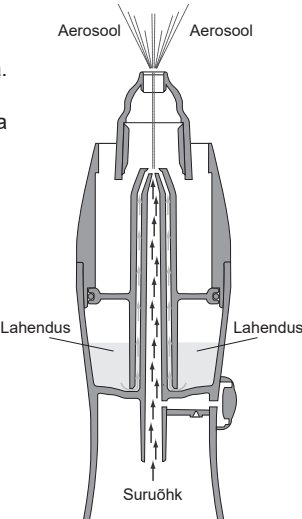
### Kuidas nebulisaator töötab

Läbi ravimikanali üles pumbatav ravim segatakse kompressori pumba genereeritud suruõhuga. Ravimiga segatud suruõhk muudetakse väikesteks osakesteks ja pihustatakse, kui need puutuvad kokku aurusti peal asuva plaadiga.



### Kuidas ninaloputusvahend töötab

Läbi kanali üles pumbatav lahus segatakse kompressori pumba genereeritud suruõhuga. Lahusega segunenud suruõhk muudetakse väikesteks osadeks, mis sobivad ninaõõne ja neelu loputamiseks.



### Olulised ohutusjuhised (lugege enne kasutamist)

#### ⚠ Hoiatus!

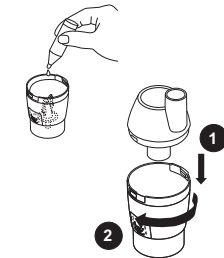
- Kasutage seadet nebulisaatorina ainult ravieesmärgil. Mis tahes muu kasutusviis on väärt ja võib olla ohtlik. Tootja ei vastuta väärkasutamise eest.
- Ärge kasutage anesteesia- või hingamisaparaadi osana.
- Pärast kasutamist ja enne puhastamist ühendage voolupistik lahti.
- Ärge katke kasutamise ajal ventilatsioonivahend kinni. Selle juhise eiramisel võib kompressor kuumeneda ja selle puudutamisel esineb põletusohu.
- Kompressor ja toitepistik ei ole veekindlad. Ärge laske veel ega muudel vedelikel nende peale sattuda. Kui nii peaks juhtuma, eemaldage seade kohe vooluvõrgust ja kuivatage vedelik ära.
- Ärge püüdke seadet parandada. Vt jaotist Veootsing.
- Hoidke seadet imikutele ja lastele kättesaamatus kohas. Seade sisaldab väikesi osi, mida on võimalik alla neelata.
- Tagage pidev järelevalve, kui seda seadet kasutavad lapsed või piiratud võimetega inimesed või kui seda kasutatakse neil või nende lähedal.
- Järgige arstilt või hingamisteede spetsialistilt saadud suuniseid ravimi tüübi, annuse ja raviskeemi kohta.
- Seda toodet ei tohi kasutada patsientidel, kes ei ole teadvusel või ei hinga spontaanselt.
- Ühendage õhuvoolik pärast ravikorda nebulisaatori ja kompressori küljest lahti.
- Toitejuhe ja õhuvoolik võivad oma pikkuse tõttu kujutada lämbumisohu.
- Kasutage kompressorit kohas, kus voolupistik on ravi ajal hõlpsasti ligipääsetav.
- Kui teil tekib kasutamise ajal allergiline reaktsioon või on muid probleeme, lõpetage kohe seadme kasutamine ja pidage nõu arsti või hingamisteede spetsialistiga.
- Veenduge, et seadme kasutamise ajal ei ole 30 cm raadiuses mobiiltelefone ega muid elektromagnetvälja tekitavaid elektriseadmeid. Need võivad põhjustada seadme toimivuse halvenemist.
- Ärge kasutage ninaloputusvahendit muudel eesmärkidel kui selle sihtotstarbel – nina niisutamise seadmena.
- Ninapesur, pihustikomplekt ja selle lisatarvikud on mõeldud kasutamiseks ühel patsiendil. Ärge kasutage mitmel patsiendil; kasutage iga patsiendi puhul uusi lisatarvikuid.
- Puhastage osi pärast iga kasutust ja tavakasutuse ajal desinfitseerige neid kord nädalas.

### Kuidas kasutada

- Veenduge, et toitelüliti oleks asendis Väljas (O) ning et toitepistik on toitevõrgust lahti ühendatud.



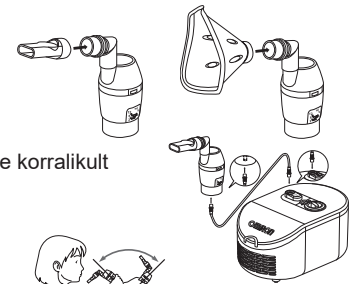
- Eemaldage inhalaatori ülaosa ravimimahuti küljest.
  - Pöörake inhalaatori ülaosa vastupäeva.
  - Tõstke inhalaatori ülaosa ravimimahutilt.



- Kontrollige, kas aurustuspea on ravimimahutis.

- Lisage õige kogus väljakirjutatud ravimit ravimimahutisse.

- Pange inhalaatori ülaosa tagasi ravimimahutile.
  - Asetage inhalaatori ülaosa ravimimahutile.
  - Pöörake inhalaatori ülaosa päripäeva.



- Kinnitage adapter ja näomask või huulik kindlalt nebulisaatori külge.

- Ühendage õhuvoolik. Pöörake õhuvooliku pistikut veidi ja lükake see korralt õhuvooliku pistmikusse.

- Hoidke nebulisaatorit nii, nagu on paremal näidatud. Järgige arstilt või hingamisteede spetsialistilt saadud suuniseid.



#### ⚠ Ettevaatus!

Ärge kallutage nebulisaatorit üheski suunas üle 30 kraadi. Ravim võib voolata suhu või on nebuliseerimine ebaefektiivne.

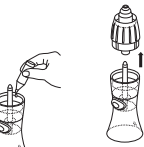
- Ühendage voolupistik vooluvõrku.
 **Märkus:** Ärge pange seadet kohta, kus selle toitejuhtme lahtiühendamine on raskendatud.

- Keerake toitelüliti sisselülitatud (I) asendisse. Kompressori käivitumisel algab nebuliseerimine ja tekitatakse aerosooli. Hingake ravimit ettevaatlikult sisse. Hingake läbi nebulisaatorikomplekti välja.

- Kui manustamine on lõpetatud, lülitage toide välja ja eemaldage kompressor vooluvõrgust. Kerige toitejuhe üles ja hoidke seda seadme taga olevas pesas.

### Ninaloputusvahendi ettevalmistamine

- Ninaloputusvahendisse lahuse lisamiseks tõstke ülemine osa mahutist välja, nagu on joonisel kujutatud. Eemaldage ülemine osa.



- Valage lahus mahutisse (max 15 ml).

- Sulgege ninaloputusvahend, pannes ülemise osa tagasi.



- Ühendage üks õhuvooliku ots ninaloputusvahendiga ja teine kompressoriga. Ravi alustamiseks lülitage kompressor sisse.

### Ninaloputusvahendi kasutamine

Kasutage ninaloputusvahendit, vajutades nupule ja vabastades nupu enne väljahingamist või selle ajal. Hoidke protseduuri ajal ninasõõret, millele ninaloputusvahend ei ole kinnitatud, ühe sõrmega kinni.



Lastel või piiratud võimega patsientidel kasutage vaheldumisi mõlemal ninasõõrmel, vahetades iga 10–20 sekundi järel. Hoidke taskurätt käepärast, et kuivatada ninasõõrmeid, kui lima voolab üle ninaloputusvahendi ülemises osas oleva eraldi.



Kui aur hakkab ninaloputusvahendist kaduma, on ravi läbi. Eemaldage pärast kasutamist mahutisse ja ülemise ossa jäänud lahus, võtke ninaloputusvahend lahti jaotises "Tundke oma nebulisaatorit" näidatud 4 osaks ja puhastage osad alltoodud juhiste kohaselt.

**Märkus: ÄRGE KUNAGI HINGAKE SISSE HORIZONTAALSSES ASENDIS OLLES. ÄRGE KUNAGI KALLUTAGE NINALOPUTUSVAHENDIT ÜLE 60°.**

### Puhastamine ja desinfitseerimine

Enne nebulisaatori osade puhastamist ja desinfitseerimist peske hoolikalt käed. Ravimijääkide eemaldamiseks puhastage osi pärast iga kasutust. Nii väldite ebaefektiivset nebuliseerimist ja vähendate infektsiooniohtu.

#### • Nebulisaatori, ninaloputusvahendi, näomaskide\*, huuliku ja adapteri puhastamine

Võtke nebulisaator ja ninaloputusvahend täielikult osadeks. Peske neid neutraalse puhastusvahendiga sooja vees. Loputage neid põhjalikult puhta sooja kraaniveega, raputage õrnalt ära üleliigne vesi ja laske puhtas kohas õhu käes kuivada.

#### • Kompressori ja õhuvooliku puhastamine

Kõigepealt vaadake, kas toitepistik on seinapistikupesast eemaldatud. Pühkige puhtaks vees või õrnatoimelises neutraalses puhastusvahendis niisutatud pehme lapiga.

#### • Nebulisaatori, ninaloputusvahendi, näomaskide\*, huuliku ja adapteri desinfitseerimine

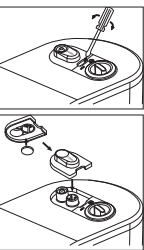
Desinfitseerige alati osi enne toote esmakordset kasutamist ja pärast seda, kui toodet pole pikemat aega kasutatud. Desinfitseerige osi üks kord nädalas. Osad peaksid vastu pidama umbes 50 desinfitseerimiskorrale. Nebulisaatorit, ninaloputusvahendit, näomaski\*, huulikut ja adapterit saab desinfitseerida keemiliste desinfitseerimisvahenditega nagu etanool, naatriumhüpoklorit (Milton), kvaternaarne ammoonium (Osvan), kloorheksidiin (Hibitane) ja amfooteersed pindaktiivsed ained (Tego), järgides toote juhiseid ja loputades puhta sooja veega. Jätke õhu kätte kuivama.

**Märkus:** Ärge kunagi kasutage puhastamisel benseeni, vedeldit ega tuleohtlikke kemikaale. \*Mittelateksist elastisidemeid ei tohi desinfitseerida. Eemaldage need näomaskide desinfitseerimise ajaks.

#### • Keetmine Pihustikomplekti, ninapesurit, huulikut ja adapterit saab samuti desinfitseerida, kui neid keeta vähemalt 5 minutit suures koguses vees. Pärast keetmist võtke osad ettevaatlikult välja, raputage liigne vesi maha ja laske neil puhtas keskkonnas õhu käes kuivada. Märkus: Ärge keetke näomaski ega õhuvoolikut.

#### Õhufiltri asendamine

Kui õhufiltri värv on muutunud või on seda kasutatud üle 70 korra, asendage see uuega. Filtrite ostmiseks vt lõiku "Muud valikulised/asendatavad tarvikud". Eemaldage õhufiltri kate, kasutades lapikut kruvikeerajat, nagu on näidatud joonisel; eemaldage filter ja paigaldage uus. Asetage õhufiltri kate tagasi omaale kohale.



**Märkus:** Ärge peske ega puhastage õhufiltrit. Kui õhufilter saab märjaks, asendage see. Niisked õhufiltrid võivad põhjustada ummistusi.

