

**Kompresorski inhalator
C28P
(NE-C105-E)
Upute za uporabu**

IM-NE-C105-E-HR-02-11/2022
Datum objavljivanja: 2022-11-16

Sadržaj

Namjena	3
Kako radi inhalacijski komplet	4
Inhalacijski komplet koji uključuje Advanced Valve Technology (AVT)	5
Upoznajte svoj uređaj.....	6
Važne sigurnosne upute.....	7
Kako koristiti.....	8
Čišćenje i dezinfekcija	12
Promjena filtra za zrak	13
Tehnički podaci.....	14
Rješavanje problema	17
Jamstvo	18
Dodatni medicinski pribor	19
Drugi dodatni/zamjenski dijelovi.....	19

Hvala vam na kupovini inhalatora OMRON C28P.

Ovaj proizvod napravljen je u suradnji s respiratornim terapeutima za uspješno liječenje astme, KOPB-a (kronične opstruktivne plućne bolesti), kroničnog bronhitisa, alergija i drugih respiratornih oboljenja. Ovo je medicinski uređaj. Uređajem rukujte samo po uputama svojeg liječnika i/ili respiratornog terapeuta.

Medicinska namjena:

Ovaj je proizvod namijenjen koristiti za inhalaciju lijeka kod respiratornih bolesti. Kompresor je namijenjen za ponovnu upotrebu na više pacijenata, a inhalacijski komplet i njegovi dodatci za ponovnu upotrebu na jednom pacijentu.

Korisnik kojem je namijenjen:

- Pravno ovlašteni medicinski stručnjaci, kao što su liječnici, medicinske sestre i terapeuti ili osoblje za zdravstvenu njegu te pacijenti pod vodstvom kvalificiranih medicinskih stručnjaka.
- Korisnik bi također trebao moći razumjeti opći način rada inhalatora C28P i sadržaj ovih uputa za uporabu.

Pacijenti kojima je namijenjen:

Osobe svih dobni skupina, koje pate od respiratornih poremećaja i kojima je potrebna inhalacija lijekova.

Okruženje:

Ovaj je proizvod namijenjen uporabi u medicinskoj ustanovi, kao što je bolnica, klinika i liječnička ordinacija te u kućanstvu.

HR

Vijek trajanja:

Vjekovi trajanja su kako slijedi, pod uvjetom da se proizvod upotrebljava za inhaliranje tri puta dnevno tijekom deset minuta, svaki put pri sobnoj temperaturi (23 °C).

Vijek trajanja može se razlikovati ovisno o uvjetima korištenja.

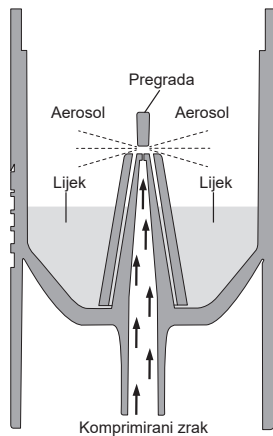
Kompresor (glavni uređaj):	7,5 godina
Kabel za napajanje:	7,5 godina
Inhalacijski komplet / usni nastavak / maska za djecu / maska za odrasle / cijev za zrak / adapter:	1 godina
Zračni filter:	60 dana

Čestom uporabom proizvoda možete skratiti vijek trajanja.

Kako radi inhalacijski komplet

Lijek koji se pumpa kroz kanal lijeka miješa se s komprimiranim zrakom koji stvara pumpa kompresora.

Komprimirani zrak pomiješan s lijekom pretvara se u fine čestice i raspršuje u kontaktu s pregradom na glavi isparivača.



Inhalacijski komplet koji uključuje Advanced Valve Technology (AVT)

Inhalator C28P opremljen je sustavom ventila za pojačanu sposobnost udisanja, čime se pacijentu omogućuje udisanje maksimalne količine lijeka. Njime se optimizira strujanje lijeka tijekom inhalacije i smanjuje gubitak lijeka tijekom izdisanja.

Sinkronizacijom strujanja aerosola s disanjem optimizira se terapijski učinak inhaliranog lijeka.

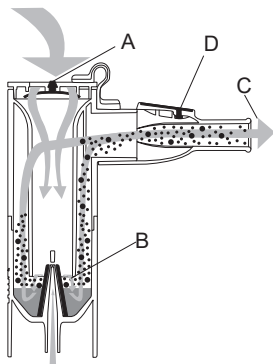
Napomena: Jedino uporabom usnog nastavka omogućuje se sinkronizirano djelovanje inhalatora!

Faza udisaja

Tijekom inhalacije, otvara se ventil za udisaj (A) i zrak ulazi u inhalator.

Zrak se miješa sa stvorenim aerosolom (B), a pacijent ga zatim inhalira kroz usni nastavak (C).

U ovoj fazi, ventil za izdisaj (D) ostaje zatvoren, čime se sprječava nepotrební gubitak aerosola.

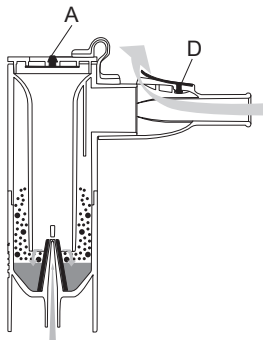


HR

Faza izdisaja

Kada se izdiše kroz usni nastavak, zatvara se ventil inhalatora za udisaj (A), čime se sprječava da aerosol iziđe iz inhalatora. Stvoreni aerosol ostaje u inhalatoru te ga se može upotrijebiti u sljedećoj fazi udisaja.

Izdahnuti zrak izlazi iz usnog nastavka kroz ventil za izdisaj (D).



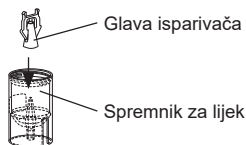
Upoznajte svoj uređaj

Kompresor (glavni uređaj)

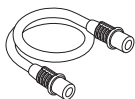
Prikaz straga



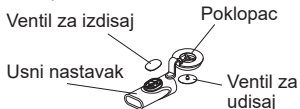
Inhalacijski komplet



Cijev za zrak
(PVC, 150 cm)



Komplet usnih nastavaka



Maska za odrasle
(PP+TPE)
s elastičnom trakom



Dodatni adapter za masku za djecu
(PP)



Maska za djecu
(PP+TPE)
s elastičnom trakom




Upute za uporabu

Vreća za nošenje

Rezervni filteri za zrak x 5

Važne sigurnosne upute

 Prije uporabe pažljivo pročitajte upute.

Upozorenje:

1. Upotrebljavajte uređaj samo kao inhalator u terapijske svrhe. Bilo kakva druga uporaba nepravilna je i može biti opasna. Proizvođač ne snosi odgovornost za nepravilne uporabe.
2. Nemojte ga koristiti u krugovima za anesteziju i disanje.
3. Uvijek isključite strujni utikač nakon uporabe i prije čišćenja.
4. Ne pokrivajte otvore za provjetravanje tijekom uporabe. Kompresor bi mogao postati vruć te postoji opasnost od opekline pri dodiru.
5. Kompresor i strujni utikač nisu voodootporni. Na te dijelove nemojte proljevati vodu ni druge tekućine. Ako se tekućina prolije na te dijelove, odmah isključite strujni utikač i obrišite tekućinu.
6. Nemojte pokušavati popraviti uređaj. Pogledajte odjeljak „Rješavanje problema“.
7. Uređaj držite izvan dohvata djece bez nadzora. Uređaj može sadržavati male dijelove koje je moguće progutati.
8. Kada uređaj rabe djeca ili osobe smanjenih sposobnosti, ili se uređaj rabi na njima ili u njihovoj blizini, potrebno je osigurati nadzor.
9. Za vrstu, dozu i režim lijeka pratite upute liječnika ili respiratornog terapeuta.
10. Ovaj proizvod ne smiju koristiti pacijenti koji nisu pri svijesti ili ne dišu spontano.
11. Nakon završetka terapije, ne zaboravite isključiti cijev za zrak iz inhalacijskog kompleta i iz kompresora.
12. S obzirom na njihovu duljinu, kabel za napajanje i cijev za zrak mogu predstavljati opasnost davljenja.
13. Kompresor svakako rabite na mjestu gdje se strujnom utikaču može lako pristupiti tijekom terapije.
14. Ako tijekom upotrebe doživite bilo kakvu alergijsku reakciju ili druge teškoće, odmah prestanite upotrebljavati uređaj i posavjetujte se s liječnikom.
15. Pazite da prilikom uporabe uređaja na udaljenosti od 30 cm od samog uređaja nema mobilnih telefona ni drugih električnih uređaja koji odašilju elektromagnetska polja. Moglo bi doći do pogoršanja radnog učinka uređaja.
16. Za inhalaciju kompresorskim inhalatorom nemojte upotrebljavati biljna ulja, esencije i tinkture.
17. Pribor nebulizatora i njegovi dodatci namjenjuju se za upotrebu jednom pacijentu. Ne upotrebljavajte za više pacijenata. Upotrijebite zasebnu dodatnu opremu za svakog pacijenta.
18. Očistite dijelove nakon svake upotrebe i dezinficirajte ih jedanput tjedno pri uobičajenoj upotrebi.

Kako koristiti

1. Uvjerite se da je gumb napajanja u položaju ISKLJUČENO (OFF; isključen je indikator napajanja) i da je strujni utikač isključen iz utičnice.

2. Uklonite inhalacijski vrh iz spremnika za lijek.

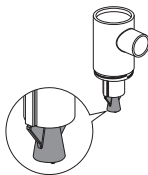
- 1) Vrh za inhalaciju okrenite u smjeru suprotnom od kazaljke na satu.
- 2) Izvadite vrh za inhalaciju iz spremnika za lijek.



3. Dodajte točnu količinu propisanog lijeka u spremnik za lijek. Pobrinite se da slijedite upute u vezi s minimalnom i maksimalnom količinom punjenja (vidi Tehničke podatke). Ako inhalacijski komplet sadrži premalo ili previše lijeka, inhalacija će se uvelike narušiti, a samim time i liječenje.



4. Potvrdite da je glava isparivača pričvršćena na vrh za inhalaciju.

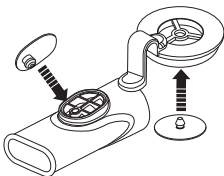


5. Vratite vrh za inhalaciju na spremnik za lijek.
- 1) Spustite vrh za inhalaciju na spremnik za lijek.
 - 2) Vrh za inhalaciju okrenite u smjeru kazaljke na satu.



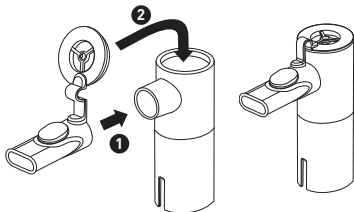
Uporaba usnog nastavka

- 6a. Provjerite jesu li ventili pravilno priključeni.
Pogledajte ovu sliku.



- 6b. Usni nastavak pričvrstite na inhalacijski komplet i pritisnite poklopac na vrh za inhalaciju.

- 6c. Usni nastavak držite u ustima tijekom udisaja i izdisaja kako biste u najvećoj mjeri osjetili dobrobit sustava ventila.

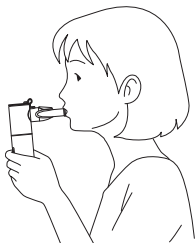


HR

Napomena: Dojenčad i drugi pacijenti koji imaju posebne potrebe umjesto usnog nastavka trebali bi se služiti maskom. Prilikom uporabe maske, pobrinite se da se poklopac ne nalazi na vrhu za inhalaciju.

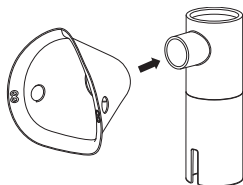
⚠ Oprez:

Kako bi se s inhalacijskog kompleta uklonio usni nastavak, važno je prvo odvojiti poklopac s vrha za inhalaciju, a zatim ga izvući. **Ovaj postupak nemojte provoditi obrnutim redoslijedom!**



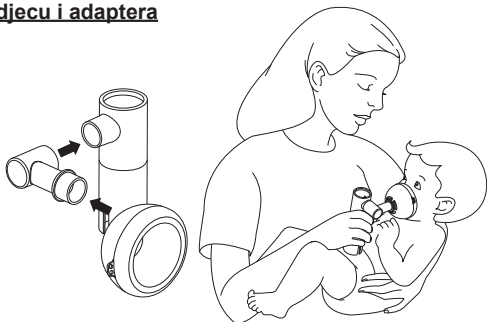
Upotreba maske za odrasle

- 6d. Spojite masku za odrasle na inhalacijski komplet.

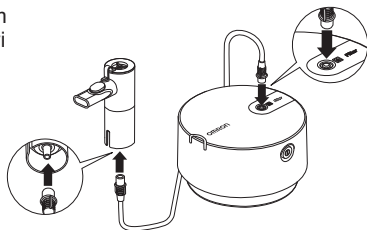


Upotreba maske za djecu i adaptera

- 6e. Spojite masku za djecu na dodatni adapter i spojite je na inhalacijski komplet.



7. Priključite cijev za zrak. Tijekom laganog okretanja utikača cijevi za zrak, čvrsto ga gurnite u konektore za cijev.



8. Držite inhalacijski komplet kako je naznačeno na desnoj strani. Pridržavajte se naputaka svog liječnika ili respiratornog specijalista.



⚠ Oprez:

Inhalacijski komplet nemojte naginjati ni u kojem smjeru pod kutom većim od 30 stupnjeva. Na taj način lijek može ući u usta ili prouzročiti neučinkovitu inhalaciju.

9. Kabel za napajanje uvedite u utičnicu kompresora, a zatim priključite utikač za napajanje u električnu utičnicu.

Napomena: Ne postavljajte uređaj na mjesto na kojem je teško isključiti kabel za napajanje.

10. Uključite kompresor pritiskom na gumb za uključivanje/isključivanje; pali se plavi indikator napajanja. Čim se kompresor pokrene, započine inhalacija i stvara se aerosol. Nježno udahnite i izdahnite kroz usni nastavak.

11. Kada se inhalacija završi, ponovno pritisnite gumb za uključivanje/isključivanje kako biste isključili uređaj. Zatim isključite kompresor iz zidne utičnice.

Čišćenje i dezinfekcija

Prilikom čišćenja ili dezinfekcije dijelova držite se pravila u nastavku. Nepridržavanje tih pravila može dovesti do oštećenja, neučinkovite inhalacije ili do infekcije.

Pažljivo operite ruke prije čišćenja i dezinfekcije dijelova inhalatora. Inhalacijski komplet, njegove dijelove i dodatke (maske, usni nastavak i adapter) čistite i dezinficirajte prije upotrebe kako slijedi:

- prvi put nakon kupnje (čišćenje i dezinfekcija)
- ako se uređajem niste koristili tijekom duljeg razdoblja (čišćenje i dezinfekcija)
- nakon svake upotrebe (čišćenje)

Očistite dijelove nakon svake upotrebe i dezinficirajte ih jedanput tjedno pri uobičajenoj upotrebi.

● Čišćenje inhalacijskog kompleta, maski, usnog nastavka i adaptera:

Inhalacijski komplet rastavite u cijelosti. Operite dijelove u toploj vodi i blagom neutralnom deterdžentu. Temeljito ih isperite čistom vrućom vodom iz slavine, laganim udarcem uklonite višak vode i ostavite da se osuši na zraku na čistome mjestu.

● Čišćenje kompresora:

Uvjerite se da je utikač iskopčan iz strujne utičnice.

Obrišite mekom krpom navlaženom vodom ili blagim, neutralnim deterdžentom.

● Uklanjanje kondenzata iz cijevi za zrak:

Ako u cijevi za zrak ostane vlage, slijedite dolje navedeni postupak.

Pobrinite se da je cijev za zrak čvrsto priključena na kompresor.

Iskopčajte cijev za zrak iz inhalacijskog kompleta. Uključite kompresor i osušite cijev za zrak propuštajući zrak kroz nju.

- **Dezinfekcija inhalacijskog kompleta, maski, usnog nastavka i adaptera:**

Dezinficirajte dijelove jednom tjedno. Očekuje se da će dijelovi izdržati približno 50 ciklusa dezinfekcije. Ako su dijelovi jako zaprljani, zamijenite ih novima. Inhalacijski komplet, maske, usni dodatak i adapter mogu se dezinficirati kemijskim dezinfekcijskim sredstvima kao što su etanol, natrijev hipoklorit (Milton), u skladu s uputama u vezi s proizvodom te ispirući čistom toplom vodom. Ostavite ih na zraku da se osuše.

Napomena: Nikada nemojte čistiti benzinom, razrjeđivačem ili zapaljivim kemijskim sredstvima. Trake (koje nisu od lateksa) ne mogu se dezinficirati. Uklonite ih pri dezinficiranju maski.

- **Prokuhavanje:**

Inhalacijski komplet, usni dodatak, maske i adapter možete dezinficirati i prokuhavanjem najmanje 5 minuta u velikoj količini vode. Nakon prokuhavanja pažljivo uklonite dijelove, otriesite višak vode i ostavite da se osuše na zraku u čistom okruženju.

Napomena: Ne prokuhavajte cijev za zrak.

Promjena filtra za zrak

Ako je filtar za zrak promijenio boju ili se upotrebljavao dulje od 60 dana, zamijenite ga novim. Za kupnju filtera – pogledajte odjeljak Drugi dodatni/zamjenski dijelovi.

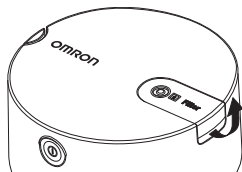
Uklonite poklopac filtra za zrak. Vrhom prsta, kao kukom, poklopac filtra za zrak povucite prema gore kako je prikazano na slici. Izvucite filtar i stavite novi filtar kako je prikazano.

Vratite poklopac filtra za zrak na njegovo mjesto.

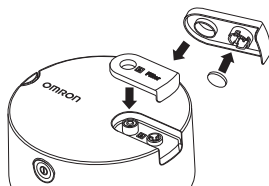
Napomena: Zračni filtar nemojte prati ni čistiti.

Ako je filtar vlažan, zamijenite ga.

Vlažni zračni filtri mogu stvoriti začepjenja



HR



Tehnički podaci

Kategorija proizvoda:	Oprema za terapiju aerosolima
Opis proizvoda:	Kompresorski inhalator
Model (kod): <input type="text" value="#"/>	C28P (NE-C105-E)
Nazivni podaci:	230 V ~ 50 Hz
Električna potrošnja:	140 VA (70 W)
Način rada:	Trajna upotreba
Radna temperatura / vlažnost / tlak zraka:	Od +5 °C do +40 °C / od 15 % do 85 % RV / od 700 do 1.060 hPa
Skladištenje i transportna temperatura/vlaga/tlak zraka:	Od -20 °C do +60 °C / od 5 % do 95 % RV / od 500 do 1.060 hPa
Klasifikacije:	Tip BF (primijenjeni dio): Usni nastavak i maske Klasa II (zaštita od električnog udara)
Klasifikacija IP-a:	IP21
Težina kompresora:	Približno 1.3 kg (samo kompresor)
Dimenzije kompresora:	Promjer približno 180 mm × 104 mm (visina)
Sadržaj:	Kompresor, kabel za napajanje sa strujnim priključkom za europsku električnu mrežu, inhalacijski komplet, cijev za zrak (150 cm), komplet usnih nastavaka, adapter, maska za odrasle, maska za djecu, torba za pohranu, 5 rezervnih filtara za zrak, upute za uporabu
Vrsta tekućine lijeka:	Otopina, suspenzija
Odgovarajuće količine lijeka:	2 ml minimalno – 10 ml maksimalno
Zvuk: Razina buke (na udaljenosti od 1 m)	Približno 55 dB
Brzina izlaza aerosola**:	Približno 0,12 ml/min

Postotak količine punjenja emitiranog u jednoj (1) minuti**:	Približno 4 %
Izlaz aerosola**:	Približno 0,9 ml
Obujam ostatka**:	Približno 1,1 ml
Veličina čestice (MMAD)**:	Približno 3,5 μm
GSD**:	Približno 2,6
Respirabilna frakcija < 5 μm **:	Približno 64 %
Frakcija aerosola < 2 μm **:	Približno 28 %
Frakcija aerosola od 2 μm do 5 μm **:	Približno 36 %
Frakcija aerosola > 5 μm **:	Približno 36 %

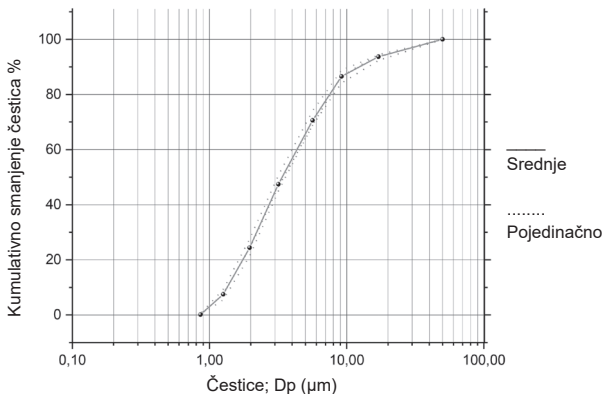
MMAD = srednji maseni aerodinamički promjer

GSD = geometrijska standardna devijacija

** 3 ml, 0,1 % salbutamol u 0,9 % otopine natrijeva klorida (NaCl).

Rezultat mjerenja kaskadnog impaktora za veličinu čestica

Kumulativno smanjenje % mase čestica salbutamola



HR

Opis simbola			
	Pogledajte upute za upotrebu		Ograničenje vlažnosti
	Korisnik treba pogledati upute za uporabu		Ograničenje atmosferskog tlaka
	Primijenjeni dio – Vrsta BF za stupanj zaštite od električnog udara (curenje struje)		Ograničenje temperature
	Klasa II Zaštita od strujnog udara		Napajanje UKLJUČENO/ ISKLJUČENO (ON/OFF) (gumb na pritisak)
IP XX	Zaštita od prodiranja predviđena normom IEC 60529		Izmjenična struja
	Oznaka CE		Medicinski uređaj
	LOT broj		Datum proizvodnje
	Serijski broj		Jedinstvena identifikacija proizvoda

Općenite napomene:

- IP klasifikacija odnosi se na stupnjeve zaštite koje osiguravaju kućišta u skladu s normom IEC 60529. Kompresor zaštićen je od tvrdih stranih predmeta promjera 12 mm i većih, npr. prstiju i od kapljica vode koje padaju okomito i koje mogu uzrokovati probleme pri uobičajenom radu.
- Podložno tehničkim izmjenama bez prethodne najave.
- Uređaj možda neće raditi ako su uvjeti temperature i napona različiti od onih koji su određeni u specifikacijama.
- Ovaj proizvod (kompresor, inhalacijski komplet, cijev za zrak, komplet usnih nastavaka, pomoćni adapter maske za djecu, maska za odrasle i djecu) u skladu je sa zahtjevima europske norme EN ISO 27427:2019 Anestetička i respiracijska oprema – Sustavi i komponente za stvaranje aerosola.

- Radni učinak nebulizatora može se razlikovati kod lijekova kao što su suspenzije ili otopine visoke viskoznosti. Više pojedinosti potražite u podacima koje ste dobili od dobavljača lijeka.
- Distribucija veličine čestica i izlaz aerosola mogu varirati ovisno o kombinaciji uređaja, lijeka i uvjeta u okolini, kao što su temperatura, vlaga i atmosferski tlak.
- Objave radnog učinka nebulizatora (raspršivača) temelje se na ispitivanju tijekom kojeg se upotrebljavaju ventilacijski uzorci za odrasle i vjerojatno se razlikuju od onih navedenih za pedijatrijsku populaciju ili novorođenčad.

Rješavanje problema

U slučaju da tijekom uporabe nastane bilo koji od problema navedenih u nastavku, prvo provjerite je li na udaljenosti od 30 cm neki drugi električni uređaj. Ako problem potraje, pogledajte tablicu u nastavku.

Uređaj se ne uključuje

- Provjerite da je utikač pravilno priključen u zidnu utičnicu te da je kabel za napajanje spojen na utičnicu kompresora.
- Provjerite je li gumb za uključivanje/isključivanje u položaju „uključeno“ (on).

Uređaj se uključuje, ali ne raspršuje maglicu

- Provjerite je li glava isparivača pričvršćena na vrh za inhalaciju inhalacijskog kompleta.
- Provjerite da cijev za zrak nije zgnječena ni iskrivljena.
- Provjerite je li zračni filter začepljen te ima li u njemu prašine. Zamijenite po potrebi.
- Provjerite je li u inhalacijski komplet stavljena dovoljna količina lijeka.

Uređaj se iznenada zaustavlja tijekom rada.

- Uređaj se isključio toplinskim prekidom napajanja zbog jednog od sljedećih razloga:
 - uređaj je radio u okruženju na temperaturama višima od 40 °C;
 - otvori za provjetranje bili su pokriveni.

Nemojte pokušavati popraviti uređaj. Nemojte otvarati i/ili mijenjati uređaj. Korisnik ne može servisirati ni jedan dio uređaja. Vratite uređaj ovlaštenoj maloprodajnoj trgovini ili distributeru proizvoda OMRON.

Bilo koju tešku nezgodu koja nastane u vezi s ovim uređajem prijavite proizvođaču i nadležnom tijelu države članice u kojoj imate nastan.

Jamstvo

Zahvaljujemo na kupnji proizvoda OMRON. Ovaj je proizvod izrađen od kvalitetnih materijala i velika je pažnja posvećena njegovoj proizvodnji. Dizajniran je da vam pruži najvišu razinu ugone uz uvjet da se njime ispravno rukuje i da ga se održava kao što je opisano u uputama za uporabu. Ovaj je proizvod obuhvaćen jamstvom tvrtke OMRON u razdoblju od 3 godine nakon dana kupnje. OMRON jamči za ispravnu izradu, umijeće i materijale ovog proizvoda. Tijekom jamstvenog razdoblja OMRON će, bez naknade za rad ili dijelove, popraviti ili zamijeniti neispravan proizvod ili bilo koje neispravne dijelove. Jamstvom nije obuhvaćena nijedna od sljedećih stavki:

- a. Transportni troškovi i rizici tijekom transporta.
- b. Troškovi popravaka i/ili kvarovi koji su nastali tijekom popravaka koje su provele neovlaštene osobe.
- c. Povremeni pregled i održavanje.
- d. Kvar ili istrošenost pribora ili drugih dodataka izuzev samog glavnog uređaja, osim ako je prethodno izričito zajamčeno.
- e. Troškovi nastali uslijed neprihvatanja zahtjeva (bit će naplaćeni).
- f. Bilo kakva oštećenja uključujući osobnu ozljedu prouzročenu slučajno ili uslijed nepropisnog rukovanja.

Bude li potrebna usluga jamstva, obratite se zastupniku od kojeg ste kupili proizvod ili ovlaštenom distributeru proizvoda OMRON. Adresu možete pronaći na pakiranju/ u literaturi proizvoda ili kod specijaliziranog prodavača.

Popravak ili zamjena tijekom trajanja jamstva ne podrazumijeva produljenje ili obnovu jamstvenog razdoblja.

Ovo će jamstvo biti odobreno samo ako se vrati cjelokupan proizvod s originalnim računom / potvrdom o uplati gotovine koju je prodavač izdao potrošaču. Tvrtka OMRON zadržava pravo odbijanja jamstva ako su pružene bilo kakve nejasne informacije.

Dodatni medicinski pribor

Opis proizvoda	Model
Inhalacijski komplet	NEB6026
Cijev za zrak	NEB6016
Komplet usnih nastavaka (Sadržaj: Usni nastavak s poklopcem, ventil za izdisaj, ventil za udisaj)	NEB6027
Maska za djecu (s elastičnom trakom)	NEB6028
Maska za odrasle (s elastičnom trakom)	NEB6029
Dodatni adapter za masku za djecu	NEB6030
Nosni tuš	NEB6014

Drugi dodatni/zamjenski dijelovi

Opis proizvoda	Model
Kabel za napajanje sa strujnim priključkom za europsku električnu mrežu	3AC459
Kabel za napajanje sa strujnim priključkom za električnu mrežu Ujedinjenog Kraljevstva	3AC460
Komplet zračnog filtra (sadržaj: 5 komada)	3AC458

HR

Važni podaci o elektromagnetskoj kompatibilnosti (EMC)



Ovaj uređaj proizvođača 3A HEALTH CARE S.r.l u skladu je s normom EN60601-1-2:2015 o elektromagnetskoj kompatibilnosti (EMC).

Ostalu dokumentaciju u skladu s tom normom o EMC-u možete dobiti od poduzeća OMRON HEALTHCARE EUROPE na adresi navedenoj u ovom priručniku s uputama ili na mrežnom mjestu www.omron-healthcare.com.



POSTUPAK ODLAGANJA (Dir. 2012/19/EU – WEEE)

Ovaj se proizvod ne smije tretirati kao ostali kućanski otpad, već se mora vratiti na prikupljalište za recikliranje električnih i elektroničkih uređaja. Ostale informacije dostupne su od vaše općine, usluga odlaganja otpada vaše općine ili od prodavača gdje ste kupili proizvod.

Proizvođač 	3A HEALTH CARE S.r.l. Via Marziale Cerutti, 90F/G 25017 Lonato del Garda (BS) Italija
Distributer 	OMRON HEALTHCARE EUROPE B.V. Scorpius 33, 2132 LR Hoofddorp, NIZOZEMSKA www.omron-healthcare.com
Podružnice	OMRON HEALTHCARE UK LTD. Opal Drive, Fox Milne, Milton Keynes, MK15 0DG, UK www.omron-healthcare.com/distributors <hr/> OMRON MEDIZINTECHNIK HANDELSGESELLSCHAFT mbH / OMRON SANTÉ FRANCE SAS www.omron-healthcare.com/distributors

Proizvedeno u Italiji