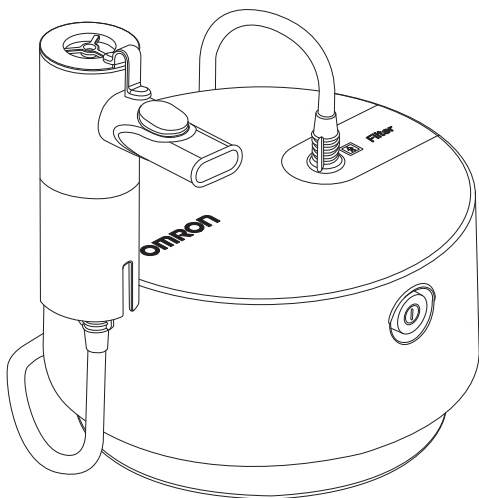


# OMRON



ضاغظ الرزاز

**X105 Advanced  
(NE-C105-EO)**

دليل الإرشادات

EN

FR

DE

IT

ES

NL

RU

PL

TR

SV

AR

All for Healthcare

٣	دواعي الاستخدام.....
٤	طريقة عمل طقم البخاخة.....
٥	طقم جهاز استنشاق البخار مع تقنية (AVT) Advanced Valve Technology .....
٦	تعرف على الجهاز.....
٧	إرشادات هامة من أجل السلامة.....
٨	كيفية الاستخدام.....
١٢	التنظيف والتعقيم اليومي.....
١٣	تغيير مرشح الهواء.....
١٤	البيانات الفنية.....
١٧	تحري الأخطاء وإصلاحها.....
١٨	الضمان.....
١٩	ملحقات طبية اختيارية.....
١٩	الأجزاء الاختيارية/قطع الغيار الأخرى.....

نشكرك على شراء جهاز استنشاق البخار OMRON X105 Advanced.

تم تطوير هذا المنتج بالتعاون مع مختصي علاج الجهاز التنفسي لتقديم علاج فعال لمرض الربو، والانسداد الرئوي المزمن (COPD)، والتهاب الشعب الهوائية المزمن، والحساسية وأمراض الجهاز التنفسي الأخرى. يدخل هذا الجهاز في تصنيف الأجهزة الطبية. ومن ثم يجب استخدامه تحت إشراف الطبيب و/أو المختص بعلاج الجهاز التنفسي فقط.

### الغرض الطبي:

هذا المنتج مخصص للاستخدام في علاج التنفس لحالات اضطراب الجهاز التنفسي. الضاغط مخصص لإعادة الاستخدام مع عدة مرضى، بينما يكون كل من طقم البخاخة ومرفقاته مخصصة لإعادة الاستخدام مع مريض واحد.

### المستخدم المستهدف:

- الخبراء الطبيون المعتمدون قانونيًا، مثل الطبيب أو الممرض والمعالج أو العاملين في الرعاية الصحية أو المريض تحت توجيه الخبراء الطبيين المؤهلين.
- يجب أيضًا أن يكون المستخدم قادرًا على فهم التشغيل العام للبخاخة X105 Advanced ومحتويات دليل الإرشادات هذا.

### المرضى المستهدفون:

المصابون - من كل الأعمار - باضطرابات في الجهاز التنفسي وبحاجة إلى استنشاق الأدوية.

### البيئة:

هذا المنتج مخصص للاستخدام في منشأة طبية، مثل المستشفى والعيادة ومكتب الطبيب والمنزل العام.

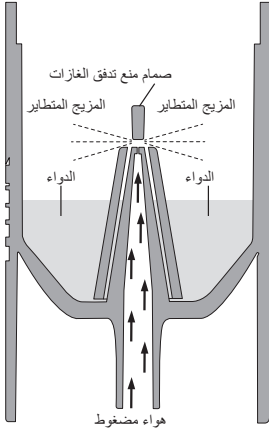
### فترة التحمل:

فيما يلي بيان فترات التحمل، شريطة استخدام المنتج للبخاخة 3 مرات في اليوم لمدة 10 دقائق في كل مرة وفي درجة حرارة غرفة تبلغ (23 درجة مئوية).  
قد تختلف فترة التحمل تبعًا لبيئة الاستخدام.

٧,٥ أعوام	الضاغط (الوحدة الرئيسية):
٧,٥ أعوام	سلك الطاقة:
	طقم جهاز استنشاق البخار / جزء الفم /
	قناع الطفل / قناع البالغين /
عام واحد (١)	انبوب الهواء / المهايي:
٦٠ يومًا	مرشح الهواء:

قد يؤدي الاستخدام المتكرر للمنتج إلى تقصير فترة التحمل.

## طريقة عمل طقم البخاخة



يتمزج الدواء الذي يتم ضخه خلال قناة الدواء مع الهواء المضغوط الناتج من مضخة الضاغط. يتم تحويل الهواء المضغوط الممزج بالدواء إلى جسيمات دقيقة ثم يخرج في صورة رذاذ عند ملامسته لصمام منع تدفق الغازات على رأس المبخر.

## طقم جهاز استنشاق البخار مع تقنية (AVT) Advanced Valve Technology

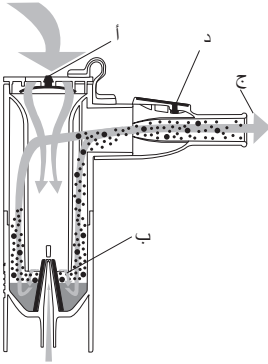
جهاز استنشاق البخار X105 Advanced مزودة بنظام صمام لتحسين التنفس يسمح للمريض باستنشاق الحد الأقصى من الدواء. وهي تحسن تدفق الدواء أثناء الاستنشاق وتقلل من الفاقد من الأدوية أثناء الزفير.

ومن خلال مزامنة تدفق الرذاذ مع التنفس، يتم الوصول إلى أقصى تأثير علاجي للدواء الذي يتم استنشاقه.

ملاحظة: لا يمكن تمكين الوظيفة المتزامنة ل جهاز استنشاق البخار إلا عند استخدام جزء الفم!

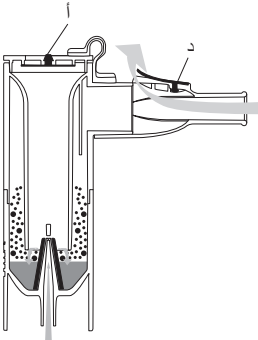
### مرحلة الاستنشاق

أثناء الاستنشاق، يتم فتح صمام الاستنشاق (أ) ويدخل الهواء إلى جهاز استنشاق البخار . يتم خلط الهواء بالرذاذ الذي يتم إنتاجه (ب) ويستنشقه المريض عبر جزء الفم (ج). في هذه المرحلة، يبقى صمام الزفير (د) مغلقًا بما يمنع إهدار الرذاذ.



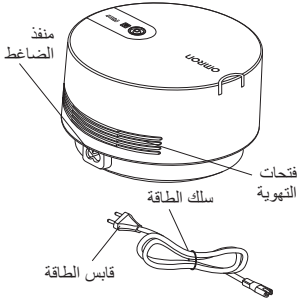
### مرحلة الزفير

عند الزفير عبر جزء الفم، يتم إغلاق صمام الاستنشاق (أ) في جهاز استنشاق البخار، بما يمنع الرذاذ من مغادرة جهاز استنشاق البخار. يبقى الرذاذ الذي يتم إنتاجه في جهاز استنشاق البخار، ويصبح متاحًا لمرحلة الاستنشاق التالية. يغادر هواء الزفير جزء الفم عبر صمام الزفير (د).

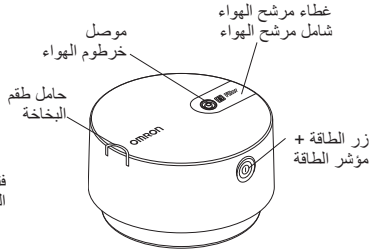


## تعرف على الجهاز

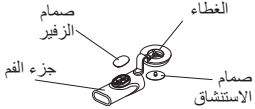
عرض للجانب الخلفي



الضاغط (الوحدة الرئيسية)



مجموعة جزء الفم



طقم البخاخة



قناع البالغين  
(PP+TPE)  
بما في ذلك  
الشريط المطاطي



مهاين الدعم لقناع  
الأطفال (PP)



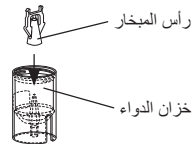
قناع الأطفال  
(PP+TPE)  
بما في ذلك  
الشريط المطاطي



دليل الإرشادات

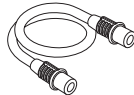
حقيبة الحمل

مرشحات هواء إضافية x ٥



موصل خرطوم الهواء

خرطوم الهواء  
(بولي فينيل كلوريد، ١٥٠ سم)



سلك الطاقة



⚠️ قم بقراءة الإرشادات بعناية قبل الاستخدام.

تحذير:

١. استخدم الجهاز فقط باعتباره جهاز استنشاق يُستخدم لأغراض علاجية. يعد استخدام الجهاز بآية طريقة أخرى تصرفاً غير سليم وقد يمثل خطورة على حياتك. لن تتحمل الشركة المصنعة مسؤولية الاستخدامات الخاطئة للجهاز.
٢. لا تستخدم الجهاز في دوائر التخدير أو التنفس الصناعي.
٣. افصل قابس الطاقة دائماً بعد الانتهاء من استخدام الجهاز، وقيل تنظيفه.
٤. لا تقم بتغطية فتحات التهوية أثناء الاستخدام. قد يصيح الضاغط ساخناً، وهناك خطر محتمل في أن يسبب الحرق إذا تمت ملامسته.
٥. فالضاغط وقابس الطاقة ليسا مقاومين للماء. لذا، لا يجب سكب المياه أو أية سوائل أخرى على هذه الأجزاء. وفي حالة انسكاب سائل على هذه القطع، فعليك بفصل قابس الطاقة في الحال ومسح السائل.
٦. لا تحاول إصلاح الجهاز. راجع قسم "تحري الأخطاء وإصلاحها".
٧. احفظ الجهاز بعيداً عن متناول الرضع والأطفال غير الخاضعين للرقابة. فربما يحتوي الجهاز على قطع صغيرة قد يبتلعها الأطفال.
٨. احرص على التواجد باستمرار عند استخدام هذا الجهاز من قبل أو بقرب الأطفال أو الأشخاص ذوي القدرات المحدودة.
٩. اتبع إرشادات الطبيب المعالج أو المختص في معالجة جهازك التنفسي لتحديد نوع ونظام العلاج والجرعات المناسبة لك.
١٠. يجب عدم استخدام هذا المنتج مع المرضى الغائبين عن الوعي أو الذين لا يتنفسون بشكل طبيعي.
١١. بعد الانتهاء من إجراء العلاج، لا تنس أن تفصل خرطوم الهواء من طقم البخاخة ومن الضاغط.
١٢. قد يشكل سلك الطاقة وخرطوم الهواء خطورة لحدوث اختناق نظراً لطولهما.
١٣. تأكد من استخدام الضاغط في مكان يمكن الوصول فيه إلى قابس الطاقة بسهولة أثناء العلاج.
١٤. إذا شعرت بأي تفاعلات أرجية أو أية صعوبات أخرى أثناء الاستخدام، فتوقف عن استخدام الجهاز على الفور واستشر طبيبك.
١٥. أثناء استخدام الجهاز، تأكد من عدم وجود أي هاتف جوال أو أية أجهزة كهربائية أخرى تنبعث منها مجالات مغناطيسية في نطاق ٣٠ سم. فقد يؤدي ذلك إلى تدهور في أداء الجهاز.
١٦. لا تستخدم الزيوت والمستخلصات والصبغات من الأعشاب للاستنشاق في ضاغط الرزاز.
١٧. كل من طقم البخاخة ومرققاته مخصصة للاستخدام من جانب مريض واحد. لا يتم استخدامها بواسطة عدة مستخدمين؛ استخدم ملحقات منفصلة لكل مريض.
١٨. قم بتنظيف الأجزاء بعد كل استخدام، وتعقيمها مرة كل أسبوع أثناء الاستخدام العادي.

## كيفية الاستخدام

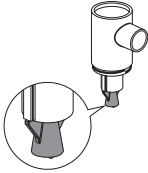
١. تحقق من تعيين زر التشغيل على وضع الإغلاق (والذي يكون مؤشر الطاقة مغلقًا فيه)، وفصل قابس الطاقة عن منفذ الطاقة.



٢. أزل الجزء العلوي من حاوية الاستنشاق من خزان الدواء.  
١) قم بلف الجزء العلوي من حاوية الاستنشاق عكس اتجاه عقارب الساعة.  
٢) ارفع الجزء العلوي من حاوية الاستنشاق من خزان الدواء.



٣. أضف كمية مناسبة من الدواء الموصوف إلى صهريج الدواء. تحقق من اتباع الارشادات المتعلقة بالحد الأدنى والحد الأقصى لكميات التعبئة (انظر البيانات الفنية). إذا كان طقم جهاز استنشاق البخار يحتوي على قدر قليل للغاية أو كثير للغاية من الدواء؛ تتم إعاقة عملية البخ، وبالتالي العلاج، بشدة.



٤. تأكد من أن رأس البخار موصل بالجزء العلوي من حاوية الاستنشاق.

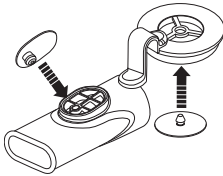


٥. أعد وضع الجزء العلوي من حاوية الاستنشاق مرة أخرى فوق خزان الدواء.  
 (١) قم بإزالة الجزء العلوي من حاوية الاستنشاق فوق خزان الدواء.  
 (٢) قم بلف الجزء العلوي من حاوية الاستنشاق في اتجاه عقارب الساعة.

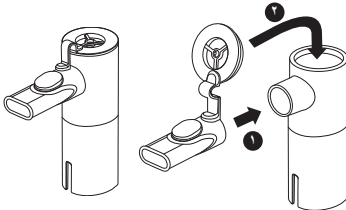


### استخدام جزء الفم

- ٦أ. تأكد من توصيل الصمامات بشكل صحيح.  
 ارجع إلى هذا الرسم.



- ٦ب. قم بتوصيل جزء الفم بطقم جهاز استنشاق البخار واضغط على الغطاء ليستقر فوق الجزء العلوي من حاوية الاستنشاق.

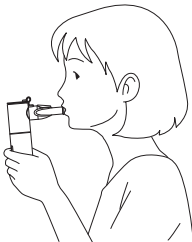


- ٦ج. اجعل جزء الفم مستقرًا في الفم أثناء الاستنشاق والزفير للحصول على أقصى فائدة ممكنة من نظام الصمام.

**ملاحظة:** بالنسبة للأطفال الرضع أو أي مرضى من أصحاب الاحتياجات الخاصة، يجب عليهم استخدام القناع بدلاً من جزء الفم. أثناء استخدام القناع، تحقق من إزالة الغطاء من على الجزء العلوي من حاوية الاستنشاق.

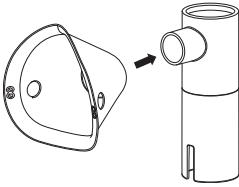


**تنبيه:** لإزالة جزء الفم من طقم جهاز استنشاق البخار، من الضروري فصل الجزء العلوي أولاً عن الجزء العلوي من حاوية الاستنشاق ثم سحبه للخارج. لا تعكس هذا الترتيب!



## استخدام قناع البالغين

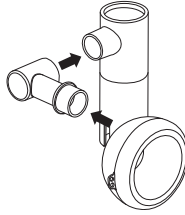
د. قم بتوصيل قناع البالغين بطقم البخاخ.



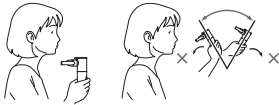
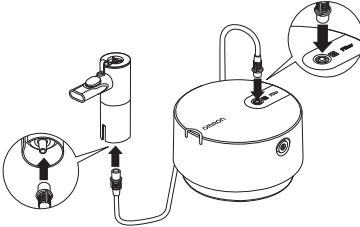
## استخدام قناع الأطفال والمهائى

ه. قم بتركيب قناع الأطفال

بمهائى الدعم، وقم  
بتوصيله بطقم جهاز  
استنشاق البخار.



و. قم بتوصيل خرطوم الهواء. أثناء لي قابس  
خرطوم الهواء قليلاً، ادفعه بإحكام ناحية  
موصل انبوب الهواء.



٨. أمسك طقم الإستنشاق كما هو موضح على  
اليمين.  
اتبع إرشادات طبيبك المعالج أو المختص في  
معالجة الجهاز التنفسي.

⚠ تنبيه:

لا تقم بإمالة طقم البخاخة بدرجة ميل تزيد عن ٣٠ درجة في جميع الاتجاهات. قد يتدفق الدواء في الفم، أو قد يتسبب في عدم إجراء البخ بشكل فعال.

٩. أدخل سلك الطاقة في فتحة الضاغط ثم صل قابس الطاقة بمنفذ للطاقة.  
ملاحظة: لا تضع الجهاز في مكان يصعب فيه فصل سلك الطاقة.

١٠. قم بتشغيل الضاغط من خلال الضغط على زر الطاقة؛ يضيء مؤشر الطاقة أزرق اللون.  
مع بدء عمل الضاغط، تبدأ عملية التبخير، ويتم إنتاج الرذاذ. قم بالاستنشاق والزفير برفق من خلال جزء الفم.

١١. عندما يكتمل العلاج، اضغط على زر الطاقة مرة أخرى لإيقاف تشغيل الجهاز. ثم افصل الضاغط من منفذ الطاقة.

## التنظيف والتعقيم

يرجى مراعاة القواعد الواردة أدناه أثناء تنظيف أو تعقيم الأجزاء. قد يؤدي التقصير في الالتزام بتلك القواعد إلى تلف الجهاز، أو عدم فعالية البخار أو حدوث العدوى. اغسل يديك بعناية قبل تنظيف وتعقيم قطع جهاز استنشاق البخار. قم بتنظيف طقم جهاز استنشاق البخار والأجزاء المكونة له والإكسسوارات الملحقة به (الأقنعة وجزء الفم والمهائى) وتطهيره / تطهيرها قبل استخدامها كما يلي:

- في المرة الأولى بعد الشراء (التنظيف والتطهير)
- إذا لم يتم استخدام الجهاز لفترة طويلة (التنظيف والتطهير)
- بعد كل استخدام (التنظيف)

قم بتنظيف الأجزاء بعد كل استخدام، وتعقيمها مرة كل أسبوع أثناء الاستخدام العادي.

### ● تنظيف طقم جهاز استنشاق البخار والأقنعة وجزء الفم والمهائى:

قم بتفكيك طقم البخاخة. اغسل الأجزاء بمياه دافئة ومنظف خفيف ومحايد. واشطفها بشكل كامل بماء الصنبور النظيف الساخن، وامسحها برفق للتخلص من الماء الزائد، واتركها في الهواء حتى تجف في مكان نظيف.

### ● تنظيف الضاغط:

تأكد من أن قابس الطاقة مفصول من منفذ الطاقة. التنظيف باستخدام قطعة قماش ناعمة مبللة بالماء أو منظف خفيف ومحايد.

### ● إزالة التكثف من خرطوم الهواء:

إذا بقت الرطوبة في خرطوم الهواء، فاتبع الإجراء الموضح أدناه. تأكد من توصيل خرطوم الهواء بالضاغط. افصل خرطوم الهواء عن طقم الاستنشاق. قم بتشغيل الضاغط وتجفيف انبوب الهواء من خلال الضغط على الهواء لإخراجه منه.

## ● تطهير طقم جهاز استنشاق البخار والأقنعة وجزء الفم والمهايي:

يتوجب عليك تعقيم الأجزاء مرة أسبوعياً. من المتوقع أن تحتل الأجزاء ٥٠ دورة تعقيم تقريباً. إذا كانت الأجزاء ملطخة بشدة، فاستبدلها بأجزاء جديدة. يمكن تعقيم جهاز استنشاق البخار والأقنعة وجزء الفم والمهايي باستخدام مادة تعقيم كيميائية مثل الإيثانول، وهيبوكلوريت الصوديوم (محلول ميلتون Milton)، وذلك بالالتزام بإرشادات المنتج وشطفها بمياه دافئة نظيفة. اترك الجهاز في الهواء حتى يجف.

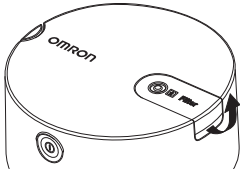
**ملاحظة:** لا تستخدم البنزين أو سائل تخفيف الدهان (الثنر) أو أية مادة كيميائية قابلة للاشتعال في التنظيف أبداً. لا يمكن تعقيم الأشرطة المطاطية المرنة (غير المصنوعة من مادة اللاتكس). قم بإزالتها عند تعقيم الأقنعة.

## ● الغليان:

يمكن أيضاً تعقيم طقم البخاخة، وجزء الفم، والأقنعة، والمهايي من خلال غلي تلك الأجزاء في كمية وفيرة من الماء لمدة ٥ دقائق على الأقل. بعد الغلي، قم بإزالة القطع بحذر، ثم تخلص من المياه الزائدة واتركها في الهواء حتى تجف في بيئة نظيفة.

**ملاحظة:** لا تقم بغلي خرطوم الهواء.

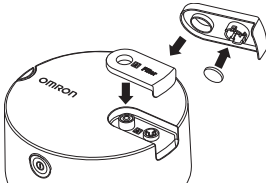
## تغيير مرشح الهواء



إذا تغير لون مرشح الهواء، أو تم استخدامه لأكثر من ٦٠ يوماً، فاستبدله واستخدم مرشحاً جديداً. لشراء المرشحات، انظر قسم الأجزاء الاختيارية/قطع الغيار الأخرى.

اخلع غطاء مرشح الهواء. اسحب غطاء مرشح الهواء لأعلى عن طريق إدخال طرف إصبعك في التجويف، كما هو موضح في الشكل.

اخلع المرشح وقم بتركيب المرشح الجديد كما هو موضح. أعد غطاء مرشح الهواء إلى مكانه مرة أخرى.



**ملاحظة:** لا تقم بغسل مرشح الهواء أو تنظيفه. إذا أصبح مرشح الهواء مبللاً، فقم باستبداله.

قد تتسبب مرشحات الهواء الرطبة في حدوث انسدادات

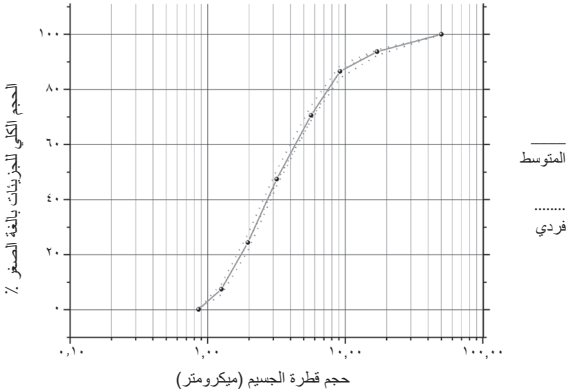
فئة المنتج:	جهاز لعلاج الجهاز التنفسي
وصف المنتج:	ضاغط الرزاز
رمز الطراز: #	X105 Advanced (NE-C105-EO)
التصنيف:	٢٣٠ فولت ~ ٥٠ هرتز
استهلاك الطاقة:	١٤٠ فولت أمبير (٧٠ واط)
وضع التشغيل:	الاستخدام المستمر
درجة الحرارة/ الرطوبة/ ضغط الهواء عند التشغيل:	من +٥ درجة مئوية إلى +٤٠ درجة مئوية / من ١٥٪ إلى ٨٥٪ من الرطوبة النسبية / ٧٠٠ إلى ١٠٦٠ هكتوباسكال
درجة الحرارة/ الرطوبة/ ضغط الهواء عند التخزين والنقل:	من -٢٠ درجة مئوية إلى +٦٠ درجة مئوية / ٥٪ إلى ٩٥٪ من الرطوبة النسبية / ٥٠٠ إلى ١٠٦٠ هكتوباسكال
التصنيف:	النوع BF (الجزء المطبق): جزء الفم، والأقنعة الفئة الثانية (الحماية ضد الصدمات الكهربائية)
تصنيف IP:	IP21
وزن الضاغط:	حوالي ١,٣ كجم (الضاغط فقط)
أبعاد الضاغط:	Ø ١٨٠ × ١٠٤ (الارتفاع) ملم تقريباً
المحتويات:	الضاغط، وسلك الطاقة مع القابس الأوروبي، سلك الطاقة مع قابس المملكة المتحدة، طقم جهاز استنشاق البخار، أنبوب الهواء (١٥٠ سم)، مجموعة جزء الفم، المهاي، قناع البالغين، قناع الأطفال، حقيبة الحمل، ٥ مرشحات هواء إضافية، دليل الإرشادات
نوع سائل الدواء:	محلول، مادة معلقة
كميات الدواء الملائمة:	٢ مل كحد أدنى - ١٠ مل كحد أقصى
الصوت: مستوى الضوضاء (من مسافة متر واحد)	٥٥ ديسيبل تقريباً
معدل خرج المزيج المتطاير**:	٠,١٢ مل/دقيقة
النسبة المئوية لحجم التعبئة المنبعثة في دقيقة واحدة**:	٤٪ تقريباً
خرج المزيج المتطاير**:	٠,٩ مل تقريباً
الكمية المتبقية**:	١,١ مل تقريباً
حجم الجسيمات (MMAD)**:	٣,٥ ميكرومتر تقريباً

مقدار GSD**:	٢,٦ تقريباً
الجزء القابل للتنفس > ٥ ميكرومتر**:	٦٤٪ تقريباً
جزء المزيج المتطاير > ٢ ميكرومتر**:	٢٨٪ تقريباً
جزء المزيج المتطاير من ٢ إلى ٥ ميكرومتر**:	٣٦٪ تقريباً
جزء المزيج المتطاير > ٥ ميكرومتر**:	٣٦٪ تقريباً

MMAD = القطر الإيروديناميكي لمتوسط الكتلة  
GSD = الانحراف المعياري الهندسي

\*\* ٣ مل، ١، ٠، ١٪ سالبوتامول في محلول ملحي مذاب فيه ملح (كلوريد الصوديوم (NaCl)) بنسبة ٠,٩٪.

نتيجة قياسات الرذاذ المتتالي على حجم الجسيمات  
نسبة الحجم التراكمي لكتلة جسيمات سالبوتامول بالغة الصغر



CE 0051

شرح الرموز			
حدود الرطوبة المناسبة		يرجى الرجوع إلى إرشادات الاستخدام	
حدود الضغط الجوي المناسب		حاجة المستخدم إلى الرجوع إلى إرشادات الاستعمال	
حدود درجة الحرارة المناسبة		الجزء المطبق - نوع BF درجة الحماية ضد الصدمات الكهربائية (التيار المتسرب)	
تشغيل/إيقاف التشغيل (ON/OFF) (بالضغط)		الفئة الثانية الحماية ضد الصدمات الكهربائية	
التيار المتردد		درجة حماية الدخول المقدمة بواسطة معيار IEC 60529	IP XX
جهاز طبي		علامة التوافق مع الاتحاد الأوروبي	
تاريخ التصنيع		رقم التشغيل	
معرف الجهاز الفريد		الرقم التسلسلي	

ملاحظات عامة:

- إن تصنيف IP هو درجات الحماية المقدمة عن طريق المرفقات طبقاً لمعيار IEC 60529. هذا الضاغط به حماية ضد الأجسام الغريبة الصلبة التي يبلغ قطرها ١٢ ملم أو أكبر مثل الإصبع، وضد قطرات الماء المتساقطة رأسياً والتي قد تسبب مشاكل خلال التشغيل العادي.
- هذه المواصفات عرضة للتعديل الفني دون إخطار مسبق.
- قد لا يعمل الجهاز إذا كانت درجة الحرارة وظروف الجهد تختلف عن تلك المحددة في المواصفات.
- هذا الجهاز (الضاغط، وطقم البخاخة، وخرطوم الهواء، ومجموعة جزء الفم، ومهائى الدعم لفتاح الأطفال، وفتاح البالغين والأطفال) يتوافق مع متطلبات المعيار الأوروبي 2019:27427 EN ISO المعاد التخييرية والتنفسية - أنظمة ومكونات استنشاق البخار.
- قد يتفاوت أداء البخاخة عند استخدام عقاقير تحتوي على مواد معلقة أو محاليل ذات نسب لزوجة عالية. راجع صفحة بيانات موزع الدواء لمزيد من التفاصيل.
- قد يختلف توزيع حجم الجسيمات وخرج المزيج المتطاير حسب تركيب المنتج والدواء والظروف المحيطة مثل الحرارة والرطوبة والضغط الجوي.
- تركز حالات الكشف عن أداء البخاخة على اختبار يعتمد على أنماط التنفس لدى البالغين، والتي من المحتمل أن تكون مختلفة عن قطاعات المرضى من الأطفال الصغار أو حديثي الولادة.



## تحري الأخطاء وإصلاحها

في حالة ظهور أي من المشاكل التالية أثناء الاستخدام، تحقق أولاً من عدم وجود أي جهاز كهربائي آخر في نطاق ٣٠ سم. إذا استمرت المشكلة، يرجى الرجوع إلى الجدول التالي.

الجهاز لا يعمل

- تحقق من أن قابس الطاقة متصل تمامًا بمنفذ الطاقة ومن توصيل سلك الطاقة بمنفذ الضاغط.
- تحقق من تعيين زر التشغيل على وضع التشغيل (ON).
- الجهاز يعمل ولكنه لا يقوم بإخراج البخار
- تأكد من أن رأس المبخر موصل بالجزء العلوي من حاوية الاستنشاق في طقم جهاز استنشاق البخار.
- تأكد من أن خرطوم الهواء غير مضغوط أو معوج.
- تحقق من عدم وجود انسداد وأتربة بمرشح الهواء. استبدله إذا لزم الأمر.
- تحقق من أنه قد تم وضع كمية كافية من الدواء في طقم البخاخة.
- يتوقف الجهاز فجأة عن العمل أثناء التشغيل.
- قامت وحدة الفصل الحرارية بإغلاق الجهاز نظرًا لأحد الأسباب التالية:
  - الجهاز كان يعمل في بيئة درجات حرارتها أعلى من ٤٠ درجة مئوية؛
  - كانت فتحات التهوية مغطاة.

لا تحاول إصلاح الجهاز. لا تقم بفتح و/أو العبث بالجهاز. لا يوجد بالجهاز أية قطع يمكن صيانتها بواسطة المستخدم. أرجع الجهاز إلى منفذ بيع معتمد أو موزع تابع لشركة OMRON.

الرجاء إبلاغ الشركة المصنعة والسلطة المختصة في الدولة العضو التي تم تأسيس شركتكم فيها بشأن أي حوادث خطيرة حدثت فيما يتعلق بهذا الجهاز.

شكراً لشرائك منتج OMRON. صُنِعَ هذا المنتج من مواد عالية الجودة مع العناية الفائقة أثناء تصنيعه. صُمِّمَ لتحقيق أعلى درجات الراحة، شريطة التشغيل بشكل سليم واتباع إرشادات الصيانة الواردة في دليل الإرشادات. هذا المنتج يضمنه OMRON لمدة ٣ سنوات منذ تاريخ الشراء. يضمن OMRON صحة التركيب، وجودة الصناعة والمواد المصنوع منها هذا المنتج. وأثناء فترة الضمان هذه، سيقوم المختصون في OMRON بإصلاح أو استبدال المنتج المعيب أو أي أجزاء بها خلل، دون أي نفقات للعمل أو الأجزاء المستبدلة. لا يغطي الضمان ما يلي:

- أ. تكاليف النقل ومخاطره.
- ب. تكاليف أعمال الإصلاح و/أو العيوب الناتجة عن أعمال الإصلاح التي يقوم بها أشخاص غير معتمدين.
- ج. الفحوصات وأعمال الصيانة الدورية.
- د. تلف أو بلى الأجزاء الاختيارية أو المرفقات الأخرى بخلاف الجهاز الرئيسي نفسه، ما لم يتم النص على ضمان ذلك صراحةً.
- هـ. التكاليف الناتجة عن عدم قبول دعوى قضائية (سيتم المحاسبة على تلك التكاليف).
- و. التعويضات من أي نوع ومنها الناتجة عن الأخطاء البشرية أو سوء الاستخدام.

إذا تطلب الأمر استخدام خدمة الضمان يُرجى الرجوع إلى البائع الذي تم شراء المنتج منه أو موزع معتمد من OMRON. للحصول على العنوان راجع عبوة المنتج / المطبوعات الخاصة بالمنتج أو ارجع إلى المتجر المتخصص.

لا يؤدي الإصلاح أو الاستبدال بموجب هذا الضمان إلى مد فترة الضمان أو تجديدها.

لا تُمنح خدمة الضمان إلا في حال رد المنتج كاملاً مع الفاتورة الأصلية / بطاقة الدفع الصادرة من المتجر للعميل. تحتفظ OMRON بحق رفض تقديم خدمة الضمان في حال تقديم أية معلومات غير واضحة.

## ملحقات طبية اختيارية

الطراز	وصف المنتج
NEB6026	طقم البخاخة
NEB6016	خرطوم الهواء
NEB6027	مجموعة جزء الفم (المحتويات: جزء الفم مع الغطاء، صمام الزفير، صمام الاستنشاق)
NEB6028	قناع الأطفال (بما في ذلك الشريط المطاطي)
NEB6029	قناع البالغين (بما في ذلك الشريط المطاطي)
NEB6030	مهايب الدعم لقناع الأطفال
NEB6014	دش للأنف

## الأجزاء الاختيارية/قطع الغيار الأخرى

الطراز	وصف المنتج
3AC459	سلك الطاقة مع القابس الأوروبي
3AC460	سلك الطاقة مع قابس المملكة المتحدة
3AC458	مجموعة مرشح الهواء (المحتويات: ٥ قطع)

### معلومات هامة تتعلق بالتوافق الكهرومغناطيسي (EMC)

تم تصنيع هذا الجهاز بواسطة شركة 3A HEALTH CARE S.r.l.، وهو متوافق مع معيار التوافق الكهرومغناطيسي (EMC) EN60601-1-2:2015.

يتوافر المزيد من الوثائق طبقاً لمعيار متطلبات التوافق الكهرومغناطيسي (EMC) في شركة OMRON HEALTHCARE EUROPE على العنوان المذكور في هذا الدليل المخصص للإرشادات أو على موقع [www.omron-healthcare.com](http://www.omron-healthcare.com).

### إجراءات التخلص من الجهاز (توجيه 2012/19/EU-WEEE)

لا ينبغي التعامل مع هذا المنتج باعتباره أحد النفايات المنزلية العادية لكن يجب إعادته إلى نقطة تجميع لإعادة تدوير الأجهزة الكهربائية والإلكترونية. تتوفر المزيد من المعلومات من مركز البلدية التابع له، أو من خدمات التخلص من النفايات الخاصة بمركز البلدية التابع له، أو من متجر البيع بالتجزئة حيث قمت بشراء المنتج الخاص بك.



<p><b>3A HEALTH CARE S.r.l.</b> Via Marziale Cerutti, 90F/G 25017 Lonato del Garda (BS), إيطاليا</p>	<p>الشركة المصنعة</p> 
<p><b>OMRON HEALTHCARE EUROPE B.V.</b> Scorpius 33, 2132 LR Hoofddorp, هولندا <a href="http://www.omron-healthcare.com">www.omron-healthcare.com</a></p>	<p>الشركة الموزعة</p> 
<p><b>OMRON HEALTHCARE UK LTD.</b> Opal Drive, Fox Milne, Milton Keynes, MK15 0DG, UK <a href="http://www.omron-healthcare.com/distributors">www.omron-healthcare.com/distributors</a></p>	<p>الشركات التابعة</p>
<p><b>OMRON MEDIZINTECHNIK HANDELSGESELLSCHAFT mbH /</b> <b>OMRON SANTÉ FRANCE SAS</b> <a href="http://www.omron-healthcare.com/distributors">www.omron-healthcare.com/distributors</a></p>	

صُنِعَ فِي إِيطَالِيَا