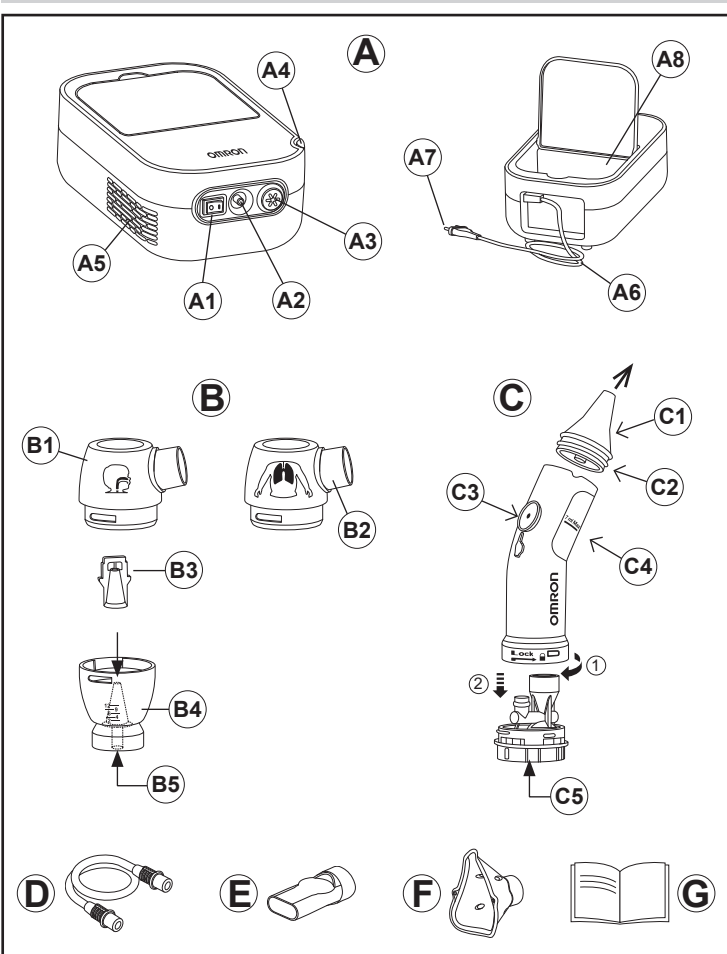


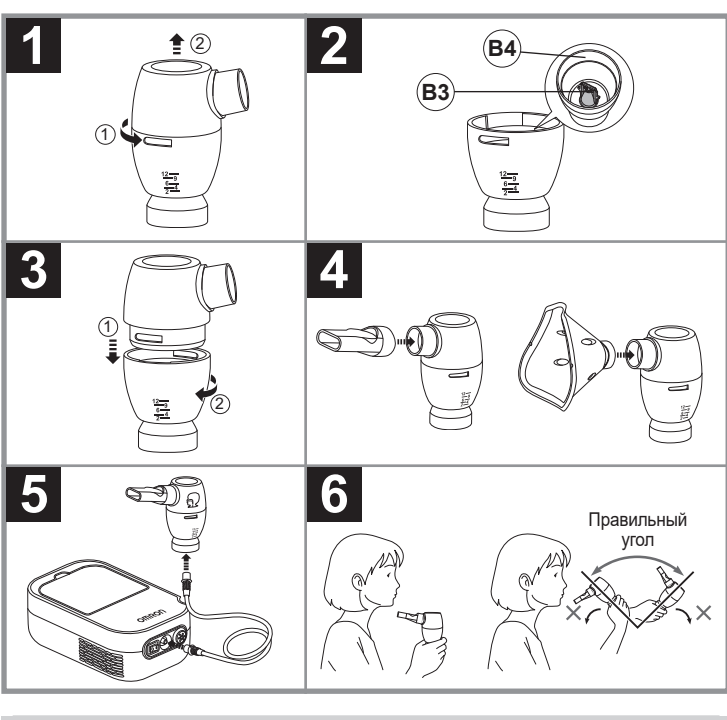




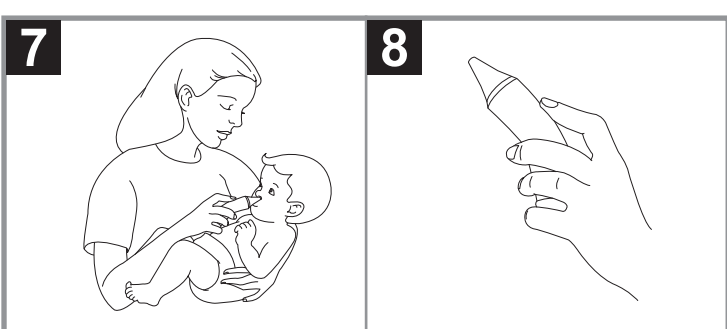
## Знакомство с прибором



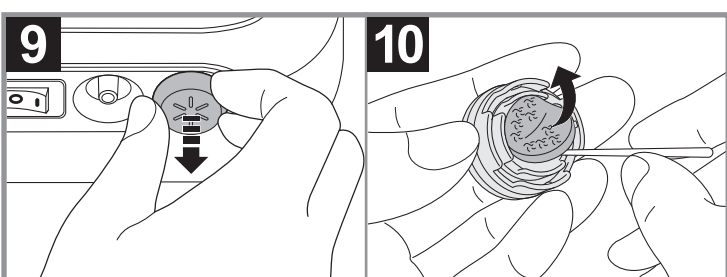
## Использование небулайзерной камеры



## Использование назального аспиратора



## Замена воздушного фильтра



## Назначение

### Медицинское назначение

Медицинское назначение данного прибора:

- выполнение ингаляций лекарственных средств при респираторных заболеваниях;
- удаление слизи из носовой полости для облегчения дыхания.

Этот компрессор предназначен для многократного использования у разных пациентов, а назальный аспиратор, небулайзерная камера и ее принадлежности предназначены для многократного использования у одного пациента.

### Пользователь

- Пациент и/или лицо, ухаживающее за пациентом, под руководством медицинских работников, прошедших официальную сертификацию (врач, медицинская сестра и физиотерапевт или же квалифицированные медицинские работники, проводящие лечение не дому);
- Кроме того, пользователь должен понимать основные принципы действия прибора Duobaby и внимательно прочитать настоящее руководство по эксплуатации.

### Пациенты

Пациенты возрастом от 1 месяца, страдающие заболеваниями верхних дыхательных путей (запаленность носа, простуда, аллергия) и/или заболеваниями нижних дыхательных путей (астма, бронхит, бронхит).

### Сфера применения

Это изделие предназначено для домашнего использования.

### Срок службы

Ниже указаны сроки службы при условии, что устройство используется для распыления 3 раза в день по 10 минут при комнатной температуре (23°C). Срок службы устройства может зависеть от использования и среды.

Компрессор (основной блок): 5 лет

- Небулайзерная камера - Загубник - Воздуховодная трубка - Маска - Назальный аспиратор: 1 год
- Воздушный фильтр: 70 применений

### Меры предосторожности при использовании

Необходимо соблюдать предупреждения и меры предосторожности, описанные в руководстве по эксплуатации.

## Каким образом работает небулайзерная камера

Лекарственное средство, подаваемое через канал для лекарственного средства, смешивается со сжатым воздухом, нагнетаемым компрессором. Сжатый воздух при смешивании с лекарственным средством превращается в мелкодисперсные частицы и распыляется при контакте с дефлектором на отбойнике.

## Каким образом работает назальный аспиратор

Подаваемый насосом компрессора сжатый воздух, проходящий через сужение, благодаря эффекту Вентури создает вакуум, что обеспечивает всасывание слизи в дренажную камеру.

## Знакомство с прибором



## Важные инструкции по технике безопасности

**Предупреждение!** Указывает на потенциально опасную ситуацию, развитие которой может привести к серьезной травме.

- Назальный аспиратор, небулайзерная камера и ее принадлежности предназначены для использования у одного пациента. Не используйте у разных пациентов. Используйте для каждого пациента отдельные принадлежности.
- Очищайте детали после каждого использования; при обычном использовании дезинфицируйте их раз в неделю.
- Не используйте устройство ни в каких иных целях, кроме распыления при аэрозольной терапии и удаления слизи.
- Производитель не несет ответственности за использование устройства не по назначению.
- Используйте только оригинальные принадлежности OMRON, указанные в настоящем руководстве по эксплуатации.
- На работу прибора могут воздействовать электромагнитные помехи, вызываемые неисправными телевизорами, радиоприемниками и т.д. В этом случае переместите источник электромагнитных помех дальше от прибора или используйте другую вилку.
- При выборе типа, дозы и режима введения лекарственного средства следуйте указаниям лечащего врача и/или пульмонолога. Перед использованием прибора убедитесь, что установлена правильная крышка небулайзерной камеры.
- Если во время использования этого прибора возникают необычные ощущения, немедленно прекратите его использование и обратитесь к врачу.
- Для ингаляций не используйте в небулайзере просто воду.
- Держите аппарат в недоступном для детей месте. Прибор может содержать мелкие детали, которые могут быть проглочены.
- Вследствие своей длины сетевой шнур и воздуховодная трубка могут представлять опасность удушья.
- Не убирайте аппарат для хранения воздуховодную трубку, если в ней осталось лекарственное средство.
- Всегда удаляйте остатки лекарственного средства после ингаляции, всегда используйте свежее лекарство для ингаляций.
- Не используйте в анестезиологических или дыхательных контурах.
- Ни в коем случае не перекрывайте вентиляционные отверстия. Никогда не размещайте прибор в таком месте, где его вентиляционные отверстия могут быть закупорены в ходе использования.

- Во избежание попадания лекарственного средства в прибор ни в коем случае не оставляйте небулайзерную камеру, содержащую лекарственное средство, рядом с вентиляционными отверстиями.
- Во избежание инфицирования храните детали в чистом месте.

### (Опасность поражения электрическим током)

- Ни в коем случае не подключайте прибор к электрической розетке и не отключайте его от розетки мокрыми руками.
- Компрессор и сетевой шнур не защищены от влаги. Не допускайте попадания на эти части воды или иной жидкости. В случае попадания жидкости на эти части немедленно отсоедините сетевой шнур от сети и удалите жидкость.
- Не погружайте компрессор в воду или другую жидкость.
- Не следует использовать или хранить прибор в местах с высокой влажностью.
- Не используйте устройство, если поврежден сетевой шнур или вилка.
- Не допускайте контакта сетевого шнура с горячими поверхностями.
- Всегда отключайте прибор от электрической розетки после использования и перед очисткой.
- Подключайте аппарат только к электрической розетке, рассчитанной на соответствующую нагрузку. Не перегружайте электрические розетки и не используйте удлинители.
- Не используйте сетевой шнур не по назначению.
- Не намазывайте сетевой шнур на компрессор.
- Убедитесь, что компрессор используется в таком месте, где штекер адаптера переменного тока будет легко доступен во время терапии.

### (Очистка и дезинфекция)

При очистке и дезинфекции деталей соблюдайте правила, приведенные ниже. Несоблюдение этих правил может привести к повреждению небулайзерной камеры, неэффективному распылению или инфицированию. Подробные инструкции см. в разделе «Очистка и дезинфекция».

Перед использованием выполняйте очистку и дезинфекцию небулайзерной камеры, детской маски, загубника и назального аспиратора следующим образом:

- при первом использовании после приобретения - если устройство не использовалось в течение длительного времени
- очищайте детали после каждого использования; при обычном использовании дезинфицируйте их раз в неделю. Ожидается, что детали выдерживают приблизительно 50 циклов дезинфекции.
- После использования промойте или протрите все детали, а также удостоверьтесь, что они должным образом высушены и хранятся в чистом месте.

- Не оставляйте очищающий раствор в деталях.
- Не сушите прибор или его детали в микроволновой печи, сушилке для посуды или с помощью фена.
- Не используйте автоклавы, газовый этиленоксидный стерилизатор или низкотемпературный плазменный стерилизатор.
- 1. Завершив дезинфекцию деталей кипячением (не менее 5 минут) убедитесь, что в емкости для кипячения есть вода. В противном случае возможно возникновение пожара.

Указывает на потенциально опасную ситуацию, развитие которой может привести к незначительной травме, либо средней степени тяжести, либо физическому повреждению.

### Общие меры безопасности:

- Перед каждым использованием осматривайте прибор и проверяйте, все ли в порядке. Следует особенно обращать внимание на следующие:
  - солено небулайзерной камеры или аспиратора или же воздуховодная трубка не повреждены и не перекручены;
  - компрессор работает нормально;

При работе данного прибора имеют место некоторый шум и вибрация, производимые прибором. Это нормально и не является признаком нарушения работы прибора.

- Не используйте прибор, если повреждена любая из его деталей. Замените поврежденные детали.
- Не подвергайте прибор или его детали сильным ударам, например, не роняйте его на пол.
- Не вставляйте в компрессор посторонние предметы.
- Не разбирайте компрессор или сетевой шнур и не предпринимайте самостоятельных попыток починить их.
- Не оставляйте прибор или его детали при чрезмерно высокой или низкой температуре или под прямыми солнечными лучами.

## Сохраните эти инструкции для получения необходимых сведений в будущем.

### (Небулайзер: использование)

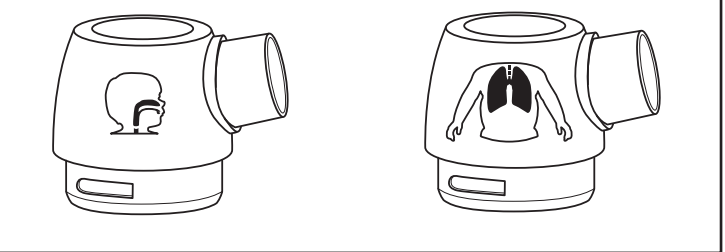
- Использование прибора детьми, инвалидами или лицами, неспособными выразить свое согласие, либо в их присутствии должно осуществляться под постоянным контролем.
- Убедитесь, что все детали прибора установлены надлежащим образом.
- Убедитесь, что воздушный фильтр чист и установлен надлежащим образом. Если воздушный фильтр использовался при более чем 70 сеансах, замените его новым.
- Во время использования небулайзерной камеры не наклоняйте ее более чем на 60 градусов в любом направлении и не трясите ее.
- Не используйте и не храните прибор с перегнутой воздуховодной трубкой.
- Не заливайте в резервуар для лекарственных средств более 12 мл лекарства.
- Не переносите и не оставляйте небулайзерную камеру без присмотра, пока в резервуаре для лекарственных средств содержится лекарство.
- Данное устройство не должно использоваться пациентами, которые находятся без сознания, спят, испытывают чувство сонливости или же не дышат самостоятельно.
- Не допускайте перекоса отбойника, а также не прокалывайте солено резервуара для лекарственных средств булавкой или другим острым предметом.
- Во время эксплуатации прибора компрессор может нагреваться. Прикасайтесь к нему только для отключения после ингаляции.
- После удаления маски следует протереть лицо пациента, чтобы удалить остатки лекарственного средства.

### (Назальный аспиратор: использование)

- Назальный аспиратор следует использовать только для удаления носовой слизи из носа ребенка. Его нельзя использовать ни для каких иных целей.
- Не перекрывайте отверстия в нижней части назального аспиратора.
- Заметив сыпь или покраснение внутри или вокруг носа ребенка во время или после использования прибора или же что-либо необычное во время эксплуатации, прекратите использовать прибор и обратитесь к врачу.
- Используйте только оригинальные детали, поставляемые с изделием.
- Не прикрепляйте назальный аспиратор ни к каким другим приборам.

|  |
|--|
| Небулайзер Duobaby представляет собой медицинский прибор, способный создавать аэрозоль с характеристиками, подходящими для лечения различных респираторных заболеваний |
|--|

| Крышка небулайзерной камеры 1 — зеленого цвета для верхних дыхательных путей: лечение следующих заболеваний: ринит, синусит, фарингит, тонзиллит и ларингит. | Крышка небулайзерной камеры 2 — голубого цвета для нижних дыхательных путей: лечение следующих заболеваний: астма, бронхит, бронхит, бронхоэктаз и бронхопневмония. |
|--|---|
| Размер частиц (MMAD): приблизительно 9,3 мкм.  | Размер частиц (MMAD): приблизительно 3,9 мкм.   |



## Использование небулайзерной камеры

1. Убедитесь, что выключатель находится в положении «выключено» (O), а штекер сетевого шнура отсоединен от электрической розетки.
2. Снимите крышку небулайзерной камеры с резервуара для лекарственных средств 1.

  - 1) Поверните крышку небулайзерной камеры против часовой стрелки.
  - 2) Поднимите и снимите крышку небулайзерной камеры с резервуара для лекарственных средств.

3. Убедитесь в наличии отбойника (B3) внутри резервуара для лекарственных средств.
4. Залейте необходимое количество прописанного врачом лекарственного средства в резервуар для лекарственных средств 2.
5. Выберите соответствующую крышку небулайзерной камеры в соответствии с разделом «Указания для пользователя небулайзерной камеры».

Чтобы надеть крышку небулайзерной камеры обратно на резервуар для лекарственных средств 3.

- 1) Опустите крышку небулайзерной камеры на резервуар для лекарственных средств.
  - 2) Поверните крышку небулайзерной камеры по часовой стрелке.
6. Плотной присоедините маску для ребенка или загубник к небулайзерной камере 4.
  7. Подсоедините воздуховодную трубку. Слегка нажимая и поворачивая штекер воздуховодной трубки, вставьте его в разъем воздуховодной трубки 5.
  8. Держите небулайзерную камеру, как показано на рисунке 6. Следуйте указаниями лечащего врача или пульмонолога.

**Внимание!** Не наклоняйте небулайзерную камеру более чем на 60 градусов в любом направлении. Лекарственное средство может вытечь в рот, или ингаляция будет выполняться неэффективно.

9. Вставьте вилку сетевого шнура в электрическую розетку.
10. Поверните выключатель в позицию (I) «включено». Компрессор включается, начинается распыление и образуется аэрозоль. Выдыхайте лекарство. Выдыхайте через небулайзерную камеру.
11. Завершив сеанс лечения, отключите питание и отсоедините компрессор от электрической розетки.
12. Очистите и дезинфицируйте все детали (предварительно разобрать прибор) в соответствии с разделом «Очистка и дезинфекция».

## Использование назального аспиратора

Сухую и очень густую слизь в носу можно разотврить физиологическими растворами. Добавив физиологический раствор в каждую ноздрю ребенка для разжижения выделений из носа, подождите несколько минут, а затем удалите вытекающую слизь бумажной салфеткой. Назальный аспиратор можно использовать только после удаления слизи, вытекшей из ноздрей.

1. Убедитесь, что выключатель находится в положении «выключено» (O), а штекер сетевого шнура отсоединен от электрической розетки.
2. Собрите назальный аспиратор. Убедитесь, что уплотнительное кольцо установлено правильно. См. рисунок «Назальный аспиратор».
3. Присоедините воздуховодную трубку к назальному аспиратору и основному блоку, слегка нажимая и поворачивая штекеры воздуховодной трубки, и плотно вставьте их.
4. Возьмите ребенка так, чтобы ему было удобно, и следите за тем, чтобы его голова была приподнята, как показано на рисунке 7.
5. Вставьте вилку сетевого шнура в электрическую розетку.
6. Поверните выключатель в позицию (I) «включено». Поместите указательный палец поверх отверстия на назальном аспираторе, как показано на рисунке 8, чтобы начать аспирацию.

### Внимание!

Перед использованием назального аспиратора попробуйте его на своей руке и убедитесь, что он производит всасывание. При правильной работе должно ощущаться слабое всасывание из сопла. Если воздух выходит из сопла, не продолжайте использование аспиратора. Во время использования аспиратор необходимо держать в вертикальном положении, отверстием для пальца вверх (см. рисунок выше). Это позволяет предотвратить попадание всасываемой слизи в детали прибора, отличные от дренажной камеры.

7. Поместите сопло на входе одной из ноздрей ребенка (не вставляйте в ноздрю). Используйте аспиратор в течение 3 секунд по 4 раза для каждой ноздри.
8. Завершив сеанс лечения, отключите питание и отсоедините компрессор от электрической розетки.
9. Отсоедините аспиратор от воздуховодной трубки и разберите его на 3 детали, как показано в разделе «Знакомство с прибором»; очистите и дезинфицируйте в соответствии с разделом ниже.

## Очистка и дезинфекция

### Очистка

Очищайте детали после каждого использования, чтобы удалить остатки лекарственного средства или слизи. Это позволит избежать неэффективного распыления или аспирации и уменьшит риск инфицирования. Для очистки не используйте щетку или булавку.

• Мягкие детали: небулайзерная камера, маска для ребенка (PВХ), назальный аспиратор, загубник

Мойте эти детали в теплой воде с применением мягкой нейтральной моющей средства. Затем тщательно прополощите чистой горячей водой из-под крана, осторожно стряхните с них избыток влаги и дайте высохнуть на воздухе в чистом месте.

• Части, не предназначенные для мытья: компрессор, воздуховодная трубка (PВХ)

Используйте аспиратор с помощью теплой воды, смоченной в воде или мягкой нейтральной моющей средством.

**Воздушный фильтр** Не мойте и не очищайте воздушный фильтр. См. раздел «Замена воздушного фильтра».

### Дезинфекция

Всегда дезинфицируйте детали перед первым использованием изделия и после того, как оно не использовалось в течение длительного времени. Дезинфицируйте детали раз в неделю. Ожидается, что детали выдерживают прибл. 50 циклов дезинфекции. Если детали сильно загрязнены, замените их новыми. Для выбора способа дезинфекции смотрите таблицу ниже.

| Способ дезинфекции  | О: допустимо X: недопустимо |                     |                      |                    |                          |                  |
|---|-----------------------------|---------------------|----------------------|--------------------|--------------------------|------------------|
|   | Загубник                    | Назальный аспиратор | Небулайзерная камера | Маска для ребенка* | Воздуховодная трубка     | Воздушный фильтр |
| <b>А</b> Материал   | Полипропилен                | Полипропилен        | Полипропилен         | Полипропилен       | PВХ (не содержит фталат) | Полипропилен     |
| <b>См. примечание ниже</b>                                    |                             |                     |                      |                    |                          |                  |
| <b>Дезинфицирующий этанол</b>                                 | o                           | o                   | o                    | o                  | x                        | x                |
| <b>Гипохлорит натрия Милтокс®</b>                             | o                           | o                   | o                    | o                  | x                        | x                |
| <b>Четвертичный аммоний Хлоприс алипдиметилбензиламония**</b> | o                           | o                   | o                    | o                  | x                        | x                |
| <b>Хлоргексидин</b>   | o                           | o                   | o                    | o                  | x                        | x                |
| <b>Гибитан®</b>   | o                           | o                   | o                    | o                  | x                        | x                |
| <b>Амфорное поверхностно-активное вещество* Tego®</b>         | o                           | o                   | o                    | o                  | x                        | x                |
| <b>В</b> Кипячение  | o                           | o                   | o                    | x                  | x                        | x                |

\* Пример дезинфицирующего средства, которое можно приобрести в розничной сети (коммерческие названия дезинфицирующих средств в разных странах могут различаться).

\*\* Эластичная лента (без латекса). Не дезинфицируйте.

**Примечания:**

- Используйте коммерческое дезинфицирующее средство. Следуйте инструкциям производителя данного средства.
- Никогда не проводите очистку при помощи бензина, растворителя или иного опасного химического средства.
- Промывайте небулайзерную камеру и/или назальный аспиратор имещающиеся дезинфицирующим средством, сполосните их чистой теплой водой и полностью высушите перед использованием.
- Детали можно кипятить не менее 5 минут.
- После кипячения осторожно извлеките детали, стряхните с них избыток влаги и дайте высохнуть на воздухе в чистом помещении.

### Удаление конденсата из воздуховодной трубки

Если в воздуховодной трубке осталась влага, выполните процедуру, описанную ниже.

- Убедитесь, что воздуховодная трубка подсоединена к разъему на компрессоре.
- Отсоедините воздуховодную трубку от небулайзерной камеры или назального аспиратора.
- Включите компрессор и пропустите воздуховодную трубку, пропуская через нее воздух.

### Замена воздушного фильтра

Если воздушный фильтр изменил свой цвет или использовался при более чем 70 сеансах, замените его новым. (См. другие дополнительные детали/детали для замены.)

1. Снимите крышку воздушного фильтра, как показано на рисунке 9.
2. Удалите старый воздушный фильтр с помощью какого-либо острого предмета, например, зубочистки, а затем вставьте новый воздушный фильтр 10.
3. Установите крышку воздушного фильтра на место.

**Примечания:**

- Используйте только воздушные фильтры компании OMRON, разработанные для данного прибора. Не используйте прибор без фильтра.

• Не предпринимайте попыток мыть или очищать фильтр. Если воздушный фильтр намоч, замените его. Влажные воздушные фильтры могут приводить к закупорке и увеличивать риск инфицирования.

• Данные воздушные фильтры можно устанавливать любой стороной.

• Перед тем, как вставить воздушный фильтр, убедитесь, что он чист и на нем нет пыли.

## Устранение неисправностей: основной блок, небулайзерная камера и назальный аспиратор

В случае отказа прибора до или во время работы, проверьте следующее.

| Неисправность   | Причина  | Способ решения  |
|---|--|---|
| Ничего не происходит при повороте выключателя.  | Вставлена ли вилка электрической розетки?  | Убедитесь, что вилка вставлена в электрическую розетку. В случае необходимости выньте вилку из розетки и вставьте ее снова.   |
| После включения питания распыление/аспирации не происходит, или же уровень распыления недостаточен. | Достаточно ли лекарственного средства в резервуаре для лекарственного средства (только небулайзерная камера)?<br>Отбойник отсутствует или собран неправильно (только небулайзерная камера)?<br>Правильно ли собран небулайзерная камера или назальный аспиратор?<br>Не перекрыто ли сопло небулайзерной камеры или назального аспиратора?<br>Небулайзерная камера или назальный аспиратор наклонены под углом наклоном под острым углом? | Добавьте необходимое количество лекарственного средства в резервуар.<br>Прикрепите отбойник должным образом.<br>Убедитесь, что сопло ничем не перекрыто, и не пережимаете сопло.<br>Убедитесь, что небулайзерная камера наклонена под углом менее 60 градусов, и что аспиратор находится в вертикальном положении.<br>Убедитесь в правильности подсоединения воздуховодной трубки к компрессору и небулайзерной камере или назальному аспиратору. |
| Компрессор работает слишком горячий.  | Правильно ли прикреплена крышка воздушного фильтра?<br>Вентиляция компрессора недостаточна.  | Прикрепите крышку воздушного фильтра, как положено.<br>Не накрывайте компрессор во время использования прибора.<br>Не перекрывайте вентиляционные отверстия.<br>Не используйте прибор в среде, температура которой превышает 40°C.  |
| Компрессор периодически останавливается во время использования.                                     | Тепловая выключатель отключил прибор вследствие перегрева  | См. примечание ниже.  |

**Примечание.** Не пытайтесь починить прибор самостоятельно. Не открывайте и не модифицируйте прибор. Ни одна из деталей прибора не подлежит обслуживанию пользователем. Верните прибор в авторизованный OMRON магазин розничной торговли или дистрибутору.

Сообщайте производителю и уполномоченным инстанциям государства-участника, в котором вы находитесь, обо всех серьезных происшествиях, связанных с этим изделием.

## Технические характеристики

|                              |  |
|------------------------------|--|
| Наименование:                | Компрессорный ингалятор с назальным аспиратором  |
| Модель: #                    | DuoBaby (NE-C301-E)  |
| Параметры источника питания: | 230 В - 50 Гц переменного тока   |
| Потребляемая мощность:       | 140 ВА (70 Вт)   |
| Условия эксплуатации:        | от +10°C до +40°C/от 10% до 95% / температура окружающей воздуха/относительная влажность/атмосферное давление                          |
| Условия хранения:            | от -20°C до +70°C/от 5% до 95% / от 690 до 1060 ГПа  |
| Классификация:               | тип BF (рабочая часть аппарата): загубник, маска и сопло назального аспиратора Класс II (защита от поражения электрическим током)      |
| Классификация IP:            | IP21 (степень защиты, обеспечиваемая оболочкой)  |
| Масса:                       | не более 1,7 кг (только компрессор)  |
| Габаритные размеры:          | прибл. 170 (Ш) x 280 (Г) x 105,5 (В) мм  |
| Комплект поставки:           | компрессор, небулайзерная камера, воздуховодная трубка, загубник, маска для ребенка, назальный аспиратор, руководство по эксплуатации. |

|   |  |   |
|---|--|---|
| <p>□ = оборудование класса II</p> <p>SN = серийный номер</p> <p>MD = Медицинский прибор</p> | <p>⤴ = рабочая часть аппарата типа BF</p> <p>⚙ = Для использования обратитесь к руководству по эксплуатации</p> <p>I = Для использования обратитесь к руководству по эксплуатации</p> <p>⏱ = Дата изготовления</p> | <p>IP21 = степень защиты, обеспечиваемая оболочкой</p> <p>~ = Переменный ток</p> <p>⏏ = Питание отключено</p> <p>I = Питание включено</p> |
|---|--|---|

### Небулайзерная камера

Тип лекарственной жидкости: раствор, суспензия

Емкость резервуара для лекарственных средств: минимум 1 мл – максимум 12 мл

Звук: уровень шума (на расстоянии 1 м): прибл. 63 дБ

**Ингаляция верхних дыхательных путей** прибор 0,4 мл/мин (NaCl 0,9%)  
прибл. 0,14 мл/мин

**Ингаляция нижних дыхательных путей** прибор 0,2 мл/мин (NaCl 0,9%)  
прибл. 0,07 мл/мин

Подача аэрозоля\*: прибор 0,47 мл прибл. 1,6 мл прибл. 9,3 мкм прибл. 2,9 мкм

Остаточный объем\*\*: прибор 1,6 мл прибл. 3,3 мкм прибл. 3,9 мкм

GSD\*\*: прибор 9,8 прибл. 61%

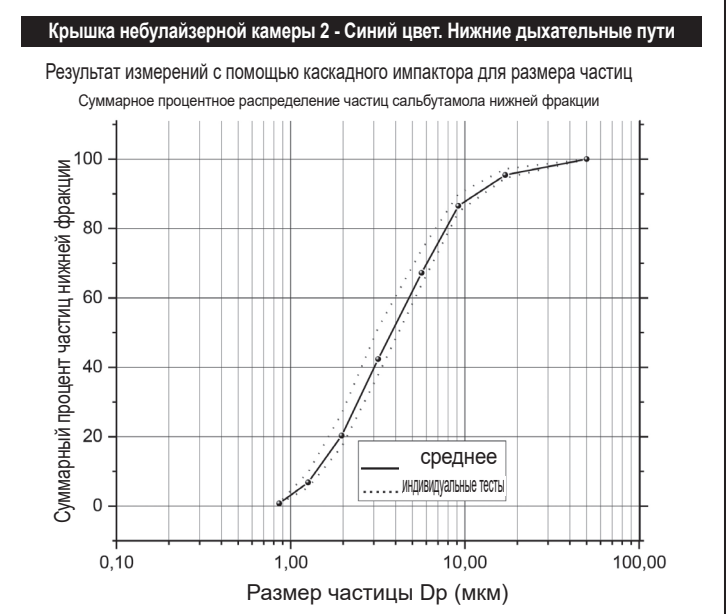
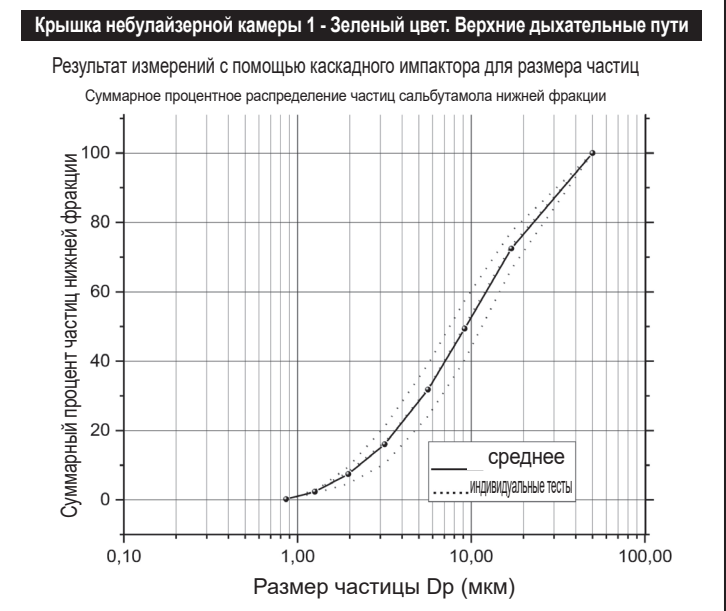
Выдыхаемая фракция < 5 мкм\*\*: прибор. 23% прибл. 22%

Аэрозольная фракция < 2 мкм\*\*: прибор. 6% прибл. 22%

Аэрозольная фракция от 2 мкм до 5 мкм\*\*: прибор. 17% прибл. 39%

Аэрозольная фракция > 5 мкм\*\*: прибор. 77% прибл. 39%

MMAAD = Mass Median Aerodynamic Diameter (аэродинамический диаметр частиц средней массы)  
GSD = Geometric standard deviation (геометрическое стандартное отклонение)  
\* 3 мл раствора 0,1% сальбутамола в 0,9% растворе NaCl.



## Назальный аспиратор

Давление всасывания: минимум — 0,15 бар, максимум — 0,2 бара  
 Воздушный поток: прибор, 4 л/мин.  
 Максимальный объем заполнения дренажной камеры: 7 мл

### Общие примечания

- Технические характеристики могут быть изменены без предваритель