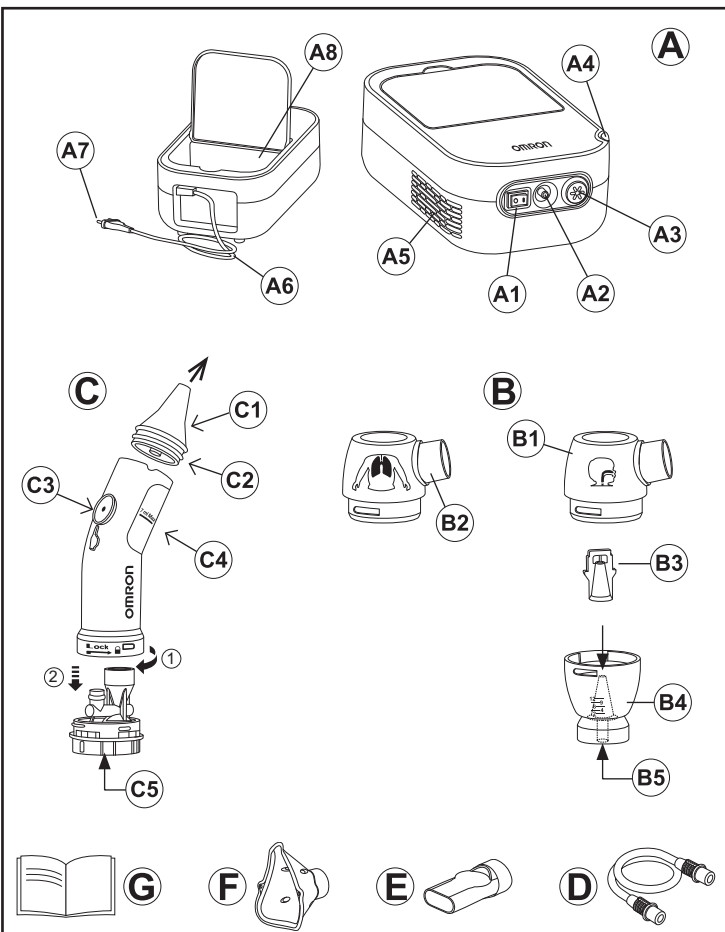


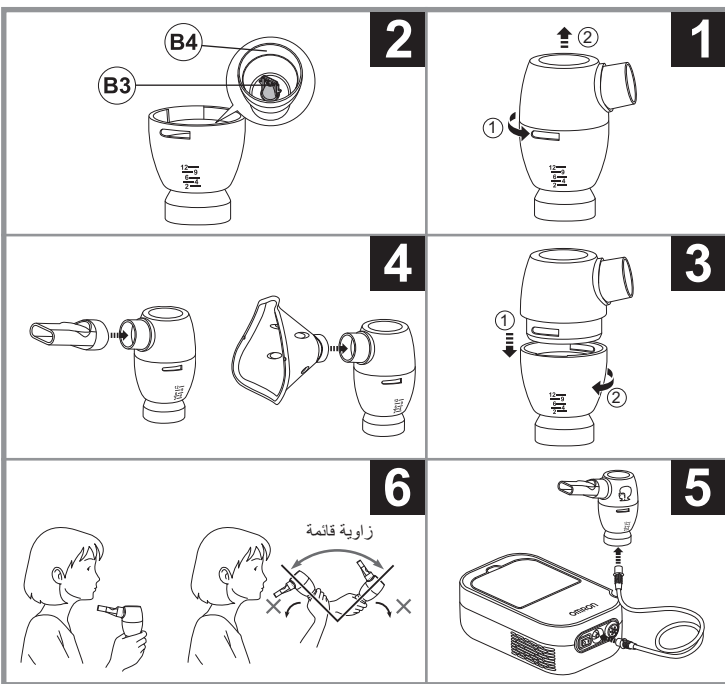




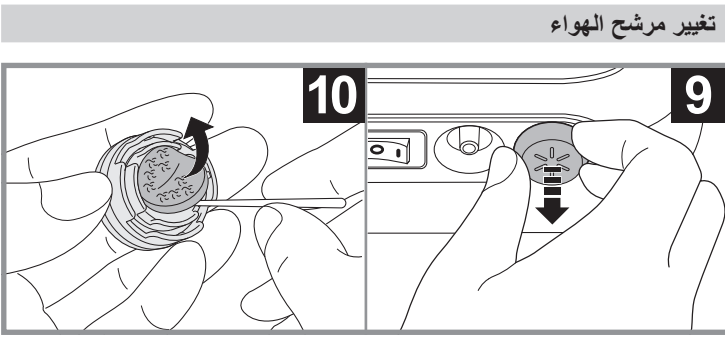
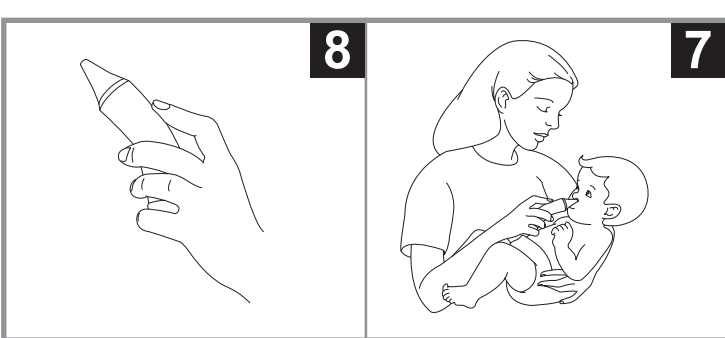
تعرف على الجهاز



طريقة استخدام طقم البخاخة



طريقة استخدام الشفاطية الألفية



دواعي الاستخدام

**الغرض الطبي**

هذا المنتج يعد للاستخدام فيما يلي:
- لاستنشاق بواب الحماضات الجهاز التنفسي.
- لإزالة المخاط من التنويرف الألفية لتسهيل عملية التنفس.
الصداظت مصممين لإعادة الاستخدام مع عدة مرضى، أما الشفاطية الألفية وطقم البخاخة ومرقاته فينصح باستخدامها عدة مرات ولكن مع مريض واحد فقط.

**المستخدم المستهدف**

- المريض وأو مقدمي الرعاية تحت إشراف خبار طبيين معتمدين قانونًا، مثل الطبيب والممرضة (المختصين من خبراء طبيين موطنين لعلاج المرضى في المنزل).
- ويجب أيضًا أن يكون المستخدم قارنًا على فهم التشغيل الجاهز DuoBaby ومحتويات دليل الإرشادات هنا.

**المرضى المستهدفون**

- الأطفال من سن شهر واحد المسامين بحالات الإصابة بأكثر من المسالك الهوائية العلوية (مثل السداد الأنفي والتهاب اللوزتين) وأولاد ملاقات الأمهات بمرضاض الجهاز التنفسي السفلية (مثل الربو والتهاب الشعب الهوائية والتهاب القصيبات).

**البيئة**

منع هذا المنتج لدواعي الاستخدام المنزلية العامة.

**فترة التحمل**

فيما يلي بيان فترات التحمل، شريطة استخدام المنتج لنيج ٣ مرات في اليوم لمدة ١٠ دقائق في كل مرة وفي درجة حرارة غرفة تبلغ (٢٣ درجة مئوية).
قد تختلف فترة التحمل تبعًا لاستخدام بيئة التشغيل.

الصداظت (الوحدة الرئيسية)
٥ سنوات

طقم البخاخة سنة واحدة

جزء الفم سنة واحدة

خرطوم الهواء عام واحد

مرشح الهواء ٧٠ مرة استخدام

الفتاح عام واحد

استخدم قطع الغيار الأصلية فقط
يضمنه المنتج.

احتياطات الاستخدام

يجب مراعاة التحذيرات والتنبيهات الموجودة في دليل الإرشادات.

**طريقة عمل طقم البخاخة**

يتمزج الدواء الذي يتم ضمه خلال فترة عاة الهواء المضغوط الناتج من مضخة الصداظت يتم تحويل الهواء المضغوط المتمزج بالدواء إلى جسيمات دقيقة يتم بخرج في صورة رذاذ عند ملاسته لصمام عند تنشق الغزات على رأس المنفجر.

**طريقة عمل طقم الشفاطية الألفية**

يقوم الهواء المضغوط الصادر من مضخة الصداظت، والذي يمر من خلال مسرع ضيق، بفضل خاصية أنبوب فينتوري، بإنشائه درجة تفريغ تكمن المخطاط في داخل منمطة التجمع.

**تعرف على الجهاز**

<b>A</b> المصاظت (الوحدة الرئيسية)	<b>B</b> طقم البخاخة	الحقنة الدورية على شكل O
<b>A1</b> مفتاح التشغيل	<b>B1</b> عمداة الاستنشاق ١ – طقم اللون الأخضر لأراض المسالك الهوائية العلوية	
<b>A2</b> موصل خرطوم الهواء	<b>B2</b> عمداة الاستنشاق ٢ – طقم اللون الأزرق لأراض المسالك الهوائية السفلية	
<b>A3</b> عمداة مرشح الهواء شامل مرشح الهواء	<b>B3</b> رأس المنحار	
<b>A4</b> حامل طقم البخاخة والشفاطية	<b>B4</b> مسيرجج الدواء	
<b>A5</b> فتحات التهوية	<b>B5</b> موصل خرطوم الهواء	
<b>A6</b> سلك الطاقة	<b>C</b> الشفاطية الألفية	
<b>A7</b> قابس الطاقة	<b>C1</b> النورة	
<b>A8</b> مقصورة الملحقات بخداة	<b>G</b> دليل الإرشادات	

**إرشادات هامة من أجل السلامة**

**تحذير:** يشير إلى وجود مخاطر محتملة قد تؤدي، في حالة عدم تجنبها، إلى وقوع إصابات بالغة.

- لا تم خلطة الشفاطية الألفية وطقم البخاخة ومرقاته مخصصة للاستخدام بواسطة مريض واحد. لا يتم استخدامه بواسطة عدة مستخدمين؛ استخدم ملحقات متصلة لكل مريض.
- قم بتطهير الأجزاء بعد كل استخدام، وتغييرها مرة كل أسبوع أثناء الاستخدام العادي.
- لا تستخدم الجهاز لأي غرض بخلاف العلاج بواسطة الرذاذ للإنسان وإزالة المخاط.
- لا تترك الشريحة المصنعة مسبوقة عن الاستخدام غير المناسب للجهاز.
- قد تتداخل منتجات OMRON الأصلية فقط حصيا هو موصى به أثناء الإرشادات هنا.
- قد تتداخل وطقم الجهاز السليمة بسبب التداخل الكهرومغناطيسى الصادر عن أجهزة التلفزيون والراديو والثلة وما إلى ذلك، وإذا حدث ذلك، فتأكد من عدم تحرك مصدر التداخل بعيدًا عن الجهاز أو استخدامًا مختلفًا.
- اتبع إرشادات الطبيب المعالج أو المختص في معالجة جهازك التنفسي لتحديد نوع وطاقم العلاج والجراحة المناسبة؛ لك ذلك من أن تستخدم عمداة الاستنشاق الصحيح قبل استخدام الجهاز.
- إذا شعرت أو رايت أي شيء غير طبيعي أثناء الاستعمال، توقف عن استعمال الجهاز على الفور واستشر طبيبك.
- لا تستخدم الماء فقط داخل البخاخ لأغراض الاستنشاق.
- احفظ الجهاز بعيدًا عن متناول الرضع والأطفال غير الخاضعين للرقابة، فربما يحتوي الجهاز على قطع صغيرة قد يتلعثم الأطفال.
- قد يتسبب سلك الطاقة وحارطوم الهواء خطورة لحوادث احتراق خطراً لأولئهما.
- لا تم يمسك وترتين خرطوم الهواء أو حر أو يزال ورطناً من داخله.
- تحلص دائما من أي ذوات متبق بعد الاستبدال واستخدم جرات دوائية جديدة كل مرة.
- لا تم أيضاً بعد ساعات التهوية، لا تضع الجهاز معلقا في مكان قد تتعرض فيه فتحات التهوية فيه للاسداد، أثناء التشغيل.
- لا تترك أيًا أثناء البخاخة المليئة بالدواء بالقرب من فتحات التهوية، فهذا الأمر يتم حتى تجنب دخول الهواء إلى الجهاز.

- يجزى تخزين الأجزاء في مكان نظيف لتجنب العدوى.
- خطر التعرض لصنمة كهربائية)**
- لا تستخدم مطلقاً ذلك البيئة في توصيل الجهاز أو فصله عن الكهرباء.
- قد يضر أو يسبب الطاقة الكهربائية لنينا مؤقنين لئماء لذا، لا يجب بسكب المياه أو أية سوائل أخرى على هذه الأجزاء. وفي حالة إصابة سائل على هذه الأجزاء، فغسله بفصل سلك الطاقة في الحال وشمح السائل.
- لا تستخدم الجهاز أو تم تجزئته في موانع أو غير مناسبة.
- لا تم تشغيل الجهاز باستخدام سلك أو سلك طاقة تلف.
- يجد سلك الكهرباء عن الإطمح الساخن.
- قد يناما بفصل الجهاز عن مقف الطاقة بعد التشغيل والتنظيف.
- لا تتوصيل الجهاز بمنفذ ذي جهد كهربى مناسب، لا تشغل منافذ الطاقة بعمولة زائدة أو تستخدم أسلاك إلمطة.

- لا تعدد إلى إمادة استخدام سلك الطاقة
- لا تلف سلك الطاقة حول الصداظت.
- لا تكد من استخدام الصداظت في مكان يمكن الوصول فيه إلى قابس الطاقة بسهولة أثناء العلاج.

**(التنظيف والتعقيم)**

يرجى مراعاة القواعد الواردة أدناه أثناء تنظيف أو تعقيم الأجزاء. قد يؤدي التعسير في الالتزام بتلك القواعد إلى تلف الجهاز، أو عدم فعالية عمل أو حدوث العدوى، للتحصول على التعليمات، يرجى مراجعة قسم التنظيف والتعقيم.

- لا تستخدم جهازك مع طقم البخاخة، وقناع الأطفال، وجزء الفم، والشفاطية الألفية قبل استخدامها في الحالات التالية:
  - المرءة الأولى بعد الشراء
  - إذا لم يتم استخدام الجهاز لفترة طويلة من الوقت
  - لا تستخدم الأجزاء بعد كل استخدام، وتغييرها مرة كل أسبوع أثناء الاستخدام العادي. من المتوقع أن تستعمل الأجزاء ٥ – ١٠ دورة تعقيم تقريبا.
  - لا تترك من غسل أو مسح الأجزاء بعد الاستخدام، وتكدس من تجفيفها جيذاً وتجزئها في مكان نظيف.
  - لا تترك مخول التنظيف داخل الأجزاء
  - لا تستخدم قرن المايكرويف أو مجفف الأطباق أو مجفف الشعر لتجفيف الجهاز أو أجزائه.
  - لا تستخدم جهازك مع طقم البخاخة، وقناع الأطفال وإزالة المخاط، وجزء الفم، والشفاطية الألفية قبل استخدامها في الحالات التالية:
    - لا تم تعقيم الجهاز أو تم تجزئته في موانع أو غير مناسبة.
    - لا تم تشغيل الجهاز باستخدام سلك أو سلك طاقة تلف.
    - يجد سلك الكهرباء عن الإطمح الساخن.
    - قد يناما بفصل الجهاز عن مقف الطاقة بعد التشغيل والتنظيف.
    - لا تتوصيل الجهاز بمنفذ ذي جهد كهربى مناسب، لا تشغل منافذ الطاقة بعمولة زائدة أو تستخدم أسلاك إلمطة.
    - لا تترك الجهاز أو قطعته في درجة حرارة شديدة الحرارة أو البرودة أو تحت ضوء الشمس المباشر.

- لا تتعمد إلى إمادة استخدام سلك الطاقة
- لا تلف سلك الطاقة حول الصداظت.
- لا تكد من استخدام الصداظت في مكان يمكن الوصول فيه إلى قابس الطاقة بسهولة أثناء العلاج.

**إحتفظ بهذه الإرشادات للرجوع إليها في المستقبل.**

**⚠ تحذير:** يشير إلى احتمال التعرض لحظر ما وادي إن لم يتم تجنبه، قد يؤدي إلى وقوع إصابات بسيطة أو متوسطة أو اندر أو مائة.
**احتياطات امان عامة:**

- لا تم وضع الجهاز والأجزاء الأخرى قبل الاستخدام، وتحقق من عدم وجود أية مشكلات، وبخاصةً، تأكد من فحص ما يلي:
  - الفوهة الخاصة بطقم البخاخة أو الشفاطية أو خرطوم الهواء غير تالفة أو مسدودة.
  - عمل الصداظت بشكل طبيعي.
- عند استخدام هذا الجهاز، ستسمع بعض الضوضاء والاهتزازات الناجمة عن الجهاز. بعد ذلك أمراً طبيعياً ولا يشير إلى وجود أي خلل في التشغيل.
- فلا تستخدمه إذا كان هناك تلف بالجهاز أو أي قطع فيه. استبدل القطع التالفة.
- لا تم تعريض الجهاز أو أي من أجزائه لصدمات قوية مثل إسقاطه على الأرض.
- لا تم بإبدال أجهنام داخل الصداظت.
- لا تم تفكيك أو محاولة إصلاح الصداظت أو سلك الكهرباء.
- لا تترك الجهاز أو قطعته في درجة حرارة شديدة الحرارة أو البرودة أو تحت ضوء الشمس المباشر.

**⚠ تحذير:** يشير إلى احتمال التعرض لحظر ما وادي إن لم يتم تجنبه، قد يؤدي إلى وقوع إصابات بسيطة أو متوسطة أو اندر أو مائة.

**⚠ تحذير:** يشير إلى احتمال التعرض لحظر ما وادي إن لم يتم تجنبه، قد يؤدي إلى وقوع إصابات بسيطة أو متوسطة أو اندر أو مائة.

**⚠ تحذير:** يشير إلى احتمال التعرض لحظر ما وادي إن لم يتم تجنبه، قد يؤدي إلى وقوع إصابات بسيطة أو متوسطة أو اندر أو مائة.

**⚠ تحذير:** يشير إلى احتمال التعرض لحظر ما وادي إن لم يتم تجنبه، قد يؤدي إلى وقوع إصابات بسيطة أو متوسطة أو اندر أو مائة.

**⚠ تحذير:** يشير إلى احتمال التعرض لحظر ما وادي إن لم يتم تجنبه، قد يؤدي إلى وقوع إصابات بسيطة أو متوسطة أو اندر أو مائة.

**⚠ تحذير:** يشير إلى احتمال التعرض لحظر ما وادي إن لم يتم تجنبه، قد يؤدي إلى وقوع إصابات بسيطة أو متوسطة أو اندر أو مائة.

**⚠ تحذير:** يشير إلى احتمال التعرض لحظر ما وادي إن لم يتم تجنبه، قد يؤدي إلى وقوع إصابات بسيطة أو متوسطة أو اندر أو مائة.

**⚠ تحذير:** يشير إلى احتمال التعرض لحظر ما وادي إن لم يتم تجنبه، قد يؤدي إلى وقوع إصابات بسيطة أو متوسطة أو اندر أو مائة.

**⚠ تحذير:** يشير إلى احتمال التعرض لحظر ما وادي إن لم يتم تجنبه، قد يؤدي إلى وقوع إصابات بسيطة أو متوسطة أو اندر أو مائة.

**⚠ تحذير:** يشير إلى احتمال التعرض لحظر ما وادي إن لم يتم تجنبه، قد يؤدي إلى وقوع إصابات بسيطة أو متوسطة أو اندر أو مائة.

**⚠ تحذير:** يشير إلى احتمال التعرض لحظر ما وادي إن لم يتم تجنبه، قد يؤدي إلى وقوع إصابات بسيطة أو متوسطة أو اندر أو مائة.

إرشادات المستخدم عن طقم البخاخة
بخاخة DuoBaby هي جهاز طبي صنع رذاذا ويتمتع بخصائص فذلة لتسهيل التنكيب مع مرض الجهاز التنفسي الذي يعاني منه المريض
<b>عطاءة الاستنشاق ١ – اللون الأخضر لأراض المسالك الهوائية العلوية:</b> يعالج الحالات التالية: التهاب الألف، و التهاب الجيوب الأنفية، والتهاب الشعب الهوائية، والتهاب القصيبات، والتهاب اللوزتين، والتهاب الحنجرة.
<b>عطاءة الاستنشاق ٢ – اللون الأزرق لأراض المسالك الهوائية السفلية:</b> يعالج الحالات التالية: الربو، والتهاب الشعب الهوائية، والتهاب القصيبات، ووذع القصبات، والتهاب القصبي الرئوي.
يبلغ حجم الجسيمات (القطر الإرويديناميكي المتوسط الكلة) ١,٦ ميكرومتر تقريبًا.
<b>عطاءة الاستنشاق ٢ – اللون الأزرق لأراض المسالك الهوائية السفلية:</b> يعالج الحالات التالية: الربو، والتهاب الشعب الهوائية، والتهاب القصيبات، ووذع القصبات، والتهاب القصبي الرئوي.
يبلغ حجم الجسيمات (القطر الإرويديناميكي المتوسط الكلة) ٢,١ ميكرومتر تقريبًا.
<b>عطاءة الاستنشاق ٢ – اللون الأزرق لأراض المسالك الهوائية السفلية:</b> يعالج الحالات التالية: الربو، والتهاب الشعب الهوائية، والتهاب القصيبات، ووذع القصبات، والتهاب القصبي الرئوي.
يبلغ حجم الجسيمات (القطر الإرويديناميكي المتوسط الكلة) ٢,١ ميكرومتر تقريبًا.
<b>عطاءة الاستنشاق ٢ – اللون الأزرق لأراض المسالك الهوائية السفلية:</b> يعالج الحالات التالية: الربو، والتهاب الشعب الهوائية، والتهاب القصيبات، ووذع القصبات، والتهاب القصبي الرئوي.
يبلغ حجم الجسيمات (القطر الإرويديناميكي المتوسط الكلة) ٢,١ ميكرومتر تقريبًا.
<b>عطاءة الاستنشاق ٢ – اللون الأزرق لأراض المسالك الهوائية السفلية:</b> يعالج الحالات التالية: الربو، والتهاب الشعب الهوائية، والتهاب القصيبات، ووذع القصبات، والتهاب القصبي الرئوي.
يبلغ حجم الجسيمات (القطر الإرويديناميكي المتوسط الكلة) ٢,١ ميكرومتر تقريبًا.
<b>عطاءة الاستنشاق ٢ – اللون الأزرق لأراض المسالك الهوائية السفلية:</b> يعالج الحالات التالية: الربو، والتهاب الشعب الهوائية، والتهاب القصيبات، ووذع القصبات، والتهاب القصبي الرئوي.
يبلغ حجم الجسيمات (القطر الإرويديناميكي المتوسط الكلة) ٢,١ ميكرومتر تقريبًا.

**طريقة استخدام طقم البخاخة**

- تحقق من تعيين مفتاح التشغيل على وضع الإغلاق (O) ، ثم اتصل قابس الطاقة عن منفذ الطاقة
- أزل عمداة الاستنشاق من مسيرجج الدواء (1) ، ثم اتصل قابس الطاقة عن منفذ الطاقة
  - قم بلف عمداة الاستنشاق عكس اتجاه الساعة
  - أرفع عمداة الاستنشاق من مسيرجج الدواء.
  - تحقق من وجود رأس المنحار (B3) داخل خزان الدواء.
  - اضف كمية مناسبة من الدواء الموصوف إلى مسيرجج الدواء (2) .
  - أضف عمداة الاستنشاق مرة أخرى فوق مسيرجج الدواء (3) .
  - إعادة عمداة الاستنشاق فوق مسيرجج الدواء.
  - قم بإزالة عمداة الاستنشاق فوق مسيرجج الدواء.
  - قم بلف عمداة الاستنشاق في اتجاه الساعة.
  - قم بتوصيل قناع الطفل أو جزء الفم بطقم البخاخة بأحكام (4) .
  - قم بتوصيل خرطوم الهواء. أثناءه إلى قابس خرطوم الهواء قليلاً، لتعفه بإحكام ناحية موصل أنبوب الهواء (5) .
  - اسكك طقم البخاخة كما هو موضح في الشكل (6) . تتبع إرشادات طبيبك المعالج أو المختص في معالجة الجهاز التنفسي.
  - تحذير:**
- لا تم بإمادة تلك البخاخة بدرجة ميل تزيد عن ٦٠ درجة في جميع الاتجاهات. قد يتساق الدواء في العاء، أو قد يتسبب في عدم إجراء عمل بشكل فعال.
- لا تم بإمادة تلك البخاخة بدرجة ميل تزيد عن ٦٠ درجة في جميع الاتجاهات. قد يتساق الدواء في العاء، أو قد يتسبب في عدم إجراء عمل بشكل فعال.
- لا تم بإمادة تلك البخاخة بدرجة ميل تزيد عن ٦٠ درجة في جميع الاتجاهات. قد يتساق الدواء في العاء، أو قد يتسبب في عدم إجراء عمل بشكل فعال.

- لا تم بإمادة تلك البخاخة بدرجة ميل تزيد عن ٦٠ درجة في جميع الاتجاهات. قد يتساق الدواء في العاء، أو قد يتسبب في عدم إجراء عمل بشكل فعال.
- لا تم بإمادة تلك البخاخة بدرجة ميل تزيد عن ٦٠ درجة في جميع الاتجاهات. قد يتساق الدواء في العاء، أو قد يتسبب في عدم إجراء عمل بشكل فعال.
- لا تم بإمادة تلك البخاخة بدرجة ميل تزيد عن ٦٠ درجة في جميع الاتجاهات. قد يتساق الدواء في العاء، أو قد يتسبب في عدم إجراء عمل بشكل فعال.
- لا تم بإمادة تلك البخاخة بدرجة ميل تزيد عن ٦٠ درجة في جميع الاتجاهات. قد يتساق الدواء في العاء، أو قد يتسبب في عدم إجراء عمل بشكل فعال.
- لا تم بإمادة تلك البخاخة بدرجة ميل تزيد عن ٦٠ درجة في جميع الاتجاهات. قد يتساق الدواء في العاء، أو قد يتسبب في عدم إجراء عمل بشكل فعال.

**⚠ تحذير:** يشير إلى احتمال التعرض لحظر ما وادي إن لم يتم تجنبه، قد يؤدي إلى وقوع إصابات بسيطة أو متوسطة أو اندر أو مائة.

**⚠ تحذير:** يشير إلى احتمال التعرض لحظر ما وادي إن لم يتم تجنبه، قد يؤدي إلى وقوع إصابات بسيطة أو متوسطة أو اندر أو مائة.

**⚠ تحذير:** يشير إلى احتمال التعرض لحظر ما وادي إن لم يتم تجنبه، قد يؤدي إلى وقوع إصابات بسيطة أو متوسطة أو اندر أو مائة.

**⚠ تحذير:** يشير إلى احتمال التعرض لحظر ما وادي إن لم يتم تجنبه، قد يؤدي إلى وقوع إصابات بسيطة أو متوسطة أو اندر أو مائة.

**⚠ تحذير:** يشير إلى احتمال التعرض لحظر ما وادي إن لم يتم تجنبه، قد يؤدي إلى وقوع إصابات بسيطة أو متوسطة أو اندر أو مائة.

**⚠ تحذير:** يشير إلى احتمال التعرض لحظر ما وادي إن لم يتم تجنبه، قد يؤدي إلى وقوع إصابات بسيطة أو متوسطة أو اندر أو مائة.

**⚠ تحذير:** يشير إلى احتمال التعرض لحظر ما وادي إن لم يتم تجنبه، قد يؤدي إلى وقوع إصابات بسيطة أو متوسطة أو اندر أو مائة.

**⚠ تحذير:** يشير إلى احتمال التعرض لحظر ما وادي إن لم يتم تجنبه، قد يؤدي إلى وقوع إصابات بسيطة أو متوسطة أو اندر أو مائة.

**⚠ تحذير:** يشير إلى احتمال التعرض لحظر ما وادي إن لم يتم تجنبه، قد يؤدي إلى وقوع إصابات بسيطة أو متوسطة أو اندر أو مائة.

**⚠ تحذير:** يشير إلى احتمال التعرض لحظر ما وادي إن لم يتم تجنبه، قد يؤدي إلى وقوع إصابات بسيطة أو متوسطة أو اندر أو مائة.

**⚠ تحذير:** يشير إلى احتمال التعرض لحظر ما وادي إن لم يتم تجنبه، قد يؤدي إلى وقوع إصابات بسيطة أو متوسطة أو اندر أو مائة.

**⚠ تحذير:** يشير إلى احتمال التعرض لحظر ما وادي إن لم يتم تجنبه، قد يؤدي إلى وقوع إصابات بسيطة أو متوسطة أو اندر أو مائة.

**⚠ تحذير:** يشير إلى احتمال التعرض لحظر ما وادي إن لم يتم تجنبه، قد يؤدي إلى وقوع إصابات بسيطة أو متوسطة أو اندر أو مائة.

**⚠ تحذير:** يشير إلى احتمال التعرض لحظر ما وادي إن لم يتم تجنبه، قد يؤدي إلى وقوع إصابات بسيطة أو متوسطة أو اندر أو مائة.

**⚠ تحذير:** يشير إلى احتمال التعرض لحظر ما وادي إن لم يتم تجنبه، قد يؤدي إلى وقوع إصابات بسيطة أو متوسطة أو اندر أو مائة.

**⚠ تحذير:** يشير إلى احتمال التعرض لحظر ما وادي إن لم يتم تجنبه، قد يؤدي إلى وقوع إصابات بسيطة أو متوسطة أو اندر أو مائة.

**⚠ تحذير:** يشير إلى احتمال التعرض لحظر ما وادي إن لم يتم تجنبه، قد يؤدي إلى وقوع إصابات بسيطة أو متوسطة أو اندر أو مائة.

**⚠ تحذير:** يشير إلى احتمال التعرض لحظر ما وادي إن لم يتم تجنبه، قد يؤدي إلى وقوع إصابات بسيطة أو متوسطة أو اندر أو مائة.

**⚠ تحذير:** يشير إلى احتمال التعرض لحظر ما وادي إن لم يتم تجنبه، قد يؤدي إلى وقوع إصابات بسيطة أو متوسطة أو اندر أو مائة.

**⚠ تحذير:** يشير إلى احتمال التعرض لحظر ما وادي إن لم يتم تجنبه، قد يؤدي إلى وقوع إصابات بسيطة أو متوسطة أو اندر أو مائة.

**⚠ تحذير:** يشير إلى احتمال التعرض لحظر ما وادي إن لم يتم تجنبه، قد يؤدي إلى وقوع إصابات بسيطة أو متوسطة أو اندر أو مائة.

**⚠ تحذير:** يشير إلى احتمال التعرض لحظر ما وادي إن لم يتم تجنبه، قد يؤدي إلى وقوع إصابات بسيطة أو متوسطة أو اندر أو مائة.

**⚠ تحذير:** يشير إلى احتمال التعرض لحظر ما وادي إن لم يتم تجنبه، قد يؤدي إلى وقوع إصابات بسيطة أو متوسطة أو اندر أو مائة.

**⚠ تحذير:** يشير إلى احتمال التعرض لحظر ما وادي إن لم يتم تجنبه، قد يؤدي إلى وقوع إصابات بسيطة أو متوسطة أو اندر أو مائة.

**⚠ تحذير:** يشير إلى احتمال التعرض لحظر ما وادي إن لم يتم تجنبه، قد يؤدي إلى وقوع إصابات بسيطة أو متوسطة أو اندر أو مائة.

**⚠ تحذير:** يشير إلى احتمال التعرض لحظر ما وادي إن لم يتم تجنبه، قد يؤدي إلى وقوع إصابات بسيطة أو متوسطة أو اندر أو مائة.

**⚠ تحذير:** يشير إلى احتمال التعرض لحظر ما وادي إن لم يتم تجنبه، قد يؤدي إلى وقوع إصابات بسيطة أو متوسطة أو اندر أو مائة.

**⚠ تحذير:** يشير إلى احتمال التعرض لحظر ما وادي إن لم يتم تجنبه، قد يؤدي إلى وقوع إصابات بسيطة أو متوسطة أو اندر أو مائة.

**⚠ تحذير:** يشير إلى احتمال التعرض لحظر ما وادي إن لم يتم تجنبه، قد يؤدي إلى وقوع إصابات بسيطة أو متوسطة أو اندر أو مائة.

**⚠ تحذير:** يشير إلى احتمال التعرض لحظر ما وادي إن لم يتم تجنبه، قد يؤدي إلى وقوع إصابات بسيطة أو متوسطة أو اندر أو مائة.

**⚠ تحذير:** يشير إلى احتمال التعرض لحظر ما وادي إن لم يتم تجنبه، قد يؤدي إلى وقوع إصابات بسيطة أو متوسطة أو اندر أو مائة.

**⚠ تحذير:** يشير إلى احتمال التعرض لحظر ما وادي إن لم يتم تجنبه، قد يؤدي إلى وقوع إصابات بسيطة أو متوسطة أو اندر أو مائة.

**⚠ تحذير:** يشير إلى احتمال التعرض لحظر ما وادي إن لم يتم تجنبه، قد يؤدي إلى وقوع إصابات بسيطة أو متوسطة أو اندر أو مائة.

**⚠ تحذير:** يشير إلى احتمال التعرض لحظر ما وادي إن لم يتم تجنبه، قد يؤدي إلى وقوع إصابات بسيطة أو متوسطة أو اندر أو مائة.

**⚠ تحذير:** يشير إلى احتمال التعرض لحظر ما وادي إن لم يتم تجنبه، قد يؤدي إلى وقوع إصابات بسيطة أو متوسطة أو اندر أو مائة.

**⚠ تحذير:** يشير إلى احتمال التعرض لحظر ما وادي إن لم يتم تجنبه، قد يؤدي إلى وقوع إصابات بسيطة أو متوسطة أو اندر أو مائة.

**⚠ تحذير:** يشير إلى احتمال التعرض لحظر ما وادي إن لم يتم تجنبه، قد يؤدي إلى وقوع إصابات بسيطة أو متوسطة أو اندر أو مائة.

**⚠ تحذير:** يشير إلى احتمال التعرض لحظر ما وادي إن لم يتم تجنبه، قد يؤدي إلى وقوع إصابات بسيطة أو متوسطة أو اندر أو مائة.

**⚠ تحذير:** يشير إلى احتمال التعرض لحظر ما وادي إن لم يتم تجنبه، قد يؤدي إلى وقوع إصابات بسيطة أو متوسطة أو اندر أو مائة.

**⚠ تحذير:** يشير إلى احتمال التعرض لحظر ما وادي إن لم يتم تجنبه، قد يؤدي إلى وقوع إصابات بسيطة أو متوسطة أو اندر أو مائة.

**⚠ تحذير:** يشير إلى احتمال التعرض لحظر ما وادي إن لم يتم تجنبه، قد يؤدي إلى وقوع إصابات بسيطة أو متوسطة أو اندر أو مائة.

**⚠ تحذير:** يشير إلى احتمال التعرض لحظر ما وادي إن لم يتم تجنبه، قد يؤدي إلى وقوع إصابات بسيطة أو متوسطة أو اندر أو مائة.

**⚠ تحذير:** يشير إلى احتمال التعرض لحظر ما وادي إن لم يتم تجنبه، قد يؤدي إلى وقوع إصابات بسيطة أو متوسطة أو اندر أو مائة.

**⚠ تحذير:** يشير إلى احتمال التعرض لحظر ما وادي إن لم يتم تجنبه، قد يؤدي إلى وقوع إصابات بسيطة أو متوسطة أو اندر أو مائة.

**⚠ تحذير:** يشير إلى احتمال التعرض لحظر ما وادي إن لم يتم تجنبه، قد يؤدي إلى وقوع إصابات بسيطة أو متوسطة أو اندر أو مائة.

**⚠ تحذير:** يشير إلى احتمال التعرض لحظر ما وادي إن لم يتم تجنبه، قد يؤدي إلى وقوع إصابات بسيطة أو متوسطة أو اندر أو مائة.

**⚠ تحذير:** يشير إلى احتمال التعرض لحظر ما وادي إن لم يتم تجنبه، قد يؤدي إلى وقوع إصابات بسيطة أو متوسطة أو اندر أو مائة.

**⚠ تحذير:** يشير إلى احتمال التعرض لحظر ما وادي إن لم يتم تجنبه، قد يؤدي إلى وقوع إصابات بسيطة أو متوسطة أو اندر أو مائة.

**⚠ تحذير:** يشير إلى احتمال التعرض لحظر ما وادي إن لم يتم تجنبه، قد يؤدي إلى وقوع إصابات بسيطة أو متوسطة أو اندر أو مائة.

**⚠ تحذير:** يشير إلى احتمال التعرض لحظر ما وادي إن لم يتم تجنبه، قد يؤدي إلى وقوع إصابات بسيطة أو متوسطة أو اندر أو مائة.

**⚠ تحذير:** يشير إلى احتمال التعرض لحظر ما وادي إن لم يتم تجنبه، قد يؤدي إلى وقوع إصابات بسيطة أو متوسطة أو اندر أو مائة.

**⚠ تحذير:** يشير إلى احتمال التعرض لحظر ما وادي إن لم يتم تجنبه، قد يؤدي إلى وقوع إصابات بسيطة أو متوسطة أو اندر أو مائة.

**⚠ تحذير:** يشير إلى احتمال التعرض لحظر ما وادي إن لم يتم تجنبه، قد يؤدي إلى وقوع إصابات بسيطة أو متوسطة أو اندر أو مائة.

**⚠ تحذير:** يشير إلى احتمال التعرض لحظر ما وادي إن لم يتم تجنبه، قد يؤدي إلى وقوع إصابات بسيطة أو متوسطة أو اندر أو مائة.

**⚠ تحذير:** يشير إلى احتمال التعرض لحظر ما وادي إن لم يتم تجنبه، قد يؤدي إلى وقوع إصابات بسيطة أو متوسطة أو اندر أو مائة.

**⚠ تحذير:** يشير إلى احتمال التعرض لحظر ما وادي إن لم يتم تجنبه، قد يؤدي إلى وقوع إصابات بسيطة أو متوسطة أو اندر أو مائة.

**⚠ تحذير:** يشير إلى احتمال التعرض لحظر ما وادي إن لم يتم تجنبه، قد يؤدي إلى وقوع إصابات بسيطة أو متوسطة أو اندر أو مائة.

**⚠ تحذير:** يشير إلى احتمال التعرض لحظر ما وادي إن لم يتم تجنبه، قد يؤدي إلى وقوع إصابات بسيطة أو متوسطة أو اندر أو مائة.

**⚠ تحذير:** يشير إلى احتمال التعرض لحظر ما وادي إن لم يتم تجنبه، قد يؤدي إلى وقوع إصابات بسيطة أو متوسطة أو اندر أو مائة.

**⚠ تحذير:** يشير إلى احتمال التعرض لحظر ما وادي إن لم يتم تجنبه، قد يؤدي إلى وقوع إصابات بسيطة أو متوسطة أو اندر أو مائة.

**⚠ تحذير:** يشير إلى احتمال التعرض لحظر ما وادي إن لم يتم تجنبه، قد يؤدي إلى وقوع إصابات بسيطة أو متوسطة أو اندر أو مائة.

**⚠ تحذير:** يشير إلى احتمال التعرض لحظر ما وادي إن لم يتم تجنبه، قد يؤدي إلى وقوع إصابات بسيطة أو متوسطة أو اندر أو مائة.

**⚠ تحذير:** يشير إلى احتمال التعرض لحظر ما وادي إن لم يتم تجنبه، قد يؤدي إلى وقوع إصابات بسيطة أو متوسطة أو اندر أو مائة.

**⚠ تحذير:** يشير إلى احتمال التعرض لحظر ما وادي إن لم يتم تجنبه، قد يؤدي إلى وقوع إصابات بسيطة أو متوسطة أو اندر أو مائة.

**⚠ تحذير:** يشير إلى احتمال التعرض لحظر ما وادي إن لم يتم تجنبه، قد يؤدي إلى وقوع إصابات بسيطة أو متوسطة أو اندر أو مائة.

**⚠ تحذير:** يشير إلى احتمال التعرض لحظر ما وادي إن لم يتم تجنبه، قد يؤدي إلى وقوع إصابات بسيطة أو متوسطة أو اندر أو مائة.

**⚠ تحذير:** يشير إلى احتمال التعرض لحظر ما وادي إن لم يتم تجنبه، قد يؤدي إلى وقوع إصابات بسيطة أو متوسطة أو اندر أو مائة.

**⚠ تحذير:** يشير إلى احتمال التعرض لحظر ما وادي إن لم يتم تجنبه، قد يؤدي إلى وقوع إصابات بسيطة أو متوسطة أو اندر أو مائة.

**⚠ تحذير:** يشير إلى احتمال التعرض لحظر ما وادي إن لم يتم تجنبه، قد يؤدي إلى وقوع إصابات بسيطة أو متوسطة أو اندر أو مائة.

**⚠ تحذير:** يشير إلى احتمال التعرض لحظر ما وادي إن لم يتم تجنبه، قد يؤدي إلى وقوع إصابات بسيطة أو متوسطة أو اندر أو