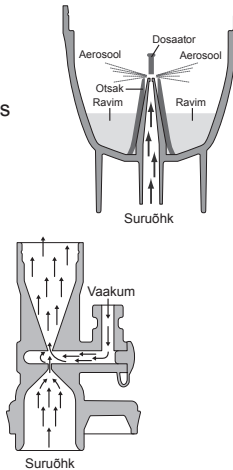


Täname teid, et ostsite nebulisaatori Omron DuoBaby. See seade on välja arendatud koostöös hingamisterapeutidega, et leida edukas raviviis astmale, kroonilisele bronhiidile, allergiatele, kinnisele ninale ja muudele hingamisteede haigustele. Tegu on meditsiiniseadmega. Kasutage seadet ainult arsti ja/või hingamisterapeuti antud suuniste järgi.

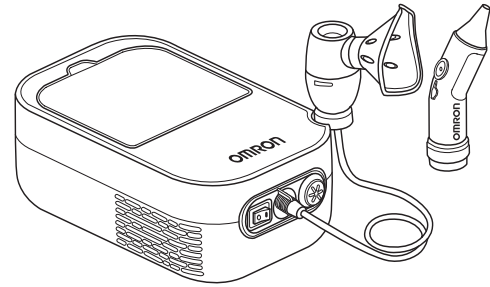
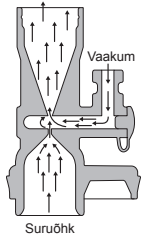
Kuidas nebulisaator töötab

Läbi ravimikanali üles pumbatav ravim segatakse kompressori pumba genereeritud suruõhuga. Ravimiga segatud suruõhk muudetakse väikesteks osakesteks ja puhustatakse, kui need puutuvad kokku aurusti peal asuva plaadiga.



Kuidas ninaaspiraator töötab

Kompressori pumba abil genereeritud suruõhk, läbides kitsenduse, loob tänu Venturi efektile vaakumi, mis imeb lima kogumiskambris.



Ninaaspiraatoriga kompressor-nebulisaator

DuoBaby (NE-C301-E)

Kasutusjuhend

CE 0051

All for Healthcare

IM-NE-C301-E-ET-02-11/2022
Väljaandmise kuupäev: 2022-11-16

Kavandatud kasutus

Meditsiiniline otstarve

Selle toote sihtotstarve on:
- nebulisatsiooniravi hingamisteede haiguste korral;
- ninaõõntest lima eemaldamine, et kergendada hingamist.

Kompressor on ette nähtud korduskasutamiseks, ninaaspiraator, puhustikomplekt ja selle lisatarvikud ühel patsiendil kasutamiseks.

Ettenähtud kasutaja

- Patsient ja/või hooldaja ametlikult atesteeritud meditsiinitöötajate (nagu arstid, õed ja terapeudid) suunamisel või koduse raviga tegelevad vastava väljaõppega meditsiinitöötajad.
- Peale selle peab kasutaja olema suuteline mõistma seadme DuoBaby üldist talitlust ja selle kasutusjuhendi sisu.

Ettenähtud patsiendid

Vähemalt 1 kuu vanused isikud, kellel on ülemiste hingamisteede haigus (nagu ninakinnisus, nohu, allergiad) ja/või alumiste hingamisteede haigus (nagu astma, bronhiit, bronhioliit).

Keskond

Toode on mõeldud kasutamiseks kodustes tingimustes.

Seadme kasutuskestus

Seadme kasutuskestused on järgnevat eeldusel, et toodet kasutatakse selleks, et nebuliseerida 3 korda päevas 10 minuti vältel toatemperatuuril (23 °C). Seadme kasutuskestus võib kasutamisest ja keskkonnast olenevalt erineda.

Kompressor (põhiseade)	5 aastat
Nebulisaator	1 aasta
Huulik	1 aasta
Õhuvoolik	1 aasta
Õhufilter	70 kasutuskorda
Näomask	1 aasta
Ninaaspiraator	1 aasta

Kasutamisele kohalduvad ettevaatusabinõud

Järgida tuleb kasutusjuhendis kirjeldatud hoiatusi ja ettevaatusabinõusid.

Olulised ohutusjuhised

⚠ Hoiatus!

Viitab potentsiaalselt ohtlikule olukorrale, mis võib põhjustada raske vigastuse, kui seda ei väldita.

- Ninaaspiraator, puhustikomplekt ja selle lisatarvikud on mõeldud kasutamiseks ühel patsiendil. Ärge kasutage mitmel patsiendil, kasutage iga patsiendi puhul uusi lisatarvikuid.
- Puhastage osi pärast igit kasutust ja tavakasutuse ajal desinfitseerige neid kord nädalas.
- Ärge kasutage seadet muul otstarbel kui nebulisatsiooniks inimeste aerosoolravis ja lima eemaldamiseks.
- Tootjat ei saa pidada vastutavaks seadme ebasobiva kasutamise eest.
- Kasutage ainult OMRONI originaalilisatarvikuid, nagu on viidatud selles kasutusjuhendis.
- Telerist, raadiost jm seadmetest tulenevad elektromagnetilised häired võivad mõjutada seadme toimimist. Sellisel juhul viige häiret põhjustav allikas seadmest eemale või kasutage teist pistikut.
- Järgige arstilt või hingamisterapeutilt saadud suuniseid ravimi tüübi, annuse ja raviskeemi kohta. Enne kasutamist kontrollige, et te kasutate õiget inhalaatori ülaosa.
- Kui tunnete või näete kasutamise ajal midagi ebatavalist, lõpetage kohe seadme kasutamine ja konsulteerige arstiga.
- Ärge kasutage nebulisaatoris inhaleerimise eesmärgil ainult vett.
- Hoidke seade imikutele ja lastele kättesaamatus kohas. Seade võib sisaldada väikesi osi, mida on võimalik alla neelata.
- Toitejuhe ja õhuvoolik võivad oma pikkuse tõttu põhjustada lämbumisohtu.
- Ärge pange õhuvoolikut hoiule, kui sellesse on jäänud niiskus.
- Kõrvaldage pärast iga kasutuskorda järelejäänud ravim ja kasutage iga kord uut ravimit.
- Ärge kasutage anesteesia- või hingamisaparaadi osana.
- Ärge kunagi katke ventilatsiooniasid kinni. Ärge kunagi asetage seadet kohta, kus ventilatsioonivad võivad töö ajal olla kaetud.
- Ärge kunagi jätke nebulisaatorit koos ravimiga ventilatsioonivade lähedusse, niimoodi väldite ravimi sattumist seadmesse.
- Hoidke osi infektsiooni vältimiseks puhtas kohas.

(Elektrilöögi)ohu

- Ärge kunagi sisestage ega eemaldage voolupistikut märgade kätega.
- Kompressor ja toitejuhe ei ole veekindlad. Ärge laske veel ega muudel vedelikel nende peale sattuda. Kui nii peaks juhtuma, ühendage seade kohe vooluvõrgust lahti ja kuivatage vedelik ära.
- Ärge asetage kompressorit vette ega mis tahes vedelikku.
- Ärge kasutage ega hoiundage seadet niisketes kohtades.
- Ärge kasutage seadet, kui selle toitejuhe või voolupistik on kahjustunud.
- Hoidke toitejuhe eemal kuumadest pindadest.
- Pärast kasutamist ja enne puhastamist ühendage seade vooluvõrgust lahti.
- Ühendage seade sobiva pingega vooluvõrku. Ärge koormake vooluvõrku üle ega kasutage pikendusjuhet.
- Ärge kasutage toitejuhet muul viisil kui ette nähtud.
- Ärge kerige toitejuhet ümber kompressori.
- Kasutage kompressorit kohas, kus voolupistik on ravi ajal hõlpsasti ligipääsetav.

(Puhastamine ja desinfitseerimine)

- Järgige osade puhastamisel või desinfitseerimisel allpool toodud juhiseid. Toodud juhiste eiramisega võivad kaasneda kahjustused, ebaefektiivne nebulisatsioon või infektsioon. Vaadake juhistega tutvumiseks jaotist "Puhastamine ja desinfitseerimine".
- Puhastage ja desinfitseerige nebulisaatorit, imiku näomaski, huulikut ja ninaaspiraatorit enne kasutamist järgmistel juhtudel:
- esimesel korral pärast ostu;
- kui seadet pole pikema aja jooksul kasutatud.
- Puhastage osi pärast igit kasutust ja tavakasutuse ajal desinfitseerige neid kord nädalas. Osad peaksid vastu pidama umbes 50 desinfitseerimiskorrale.
- Osid tuleb pärast kasutamist kindlasti pesta või pühkida, hoolikalt kuivatada ning hoida puhtas kohas.
- Ärge jätke osadesse pesemislahust.
- Ärge kasutage seadme ega osade kuivatamiseks mikrolaineahju, nõudekuivatit või fööni.
- Ärge kasutage autoklaavi, etüleenoksiidsterilisaatorit ega madala temperatuuriga plasmasterilisaatorit.
- Kui desinfitseerite osi keetmise teel (vähemalt 5 minutit), jälgige, et anum ei keeks kuivaks. Vastasel juhul võib see põhjustada ka süttimist.

⚠ Ettevaatus!

Viitab potentsiaalselt ohtlikule olukorrale, mille tagajärjeks võib olla kerge kuni keskmise raskusastmega vigastus või tervisekahjustus, kui olukorda ei väldita.

Üldised ettevaatusabinõud

- Enne kasutatavate kontrollide seadet ja selle osi alati võimalike vigade avastamiseks. Eelkõige kontrollige järgnevat:
- kas nebulisaatori või aspiraatori või õhuvooliku otsak ei ole kahjustunud või ummistunud.
- kas kompressor töötab nõuetekohaselt.
- Seadme kasutamise ajal tekitab see vähest müra ja vibratsiooni. See on normaalne ega viita seadme rikkele.
- Ärge kasutage, kui seade või mõni selle osa on kahjustunud. Asendage kahjustunud osad uutega.
- Kaitske seadet ja selle osi tugevate löökide eest (nt põrandale kukumine).
- Ärge pange esemeid kompressori sisse.
- Ärge võtke kompressorit või toitejuhet lahti ega püüdke neid parandada.
- Ärge jätke seadet ega selle osi äärmiselt kuumas või külmas temperatuuris ega otsese päikesevalguse kätte.

Hoidke kasutusjuhend edasiseks vajaduseks alles.

(Nebulisaator: kasutamine)

- Tagage pidev järelevalve, kui seda seadet kasutavad lapsed, invaliidid või isikud, kes ei saa vältendada oma nõusolekut, või kui seda kasutatakse neil või nende lähedal.
- Veenduge, et osad on ühendatud või paigaldatud korralikult.
- Veenduge, et õhufilter on puhas ja korralikult ühendatud. Kui õhufiltrit on kasutatud rohkem kui 70 korda, asendage see uuega.
- Ärge kallutage nebulisaatorit üheski suunas rohkem kui 60 kraadi ega raputage seda kasutuse ajal.
- Ärge kasutage ega hoiundage seadet nii, et õhuvoolik on muljutud.
- Ärge pange ravimimahutisse rohkem kui 12 ml ravimilahust.
- Ärge lükake nebulisaatorit ühest kohast teise ega jätke seda seisma, kui ravimimahutis on ravim.
- Seda toodet ei tohi kasutada patsientidel, kes ei ole teadvusel, magavad, on uimased või ei hinga spontaanselt.
- Ärge väänake aurustuspead ega torgake ravimimahuti otsikut nõela või mis tahes muu terava esemega.
- Töö ajal võib kompressor soojaks minna. Seetõttu ärge seda puudutage enne, kui lülitate selle pärast nebuliseerimist välja.
- Puhastage pärast näomaski eemaldamist kindlasti patsiendi nägu, et vältida ravimijääkide jäämist näole.

(Ninaaspiraator: kasutamine)

- Ninaaspiraatorit tohib kasutada ainult lima eemaldamiseks imikute ninast. Seda ei tohi kasutada muul eesmärgil.
- Ärge katke kinni ninaaspiraatori põhjal olevaid avasid.
- Kui te märkate seadme kasutamise ajal või pärast kasutamist imiku ninas või nina ümbruses lõövet või punetust, või kasutamise ajal midagi ebatavalist, lõpetage seadme kasutamine ja konsulteerige raviarstiga.
- Kasutage ainult tootega kaasasolevaid originaalosasid.
- Ärge kinnitage ninaaspiraatorit mõne muu seadme külge.



KASUTUSEST KÕRVALDAMINE (Dir. 2012/19/EL elektri- ja elektroonikaseadmete jäätmete kohta)

Seda toodet ei tohi käidelda koos tavaliste olmejäätmetega, vaid see tuleb viia kasutatud elektri- ja elektroonikaseadmete kogumispunkti. Täiendavat teavet saate kohalikust omavalitsusest, jäätmete kõrvaldamise teenust pakkuvatel punktides või teile toote müünud jaemüüjal.

Oluline teave elektromagnetilise ühilduvuse (EMC) kohta

Ettevõtte 3A HEALTHCARE S.r.l. toodetud seade tootekoodiga NE-C301-E on kooskõlas elektromagnetilise ühilduvuse (electromagnetic compatibility, EMC) standardiga EN60601-1-2:2015. EMC standardi kohane lisadokumentatsioon on saadaval OMRON HEALTHCARE EUROPE'i veebisaidil, mille aadress on toodud selles juhendis, ja veebilehelt www.omron-healthcare.com. Vaadake veebilehelt EMC teavet tootekoodiga NE-C301-E toote kohta.

Valikulised meditsiinilised lisatarvikud

Toote kirjeldus	Mudel
DuoBaby nebulisaatori tarvikute komplekt (sisu: nebulisaator (sisaldab kahte inhalaatori otsa), imiku näomask, täiskasvanu näomask, huulik, 3 õhufiltrit, õhuvoolik)	NEB2012
DuoBaby aspiraatori tarvikute komplekt (sisu: ninaaspiraator, õhuvoolik)	NEB7000

Muud valikulised tarvikud / asendusosad

Toote kirjeldus	Mudel
Õhufiltri komplekt (sisu: 3 tükki)	3AC408

Nebulisaatori kasutusjuhend

Nebulisaator DuoBaby on meditsiiniseade, mis tekitab mitmesugustele patsiendil hingamishäiretele vastavate omadustega aerosooli

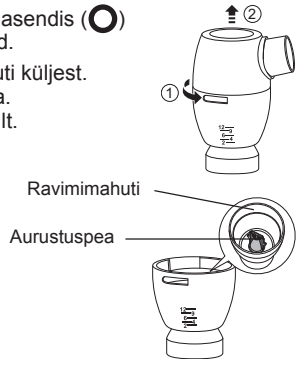
Inhalaatori ülaosa 1 – roheline, ülemiste hingamisteedele: ravib haigusi nagu riniit, põsekoopapöletik, farüngiit, angiin ja larüngiit. Osakese suurus (MMAD) on umbes 9,3 µm.

Inhalaatori ülaosa 2 – sinine, alumiste hingamisteedele: ravib haigusi nagu astma, bronhiit, bronhioliit, bronhiektas ja bronhopneumoonia. Osakese suurus (MMAD) on umbes 3,9 µm.



Kuidas kasutada nebulisaatorit

1. Veenduge, et toitelüliti oleks väljalülitatud asendis (○) ning toitepistik oleks toitevõrgust lahutatud.
2. Eemaldage inhalaatori ülaosa ravimimahuti küljest.
 - 1) Pöörake inhalaatori ülaosa vastupäeva.
 - 2) Tõstke inhalaatori ülaosa ravimimahutilt.



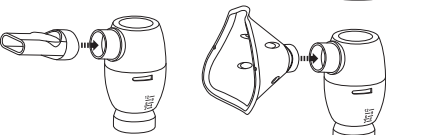
3. Kontrollige, kas aurustuspea on ravimimahutis.

4. Pange õige kogus väljakirjutatud ravimit ravimimahutisse.

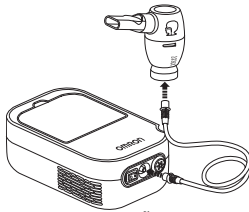
5. Valige sobiv inhalaatori ülaosa jaotises "Kasutusjuhend". Pange inhalaatori ülaosa tagasi ravimimahutile.

- 1) Asetage inhalaatori ülaosa ravimimahutile.
- 2) Pöörake inhalaatori ülaosa päripäeva.

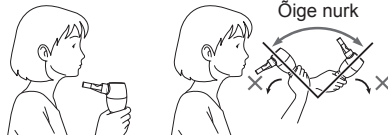
6. Kinnitage imiku näomask või huulik kindlalt nebulisaatori külge.



7. Ühendage õhuvoolik. Pöörake veidi õhuvooliku pistikut ja lükake see korralikult õhuvooliku pistmikusse.



8. Hoidke nebulisaatorit, nagu paremal näidatud. Järgige arstilt või hingamisterapeutilt saadud suuniseid.



⚠ Ettevaatust!

Ärge kallutage nebulisaatorit üheski suunas rohkem kui 60 kraadi. Ravim võib voolata suhu või on nebuliseerimine ebaefektiivne.

9. Ühendage voolupistik vooluvõrku.

10. Keerake toitelüliti sisselülitatud (⏏) asendisse. Kompressori käivitumisel algab nebuliseerimine ja tekitatakse aerosooli. Hingake ravimit sisse. Hingake läbi nebulisaatorikomplekti välja.

11. Kui manustamine on lõpetatud, lülitage toide välja ja eemaldage kompressor vooluvõrgust.

12. Puhastage ja desinfitseerige kõik (lahtivõetud) osad vastavalt jaotisele "Puhastamine ja desinfitseerimine".

Kuidas kasutada ninaaspiraatorit

Ninas oleva kuiva ja väga paksu lima lahustamiseks võib kasutada soolalahust. Pärast seda, kui olete ninasekreedi vabastamiseks kasutanud imiku mõlemas ninasõõrmes soolalahust, oodake mõned minutid ja seejärel eemaldage väljavoolav lima salvrätikuga. Alles pärast sõõrmetest väljavoolava lima eemaldamist võib kasutada ninaaspiraatorit.

1. Veenduge, et toitelüliti oleks väljalülitatud asendis (○) ning toitepistik oleks toitevõrgust lahutatud.
2. Pange ninaaspiraator kokku. Veenduge, et O-rõngas oleks õigesti ühendatud. Vaadake joonist "Ninaaspiraator".
3. Ühendage õhuvoolik ninaaspiraatori ja põhiseadmega, pöörates veidi õhuvooliku pistikuid ja lükates neid korralikult.
4. Hoidke imik mugavas asendis ja veenduge, et ta pea on püsti nii, nagu on näidatud paremal oleval joonisel.
5. Ühendage voolupistik vooluvõrku.
6. Keerake toitelüliti sisselülitatud (⏏) asendisse. Pange nimetissõrm ninaaspiraatoril olevale avale (vt joonist paremal), et alustada aspireerimist.



⚠ Ettevaatust!

Enne ninaaspiraatori kasutamist proovige käe peal, kas see imeb. Kui aspiraator töötab korralikult, tunnete otsakust kerget imemist. Kui otsakust väljub õhku, lõpetage aspiraatori kasutamine. Kasutamise ajal peab aspiraator olema püstises asendis ja sõrmeava pealpool (vt joonist). Nii ei saa väljaimetud lima minna kuhugi mujale kui kogumiskambrisse.

7. Pange otsak imiku ühe ninasõõrme juurde (ärge torgake sõõrmesse). Kasutage aspiraatorit ühes ninasõõrmes 3 sekundi vältel 4 korda.
8. Kui manustamine on lõpetatud, lülitage toide välja ja eemaldage kompressor vooluvõrgust.
9. Ühendage aspiraator õhuvooliku küljest lahti ja võtke 3 osaks, nagu on näidatud jaotises "Tundke oma nebulisaatorit"; puhastage ja desinfitseerige vastavalt allpool olevas jaotises antud juhistele.

Puhastamine ja desinfitseerimine

Puhastamine

Ravimijääkide ja lima eemaldamiseks puhastage osi pärast igat kasutust. Nii väldite ebaefektiivset nebuliseerimist või aspireerimist ja vähendate infektsiooniohtu. Ärge kasutage puhastamiseks harja ega pulka.

- Pestavad osad: **nebulisaator, imiku näomask (PVC), ninaaspiraator, huulik**. Peske neid sooja vee ja õrnatoimelise neutraalse pesuainega. Loputage neid põhjalikult puhta sooja kraaniveega, raputage õrnalt ära üleliigne vesi ja laske puhtas kohas õhu käes kuivada.
- Mittepestavad osad: **kompressor, õhuvoolik (PVC)**. Kõigepealt veenduge, et toitepistik on seinapistikust lahti ühendatud. Pühkige puhtaks vees või õrnatoimelises neutraalses puhastusvahendis niisutatud pehme lapiga.

Õhufilter
Ärge peske ega puhastage õhufiltrit. Vaadake jaotist "Õhufiltri vahetamine".

Desinfitseerimine

Desinfitseerige alati osi enne toote esmakordset kasutamist ja pärast seda, kui toodet pole pikemat aega kasutatud. Desinfitseerige osi üks kord nädalas. Osad peaksid vastu pidama umbes 50 desinfitseerimiskorrale. Kui detailid on tugevalt määrduvad, asendage need uuega. Vaadake desinfitseerimismeetodi valimiseks alljärgnevat tabelit.

○ : kohalduv X: ei kohaldu

Desinfitseerimeetod	Osad	Huulik	Ninaaspiraator	Nebulisaator	Imiku näomask**	Õhuvoolik	Õhufilter
A Vt allpool olevaid märkusi	Desinfitseerimisetanol	○	○	○	○	X	X
	Naatriumhüpoklorit	○	○	○	○	X	X
	Milton*						
	Kvaternaarne ammonium	○	○	○	○	X	X
	Osvan*						
	Kloorheksidiin	○	○	○	○	X	X
B	Hibitane*						
	Amfoteerne pindaktiivne aine	○	○	○	○	X	X
	Tego*						
	Keetmine	○	○	○	X	X	X

* Näide kaubanduses kättesaadavast desinfektsioonivahendist.

**Elastikriba (mittelateksist). Mitte desinfitseerida.

Märkused:

- Kasutage kaubanduses saadaolevat desinfektsioonivahendit. Järgige desinfektsioonivahendi tootja suuniseid.
- Ärge kunagi kasutage puhastamisel benseeni, vedeldit ega tuleohtlikke kemikaale.
- Pärast nebulisaatori ja/või ninaaspiraatori desinfektsioonivahendiga pesemist loputage need puhta sooja veega ja kuivatage enne kasutamist korralikult.
- Kasutatavaid osi võib keeta vähemalt 5 minutit.
- Pärast keetmist võtke osad ettevaatlikult välja, raputage liigne vesi maha ja laske neil puhtas kohas õhu käes kuivada.

Kondensatsioonivee eemaldamine õhuvoolikust

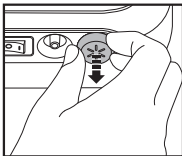
Kui õhuvoolikusse on jäänud niiskust, järgige kindlasti järgmist toimingut.

- Kontrollige, et õhuvoolik on kompressori oleva õhuvooliku pessa ühendatud.
- Eemaldage õhuvoolik nebulisaatori või ninaaspiraatori küljest.
- Lülitage kompressor käima ja pumbake õhku läbi õhuvooliku, et niiskus saaks väljuda.

Õhufiltri vahetamine

Kui õhufiltri värv on muutunud või on seda kasutatud rohkem kui 70 korda, asendage see uuega. (Vt Muud valikulised tarvikud / asendusosad).

1. Eemaldage õhufiltri kate nii, nagu on joonisel näidatud.
2. Eemaldage vana õhufilter terava eseme (nt hambaorgi) abil ja pange asemele uus õhufilter.
3. Asetage õhufiltri kate tagasi omale kohale.



Märkused:

- Kasutage ainult OMRONI õhufiltrit, mis on konstrueeritud spetsiaalselt selle seadme jaoks. Ärge kasutage seadet ilma filtrita.
- Ärge püüdke õhufiltrit ise pesta ega puhastada. Kui õhufilter saab märjaks, asendage see. Niisked õhufiltrid võivad põhjustada ummistusi ja suurendada infektsiooniohtu.
- Õhufiltri võib sisestada kumba pidi tahes.
- Veenduge, et õhufiltrid on enne sisestamist puhtad ega ole tolmused.

Veaotsing: põhiseadme, nebulisaatori ja ninaaspiraatori juures

Kui enne seadme kasutamist või kasutamise ajal tekib rike, kontrollige järgnevat.

Probleem	Põhjus	Kuidas toimida
Keerate toitelüliti, kuid midagi ei juhtu.	Kas voolupistik on vooluvõrku ühendatud?	Kontrollige, kas pistik on seinakontaktis. Vajaduse korral tõrmmake voolupistik välja ja sisestage uuesti.
Toide on sisse lülitatud, kuid aerosooli ei teki või on see vähene.	Kas ravimimahutis on piisavalt ravimit? (ainult nebulisaator) Kas aurustuspea on puudu või valesti ühendatud? (ainult nebulisaator) Kas nebulisaator või ninaaspiraator on õigesti kokku pandud? Kas nebulisaatori või aspiraatori otsak on ummistunud? Kas nebulisaator või ninaaspiraator on suure nurga all kaldud? Kas õhuvoolik on õigesti ühendatud?	Lisage ravimimahutisse õige kogus ravimit. Ühendage aurustuspea õigesti. Pange nebulisaator või ninaaspiraator õigesti kokku. Puhastage otsak ummistustest, ärge pigistage otsakut. Veenduge, et nebulisaator ei ole kaldud rohkem kui 60 kraadi ja aspiraator on püstises asendis. Kontrollige, et õhuvoolik on kompressori ja nebulisaatori või ninaaspiraatori külge õigesti ühendatud.
	Kas õhuvoolik on kokku volditud, ummistunud või kahjustunud?	Kontrollige, et õhuvoolik ei ole muljutud või kahjustunud või ummistunud.
	Kas õhufilter on määrduvad?	Asendage õhufilter uuega.
Kompressor on ebatavaliselt vali.	Kas õhufiltri kate on õigesti kinnitatud?	Sulgege õhufiltri kate korralikult.
Kompressor on väga kuum.	Kompressor ei ole piisavalt ventileeritud.	Ärge katke kompressorit kasutamise ajal kinni. Ärge katke ventilatsiooniväsiid kinni. Ärge kasutage seadet keskkonnas, kus temperatuur on üle 40 °C.
Kompressor peatub äkitselt kasutamise ajal.	Termokatkesti on seadme välja lülitatud ülekuumenemise tõttu	Vt märkust allpool.

Märkus:

Ärge püüdke seadet parandada. Ärge avage ega/või tehke seadet ümber. Kasutaja ei tohi ühtegi seadme osa hooldada. Tagastage seade volitatud OMRONI jaemüügipunkti või müügiesindajale.

Kõigist selle seadmega seotud rasketest vahejuhtumitest teatage tootjale ja asukohalikkmesriigi pädevale asutusele.

Tehnilised andmed

Toote kirjeldus:

Mudel (kood): #

Nimivool:

Tarbitav võimsus:

Temperatuur/niiskus/õhurõhk kasutamisel:

Temperatuur/niiskus/õhurõhk hooldamisel ja transportimisel:

Kaal:

Mõõtmed:

Pakendi sisu:

= Class II varustus

= Lugege kasutusjuhendit

= Vahelduvvool

= SN = Seerianumber

= MD = Meditsiini-seade

= BF-tüüpi rakendatav osa

= Sisepääsukaitse

= SN = Seerianumber

= Tootmiskuupäev

= UDI = Seadme kordumatu identifitseerimistunnus

= Toide väljas

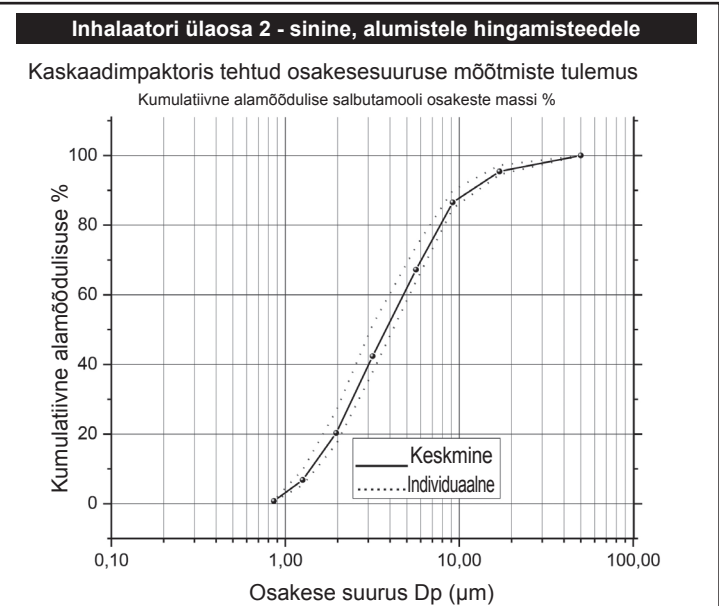
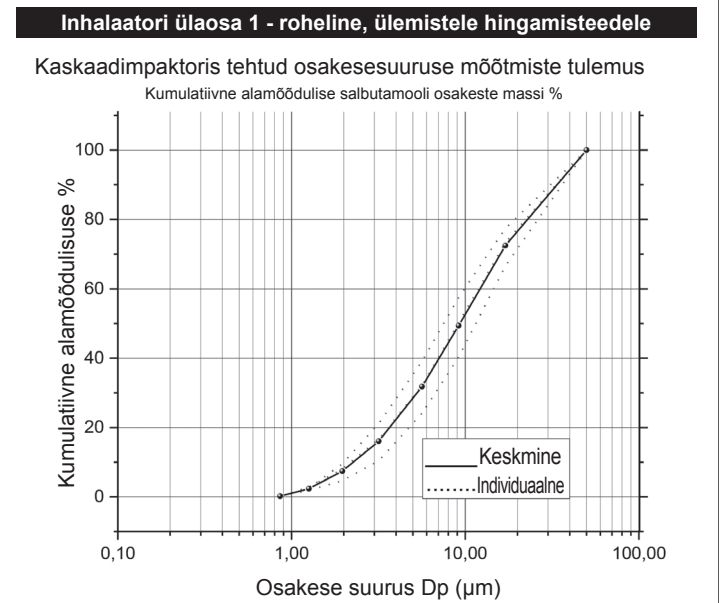
= Toide sees

= Lugege kasutusjuhendit

= Seadme kordumatu identifitseerimistunnus

Ninaaspiraatoriga kompressor-nebulisaator DuoBaby (NE-C301-E)
230 V ~ 50 Hz
140 VA (70 W)
+10 °C kuni +40 °C / 10% kuni 95% RH / 690 - 1060 hPa
-20 °C kuni +70 °C / 5% kuni 95% RH / 690 - 1060 hPa

umbes 1,7 kg (ainult kompressor)
umbes 170 (L) × 280 (S) × 105,5 (K) mm
kompressor, nebulisaator, õhuvoolik, huulik, imiku näomask, ninaaspiraator, kasutusjuhend.



Ninaaspiraator

Töörõhk: minimaalne -0,15 bar ja maksimaalne -0,2 bar
Õhuvool: umbes 4 l/min

Kogumiskambri max täitemaht: 7 ml

Üldmärkused:

- Tootja jätab endale õiguse muuta tehnilisi näitajaid ilma eelneva etteatamiseta.
- Seade ei pruugi töötada, kui temperatuur ja pingenäitajad erinevad spetsifikatsioonides määratletutest.
- See seade (kompressor, puhustikomplekt, õhuvoolik, huulik, beebimask) vastab Euroopa standardi EN ISO 27427:2019 Arvestesia- ja hingamisvarustus – Pihustisüsteemid ja osad nõuetele.
- Pihusti toimimine võib muutuda selliste ravimitega nagu suspensioonid või suure viskoossusega lahused. Täpsemaid andmeid leiab müügiesindaja teabelehel.
- Osakeste suuruse jagunemine ja aerosooli väljastamine võib muutuda olenevalt tootest, ravimist ja ümbritsevast keskkonnast, nagu temperatuur, niiskus ja õhurõhk.
- Pihusti toimimise andmed põhinevad katsetel, mis kasutavad täiskasvanu hingamismustreid ning on tõenäoliselt erinevad lastel ja imikutel täheledatavatest.
- IP-klassifikatsioon on kaitse määr, mida pakuvad korpused vastavalt standardile IEC 60529. Kompressor on kaitsitud vähemalt 12,5 mm läbimõõduga tahkete võõrkehade (näiteks sõrme) eest ja tavakasutusel probleeme tekitada võivate vertikaalselt langevate veetilgade eest.
- Vaadake uuendatud tehnilise teabe saamiseks OMRON HEALTHCARE EUROPE'i veebilehte. URL: www.omron-healthcare.com

Garantii

Täname, et ostsite OMRONI toote. Käesolev toode on valmistatud väga hoolikalt ja selle tootmisel on kasutatud ainult väga kvaliteetseid materjale. Toode on loodud teie kõikide vajaduste rahuldamiseks eeldusel, et kasutate toodet õigesti ja hooldate nii, nagu on kirjeldatud kasutusjuhendis. OMRON annab sellele tootele 3-aastase garantii alates ostukuupäevast. OMRON garanteerib selle toote õige ehituse, valmistamise ja materjalid. Garantiiperioodi jooksul parandab või asendab OMRON toote mistahes vigased osad ilma tööjõu või osadega kaasneva kuluta. Garantii ei kata alljärgnevat:
a. transpordikulud ja -riskid;
b. volitamata isikute tehtud remondist tingitud paranduskulud ja/või defektid;
c. perioodilised ülevaatused ja hooldus;
d. valikuliste tarvikute või muude tarvikute rikked või kulumine, kui vastavat garantiid pole selgesõnaliselt eespool antud (välja arvatud põhiseade);
e. nõude tagasilükkamisest tulenevad kulud (nende eest tuleb tasuda);
f. mis tahes kahjustused, muu hulgas isikukahju, mis on tekkinud juhuslikult või tingitud väärkasutusest. Kui tekib vajadus garantiiteenuste järele, pöörduge edasimüüja poole, kellelt toote ostsite, või OMRONI volitatud maaletooja poole. Aadressi leiab toote pakendilt / teabematerjalist või saate spetsialiseerunud jaemüüjalt. Kui teil on raskusi OMRONI klienditeeninduse leidmisega, võtke teabe saamiseks meiega ühendust. Garantii alla kuuluv remont või asendamine ei pikenda ega uuenda garantiiperioodi. Garantii on tagatud üksnes siis, kui kogu toode on tagastatud koos jaemüüja poolt tarbijale väljastatud originaalarve/kassatšekiga. OMRON jätab endale õiguse keelduda garantiiteenustest juhul, kui on antud ebaselget teavet.