

## Nebulizzatore a compressore Nami Cat (NE-C303K-KDITA) Nami Cat (NE-C303L-KDITA) Nami Cat (NE-C303J-KDITA)

### Manuale di istruzioni

IT

CE 0051  
All for Healthcare

IM-NE-C303-ITA-03-11/2022  
3A4301 rev.02  
Data di pubblicazione: 2022-11-16

#### Destinazione d'uso

#### Finalità mediche:

Questo prodotto è destinato ad essere utilizzato per l'inalazione di farmaci per la cura dei disturbi respiratori. Il compressore è destinato al riutilizzo per più pazienti, mentre l'ampolla nebulizzatrice e i relativi accessori sono destinati al riutilizzo per un paziente singolo.

#### Utilizzatori ai quali è destinato il prodotto:

- Personale medico legalmente abilitato (medici, infermieri e terapisti o personale sanitario) oppure il paziente sotto la guida di personale medico qualificato.
- L'utilizzatore deve inoltre essere in grado di comprendere in linea generale il funzionamento del nebulizzatore Nami Cat e il contenuto del manuale di istruzioni.

#### Pazienti ai quali è destinato il prodotto:

Persone di ogni età affette da disturbi respiratori che hanno la necessità di assumere farmaci tramite inalazione.

#### Ambiente:

Questo prodotto è destinato all'utilizzo in una struttura medica (per es. ospedale, clinica o studio medico) e nei comuni ambienti domestici.

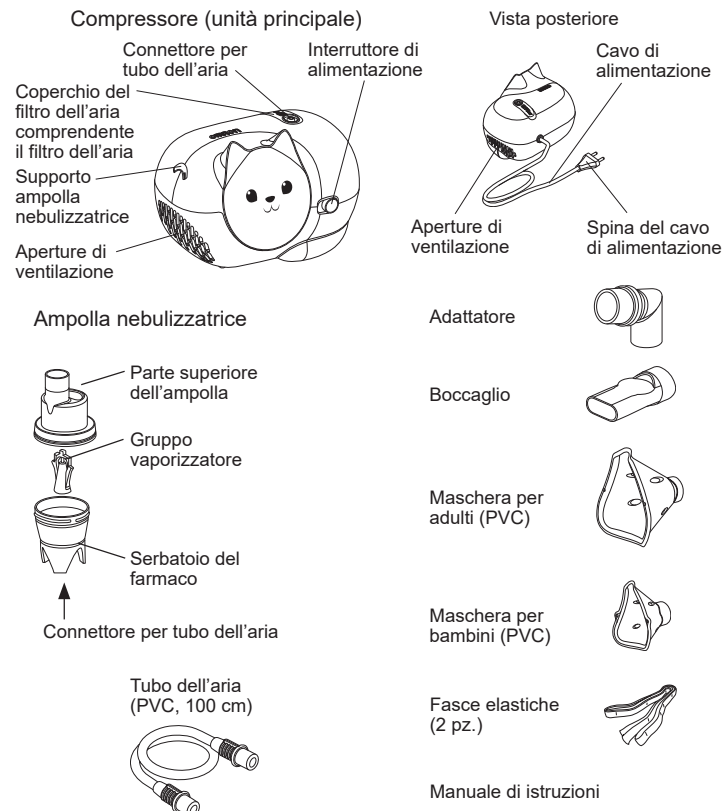
#### Durata prevista:

La durata prevista per i componenti è riportata di seguito e parte dal presupposto che il prodotto venga utilizzato per nebulizzare per 3 volte al giorno, 10 minuti per volta, a una temperatura ambiente di 23 °C. Il periodo di durata può variare in base all'ambiente di utilizzo.

Compressore (unità principale):	5 anni
Tubo dell'aria - Ampolla nebulizzatrice - Boccaglio - Maschera per bambini - Maschera per adulti - Adattatore:	1 anno
Filtro dell'aria:	70 applicazioni

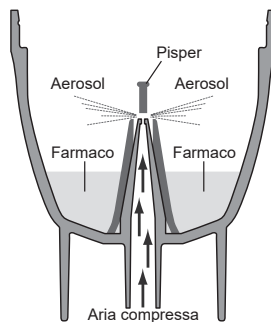
L'utilizzo frequente del prodotto può ridurre il periodo di durata.

#### Componenti dell'unità



#### Funzionamento dell'ampolla nebulizzatrice

Il farmaco, che viene spinto verso l'alto attraverso il canale per il farmaco, viene miscelato con l'aria compressa generata dalla pompa del compressore. L'aria compressa miscelata con il farmaco viene trasformata in particelle microscopiche e vaporizzata mentre è a contatto con il pisper sul gruppo vaporizzatore.



#### Istruzioni importanti relative alla sicurezza

⚠ Leggere attentamente le istruzioni prima dell'uso.

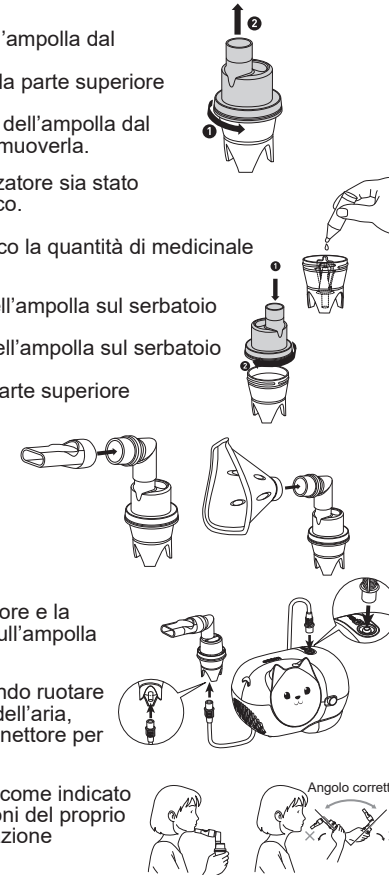
#### Avvertenza:

1. Usare il dispositivo esclusivamente come inalatore a scopo terapeutico. Ogni altro utilizzo è improprio e può essere pericoloso. Il produttore non è responsabile per gli utilizzi impropri.
2. Non usare in circuiti anestetici o di ventilazione assistita.
3. Scollegare sempre la spina del cavo di alimentazione dopo l'uso e prima di eseguire la pulizia.
4. Non coprire le aperture di ventilazione durante l'uso. Il compressore potrebbe surriscaldarsi e, di conseguenza, causare ustioni se venisse toccato.
5. Il compressore e la spina del cavo di alimentazione non sono impermeabili. Non far cadere acqua o altri liquidi su questi componenti. Qualora su questi componenti si dovesse rovesciare del liquido, scollegare immediatamente la spina del cavo di alimentazione e asciugare il liquido.
6. Non tentare di riparare il dispositivo. Fare riferimento alla sezione Risoluzione dei problemi.
7. Conservare il dispositivo al di fuori della portata dei bambini quando non è presente un adulto. Il dispositivo potrebbe contenere parti di piccole dimensioni che possono essere ingoiate facilmente.
8. Prestare la massima attenzione nel caso in cui il dispositivo sia utilizzato da bambini o invalidi oppure in loro presenza.
9. Attenersi alle indicazioni del proprio medico o terapeuta della riabilitazione respiratoria per quanto riguarda il tipo di medicinale, la posologia e le indicazioni di cura.
10. Questo prodotto non deve essere utilizzato su pazienti in stato di incoscienza o che non respirino spontaneamente.
11. Una volta completato il trattamento, ricordarsi di scollegare il tubo dell'aria dall'ampolla nebulizzatrice e dal compressore.
12. A causa della loro lunghezza, la spina del cavo di alimentazione e il tubo dell'aria possono presentare rischi di strangolamento.
13. Assicurarsi di utilizzare il compressore in un luogo ove la spina del cavo di alimentazione sia facilmente accessibile durante il trattamento.
14. Se si dovessero riscontrare reazioni allergiche o altri problemi mentre si usa il dispositivo, interromperne immediatamente l'utilizzo e consultare il medico curante.

15. Durante l'uso del dispositivo, assicurarsi che non siano presenti telefoni cellulari o altri dispositivi elettrici che emettono campi elettromagnetici entro 30 cm di distanza. Questo potrebbe compromettere le prestazioni del dispositivo.
16. Non utilizzare per l'inalazione, all'interno del nebulizzatore a compressore, oli, decotti e tinture a base di erbe.
17. L'ampolla nebulizzatrice e i relativi accessori sono destinati all'utilizzo da parte di un paziente singolo. Non utilizzare per più pazienti; utilizzare accessori separati per ciascun paziente.
18. Pulire i componenti dopo ogni utilizzo e disinfettarli una volta alla settimana durante il normale utilizzo.

#### Modalità di utilizzo

1. Accertarsi che l'interruttore di alimentazione sia in posizione di spegnimento (O) e che la spina del cavo di alimentazione sia staccata dalla presa elettrica.
2. Separare la parte superiore dell'ampolla dal serbatoio del farmaco.
  - 1) Ruotare in senso antiorario la parte superiore dell'ampolla.
  - 2) Sollevare la parte superiore dell'ampolla dal serbatoio del farmaco per rimuoverla.
3. Verificare che il gruppo vaporizzatore sia stato inserito nel serbatoio del farmaco.
4. Inserire nel serbatoio del farmaco la quantità di medicinale prescritta.
5. Reinscrivere la parte superiore dell'ampolla sul serbatoio del farmaco.
  - 1) Posare la parte superiore dell'ampolla sul serbatoio del farmaco.
  - 2) Ruotare in senso orario la parte superiore dell'ampolla.



6. Montare correttamente l'adattatore e la maschera oppure il boccaglio sull'ampolla nebulizzatrice.
7. Collegare il tubo dell'aria. Facendo ruotare leggermente l'attacco del tubo dell'aria, spingerlo con decisione nel connettore per il tubo dell'aria.
8. Tenere l'ampolla nebulizzatrice come indicato a destra. Attenersi alle indicazioni del proprio medico o terapeuta della riabilitazione respiratoria.

#### ⚠ Attenzione:

Non inclinare l'ampolla nebulizzatrice ad un'angolazione superiore a 30 gradi in qualsiasi direzione. Il farmaco potrebbe riversarsi in bocca o invalidare l'efficacia della nebulizzazione.

9. Inserire la spina del cavo di alimentazione in una presa elettrica.

**Nota:** Non posizionare il dispositivo in luoghi in cui risulti difficile scollegare il cavo di alimentazione.
10. Spostare l'interruttore di alimentazione sulla posizione di accensione (I). Non appena il compressore si avvia, ha inizio la nebulizzazione e viene generato l'aerosol. Inalare piano il farmaco. Espirare attraverso l'ampolla nebulizzatrice.
11. Una volta completato il trattamento, spegnere l'alimentazione e scollegare il compressore dalla presa elettrica.

#### Pulizia e disinfezione

Lavare accuratamente le mani prima di pulire e disinfettare i componenti di nebulizzazione. Disinfettare sempre i componenti prima del primo utilizzo e se l'apparecchio non viene utilizzato da molto tempo. Dopo ogni utilizzo rimuovere gli eventuali residui di farmaco e pulire i componenti di nebulizzazione. Questo permette di prevenire la perdita di efficacia della nebulizzazione, nonché di ridurre i rischi di infezione. Fare riferimento alle istruzioni riportate di seguito

• **Pulizia di ampolla nebulizzatrice, maschera, boccaglio e adattatore:** Smontare completamente l'ampolla nebulizzatrice. Lavare i componenti con acqua tiepida con un detergente neutro delicato. Risciacquare bene con acqua corrente calda pulita, scuotere con delicatezza per rimuovere l'acqua in eccesso e lasciare asciugare all'aria in un ambiente pulito.

• **Pulizia del compressore:** Accertarsi innanzitutto che la spina del cavo di alimentazione sia scollegata dalla presa. Pulire con un panno morbido inumidito con acqua o detergente neutro delicato.

• **Rimozione della condensa dal tubo dell'aria:** Se il tubo presenta residui di umidità, procedere come indicato di seguito. Accertarsi che il tubo dell'aria sia collegato al compressore. Scollegare il tubo dell'aria facendo passare aria al suo interno.

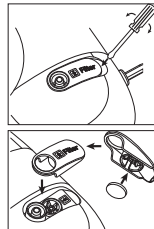
• **Disinfezione di ampolla nebulizzatrice, maschera, boccaglio e adattatore:** Pulire e disinfettare sempre i componenti prima di utilizzare il prodotto per la prima volta e se il prodotto non è stato utilizzato per un periodo di tempo prolungato. Disinfettare i componenti una volta alla settimana. I componenti sono in grado di resistere a circa 50 cicli di disinfezione. Se i componenti sono eccessivamente macchiati, sostituirli. Per disinfettare l'ampolla nebulizzatrice, le maschere, il boccaglio e l'adattatore è possibile utilizzare una disinfectante chimico quale etanolo, ipoclorito di sodio (Milton), ammonio quaternario (Osvan), clorexidina (Hibitane) e tensioattivo anfotero (Tego), seguendo le istruzioni riportate sul prodotto e risciacquando con acqua tiepida pulita. Lasciare asciugare all'aria. **Nota:** Non usare mai benzene, solventi o prodotti chimici infiammabili per la pulizia. Le fasce elastiche (non in lattice) non possono essere disinfettate. Rimuoverle quando si disinfetta la maschera.

#### • Ebollizione:

L'ampolla nebulizzatrice, il boccaglio e l'adattatore possono inoltre essere disinfettati per ebollizione in abbondante acqua per almeno 5 minuti. Dopo l'ebollizione, rimuovere con cura i componenti dal recipiente, scuoterli per eliminare l'acqua in eccesso e lasciarli asciugare all'aria in un ambiente pulito. **Nota:** Non sottoporre a ebollizione la maschera e il tubo dell'aria.

#### Sostituzione del filtro dell'aria:

Se il filtro dell'aria ha cambiato colore o se è stato usato per oltre 70 applicazioni, sostituirlo con un nuovo filtro. Per acquistare i filtri vedere il paragrafo "Altre parti opzionali/di ricambio". Rimuovere il coperchio del filtro dell'aria utilizzando un cacciavite a punta piatta come illustrato in figura; rimuovere il filtro e inserire il nuovo filtro nel modo indicato. Richiudere il coperchio del filtro dell'aria.



**Nota:** Non lavare o pulire il filtro dell'aria. Se il filtro dell'aria si inumidisce, sostituirlo. La presenza di umidità nei filtri dell'aria può causare ostruzioni.

#### Dati tecnici

Categoria prodotto:	Apparecchio per aerosolterapia
Descrizione del prodotto:	Nebulizzatore a compressore
Modello (codice): #	Nami Cat (NE-C303K-KDITA/NE-C303L-KDITA/NE-C303J-KDITA)
Tensione nominale:	230 V ~50 Hz
Assorbimento:	150 VA (75 W)
Modalità di funzionamento:	utilizzo continuo
Temperatura/Umidità/Pressione dell'aria di esercizio:	Da +5 °C a +40 °C / da 15% a 85% di umidità relativa / da 700 a 1.060 hPa
Temperatura/Umidità/Pressione dell'aria di conservazione e trasporto:	Da -20 °C a +60 °C / da 5% a 95% di umidità relativa / da 500 a 1.060 hPa
Classificazioni:	Parte applicata di tipo BF: Boccaglio e maschere Classe II (Protezione contro le folgorazioni) IP21 (protezione contro la penetrazione)
Classificazione IP:	Circa 1,1 kg (solo compressore)
Peso del compressore:	Circa 180 (L) x 135 (A) x 148 (P) mm
Dimensioni del compressore:	Compressore, ampolla nebulizzatrice, tubo dell'aria (PVC, 100 cm), boccaglio, adattatore, maschera per adulti (PVC), maschera per bambini (PVC), manuale di istruzioni
Contenuto della confezione:	Soluzione, sospensione
Tipo di farmaco liquido:	Minimo 2 ml - massimo 12 ml
Quantità adeguata di farmaco:	
Rumorosità: Livello di rumore (alla distanza di 1 m)	Circa 58 dB
Velocità di nebulizzazione (NaCl 0,9%) (per perdita di peso):	Circa 0,35 ml/min
Velocità emissione aerosol**:	Circa 0,09 ml/min
Percentuale di volume di riempimento emesso in 1 minuto**:	Circa 3%
Emissione aerosol**:	Circa 0,58 ml
Volume residuo**:	Circa 1,2 ml
Dimensione delle particelle (MMAD)**:	Circa 4,3 µm
GSD**:	Circa 2,5
Frazione respirabile <5 µm**:	Circa 56%
Frazione aerosol <2 µm**:	Circa 20%
Frazione aerosol da 2 µm a 5 µm**:	Circa 36%
Frazione aerosol >5 µm**:	Circa 44%

MMAD = Diametro aerodinamico mediano di massa  
GSD = Deviazione geometrica standard  
\*\* 3 ml, 0,1% Salbutamol in soluzione NaCl allo 0,9%.

