

**Kompresors miglotājs
Nami Cat (NE-C303K-KDE)
Nami Cat (NE-C303L-KDE)
Nami Cat (NE-C303J-KDE)**

Lietošanas instrukcija



All for Healthcare

IM-NE-C303-E-LV-02-11/2022
Izdošanas datums: 2022-11-16

Paredzētā lietošana

Medicīniskais mērķis:

Šī ierīce ir paredzēta lietošanai kā zāļu inhalators elpošanas traucējumu ārstēšanai. Kompresors ir paredzēts atkārtotai lietošanai vairākiem pacientiem, savukārt miglotāja komplekts un tā stiprinājumi paredzēti atkārtotai lietošanai vienam pacientam.

Ierīces lietotāji:

- Likumīgi apstiprināts medicīnas eksperts, piemēram, ārsts, medmāsa un terapeits, vai veselības aprūpes darbinieks, vai pacients, kuru uzrauga sertificēts medicīnas eksperts.
- Lietotājam arī ir jāizprot miglotāja Nami Cat vispārējie darbības principi un šīs lietošanas instrukcijas saturs.

Kam ierīce ir piemērota:

Visu vecumu cilvēkiem, kam ir elpošanas traucējumi un kam nepieciešamas zāļu inhalācijas.

Vide:

Šī ierīce ir paredzēta lietošanai medicīnas iestādēs, piemēram, slimnīcās, klīnikās un ārstu praksēs, kā arī mājas apstākļos.

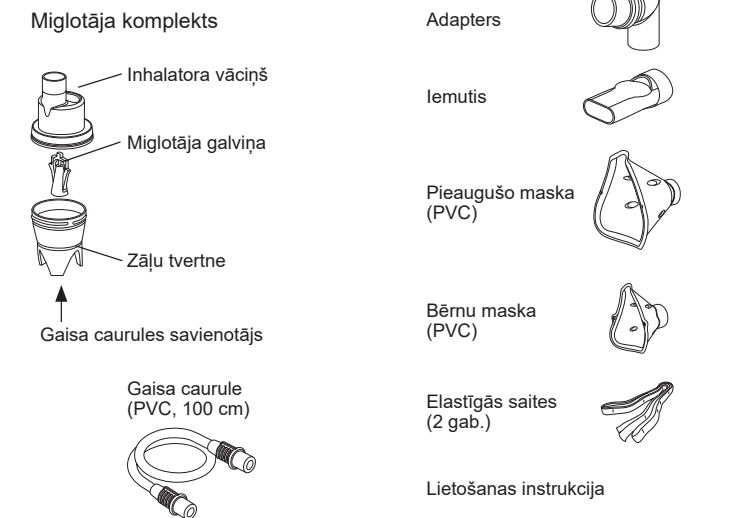
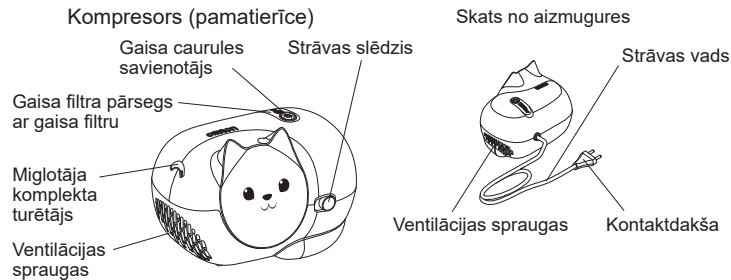
Kalpošanas ilgums:

Miglotāja kalpošanas ilgums, pieņemot, ka ierīce tiks lietota istabas temperatūrā (23 °C) 10 minūtes 3 reizes dienā. Kalpošanas ilgums var atšķirties – tas ir atkarīgs no lietošanas vides.

Kompresors (pamatierīce):	5 gadi
Gaisa caurule - miglotāja komplekts - iemutis - bērnu maska - pieaugušo maska - adapters:	1 gads
Gaisa filtrs:	70 reizes

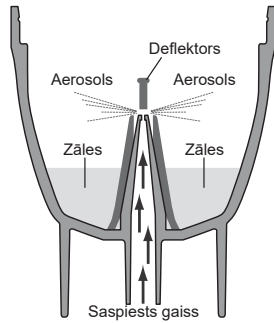
Bieža ierīces lietošana var samazināt tas kalpošanas ilgumu.

Informācija par ierīci



Miglotāja komplekta darbība

Zāles, ko sūknē pa zāļu kanālu uz augšu, tiek sajauktas ar saspiebtu gaisu, ko rada kompresora sūknis. Saspieštā gaisa sajaucas ar zālēm, veidojot sīkas daļiņas, kas, saskaroties ar deflektoru uz miglotāja galviņas, tiek izsmidzinātas.



Svarīgas drošības instrukcijas

⚠ Pirms ierīces lietošanas rūpīgi izlasiet lietošanas instrukciju.

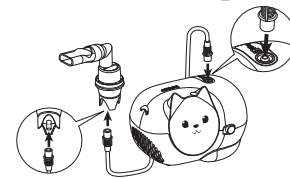
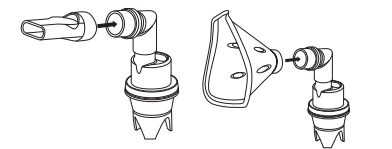
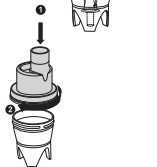
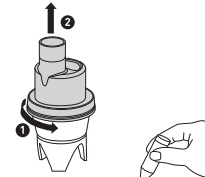
Bīdīnājums!

1. Izmantojiet ierīci tikai kā inhalatoru ārstnieciskiem mērķiem. Ierīces lietošana neatbilstoši mērķim var būt bīstami. Ražotājs neatbild par sekām, kas radušās ierīces nepareizas lietošanas rezultātā.
2. Nelietojiet elpceļu anestēzijai un ventilēšanai.
3. Pēc ierīces lietošanas un pirms tīrīšanas vienmēr atvienojiet elektrības vadu.
4. Lietošanas laikā neapklājiet ventilācijas spraugas. Kompresors var sakarst, un, tam pieskaroties, pastāv risks gūt apdegumus.
5. Kompresors un kontaktdakša nav ūdensnecaurlaidīgi. Neizlejiet ūdeni un citus šķidrumus uz šīm ierīces daļām. Ja uz šīm detaļām nokļūst šķidrums, nekavējoties atvienojiet kontaktdakšu un noslaukiet šķidrumu.
6. Nemēģiniet ierīci remontēt. Skatiet sadaļu Traucējumu novēršana.
7. Uzglabājiet ierīci bērniem nepieejamā vietā. Ierīce var sastāvēt no nelielām daļām, kuras iespējams norīt.
8. Īpaši jāuzmanās, ja ierīci lieto bērni vai invalīdi, kā arī tad, ja to lieto viņu tuvumā.
9. Ievērojiet ārsta norādījumus par zāļu veidu, devām un lietošanas režīmu.
10. Šo ierīci nedrīkst izmantot pacientiem, kas ir bezsamaņā vai neelpo patvaļīgi.
11. Kad procedūra ir pabeigta, atvienojiet gaisa cauruli no miglotāja komplekta un kompresora.
12. Ņemot vērā strāvas kontaktdakšas un gaisa caurules garumu, pastāv nožņaugšanās risks.
13. Lietojiet kompresoru vietā, kur kontaktdakša ir viegli pieejama procedūras laikā.
14. Ja lietošanas laikā rodas alergiskas reakcijas vai citas komplikācijas, nekavējoties pārtrauciet ierīces lietošanu un konsultējieties ar ārstu.

15. Pārliedzieties, ka šīs ierīces lietošanas laikā mobilie tālruni vai citas elektriskās ierīces, kas izstaro elektromagnētisko lauku, neatrodas tuvāk par 30 cm no ierīces. Pretējā gadījumā ierīces veikspēja var pasliktināties.
16. Kompresora miglotājā inhalēšanai neizmantojiet eļļas, ārstniecības augu novārījumus un tinktūras.
17. Miglotāja komplekts un tā piederumi paredzēti viena pacienta lietošanai. Nelietojiet vairākiem pacientiem, lietojiet atsevišķus piederumus katram pacientam.
18. Normālas lietošanas laikā tīriet ierīces detaļas pēc katras lietošanas reizes un dezinficējiet tās katru nedēļu.

Ierīces lietošana

1. Pārliedzieties, ka strāvas slēdzis atrodas izslēgtā (O) stāvoklī un strāvas kontaktspraudnis ir atvienots no strāvas kontaktligzdas.
2. Noņemiet no zāļu tvertnes inhalatora vāciņu.
 - 1) Pagrieziet inhalatora vāciņu pretēji pulksteņrādītāju kustības virzienam.
 - 2) Noņemiet inhalatora vāciņu no zāļu tvertnes.
3. Pārliedzieties, vai miglotāja galviņa atrodas zāļu tvertnē.
4. Precīzi iepildiet zāļu tvertnē nepieciešamo medikamentu daudzumu.
5. Uzlieciet inhalatora vāciņu atpakaļ uz zāļu tvertnes.
 - 1) Pievienojiet inhalatora vāciņu zāļu tvertnei.
 - 2) Pagrieziet inhalatora vāciņu pulksteņrādītāju kustības virzienā.



6. Miglotāja komplektam stingri pievienojiet adapteri un masku vai iemuti.

7. Pievienojiet gaisa cauruli. Nedaudz pagrieziet gaisa caurules spraudni un stingri iespiediet to gaisa caurules savienotājā.

8. Miglotāja komplekts jātur tā, kā norādīts attēlā pa labi. Ievērojiet ārsta norādījumus.

⚠ Bīdīnājums!

Nesasveriet miglotāja komplektu vairāk par 30°, jebkurā virzienā. Citādi zāles var ietečēt mutē vai arī izsmidzināšana var nebūt efektīva.

9. Iespraudiet kontaktdakšu kontaktligzdā. **Piezīme.** Nenovietojiet ierīci vietā, kur ir grūti atvienot strāvas vadu.

10. Pagrieziet strāvas slēdzi pozīcijā (|) ieslēgt. Kad kompresors sāk darboties, sākas izsmidzināšana un tiek radīts aerosols. Viegli ieelpojiet zāles. Izelpojiet caur miglotāja komplektu.

11. Kad procedūra pabeigta, atslēdziet strāvas padevi un atvienojiet kompresoru no kontaktligzdas.

Tīrīšana un dezinficēšana

Pirms miglotāja detaļu tīrīšanas un dezinficēšanas rūpīgi nomazgājiet rokas. Vienmēr dezinficējiet ierīces detaļas pirms pirmās lietošanas reizes un tad, ja ierīce nav ilgstoši izmantota. Pēc katras lietošanas reizes izlejiet atlikušās zāles un notīriet miglotāja detaļas. Tas novērsīs neefektīvu izsmidzināšanu un samazinās inficēšanās risku. Lūdzu, skatiet norādījumus zārnāk.

- **Miglotāja komplekta, masku, iemuša un adaptera tīrīšana:** Pilnībā izjauciet miglotāja komplektu. Mazgājiet sastāvdaļas siltā ūdenī ar vieglas koncentrācijas neitrālu tīrīšanas līdzekli. Izskalojiet ar tīru, karstu krāna ūdeni, viegli nopuriniet, lai atbrīvotos no liekā ūdens, un atstājiet nožūt tīrā vietā.

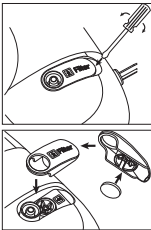
- **Kompresora tīrīšana:** Vispirms atvienojiet kontaktdakšu no kontaktligzdas. Noslaukiet ar mīkstu drānu, kas samitrināta ūdenī vai vieglas koncentrācijas neitrālā tīrīšanas līdzeklī.

- **Kondensāta novadīšana no gaisa caurules:** Ja gaisa caurulē palicis mitrums, veiciet tālāk aprakstīto procedūru. Pārliedzieties, ka gaisa caurule ir pievienota kompresoram. Atvienojiet gaisa cauruli no miglotāja komplekta. Ieslēdziet kompresoru un izžāvējiet gaisa cauruli, vadot caur to gaisu.

- **Miglotāja komplekta, masku, iemuša un adaptera dezinficēšana:** Vienmēr tīriet un dezinficējiet detaļas, ja lietojat ierīci pirmo reizi vai arī ja ierīce ilgāku laiku nav lietota. Detaļas dezinficējiet reizi nedēļā. Paredzēts, ka detaļas izturēs apmēram 50 dezinficēšanas ciklu. Ja daļas ir ļoti nosmērējušās, nomainiet tās pret jaunām. Miglotāja komplektu, maskas, iemuti un adapteri var dezinficēt ar ķīmiskiem dezinficēšanas līdzekļiem, piemēram, etanolu, nātrija hipohlorītu (Milton), četrāzvētiotā amoniju (Osvan), hlorheksidīnu (Hibitane) un amfotēram virsmaktīvajām vielām (Tego), ievērojot produkta lietošanas norādījumus un pēc dezinficēšanas detaļas noskalojot ar tīru, siltu ūdeni. Laujiet ierīci nožūt.
- **Piezīme.** Nekad netīriet ar benzīnu, šķīdinātāju vai viegli uzliesmojošiem ķīmiskiem līdzekļiem. Elastīgās saites (lateksu nesaturošas) dezinficēt nedrīkst. Noņemiet tās, veicot masku dezinficēšanu.

- **Verdošs ūdens:** Miglotāja komplektu, iemuti un adapteri var arī dezinficēt, vārot vismaz 5 minūtes lielā ūdens daudzumā. Pēc vārīšanas uzmanīgi izņemiet visas detaļas, nokratiet lieko ūdeni un ļaujiet tām nožūt tīrā vietā. **Piezīme.** Masku un gaisa cauruli nedrīkst vārīt.

Gaisa filtra nomaiņa: Ja gaisa filtrs mainījies krāsā vai ja tas lietots ilgāk par 70 lietošanas reizēm, nomainiet to pret jaunu. Informāciju par filtru iegādi skatiet sadaļā Citas papildu/maināmas daļas. Noņemiet gaisa filtra vāku, izmantojot plakano skrūvgriezi, kā parādīts attēlā; izņemiet filtru un ievietojiet jaunu filtru atbilstoši norādījumiem. Ielieciet vietā gaisa filtra vāku.



Piezīme. Gaisa filtru nemazgājiet un netīriet. Ja gaisa filtrs kļūst slapjš, nomainiet to. Mītri gaisa filtri var izraisīt nosprostojumu

Tehniskie dati

Ierīces kategorija:	Aerosolterapijas iekārta
Izstrādājuma apraksts:	Kompresors miglotājs
Modelis (kods):	#
Parametri:	230 V ~ 50 Hz
Elektriskās strāvas patēriņš:	150 VA (75 W)
Darba režīms:	ilgstoša izmantošana
Darbības temperatūra / gaisa mitrums / gaisa spiediens:	no +5 °C līdz +40 °C / relatīvais mitrums no 15 % līdz 85 % / no 700 līdz 1060 hPa
Uzglabāšanas un pārvadāšanas temperatūra/ gaisa mitrums/gaisa spiediens:	no -20 °C līdz +60 °C / relatīvais mitrums no 5 % līdz 95 % / no 500 līdz 1060 hPa
Klasifikācija:	BF tips (saskares ierīce): iemutis un maskas II klase (aizsardzība pret elektriskās strāvas triecieni)
IP klasifikācija:	IP21 (aizsardzības klase)
Kompresora svars:	aptuveni 1,1 kg (tikai kompresors)
Kompresora izmēri:	aptuveni 180 (P) × 135 (A) × 148 (G) mm
Piederumi:	kompresors, miglotāja komplekts, gaisa caurule (PVC, 100 cm), iemutis, adapters, pieaugušo maska (PVC), bērnu maska (PVC), lietošanas instrukcija

Zāļu šķidruma veids:	šķīdums, suspensija
Paredzētais zāļu daudzums:	ne mazāk par 2 ml – ne vairāk par 12 ml
Skaņa: trokšņa līmenis (1 metra attālumā)	aptuveni 58 dB
Izsmidzināšanas ātrums (NaCl 0,9 %) (pēc svara zuduma):	aptuveni 0,35 ml/min
Aerosola izsmidzināšanas ātrums**:	aptuveni 0,09 ml/min
1 minūtes laikā izdalītā uzpildes tilpuma procentuālā daļa**:	aptuveni 3 %
Aerosola izvade**:	aptuveni 0,58 ml
Atlikušais tilpums **:	aptuveni 1,2 ml
Daļiņu izmērs (MMAD)**:	aptuveni 4,3 μm
GSD**:	aptuveni 2,5
Respiratorā frakcija < 5 μm**:	aptuveni 56 %
Aerosola frakcija < 2 μm**:	aptuveni 20 %
Aerosola frakcija no 2 μm līdz 5 μm**:	aptuveni 36 %
Aerosola frakcija > 5 μm**:	aptuveni 44 %

MMAD = masas vidējais aerodinamiskais diametrs
GSD = ģeometriskā standartnovirze
** 3 ml, 0,1 % salbutamola, 0,9 % NaCl šķīdumā.

