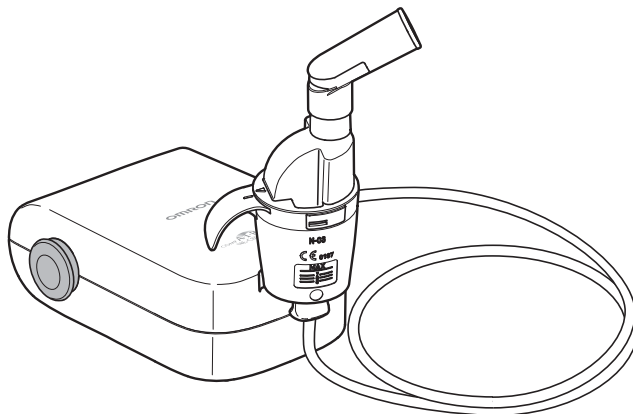


OMRON

COMP *A-I-R*[™] basic



ضاغط البخاخة

NE-C803 (NE-C803-E)

دليل الإرشادات

EN

FR

DE

IT

ES

NL

RU

AR

All for Healthcare

قبل استخدام الجهاز

- ٢ مقدمة.
- ٣ دواعي الاستخدام
- ٤ إرشادات هامة من أجل السلامة
- ٧ تعرف على الجهاز
- ٨ ملحقات طبية اختيارية
- ٨ الأجزاء الاختيارية/قطع الغيار الأخرى

إرشادات التشغيل

- ٩ كيفية الاستخدام

العناية بالجهاز وصيانه

- ١٣ التنظيف والتعقيم
- ١٥ إزالة التكثف من أنبوب الهواء
- ١٥ تغيير مرشح الهواء
- ١٦ تحري الأخطاء وإصلاحها
- ١٧ بيانات فنية
- ٢٢ الضمان

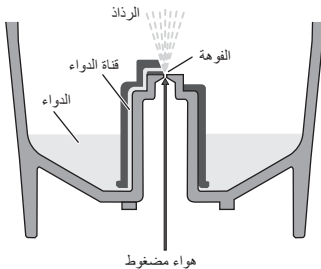
مقدمة

شكراً لاختياركم شراء جهاز OMRON COMP AIR basic.

تم تطوير هذا المنتج بالتعاون مع مختصي علاج الجهاز التنفسي لتقديم علاج فعال لمرض الربو والتهاب الشعب الهوائية المزمن والحساسية وأمراض الجهاز التنفسي الأخرى.
يدخل هذا الجهاز في تصنيف الأجهزة الطبية. ومن ثم يجب استخدامه تحت إشراف الطبيب و/أو المختص بعلاج الجهاز التنفسي فقط.

طريقة عمل طقم البخاخة

يمتزج الدواء الذي يتم ضخه خلال قناة الدواء مع الهواء المضغوط الناتج من مضخة الضاغط.
يتم تحويل الدواء إلى جسيمات دقيقة ثم يخرج في صورة رذاذ عند امتزاجه بالهواء المضغوط.



الغرض الطبي

هذا المنتج مخصص للاستخدام في علاج التنفس لحالات اضطراب الجهاز التنفسي. الضاغط ومهائئ التيار المتردد الخاص به مصممان ليتم استخدامهما لمرات عديدة مع أكثر من مريض. يمكن استخدام طقم البخاخة وملحقاته لمرات عديدة بواسطة مريض واحد.

المستخدم المستهدف

- الخبراء الطبيون المعتمدون بشكل قانوني، مثل الطبيب والممرضة والمعالج.
- مقدم الرعاية الطبية أو المريض تحت إشراف خبراء طبيين مؤهلين لتقديم العلاج في المنزل.
- ويجب أيضًا أن يكون المستخدم قادرًا على فهم التشغيل العام لجهاز NE-C803 ومحتويات دليل الإرشادات هذا.

المرضى المستهدفون

يجب عدم استخدام هذا المنتج مع المرضى الغائبين عن الوعي أو الذين لا يتنفسون بشكل طبيعي.

البيئة

هذا المنتج مخصص للاستخدام في منشأة طبية، مثل المستشفى والعيادة ومكتب الطبيب وفي غرفة مخصصة من منزل عام.

فترة التحمل

فيما يلي بيان فترات التحمل، شريطة استخدام المنتج لبخ ٢ مللي لتر من الدواء مرتين يوميًا لمدة ٧,٥ دقائق في كل مرة وفي درجة حرارة الغرفة (٢٣ درجة مئوية).
قد تختلف فترة التحمل تبعًا لبيئة الاستخدام.
قد يؤدي الاستخدام المتكرر إلى تقصير فترة التحمل.

٥ سنوات	الضاغط (الوحدة الرئيسية)
سنة واحدة	طقم البخاخة
سنة واحدة	المبسم
سنة واحدة	جزء الأنف
عام واحد	خرطوم الهواء (بولي فينيل كلوريد، ١٠٠ سم)
٦٠ يومًا	مرشح الهواء
عام واحد	القناع (بولي فينيل كلوريد) (SEBS)

احتياطات الاستخدام

يجب مراعاة التحذيرات والتنبيهات الموضحة في دليل الإرشادات.

إرشادات هامة من أجل السلامة

عليك بقراءة كافة المعلومات الواردة بدليل الإرشادات وأي منشورات أخرى مرفقة بالعبوة قبل شروعك في استخدام الجهاز.
⚠ تحذير: يشير إلى وجود مخاطر محتملة قد تؤدي، في حالة عدم تجنبها، إلى وقوع إصابات بالغة.

(الاستخدام)

- اتبع إرشادات الطبيب المعالج أو المختص في معالجة جهازك التنفسي لتحديد نوع ونظام العلاج والجرعات المناسبة لك.
- إذا شعرت بأي ففاعلات أرجية أو أية صعوبات أخرى أثناء الاستخدام، فتوقف عن استخدام الجهاز على الفور واستشر طبيبك.
- لا تستخدم الماء فقط داخل البخاخ لأغراض الاستنشاق.
- احفظ الجهاز بعيدًا عن متناول الرضع والأطفال غير الخاضعين للرقابة، وربما يحتوي الجهاز على قطع صغيرة قد يتلعناها الأطفال.
- لا تقم بحفظ خرطوم الهواء وتخزينه وهو لا يزال رطبًا أو يوجد داخله دواء متبق.
- لا تقم باستخدام أو تخزين الجهاز في مكان قد يتعرض فيه لأبخرة سامة أو مواد متطايرة.
- لا تستخدم الجهاز في مكان قد يتعرض فيه إلى غاز قابل للاشتعال.
- لا تقم بتغطية الضاغظ بطانية أو فوطة أو أي نوع آخر من الأغشية خلال استخدامه.
- تخلص دائمًا من أي دواء متبق بعد الاستخدام، واستخدم جرعات دوائية جديدة كل مرة.
- لا تستخدم الجهاز في دوائر التخدير أو التنفس الصناعي.
- يُرجى تخزين الأجزاء في مكان نظيف لتجنب العدوى.

(خطر التعرض لصدمة كهربائية)

- لا توصل مهائى التيار المتردد أو تفصله بأيدي مبلتة أبدًا.
- ففهاز الضاغظ ومهائى التيار المتردد ليسا مقاومين للماء. لذا، لا يجب سكب المياه أو أية سوائل أخرى على هذه الأجزاء. وفي حالة انسكاب سائل على هذه الأجزاء، عليك بفصل مهائى التيار المتردد في الحال ومسح السائل باستخدام قطعة من الشاش أو أية مادة ماصة أخرى.
- لا تقم بغمز الضاغظ في الماء أو في أية سوائل أخرى.
- لا تستخدم الجهاز أو تقم بتخزينه في مواقع رطبة.
- لا تقم بتشغيل الجهاز باستخدام سلك أو منفذ طاقة تالف.
- ابعده سلك الكهرباء عن الأسطح الساخنة.
- لا تستخدم إلا مهائى التيار المتردد من OMRON. فقد يؤدي استخدام مهائى غير معتمد للتيار المتردد إلى إلحاق التلف بالجهاز.

(التنظيف والتعقيم)

- يرجى مراعاة القواعد الواردة أدناه أثناء تنظيف أو تعقيم الأجزاء. قد يؤدي التقصير في الالتزام بتلك القواعد إلى تلف الجهاز، أو عدم فعالية البخ أو حدوث العدوى. للحصول على التعليمات، يُرجى مراجعة قسم "التنظيف والتعقيم".
- عليك بتنظيف وتعقيم طقم البخاخة والقناع والمبسم أو القطعة الخاصة بالأنف قبل استخدامها في الحالات التالية:
 - المرة الأولى بعد الشراء.
 - إذا لم يتم استخدام الجهاز لفترة طويلة.
 - في حالة استخدام أكثر من شخص للجهاز.
- تأكد من غسل أو مسح الأجزاء بعد الاستخدام وتأكد من تعقيمها وتجفيفها جيدًا ثم تخزينها في مكان نظيف.
- لا تترك محلول التنظيف ليحفظ فوق الأجزاء.

⚠ تنبيه: يشير إلى احتمال التعرض لخطر ما والذي إن لم يتم تجنبه، فقد يؤدي إلى وقوع إصابات بسيطة أو متوسطة أو أضرار مادية.

(الاستخدام)

- من أجل تجنب التعرض للاختناق عن طريق سلك الطاقة أو أنبوب الهواء، أو حدوث إصابات ناتجة عن التعامل غير الصحيح مع الجهاز، يُرجى الحرص على التواجد باستمرار عند استخدام هذا الجهاز من قبل أو بقرب الأطفال أو العاجزين.
- تأكد من توصيل الأجزاء بشكل صحيح.
- تأكد من توصيل مرشح الهواء بشكل صحيح.
- تأكد من نظافة مرشح الهواء. إذا إقمت باستخدام مرشح الهواء لأكثر من ٦٠ يوماً، فيجب عليك استبداله بمرشح جديد.
- لا تقم بإزالة طقم البخاخة بدرجة ميل تزيد عن ٤٥ درجة في جميع الاتجاهات أو رجه أثناء الاستخدام.
- لا تقم باستخدام أو تخزين الجهاز إذا كان خرطوم الهواء غير مستوي.
- استخدم فقط الأجزاء الأصلية من البخاخة وأنبوب الهواء ومرشح الهواء وغطاء مرشح الهواء.
- لا تضيف أكثر من ١٠ مللي لتر من الدواء إلى صهريج الدواء.
- لا تقم بحمل أو ترك طقم البخاخة بينما صهريج الدواء يحتوي على دواء.
- لا تترك الجهاز بدون رقابة مع الأطفال الرضع أو الأفراد الذين لا يستطيعون التعبير عن موافقتهم.
- لا تعرض الجهاز لأي صدمات قوية مثل السقوط على الأرض.
- لا تؤخذ فوهة صهريج الدواء بقلم أو أي جسم حاد.
- لا تقم بإدخال أصابعك أو أية أجسام داخل الضاغط.
- لا تقم بتفكيك أو محاولة إصلاح الضاغط أو مهائبي التيار المتردد.
- لا تترك الجهاز في درجة حرارة أو برودة مفرطة، أو عرضة لأشعة الشمس المباشرة.
- لا تستخدم الجهاز أثناء النوم أو عند النعاس.
- هذا المنتج مخصص للاستخدام الأدمي فقط.
- قد ترتفع حرارة الضاغط أثناء التشغيل.
- لا تلمس الضاغط إلا لإجراء عمليات التشغيل الضرورية مثل إيقاف تشغيل الطاقة أثناء بخ الدواء.
- لتجنب تراكم مخلفات من الدواء على الوجه، احرص على مسح الوجه بعد إزالة القناع.
- لتجنب إصابة الغشاء المخاطي للأنف، لا تقم بالضغط على جزء الأنف إلى الجزء الخلفي من الأنف.
- لا تستخدم طقم البخاخة أو جزء الفم أو القطعة الخاصة بالأنف إذا أصابهم التلوث.
- أثناء استخدام الجهاز، تأكد من عدم وجود أي هاتف جوال أو أية أجهزة كهربائية أخرى تتبعت منها مجالات مغناطيسية في نطاق ٣٠ سم. فقد يؤدي ذلك إلى تدهور أداء الجهاز.
- طقم البخاخة وملحقاتها مصممة ليستخدمها مريض واحد. يجب ألا يستخدمها مرضى متعددون، ويجب استخدام ملحقات منفصلة مع كل مريض.

(خطر التعرض لصدمة كهربائية)

- قم دائماً بفصل مهائبي التيار المتردد عن منفذ الطاقة بعد الاستخدام وقبل التنظيف.
- قم بتوصيل الجهاز بمنفذ ذي جهد كهربائي مناسب. لا تشغيل منافذ الطاقة بحمولة زائدة أو تستخدم أسلاك إطالة.
- تجنب إساءة استعمال سلك الطاقة الخاص بمهائبي التيار المتردد.
- لا تلف سلك الطاقة حول الضاغط أو مهائبي التيار المتردد.
- لا تسحب سلك الكهرباء الخاص بمهائبي التيار المتردد بقوة.
- سيؤدي إجراء أي تغييرات أو تعديلات لم تقرها OMRON HEALTHCARE إلى إلغاء الضمان الخاص بالمستخدم.
- قم دائماً بإزالة مهائبي التيار المتردد من الجهاز بعد الاستخدام وقبل التنظيف.

(التنظيف والتعقيم)

- يرجى مراعاة القواعد الواردة أدناه أثناء تنظيف أو تعقيم الأجزاء. قد يؤدي التقصير في الالتزام بتلك القواعد إلى تلف الجهاز، أو عدم فعالية البخ أو حدوث العدوى. للحصول على التعليمات، يُرجى مراجعة قسم "التنظيف والتعقيم".
- لا تستخدم فرش المايكرويف أو مجفف الأطباق أو مجفف الشعر لتجفيف الجهاز أو أجزائه.
- لا تستخدم جهاز تعقيم، أو معقماً بغاز أكسيد الإيثيلين أو معقم البلازما بدرجة الحرارة المنخفضة.
- عند القيام بتعقيم الأجزاء عن طريق الغليان، تأكد من عدم غلي الحاوية لحد الجفاف، وإلا سيتسبب ذلك في نشوب حريق أيضاً.

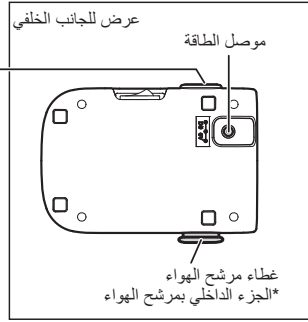
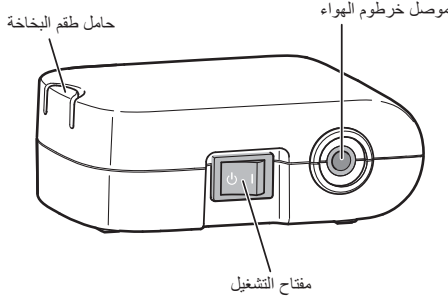
احتياطات أمان عامة:

- قم بفحص الجهاز قبل الاستخدام، وتحقق من عدم وجود أية مشكلات. وبالأخص، تأكد من فحص ما يلي:
 - عدم وجود تلف في رأس المبخار أو الفوهة أو أنبوب الهواء.
 - عدم انسداد الفوهة.
 - عمل الضاغط بشكل طبيعي.
- عند استخدام هذا الجهاز، ستسمع بعض الضوضاء والاهتزازات الناجمة عن مضخة الضاغط. كما ستلاحظ سماع بعض الضوضاء الناجمة عن انبعاث الهواء المضغوط من طقم البخاخة. يعد ذلك أمراً طبيعياً ولا يشير إلى وجود أي خلل في التشغيل.
- يجب الالتزام بتشغيل الجهاز للغرض المخصص له فقط. فلا تستخدمه في أي أغراض أخرى.
- لا تستخدم الجهاز في بيئات ذات درجات حرارة أعلى من ٤٠ درجة مئوية.
- تأكد من توصيل خرطوم الهواء بالضاغط وطقم البخاخة على نحو محكم، وتأكد من عدم ارتخائه.
- لفصل الجهاز تماماً عن مصدر الطاقة، قم بفصل القابس عن مصدر التيار الكهربائي.

احتفظ بهذه الإرشادات للرجوع إليها في المستقبل.

تعرف على الجهاز

الضاغط (الوحدة الرئيسية) * 1 x



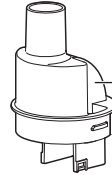
جزء الأنف * 1 x



المبسم * 1 x



طقم البخاخة * 1 x



غطاء الاستنشاق

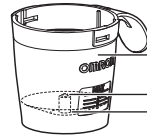
قناع الطفل (بولي فينيل كلوريد) * 1 x



قناع البالغ (بولي فينيل كلوريد) * 1 x



رأس المبخار



صهريج الدواء

الفوهة

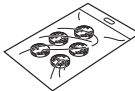
موصل خرطوم الهواء

مهاتئ التيار المتردد 1 x

حقيبة التخزين 1 x

دليل الإرشادات

مرشحات هواء إضافية 5 x



خرطوم الهواء * (بولي فينيل كلوريد، 100 سم) 1 x



* تتوافق هذه الأجزاء مع المعيار EN ISO 27427:2019

ملحقات طبية اختيارية

الطراز	وصف المنتج
NEB-NSET3-83E	طقم البخاخة وجزء الفم*
NEB-MSLP-E	قناع البالغ (بولي فينيل كلوريد)*
NEB-MSMP-E	قناع الطفل (بولي فينيل كلوريد)*
NEB-MSLS-E	قناع البالغ (SEBS)*
NEB-MSSS-E	مجموعة قناع الطفل (SEBS)*
NEB-MP-E	جزء الفم*
NEB-NP-E	جزء الأنف*
NEB-TP-82E	خرطوم الهواء (بولي فينيل كلوريد، ١٠٠ سم)*
HHP-CM01	مهايئ التيار المتردد

* تتوافق هذه الأجزاء مع المعيار EN ISO 27427:2019

الأجزاء الاختيارية/قطع الغيار الأخرى

الطراز	وصف المنتج
NEB-AFR-30E	عدد ٥ مرشحات للهواء

⚠ تحذير:

- عليك بتنظيف وتعقيم طقم البخاخة والقناع والمبسم أو القطعة الخاصة بالأنف قبل استخدامها في الحالات التالية:
- المرة الأولى بعد الشراء.
 - إذا لم يتم استخدام الجهاز لفترة طويلة
 - في حالة استخدام أكثر من شخص للجهاز
 - للحصول على التعليمات، يُرجى مراجعة قسم "التنظيف والتعقيم".

١ - تحقق من تعيين مفتاح التشغيل على وضع الإغلاق ().

٢ - وصل مهايئ التيار المتردد بالضاغط ثم وصل مصدر الطاقة بمنفذ الطاقة.

ملاحظة:

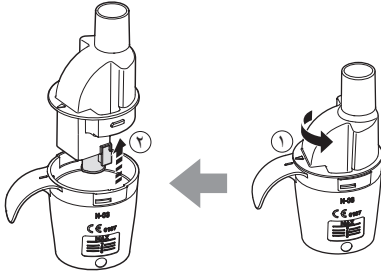
لا تضع الجهاز في مكان يصعب فيه فصل سلك الطاقة.

٣ - قم بإزالة غطاء الاستنشاق مع رأس البخار من صهريج الدواء.

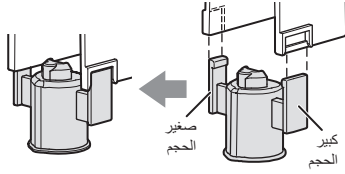
ملاحظة:

إذا انفصل رأس البخار عن غطاء الاستنشاق وسقط داخل صهريج الدواء، قم بإخراجه من الصهريج.

٤ - أضف كمية مناسبة من الدواء الموصوف إلى صهريج الدواء.

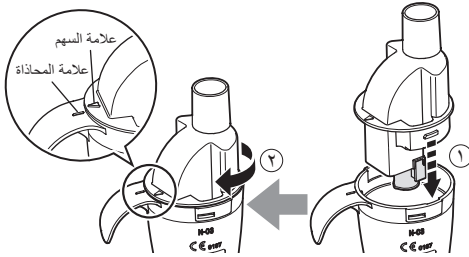
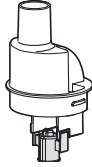


٥. تأكد من أن رأس المبخار موصل بشكل صحيح وآمن بغطاء الاستنشاق.



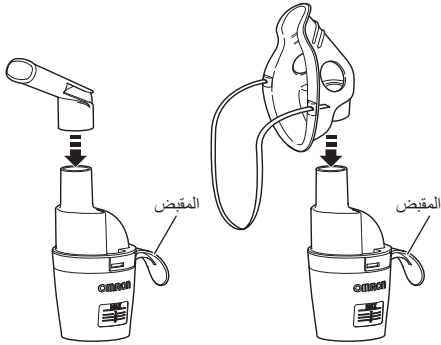
ملاحظة:

ليست أحجام الأجزاء الموصلة بالناحية اليسرى واليمنى من رأس المبخار واحدة. إذا كان رأس المبخار غير موصل في الاتجاه الصحيح، لن يقوم بالبخ بطريقة صحيحة.



٦. أعد غطاء الاستنشاق مرة أخرى داخل صهريج الدواء.
- ١) قم بمحاذاة الجزء البارز الموجود بغطاء الاستنشاق مع الفجوة الموجودة بصهريج الدواء، كما هو مبين.
 - ٢) قم بلف غطاء الاستنشاق في اتجاه عقارب الساعة حتى تتم محاذاة علامة السهم الموجودة عليه مع علامة المحاذاة الموجودة على صهريج الدواء، ويُسمع صوت طقطة التثبيت في المكان الصحيح.

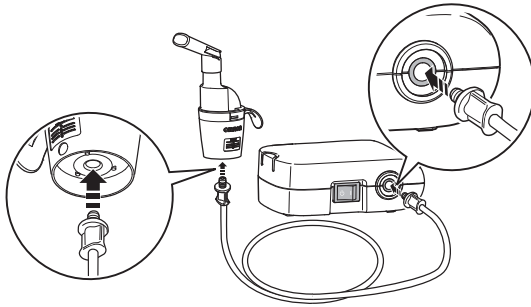
٧. قم بتثبيت القناع أو جزء الفم أو جزء الأنف بطقم البخاخة بإحكام.



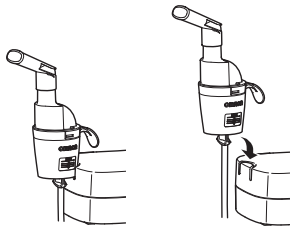
ملاحظة:

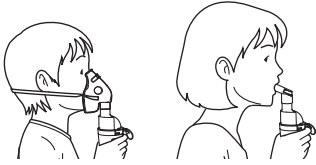
تأكد أن الأجزاء التي تم توصيلها مثبتة بحيث يكون المقبض بعيداً عن المريض.
وفي حالة عدم الالتزام بذلك، فقد يتم رش الدواء على جلد المريض أو ملابسه.

٨. قم بتوصيل خرطوم الهواء.
ادفع قوابس خرطوم الهواء بإحكام داخل موصلات خرطوم الهواء.



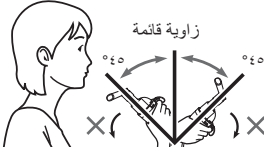
يمكن تثبيت طقم البخاخة على الضاغطة.





٩. أمسك طقم البخاخة كما هو موضح على اليمين.
اتبع إرشادات طبيبك المعالج أو المختص في معالجة الجهاز التنفسي.
أخرج زفيراً بشكل طبيعي من خلال جزء الفم أو القناح أو عبر الأنف.

⚠ تنبيه:



- لا تقم بأمالة طقم البخاخة بدرجة ميل تزيد عن ٤٥ درجة في جميع الاتجاهات.
قد يتدفق الدواء في الفم أو قد يتسبب في عدم إجراء البخ بشكل فعال.

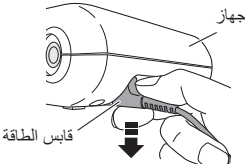
١٠. اضغط على مفتاح الطاقة إلى وضع التشغيل (|). مع بدء عمل الضاغط، تبدأ عملية البخ ويتم ضخ الرذاذ.
قم باستنشاق الدواء.

١١. عند انتهاء جلسة العلاج، قم بإغلاق الطاقة. قم بفصل مهائى التيار المتردد من منفذ الطاقة ثم افصله عن الضاغط.

ملاحظة:

- امسك قابس الطاقة بطريقة صحيحة وأمنة واضغط عليه لأسفل لفصل مهائى
التيار المتردد.

⚠ تنبيه:



- لا تقم بشد سلك الطاقة.
فقد يتسبب ذلك في تلفه.

⚠ تنبيه: التعامل مع رأس المبخار

- قم دائماً بغسل رأس المبخار بعد كل استخدام.
- لا تستخدم فرشاة أو دبوساً في تنظيف الأجزاء.
- عند تعقيم الأجزاء عن طريق الغلي، تأكد من غليها في كمية كبيرة من المياه.
- لا تقم بغلي رأس المبخار مع عناصر أخرى، غير ملحقات البخاخ المستخدمة.

التنظيف

قم بتنظيف الأجزاء عقب كل استخدام لإزالة الدواء المتعلق بها. سوف يجتنبك هذا عملية البخ غير الفعال أو العدوى.

■ الأجزاء القابلة للغسل

- **طقم البخاخة (غطاء الاستنشاق، صهريج الدواء)، قناع (بولي فينيل كلوريد)/(المطاط الصناعي)، جزء الفم، جزء الأنف**
قم بغسلها بمياه دافئة ومنظف خفيف (منظف محايد). واشطفها بشكلٍ كامل بماء الصنبور النظيف الساخن واتركها في الهواء حتى تجف في مكانٍ نظيف.
- **رأس المبخار**
قم بغسله باستخدام المياه الجارية.

■ الأجزاء غير القابلة للغسل

- **الصاغط، أنبوب الهواء**
أولاً، تأكد من أن مصدر الطاقة مفصول من منفذ الطاقة. امسح للتنظيف بقطعة قماش ناعمة رطبة بالماء أو منظف خفيف (منظف محايد).
- **مرشح الهواء**
لا تقم بغسل مرشح الهواء أو تنظيفه. إذا أصبح مرشح الهواء مبللاً، فقم باستبداله. قد تتسبب مرشحات الهواء الرطبة في حدوث انسدادات.

التعقيم

يتوجب عليك تعقيم الأجزاء مرة أسبوعياً. إذا كانت الأجزاء ملطخة بشدة، فاستبدلها بأجزاء جديدة. من المتوقع أن تتحمل ٣٦٥ دورة من التعقيم على مدار فترة استخدامها التي تمتد لعام واحد.

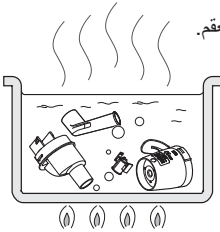
لاختيار طريقة التعقيم، يُرجى مراجعة الجدول في صفحة ١٤.

○ : مستخدم X : غير مستخدم

مرشح الهواء	خرطوم الهواء (بولي فينيل كلوريد، ١٠٠ سم)	قناع الباغ (بولي فينيل كلوريد) قناع الطفل (بولي فينيل كلوريد)	قناع الباغ (SEBS) (اختياري) قناع الطفل (SEBS) (اختياري)	قطعة الخياطة	جرء الأنف	جرء القم	الأجزاء	طريقة التعقيم
بوليستر	بولي فينيل كلوريد (خارج من القنابل)	القناع: بولي فينيل كلوريد (خارج من القنابل) الشريط: مطاط***	القناع: SEBS الشريط: مطاط*** PP المهايبي: PP	PP (راس المبخار: PC)	PP	PP	العناصر	
X	X	**○	**○	○	○	○	الكحول الإيثانول المعقم	أ
X	X	**○	**○	○	○	○	هيبوكلوريت الصوديوم *Milton (١٥،٪، ١ دقيقة)	
X	X	X	**○	○	○	○	الغليان	ب

أ. استخدم أي معقم متوفر في الأسواق. اتبع الإرشادات الموضحة من قبل الشركة المصنعة للمعقم.

ملاحظة: لا تستخدم أبداً مادة البنزين أو مادة مخففة للتنظيف.



ب. يمكن غلي الأجزاء من ١٥ إلى ٢٠ دقيقة.

بعد الغلي، قم بإزالة الأجزاء بحذر، ثم تخلص من المياه الزائدة واركبها في الهواء حتى تجف في بيئة نظيفة.

* مثال معقم متوفر في الأسواق. (يخضع التركيز والوقت المحدد المذكوران في الجدول للظروف التي تم فيها اختبار عمر خدمة الأجزاء المختلفة مع كل استخدام كل معقم وفقاً لكتب التعليمات الخاص به. الرجاء ملاحظة أن الاختبار لم يتم إجراءه لأغراض ضمان فعالية المعقمات. لا يوجد هناك أي نية للتوصية باستخدام هذه المعقمات. تختلف شروط مكونات المعقم واستخدامه حسب الشركة المصنعة. الرجاء قراءة الكتيبات الإرشادية بعناية قبل الاستخدام وضع المعقم على كل جزء بطريقة صحيحة. الرجاء ملاحظة أن عمر خدمة الأجزاء قد يقل وفقاً لمعدل الاستخدام وبيئته وظروفه).

** أزل الشريط المطاطي من القناع قبل التعقيم.

*** الشريط المطاطي غير مصنوع من لايتيكس المطاط الطبيعي.

AR

إزالة التكتف من أنبوب الهواء

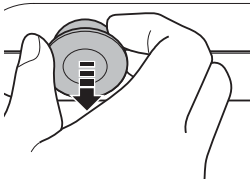
في حالة وجود سائل متبقٍ أو رطوبة داخل خرطوم الهواء، تأكد من اتباع الإجراءات الموضحة أدناه لإزالة أية رطوبة من داخل خرطوم الهواء.

- ١) تأكد من توصيل أنبوب الهواء بموصل الهواء الموجود بالضاغط.
- ٢) أخرج أنبوب الهواء من طقم البخاخة.
- ٣) قم بتشغيل الضاغط ثم قم بضخ الهواء عبر أنبوب الهواء لطررد الرطوبة.

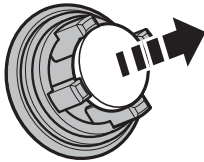
تغيير مرشح الهواء

إذا قمت باستخدام مرشح الهواء لأكثر من ٦٠ يوماً، فيجب عليك استبداله بمرشح جديد.

١. انزع غطاء مرشح الهواء من الضاغط.



٢. قم بتغيير مرشح الهواء.



٣. أعد غطاء مرشح الهواء إلى مكانه مرة أخرى. تأكد من إدخاله بشكل صحيح.

ملاحظات:

- استخدم مرشحات هواء OMRON فقط المخصصة لهذا الجهاز. تجنب تشغيل الجهاز دون وجود مرشح الهواء.
- لا تقم بغسل مرشح الهواء أو تنظيفه. إذا أصبح مرشح الهواء مبللاً، فقم باستبداله. قد تتسبب مرشحات الهواء الرطبة في حدوث انسدادات.
- لا يوجد اتجاه أمامي أو خلفي لمرشحات الهواء.
- تحقق من نظافة مرشحات الهواء وخلوها من الأتربة قبل إدخالها.

تحري الأخطاء وإصلاحها

في حالة ظهور أي من المشاكل التالية أثناء الاستخدام، تحقق أولاً من عدم وجود أي جهاز كهربائي آخر في نطاق ٣٠ سم. إذا استمر وجود المشكلة، يُرجى الرجوع إلى الجدول أدناه.

المشكلة	السبب	الحل
لا تحدث استجابة عند الضغط على مفتاح التشغيل.	هل تم توصيل مهبط التيار المتردد بمنفذ الطاقة وبالضاغط بشكل صحيح؟	تأكد من توصيل مهبطي التيار المتردد بمنفذ الطاقة وبالضاغط بشكل صحيح. قم بفصل القابس ثم أعد إدخاله إذا لزم الأمر.
عدم إجراء عملية البخ، أو البخ بمعدل منخفض عند تشغيل الجهاز.	هل يوجد دواء في صهريج الدواء؟ هل توجد كمية كبيرة/صغيرة من الدواء في صهريج الدواء؟	قم بإضافة كمية الدواء الصحيحة إلى صهريج الدواء.
	هل رأس البخار مفقود أو لم يتم تجميعه بشكل صحيح؟	قم بتوصيل رأس البخار بشكل صحيح.
	هل تم تجميع طقم البخاخة بشكل صحيح؟	قم بتجميع طقم البخاخة بشكل صحيح.
	هل الفوهة مسدودة؟	تحقق من خلو جزء الفوهة من الأشياء العالقة والانسدادات.
	هل طقم البخاخة يميل بزواوية حادة؟	تأكد من عدم ميل طقم البخاخة بزواوية أكثر من ٤٥ درجة.
	هل تم توصيل خرطوم الهواء بشكل صحيح؟	تأكد من توصيل أنبوب الهواء بالضاغط وطقم البخاخة بشكل صحيح.
	هل خرطوم الهواء مطوي؟	تأكد أن خرطوم الهواء غير ملتوي أو مثني.
	هل خرطوم الهواء مسدود؟	تأكد من عدم وجود انسدادات بخرطوم الهواء.
	هل مرشح الهواء متسخ؟	استبدل مرشح الهواء بأخر جديد.
صوت الضاغط مرتفع بشكل غير طبيعي.	هل تم توصيل غطاء مرشح الهواء بشكل صحيح؟	قم بتوصيل غطاء مرشح الهواء بشكل صحيح.
ارتفعت حرارة الضاغط لدرجة كبيرة.	هل تم تغطية الضاغط؟	لا تغطي الضاغط أثناء التشغيل.

ملاحظة: إذا لم يتم التغلب على المشكلة بالحل المقترح، فلا تحاول إصلاح الجهاز - فالجهاز غير مخصص للإصلاح من قبل المستخدم. أرجع الجهاز إلى منفذ بيع معتمد أو موزع تابع لشركة OMRON.

فئة المنتج:	أجهزة استنشاق البخار
وصف المنتج:	ضاغط البخاخة
رمز الطراز:	NE-C803 (NE-C803-E)
المعدل (مهايئ التيار المتردد):	١٠٠ - ٢٤٠ فولت ~ ٥٠-٦٠ هيرتز ١٢، ٠٠ - ٠،٦٥ أمبير
المعدل (البخاخ المزود بضاغط):	٦ فولت = ٠،٧ أمبير
درجة الحرارة /الرطوبة/ضغط الهواء عند التشغيل:	من ١٠+ درجة مئوية إلى ٤٠+ درجة مئوية / من ٣٠٪ إلى ٨٥٪ رطوبة نسبية (غير مسببة للتكثف) / من ٧٠٠ إلى ١٠٦٠ هيكثوباسكال
درجة حرارة التخزين والنقل/الرطوبة/ ضغط الهواء:	من ٢٠- درجة مئوية إلى ٦٠+ درجة مئوية / من ١٠٪ إلى ٩٥٪ رطوبة نسبية (غير مسببة للتكثف) / من ٧٠٠ إلى ١٠٦٠ هيكثوباسكال
الوزن:	حوالي ١٨٠ جم (الضاغط فقط)
الأبعاد:	حوالي ٨٥ (عرض) x ٤٣ (ارتفاع) x ١١٥ (عمق) ملم (الضاغط فقط)
المحتويات:	الضاغط، طقم البخاخة، خرطوم الهواء (بولي فينيل كلوريد، ١٠٠ سم)، جزء الفم، جزء الأنف، قناع البالغ (بولي فينيل كلوريد)، قناع الطفل (بولي فينيل كلوريد)، ٥ مرشحات هواء إضافية، مهايئ للتيار المتردد، حقيبة التخزين، دليل الإرشادات.
التصنيف:	الفئة II (الحماية ضد الصدمات الكهربائية)، النوع BF (الجزء المطبق)؛ جزء الفم، القناع، جزء الأنف (حماية الدخول) IP21



CE 0197

ملاحظات:

- هذه المواصفات عرضة للتعديل الفني دون إخطار مسبق.
 - تم تصنيع هذا المنتج من OMRON وفقاً لمعايير الجودة الصارمة التي تطبقها شركة OMRON HEALTHCARE Co., Ltd. المحدودة، اليابان.
 - قد لا يعمل الجهاز إذا كانت درجة الحرارة وظروف الجهد تختلف عن تلك المحددة في المواصفات.
 - إذا تم تخزين الجهاز في أقصى أو أدنى درجة حرارة للتخزين والنقل، وتم نقله إلى بيئة درجة حرارتها ٢٠ درجة مئوية، فإننا نوصي بالانتظار لقراءة ٣٠ دقيقة قبل استخدام الجهاز.
 - يفي الجهاز بالأحكام والشروط الخاصة بالمعيار الأوروبي EN ISO 13544-1:2007+A1:2009، ومعدات العلاج التنفسي - الجزء الأول: أنظمة البخ ومكوناتها، والمعيار EN ISO 27427:2019 الخاص بمعدات التخدير والتنفس - أنظمة البخ ومكوناتها المتوافقة.
 - إن تصنيف IP هو درجات الحماية المقدمة عن طريق المرفقات طبقاً لمعيار IEC60529. يتميز المكبس ومهايئ التيار المتردد بالحماية من دخول الأجسام الصلبة الخارجية والتي يبلغ قطرها ١٢،٥ ملم أو أكثر مثل الإصبع، وكذلك قطرات الماء المتساقطة بشكل رأسي والتي قد تتسبب في حدوث مشكلات أثناء التشغيل المعتاد للجهاز.
 - تفضل بزيارة موقع OMRON HEALTHCARE EUROPE على الويب لتحديث المعلومات الفنية.
- URL: www.omron-healthcare.com
- يمكن استخدام هذا الجهاز للتشغيل المستمر.

- الرجاء إبلاغ الشركة المصنعة والسلطة المختصة في الدولة العضو التي تم تأسيس شركتكم فيها بشأن أي حوادث خطيرة حدثت فيما يتعلق بهذا الجهاز.

شرح الرموز	
مطلوب من المستخدم أن يتبع دليل الإرشادات هذا بالكامل للحفاظ على سلامتكم.	
حاجة المستخدم إلى الرجوع إلى إرشادات الاستعمال	
الجزء المطبق - نوع BF درجة الحماية ضد الصدمات الكهربائية (التيار المتسرب)	
الفئة الثانية الحماية ضد الصدمات الكهربائية	
درجة حماية الدخول المقدمة بواسطة معيار IEC 60529	IP XX
علامة التوافق مع الاتحاد الأوروبي	
معرف الجهاز الفريد	
الرقم التسلسلي	
رقم التشغيل	
جهاز طبي	
تاريخ التصنيع	
حدود درجة الحرارة المناسبة	
حدود الرطوبة المناسبة	
حدود الضغط الجوي المناسب	
إيقاف التشغيل (OFF) أو التعليق	
تشغيل الطاقة (ON)	

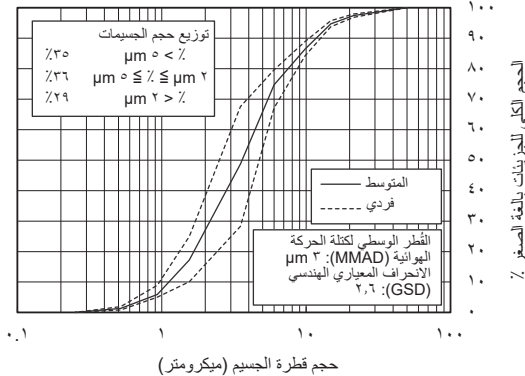
علامة تشير لقطبية الموصل	
الصمام الكهربائي	
صالح للاستخدام في المناطق المغلقة فقط	
التيار المتردد	
التيار المباشر	
معتمد من قبل TÜV	
مستوى كفاءة مصدر الطاقة	
شعار شركة مؤرد مهائى التيار المتردد	
شعار شركة مؤرد مهائى التيار المتردد	
علامة OMRON التجارية لأجهزة ضغط الرذاذ (COMP A-I-R, COMP A-I-R basic, COMP A-I-R Elite, COMP A-I-R Pro)	
علامة OMRON التجارية للبخاخات المترابطة	
علامة OMRON التجارية للبخاخات فوق الصوتية	

البيانات الفنية للضاغط OMRON NE-C803 مع طقم البخاخة:

نوع سائل الدواء:	محلول، مُعلق
حجم الجسيمات:	** MMAD تقريباً ٣ ميكرومتر (٢,٥٪ NaF)
سعة صهريج الدواء:	١٠ مللي لتر كحد أقصى
كميات الدواء الملائمة:	٢ مللي لتر كحد أدنى - ١٠ مللي لتر كحد أدنى حوالي ٠,٧ مل
الحجم المتبقي:	* مستوى الضوضاء (من مسافة متر واحد) ٤٥ ديسيبل
الصوت:	* تقريباً ٣٠,٣٠ مل/دقيقة (على حسب فقدان الوزن)
معدل عملية البخ:	** ٠,٣٧ مل (٢ مل، ١٪ NaF)
خرج الرذاذ:	** ٠,٠٥ مل/دقيقة (٢ مل، ١٪ NaF)
معدل خرج الرذاذ:	** ٠,٠٥ مل/دقيقة (٢ مل، ١٪ NaF)
النسبة المئوية لحجم التعينة المنبثقة في الدقيقة:	٢,٥٪

نتيجة قياسات الرذاذ المتتالي على حجم الجسيمات**

نسبة الحجم الكلي لكافة الجسيمات بالغة الصغر من فلوريد الصوديوم



- * تم قياسه من قبل OMRON HEALTHCARE Co., Ltd. حيث تم قياسه مع المحلول الملحي في درجة حرارة البيئة المحيطة والتي تبلغ ٢٣ درجة مئوية ودرجة رطوبة ٤٠٪. وقد يختلف ذلك باختلاف نوع الدواء.
- ** وقد تم قياسه من جهة مستقلة على يد الأستاذ الدكتور Hiroshi Takano، الدكتور بمركز أبحاث النظم العلاجية، جامعة Doshisha، بمدينة Kyoto، اليابان، وفقاً لـ EN13544-1:2007+A1:2009.

ملاحظات:

- قد يتفاوت الأداء عند استخدام أدوية تحتوي على مواد معلقة أو نسب لزوجة عالية. راجع صفحة بيانات موزع الدواء لمزيد من التفاصيل.
- قد يختلف توزيع حجم الجسيمات وخرج المزيج المتطاير حسب تركيب المنتج والدواء والظروف المحيطة مثل الحرارة والرطوبة والضغط الجوي.
- تعتمد عمليات الكشف عن أداء البخاخة على اختبار يستخدم أنماط التنفس الصناعي لدى البالغين والتي تكون على الأرجح مختلفة عن تلك الأنماط المثبتة في فئات الأطفال أو الرضع.

معلومات هامة تتعلق بالتوافق الكهرومغناطيسي (EMC)

تم تصنيع NE-C803-E من قبل شركة OMRON HEALTHCARE Co., Ltd، وهو متوافق مع معيار متطلبات التوافق الكهرومغناطيسي (EMC) EN60601-1-2:2015.

يتوافر المزيد من الوثائق طبقاً لمعيار متطلبات التوافق الكهرومغناطيسي (EMC) في شركة

OMRON HEALTHCARE EUROPE على العنوان المذكور في هذا الدليل المخصص للإرشادات أو على موقع

www.omron-healthcare.com. فم الرجوع إلى معلومات التوافق الكهرومغناطيسي (EMC) للحصول على NE-C803-E

على الموقع الإلكتروني.



التخلص من هذا المنتج بشكل سليم (نفايات المعدات الكهربائية والإلكترونية)

عند ظهور هذه العلامة على المنتج أو المستندات الخاصة به فإنها تشير إلى ضرورة عدم التخلص من المنتج مع النفايات المنزلية الأخرى في نهاية دورة حياتها. للوقاية من احتمال حدوث ضرر على البيئة وصحة الإنسان بفعل التخلص من النفايات بشكل لا يخضع للرقابة، يرجى فصل هذا المنتج عن الأنواع الأخرى من النفايات وإعادة تدويرها بشكل مسؤول لتشجيع إعادة توظيف الموارد الطبيعية بشكل يراعي الاستدامة البيئية.

ينبغي على المستخدمين في المنازل الاتصال إما بجهة البيع التي اشتروا منها هذا الجهاز، أو بالمكتب الحكومي المختص في منطقتهم وذلك للتعرف على تفاصيل حول أماكن وكيفية إعادة هذا المنتج لإجراء إعادة التدوير له بطريقة آمنة من الناحية البيئية.

ينبغي على المستخدمين من الشركات الاتصال بالمورد الذي يتعاملون معه ومراجعة شروط وأحكام عقد الشراء. لا ينبغي خلط هذا المنتج مع غيره من النفايات التجارية للتخلص منه.

شكراً لشرائك منتج OMRON صنع هذا المنتج من مواد عالية الجودة مع العناية الفائقة أثناء تصنيعه. صُمم لتحقيق درجات أعلى من الراحة، شريطة التشغيل بشكل سليم واتباع إرشادات الصيانة الواردة في دليل الارشادات.

هذا المنتج يضمنه OMRON لمدة 3 سنوات منذ تاريخ الشراء. يضمن OMRON صحة التركيب، وجودة الصناعة والمواد المصنوع منها هذا المنتج. وأثناء فترة الضمان هذه، سيقوم المختصون في OMRON بإصلاح أو استبدال المنتج المعيب أو أي أجزاء بها خلل، دون أي نفقات للعمل أو الأجزاء المستبدلة.


يشمل الضمان المنتجات التي تم شراؤها في أوروبا، وروسيا، واتحاد الدول المستقلة (CIS)، ودول الشرق الأوسط وأفريقيا.

لا يشمل الضمان أي من الآتي:

- أ. تكاليف النقل ومخاطر النقل.
 - ب. تكاليف الإصلاح و / أو العيوب الناجمة عن الإصلاحات التي يقوم بها أشخاص غير معتمدين.
 - ت. الفحص والصيانة الدورية.
 - ث. القصور في الوظائف أو التلف الناتج عن استخدام الملحقات أو أي أجزاء أخرى يتم توصيلها بالجهاز بخلاف الجهاز الرئيسي نفسه، وذلك في حال عدم ذكرها بوضوح أعلاه.
 - ج. التكاليف الناجمة عن عدم قبول الشكوى (والتي ستتم إضافتها).
 - ح. كل أنواع التلف بما في ذلك التلف الناتج عن الأخطاء الشخصية غير المقصودة أو سوء الاستخدام.
- إذا تطلب الأمر استخدام خدمة الضمان يُرجى الرجوع إلى البائع الذي تم شراء المنتج منه أو موزع معتمد من OMRON. للحصول على العنوان راجع عبوة المنتج / المطبوعات الخاصة بالمنتج أو ارجع إلى المتجر المتخصص. إذا تعذر عليك العثور على خدمات العملاء لدى OMRON، زر موقعنا على الإنترنت (www.omron-healthcare.com) للاطلاع على معلومات جهات الاتصال.

لا يؤدي الإصلاح أو الاستبدال أثناء فترة الضمان إلى أي مد أو تجديد في فترة الضمان.

لا تُمنح خدمة الضمان إلا في حال رد المنتج كاملاً مع الفاتورة الأصلية / بطاقة الدفع الصادرة من المتجر للعميل. تحتفظ OMRON بحق رفض تقديم خدمة الضمان في حال تقديم أية معلومات غير واضحة.

<p align="center">OMRON HEALTHCARE Co., Ltd. 53, Kunotsubo, Terado-cho, Muko, KYOTO, اليابان 617-0002</p>	<p align="center">الشركة المصنعة</p> 
<p align="center">OMRON HEALTHCARE EUROPE B.V. Scorpius 33, 2132 LR Hoofddorp, هولندا www.omron-healthcare.com</p>	<p align="center">جهة التمثيل بالاتحاد الأوروبي</p> <div style="border: 1px solid black; padding: 5px; display: inline-block;"> <p align="center">EC REP</p> </div>
	<p align="center">الجهة المستوردة في الاتحاد الأوروبي</p>
<p align="center">OMRON HEALTHCARE MANUFACTURING VIETNAM CO., LTD. No.28 VSIP II, Street 2, Vietnam-Singapore Industrial Park II, Binh Duong Industry-Services-Urban Complex, Hoa Phu Ward, Thu Dau Mot City, Binh Duong Province, فيتنام</p>	<p align="center">منشأة التصنيع</p>
<p align="center">OMRON HEALTHCARE UK LTD. Opal Drive, Fox Milne, Milton Keynes, MK15 0DG, UK www.omron-healthcare.com/distributors</p>	<p align="center">الشركات التابعة</p>
<p align="center">OMRON MEDIZINTECHNIK HANDELSGESELLSCHAFT mbH www.omron-healthcare.com/distributors</p>	
<p align="center">OMRON SANTÉ FRANCE SAS www.omron-healthcare.com/distributors</p>	

صنع في فيتنام