

Автоматичен апарат за измерване на кръвно налягане на китката

RS4 (HEM-6181-E)

Ръководство за употреба ①



All for Healthcare

Прочетете ръководството за употреба, преди да използвате апарата.

В ръководството за употреба се съдържа важна информация за безопасност ①.

Указанията за настройването на апарата за китката се съдържат в ръководството за употреба ②.

Въведение

Благодарим ви за закупуването на автоматичния апарат за измерване на кръвно налягане за китката RS4. Този апарат за измерване на кръвно налягане се поставя на китката ви. Той използва осцилометричен метод за измерване на кръвно налягане. Когато маншетът се напъва, апаратът отчита артериалните пулсации под маншета. Пулсациите се наричат осцилометрични импулси. Електронният сензор за налягане извежда цифрово отчитане за измереното кръвно налягане.

Правила за безопасност

В това ръководство за употреба е дадена важна информация за автоматичния апарат за измерване на кръвно налягане за китката RS4. За целите на обезпечаването на безопасната и правилната употреба на апарата ПРОЧЕТЕТЕ и РАЗБЕРЕТЕ всички правила за безопасност и инструкции за работа. Ако не разбирате инструкциите или имате въпроси, свържете се с търговеца или с дистрибутор на OMRON, преди да пристъпите към използване на апарата. За по-конкретна информация относно вашето кръвно налягане, консултирайте се със вашия лекар.

Предназначение

Това устройство представлява цифров апарат, предназначен за измерване на кръвно налягане и пулс при възрастни пациенти с обиколка на китката от 13,5 см до 21,5 см. По време на измерване апаратът отчита налягането на неравномерен сърдечен ритъм и го показва чрез символ с резултата от измерването. Той е предназначен и главно за домашна употреба.

Получаване и проверка

Извадете апарата от опаковката и го проверете за повреди. Ако е повреден, НЕ ГО ИЗПОЛЗВАЙТЕ и се консултирайте с търговеца или с дистрибутор на OMRON.

Важна информация за безопасност

Моля, прочетете раздела „Важна информация за безопасност“ в това ръководство за употреба, преди да използвате апарата.

За ваша безопасност, моля, спазвайте старателно инструкциите в това ръководство. Моля, запазете за бъдещи справки. За по-конкретна информация относно вашето кръвно налягане, КОНСУЛТИРАЙТЕ СЕ С ВАШИЯ ЛЕКАР.

Предупреждение, ако не бъде избегната, може да доведе до смърт или сериозно нараняване.

- НЕ използвайте този апарат върху бебета, малки и по-големи деца или хора, които не могат да се изразяват.
- НЕ регулирайте медикаментите въз основа на отчитанията на този апарат за кръвно налягане. Вземайте медикаментите, както са предписани от вашия лекар. САМО лекар има квалификацията да диагностицира и лекува високо кръвно налягане.
- НЕ използвайте апарата, като го поставяте на наранена китка или китка, през която се провежда медицинско лечение.
- НЕ поставяйте маншета на китка, през която се прави интравенозно вливане или преливане на кръв.
- НЕ използвайте този апарат в зони, където има високочестотен (HF) хирургическо оборудване, електромагнитен резонанс (МРТ), компютърни томोगрафи (КТ). Те могат да доведат до неправилна работа на апарата или до неточно измерване.
- НЕ използвайте апарата в средни, богати на мисород, или в близост до запалими газове.
- Консултирайте се със своя лекар, преди да използвате апарата, ако страдате от често срещани аритмии, като преждевременни артериални или вентрикуларни контракции или предсърдно мъждене, артериална sclerosis, лоша перифузия, диабет, бъбречни заболявания, прекарвали сте се бременна. БЪРЗЕТЕ ВНИМАНИЕ, че ако от тези състояния, в допълнение към движение, треперене, потрпяване на пациента могат да повлияят на отчетеното измерване.
- НИКОГА не се диагностицирайте или лекувайте самостоятелно въз основа на отчетеното от апарата.
- ВНИМАНИЕ се консултирайте със своя лекар.
- Този продукт съдържа малки части, които могат да причинят опасност от задушаване при поглъщане от бебета, малки и по-големи деца.

Боравене и употреба на батериите

- Пазете батериите на недостъпни за бебета, малки и по-големи деца места.

Внимание

Показва потенциална рискова ситуация, която, ако не бъде избегната, може да доведе до малки или средни по тежест наранявания на потребителя или пациента, или да причини повреда на уреда или на друга собственост.

- Спирете да използвате апарата и се консултирайте със своя лекар, ако усетите дразнене на кожата или дискомфорт.
- Консултирайте се със своя лекар, преди да използвате апарата на китка, на която имате поставен вътресъдов достъп, през нея се провежда терапия или има артерио-венозен (А-В) шънт, тъй като временното влияние върху кръвоснабдяването при работа на апарата може да доведе до наранявания.
- Консултирайте се със своя лекар, преди да използвате апарата, ако сте претърпели местектомия.
- Консултирайте се със своя лекар, преди да използвате апарата, ако имате тежки проблеми с кръвообращението или заболявания на кръвата, тъй като при напъването на маншета може да се появят синини.
- НЕ правете измервания по-често от необходимото, тъй като може да се появят синини, дължащи се на смущенията в кръвоснабдяването.
- Напъвайте маншета САМО когато е поставен на китката ви.
- Отстранете маншета за китка, ако не започне да се изпуска по време на измерването.
- НЕ използвайте апарата за други цели, освен за измерване на кръвно налягане.
- Уверете се, че по време на измерване, в радиус от 30 см от апарата няма мобилно устройство или други електрически устройства, които излъчват електромагнитни полета. Те могат да доведат до неправилна работа на апарата или до неточно измерване.
- НЕ разглобявайте и не се опитвайте да ремонтирате апарата или компонентите му. Това може да доведе до неточно отчитане.
- НЕ използвайте на място, където има влага или съществува риск от попадане на вода върху апарата. Това ще повреди уреда.
- НЕ използвайте апарата в движещо се превозно средство, например в автомобил.
- НЕ използвайте апарата и не го подлагайте на силни удари или вибрации.
- НЕ използвайте апарата на места с висока или ниска влажност или с високи или ниски температури. Вижте раздел 6.
- Уверете се, че апаратът не нарушава кръвообращението, като наблюдавате китката, докато се прави измерването.
- НЕ използвайте апарата в случаи, когато той се ползва интензивно, например в медицински клиници или лекарски кабинети.
- НЕ използвайте апарата едновременно с друго електромедицинско (ЕМ) оборудване. Те могат да доведат до неправилна работа на апарата или до неточно измерване.
- Избягвайте да се къпете, да приемате алкохол или кофени, да пушите, да правите физически упражнения и да ядете поне 30 минути преди измерване.
- Починете поне 5 минути преди измерване.
- Отстранете пълно прилепнали, дебели дрехи и всякакви аксесоари от китката си, преди да пристъпите към измерване.
- Останете неподвижно и НЕ говорете по време на измерване.
- Използвайте този апарат САМО за лица, на които обиколката на китката е в рамките на посочения за маншета диапазон.
- Уверете се, че апаратът се е аклиматизирал до температурата в помещението, преди да пристъпите към измерване. Измерване след ниска промяна в температурата може да доведе до получаване на неточно отчитане. Когато апаратът се използва в средна температура в рамките на посочените работни условия, след като е бил съхраняван при максимална или минимална температура на съхранение, OMRON препоръчва да се изчака приблизително 2 часа, за да се затопли или охлади. За допълнителна информация относно работната температура и температурата на съхранение/транспортиране вижте раздел 6.
- НЕ мачкайте силно маншета за китка.
- Прочетете и спазвайте „Правилно извършване на продукта“ в раздел 8 при извършване на апарата и всички принадлежности или допълнителни части.
- НЕ използвайте апарата след изтичане на експлоатационния му срок. Вижте раздел 6.

Боравене и употреба на батериите

- НЕ поставяйте батериите с неправилно ориентирани полюси.
- С този апарат използвайте САМО алкални батерии – 2 броя, тип „AAA“. НЕ използвайте други видове батерии. НЕ използвайте стари и нови батерии заедно. НЕ използвайте заедно батерии от различни търговски марки.
- Извадете батериите, ако апаратът няма да се използва продължителен период от време.
- Ако течност от батерията попадне в очите ви, веднага я изплакнете обилно с чиста вода. Незабавно се консултирайте със своя лекар.
- Ако течност от батерията попадне върху кожата ви, веднага я измиете с обилно количество чиста, хладка вода. Ако дразненето, нараняването или болката продължават се консултирайте със своя лекар.
- НЕ използвайте батериите след изтичане на срока им на годност.
- Периодично проверявайте батериите, за да се уверите в доброто им работно състояние.
- Използвайте САМО батерии, които са посочени за този апарат. Използването на несоборени батерии може да предизвика повреда и/или да бъде опасно за апарата.

Общи мерки за безопасност

- Когато правите измерване на дясната си китка, поставете маншета, като изпълните същите стъпки като тези за лявата.
- Кръвното налягане може да се различава между лявата и дясната китка, и измереното кръвно налягане също може да покаже различни стойности. OMRON препоръчва винаги да използвате една и съща китка за измерване. Когато измервате стойности на двете китки се различават значително, моля, посъветвайте се с вашия лекар кол китка да използвате за измерване.
- Уверете се, че маншетът не покрива изпъналата част на китката от външната ? страна.
- За да спрете измерване, натиснете бутона [START/STOP] веднъж, за да изпуснете въздуха от маншета.
- Апаратът ще се изключи автоматично 2 минути след измерването.
- Изчайте 2-3 минути между измерванията. Времето на изчакване позволява да се понижат налягането в артериите и да се върнат в състояние си преди измерването. Възможно е да се наложи да се увеличи времето на изчакване в зависимост от индивидуалните ви физиологични характеристики.

Боравене и употреба на батериите

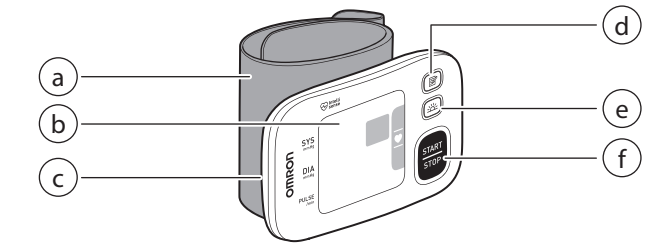
- Батериите, доставени в комплекта, може да са с по-кратък живот в сравнение с нови батерии.
- Извършването на използвани батерии трябва да се извършва в съответствие с местните разпоредби.

1. Опознайте своя апарат

1.1 Съдържание

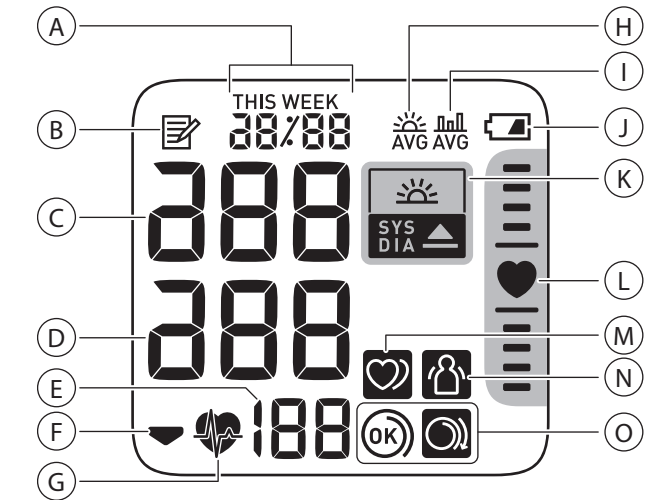
Апарат, 2 бр. алкални батерии тип „AAA“, кутия за съхранение, ръководство за употреба 1 и 2

1.2 Апарат



- a. Маншет за китка (Обиколка на китката от 13,5 см до 21,5 см)
b. Дисплей
c. Отделение за батериите
d. Бутон [Памет]
e. Бутон [Средна сутрешна стойност]
f. Бутон [START/STOP]

1.3 Дисплей и символи



A	Дисплей на дата и час	
B	Символ за паметта Показва се, когато прегледате резултати, запазени в паметта.	
C	Показание за систолично кръвно налягане	
D	Показание за диастолично кръвно налягане	
E	Дисплей за пулс/номер на паметта Пулсът се показва след измерването. Когато се натисне бутон [P], за приблизително една секунда се показва номерът от паметта, преди на дисплея да се изведе пулса.	
F	Символ при спадане на налягането Показва се по време на изпускане на маншета.	
G	Символ за сърдечен ритъм Премигва, докато се прави измерване.	
H	Символ за средна сутрешна стойност Показва се, когато се разглеждат средно седмичните стойности от резултатите, получени сутрин. На дисплея се показва средно седмична стойност за измерванията, направени сутрин за 4 седмици.	
I	Символ за средна стойност Появява се, когато се разглеждат средните стойности на резултатите от последните 2 или 3 измервания, направени в рамките на 10 минути.	
J	Символ на батериите (нисък заряд) Премигва, когато батериите са с нисък заряд.	
K	Символ на батериите (изтощени) Показва се, когато батериите са изтощени.	
L	Символ за хипертония Показва се, ако систоличното кръвно налягане е 135 mmHg или по-високо и/или диастоличното кръвно налягане е 85 mmHg или по-високо.	
M	Символ за сутрешна хипертония Показва се, когато средно седмичната сутрешна стойност е 135/85 mmHg или по-висока.	
N	Индикатор за позициониране Във вашия апарат е вграден съвместен сензор за позициониране, който се използва за улесняване при определяне дали апаратът е на необходимата височина. Символът „♥“ се появява, когато по време на измерване апаратът е правилно позициониран спрямо сърцето. Когато апаратът е по-високо или по-ниско спрямо сърцето, над или под символа „сърце“ ще се покаже локаторна чертица за позицията, за да ви насочи за правилното разполагане на китката.	
O	Символ за неравномерен сърдечен ритъм Показва се заедно с показанието, когато по време на измерване отчете неравномерен сърдечен ритъм 2 или повече пъти. Неравномерен сърдечен ритъм се дефинира като сърдечен ритъм, който е 25% по-малко или 25% повече от средната стойност за сърдечен ритъм, отчетен от апарата по време на измерване на кръвното налягане. Ако продължи да се появява, ви препоръчваме да се консултирате и да спазвате указанията на своя лекар.	
	Символ за грешка поради движение Показва се заедно с резултатите, когато тялото ви се движи по време на измерване. Ако се покаже, сваляте маншета и изчакайте от 2 до 3 минути. След това останете неподвижни и направете друго измерване.	
	Символ за водач за поставяне на маншета (OK) Показва се ако маншетът е увит около китката правилно по време на измерване. Показва се също и когато се разглеждат минали резултати.	
	Символ за водач за поставяне на маншета (свободен) Показва се ако маншетът не е увит около китката правилно по време на измерване. Показва се също и когато се разглеждат минали резултати.	

Насоки за управление на артериалната хипертония 2013 ESH/ESC*

Определения за хипертония според нивата на кръвно налягане в офиса и в домашна обстановка

	Офис	Домашна обстановка
Систолично кръвно налягане	≥ 140 mmHg	≥ 135 mmHg
Диастолично кръвно налягане	≥ 90 mmHg	≥ 85 mmHg

Тези диапазони на кръвното налягане са статистически.

* Европейско общество по хипертония (ESH) и Европейско общество по кардиология (ESC).

Предупреждение

- НИКОГА не се диагностицирайте или лекувайте самостоятелно въз основа на отчетеното от апарата. ВНИМАНИЕ се консултирайте със своя лекар.

2. Използване на функцията памет

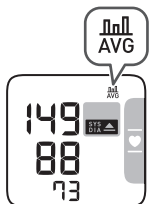
2.1 Преглед на средна стойност на отчитанията

Апаратът може да изчисли средната стойност на отчитанията на база последните 2 или 3 отчитания, направени в рамките на 10 минути.

1. Когато апаратът е изключен, натиснете и задръжте бутона [P] за повече от 2 секунди.

Забележка

- Ако в паметта има само 2 отчитания за този период, средната стойност се определя на базата на тези 2 стойности.
- Ако средната стойност е твърде висока (вижте раздел 1.3), на дисплея се извежда символът „H“.

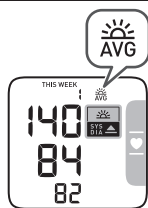


2.2 Преглед на средно седмични сутрешни стойности

Апаратът пресмята и показва средно седмичните стойности от измерванията, направени сутрин за период от 4 седмици.

1. Натиснете еднократно бутона [P].

Средно седмичната сутрешна стойност за текущата седмица „THIS WEEK“ се показва на дисплея. Ако средно седмичната сутрешна стойност е твърде висока (вижте раздел 1.3), на дисплея се извежда символът „H“.

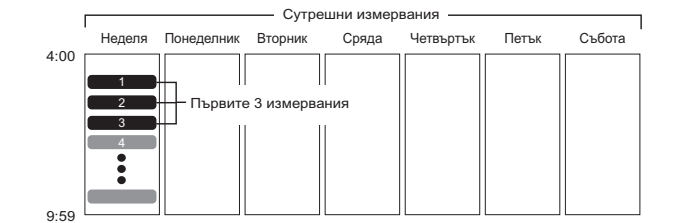


2. Натиснете бутон [P] няколко пъти, за да се изведе средната стойност за предходните седмици. Апаратът показва от „1 WEEK“ за средната стойност за предходната седмица до „3 WEEK“ за най-стария набор от средни стойности.

3. Натиснете бутона [START/STOP], за да изключите апарата.

Изчисляване на средно седмичната сутрешна стойност

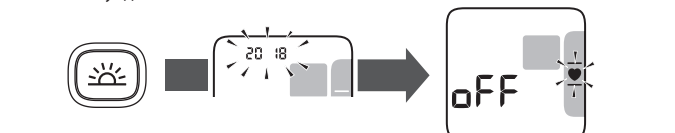
Това е средната стойност за измерванията, направени сутрин (4:00 ч. – 9:59 ч.) от неделя до събота. Само първите 3 измервания, направени сутрин между 4:00 ч. – 9:59 ч., ще бъдат използвани за изчисляване на средната сутрешна стойност за всеки ден.



3. Други настройки

3.1 Деактивиране/активиране на индикатора за позициониране

1. Когато апаратът е изключен, натиснете и задръжте бутона [P] за повече от 10 секунди.



За да активирате индикатора за позициониране, изпълнете стъпките, описани по-горе. Апаратът ще се изключи автоматично 3 секунди след завършване на процеса.

4. Съобщения за грешки и отстраняване на неизправности

В случай че по време на измерване възникне някой от посочените по-долу проблеми, първо проверете дали в радиус от 30 см няма друго електрическо устройство. Ако проблемът продължи, моля, направете справка в таблицата по-долу.

Дисплей/Проблем	Възможна причина	Решение
E1 се показва или маншетът не е напъпан.	Маншетът за китка не е поставен правилно. Изтичане на въздух от маншета.	Поставете правилно маншета, след което направете друго измерване. Вижте раздел 3 на ръководството за употреба 2. Свържете се с вашия търговец или дистрибутор на OMRON.
E3 се показва	Маншетът е прекалено напъпан и налягането надвишава 300 mmHg.	Не докосвайте маншета по време на измерване.
E4 се показва	Вие се движите или говорите по време на измерване. Вибрациите пречат на измерването.	Останете неподвижно и не говорете по време на измерване.
E5, I, J, K, L, M, N, O	Пулсът не е отчетен правилно.	Поставете правилно маншета, след което направете друго измерване. Вижте раздел 3 на ръководството за употреба 2. Останете неподвижно и седнете правилно по време на измерване. Ако символът „♥“ остане на дисплея, препоръчваме да се консултирате с лекар си.
E7 се показва	Китката ви се движи нагоре-надолу по време на измерване.	Не движете китката си, след това направете друго измерване.
E8 се показва	Апаратът е неизправен.	Натиснете отново бутона [START/STOP]. Ако „E8“ остане на дисплея, свържете се с търговеца или дистрибутора на OMRON.
символ „сърце“ символът „сърце“ в индикатора за позициониране не се показва и не се показва локаторна чертица.	Индикаторът за позициониране е деактивиран.	Активирайте индикатора за позициониране. Вижте раздел 3 на това ръководство.
Батериите са с нисък заряд.	Батериите са с нисък заряд.	Препоръчва се смяна на всички батерии с 2 нови алкални батерии. Вижте раздел 1 на ръководството за употреба 2.
Батериите са изтощени.	Батериите са изтощени.	Незабавно сменете всички батерии с 2 нови алкални батерии. Вижте раздел 1 на ръководството за употреба 2.
Батериите са напълно изтощени.	Батериите са напълно изтощени.	Проверете правилно ли са поставени батериите. Вижте раздел 1 на ръководството за употреба 2.
Кръвното налягане варира постоянно, включително стрес, времето от деня, или като сте поставили маншета за китка, могат да повлияят на кръвното ви налягане. Вижте раздел 9 в това ръководство и раздели 3-5 в ръководството за употреба 2.	Кръвното налягане варира постоянно. Много фактори, включително стрес, времето от деня, или като сте поставили маншета за китка, могат да повлияят на кръвното ви налягане. Вижте раздел 9 в това ръководство и раздели 3-5 в ръководството за употреба 2.	
Натиснете бутона [START/STOP], за да изключите апарата, след това го натиснете отново, за да направите измерване. Ако проблемът продължи, извадете всички батерии и изчакайте 30 секунди. След това поставете отново батериите. Ако проблемът продължи, свържете се с търговеца или дистрибутора на OMRON.	Натиснете бутона [START/STOP], за да изключите апарата, след това го натиснете отново, за да направите измерване. Ако проблемът продължи, извадете всички батерии и изчакайте 30 секунди. След това поставете отново батериите. Ако проблемът продължи, свържете се с търговеца или дистрибутора на OMRON.	

5. Поддръжка

5.1 Поддръжка

За да предпазите апарата от повреди, моля, спазвайте насоките, дадени по-долу:

- Промени или модификации, които не са одобрени от производителя, ще anulират гаранцията за потребителя.

Внимание

- НЕ разглобявайте и не се опитвайте да ремонтирате апарата или компонентите му. Това може да доведе до неточно отчитане.

5.2 Съхранение

- Съхранявайте апарата в кутийката, когато не го използвате.
- Прибирайте своя апарат на чисто, надеждно място.
- Не прибирайте апарата си:
 - Ако е мокър.
 - На места, където е изложен на екстремни температури, висока влажност, пряка слънчева светлина, прах или изпарения, причиняващи корозия, например от белина.
 - На места, където е изложен на вибрации или удари.

5.3 Почистване

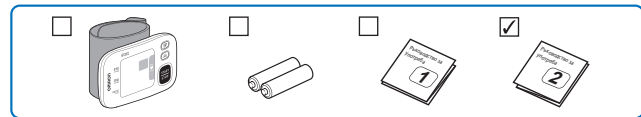
- Не използвайте абразивни или летливи почистващи препарати.
- Използвайте мека суха кърпа или мека кърпа, напоена с неутрален миещ препарат, за да почистите своя апарат и маншета за китка, и след това ги изтрийте със суха кърпа.
- Не перете и не потапяйте във вода апарата и маншета за китка.
- Не използвайте бензин, разредители или други подобни разтворители за почистване на апарата и маншета за китка.

5.4 Настройка и сервиз

- Точността на този апарат за кръвно налягане е старателно тествана и той е създаден за дълъг технически живот.
- Препоръчва се проверка на апарата на всеки две години, за да се осигури правилно функциониране и точност при измерването. Моля, консултирайте се с оторизиран дилър на OMRON или сервиз на OMRON на адреса, посочен на опаковката или прилежащата документация.

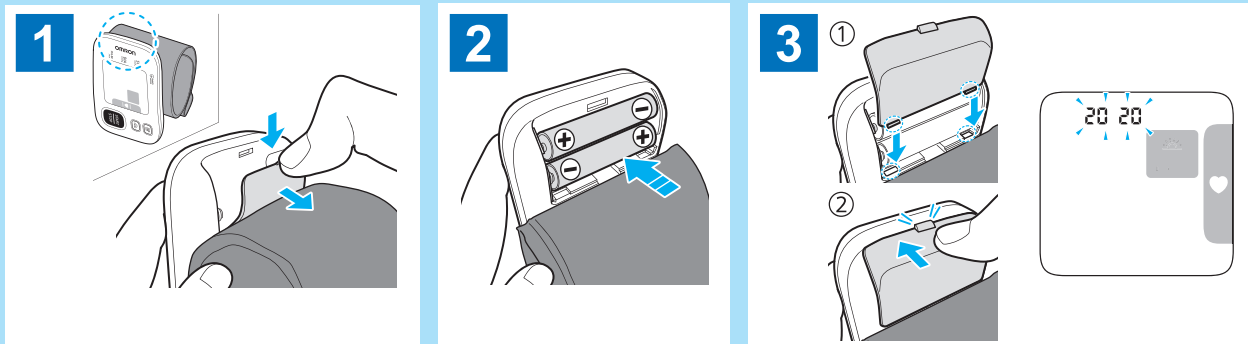
6. Технически данни

Категория на продукта	Електронни сфигмоманометри
Описание на продукта	Автоматичен апарат за измерване на кръвно налягане на китката
Модел (код)	RS4 (HEM-6181-E)
Дисплей	LCD цифров дисплей
Диапазон на налягане на маншета	от 0 до 299 mmHg
Диапазон на измерване на кръвно налягане	SYS: от 60 до 260 mmHg DIA: от 40 до 215 mmHg
Диапазон на измерване на пулс	от 40 до 180 удара/мин.
Точност	Налягане: ±3 mmHg Пулс: ±5% от отчетената стойност
Напомняне	Автоматично, чрез електрическа помпа
Изпускане на въздух	Автоматично бързо изпускане
Метод на измерване	Осцилометричен метод
Работен режим	Непрекъсната работа
Клас на защита от прах и влага	IP 22
Основни характеристики	DC 3 V, 3,0 W
Захранване	2 алкални батерии, тип „AAA“, 1,5 V
Живот на батериите	Приблизително 300 измервания (при използване на нови алкални батерии)
Експлоатационен срок (полезен живот)	5 години
Работни условия	+10°C до +40°C / 15 до 90% относителна

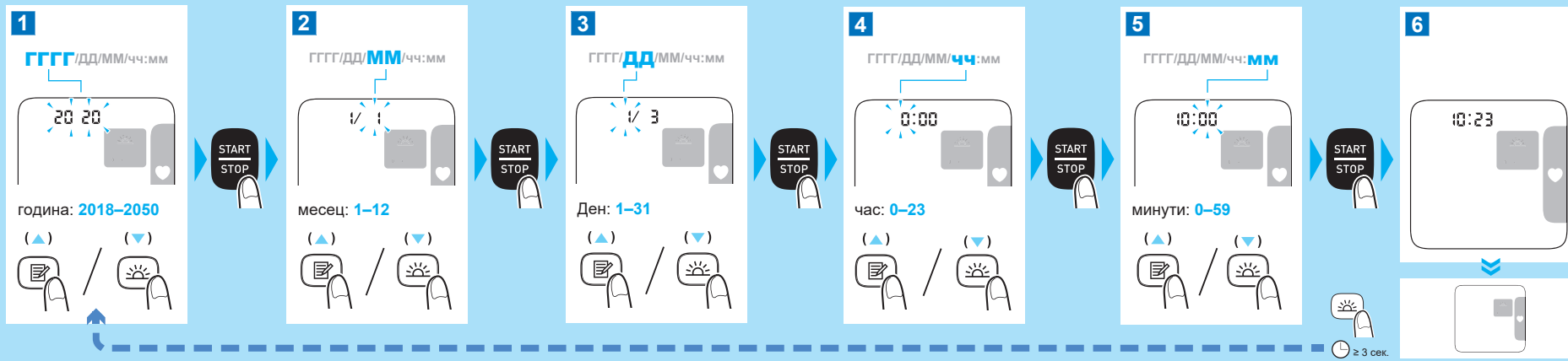


Преди употреба прочетете ръководството за употреба 1 и 2.

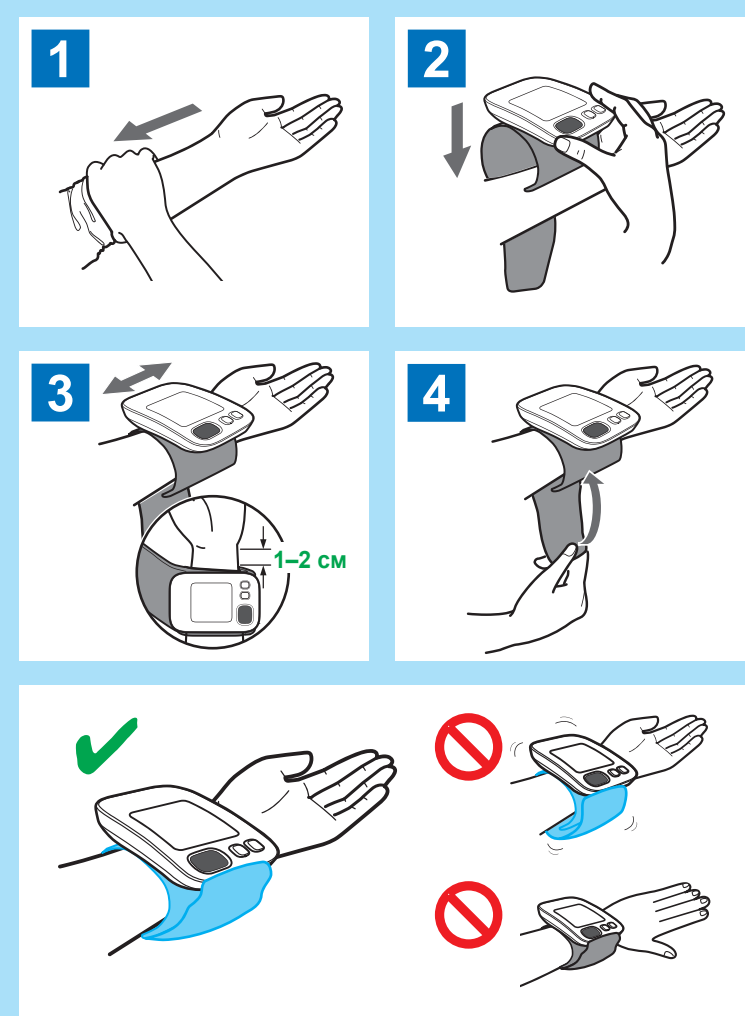
1 Поставяне на батериите



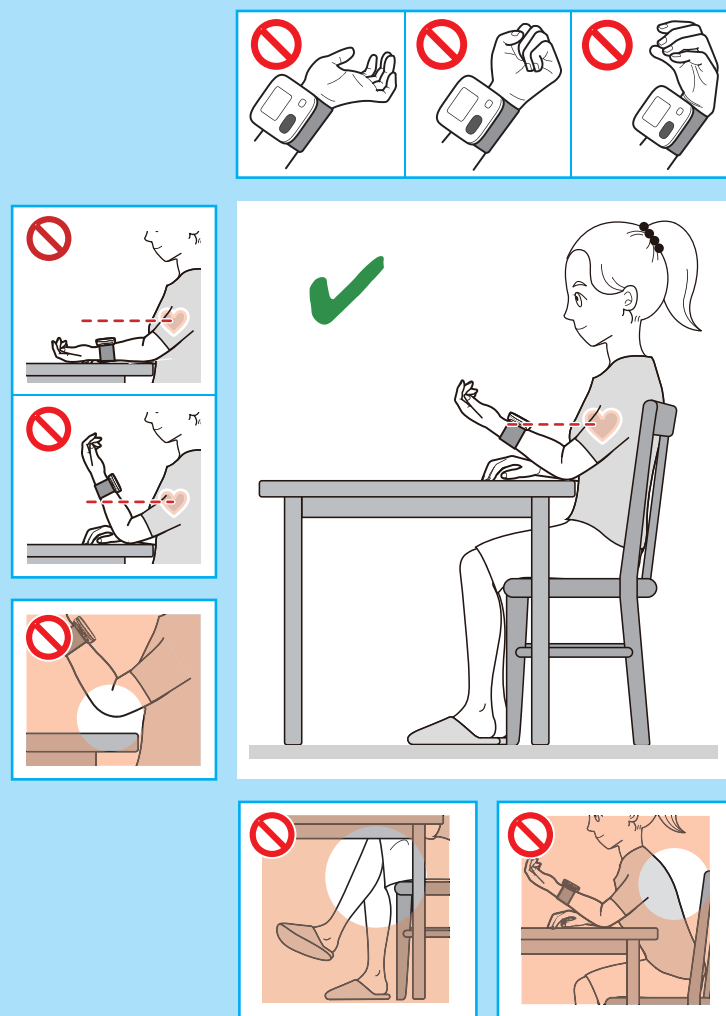
2 Настройка на дата и час



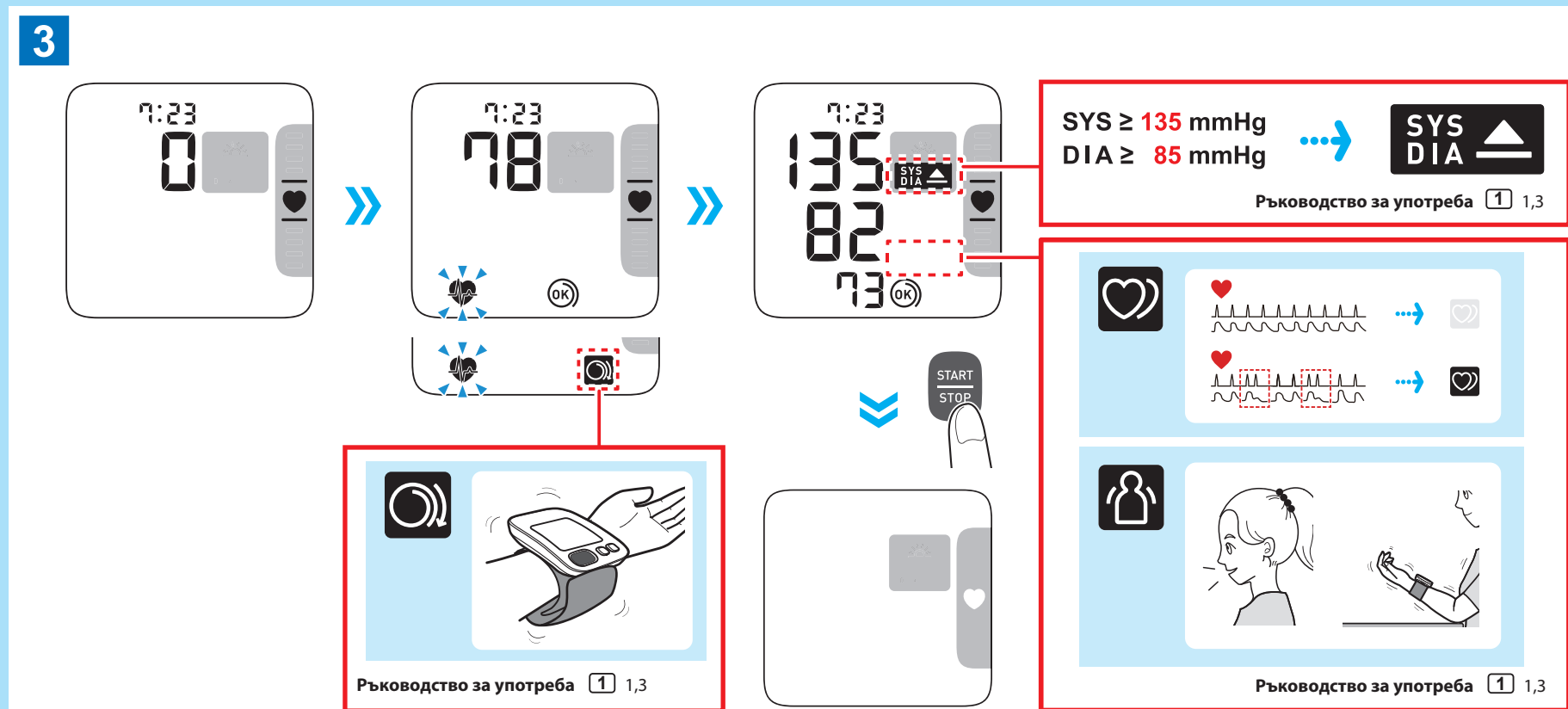
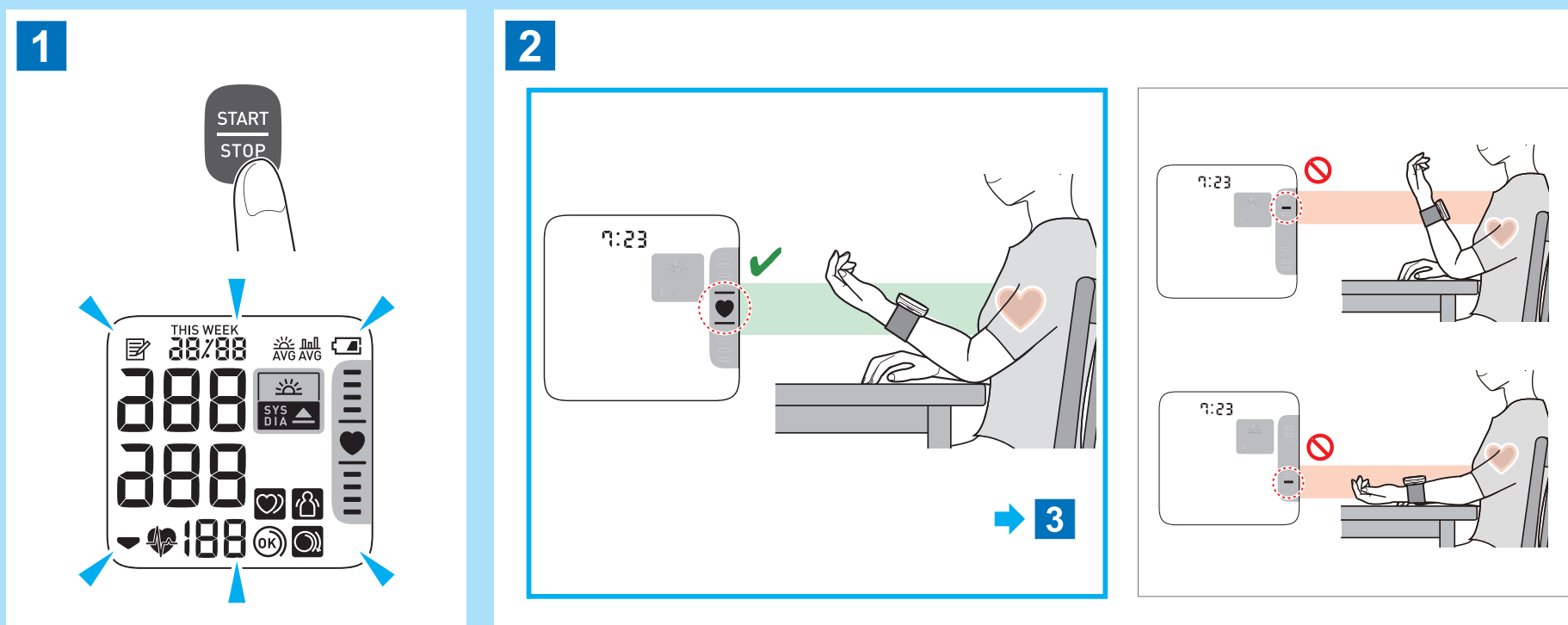
3 Поставяне на маншета за китка



4 Седнете правилно



5 Измерване



SYS ≥ 135 mmHg
DIA ≥ 85 mmHg → SYS DIA ▲
Ръководство за употреба 1, 1,3



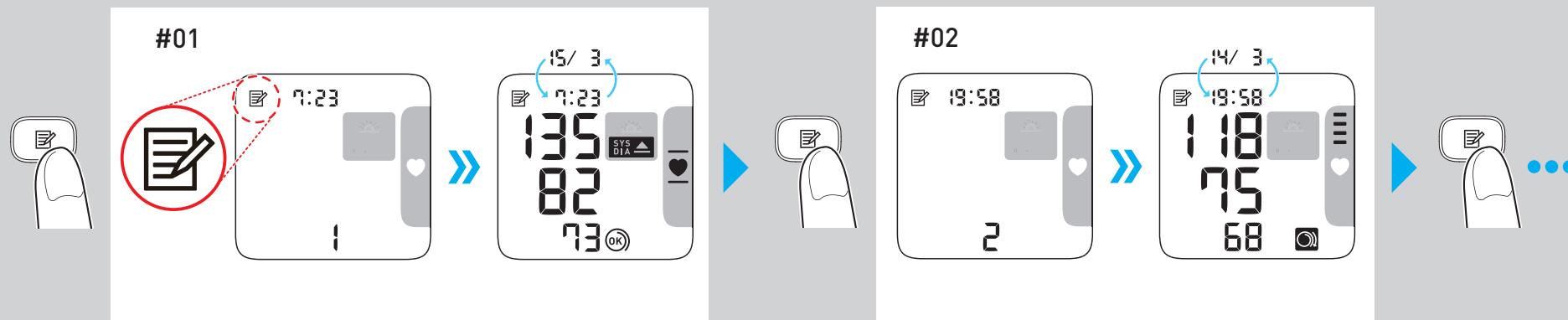
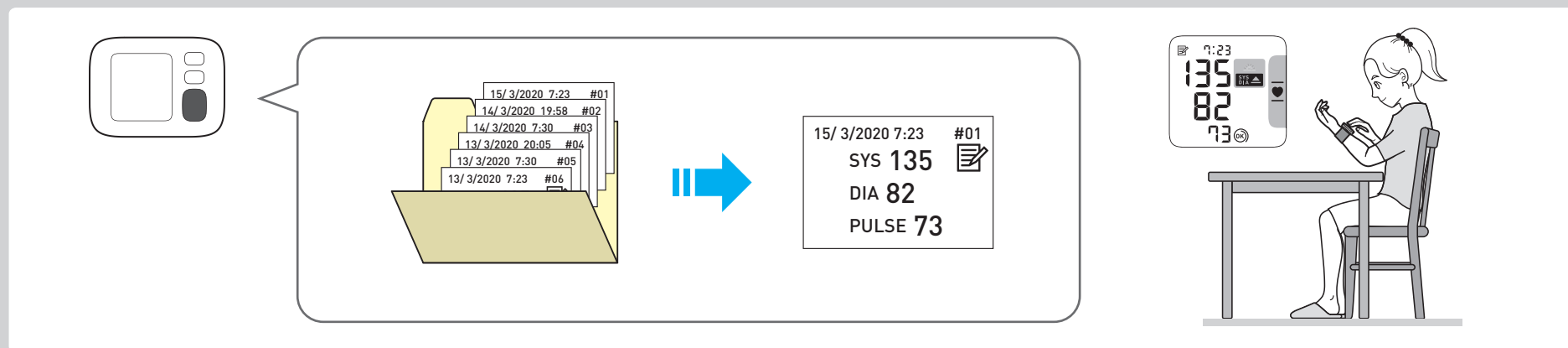
Ръководство за употреба 1, 1,3



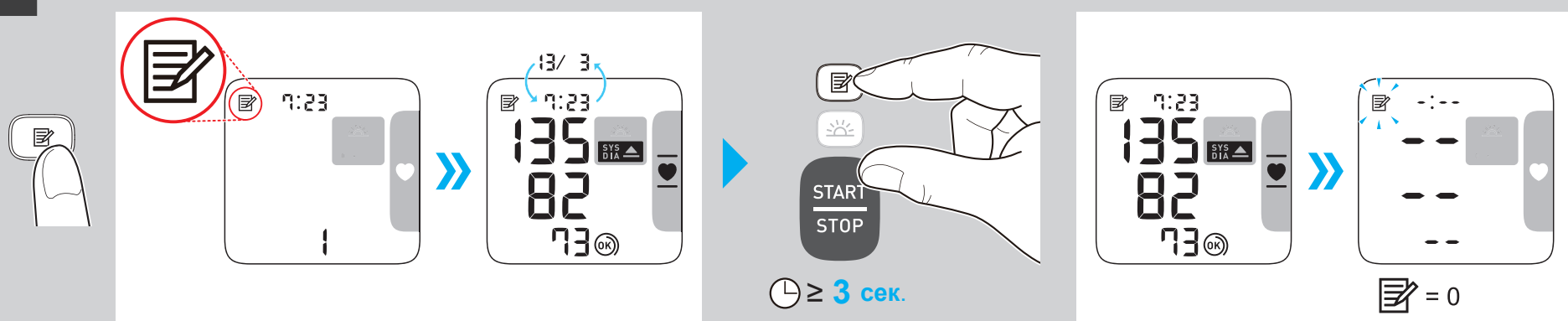
Ръководство за употреба 1, 1,3



Разглеждане на резултатите, запазени в паметта



Изтриване на всички отчитания, запазени в паметта



Описание на символите

	Приложна част – Тип ВF: Степен на защита срещу токов удар (ток на утечка)		Ограничение за температура
	Показва правилното позициониране на апарата върху китката. Подходяща обиколка на китката 13.5-21.5cm		Ограничение за влажност
IP XX	Степен на защита от проникване по IEC 60529		Ограничение за атмосферно налягане
CE	CE маркировка		Необходимо потребителят да направи справка с това ръководство за употреба.
UK CA	Маркировка UKCA		Необходимо потребителят да спазва старателно указанията в това ръководство за употреба с цел безопасност
SN	Сериен номер		Батерия
UDI	Уникален идентификатор на изделието		Постоянен ток
MD	Медицинско изделие		Дата на производство

Производител 	OMRON HEALTHCARE Co., Ltd. 53, Kunotsubo, Terado-cho, Muko, KYOTO, 617-0002 ЯПОНИЯ
Представител за ЕС 	OMRON HEALTHCARE EUROPE B.V. Scorpius 33, 2132 LR Hoofddorp, ХОЛАНДИЯ www.omron-healthcare.com
Вносител в ЕС	
Производствена база	OMRON HEALTHCARE MANUFACTURING VIETNAM CO., LTD. No.28 VSIP II, Street 2, Vietnam-Singapore Industrial Park II, Binh Duong Industry-Services-Urban Complex, Hoa Phu Ward, Thu Dau Mot City, Binh Duong Province, Виетнам
Филиали	Вносител в Обединеното кралство и отговорно лице за Обединеното кралство OMRON HEALTHCARE UK LTD. Opal Drive, Fox Milne, Milton Keynes, MK15 0DG, UK www.omron-healthcare.com/distributors
	OMRON MEDIZINTECHNIK HANDELSGESELLSCHAFT mbH www.omron-healthcare.com/distributors
	OMRON SANTÉ FRANCE SAS www.omron-healthcare.com/distributors
Дата на издаване	2022-06-27