



Αυτόματο πιεσόμετρο καρπού

RS4 (HEM-6181-E)

Εγχειρίδιο οδηγιών **(1)**

ΗΜ1-HEM-6181-EL-05-01/2022
Ημερομηνία έκδοσης: 2022-06-27

All for Healthcare

Διαβάστε το εγχειρίδιο οδηγιών πριν από τη χρήση.

Το εγχειρίδιο οδηγιών (1) περιλαμβάνει σημαντικές πληροφορίες ασφαλείας.

Το εγχειρίδιο οδηγιών (2) περιλαμβάνει οδηγίες ρύθμισης του πιεσόμετρου καρπού.



Εισαγωγή

Ευχαριστούμε που αγοράσατε το αυτόματο πιεσόμετρο καρπού RS4. Αυτό το πιεσόμετρο τοποθετείται στον καρπό σας.

Αυτό το πιεσόμετρο χρησιμοποιεί τη ταλαντωμετρική μέθοδο μέτρησης της πίεσης του αίματος. Όταν το περικάρπιο διογκώνεται, αυτό το πιεσόμετρο αντιλαμβάνεται τους σημανούς πίεσης της αρτηρίας κάτω από το περικάρπιο. Οι παλμοί ονομάζονται ταλαντωμετρικοί σφυγμοί. Ο ηλεκτρονικός αισθητήρας πίεσης εμφανίζει μια ψηφιακή ένδειξη της αρτηριακής πίεσης.

Οδηγίες ασφάλειας

Αυτό το εγχειρίδιο οδηγιών σας παρέχει σημαντικές πληροφορίες σχετικά με το αυτόματο πιεσόμετρο καρπού RS4. Για την εξασφάλιση της ασφαλούς και ορθής χρήσης αυτού του πιεσόμετρου, ΔΙΑΒΑΣΤΕ και ΚΑΤΑΝΟΗΣΤΕ όλες τις οδηγίες ασφαλείας και λειτουργίας. Αν δεν καταλαβαίνετε αυτές τις οδηγίες ή αν έχετε ερωτήσεις, επικοινωνήστε με το κατάστημα λιανικής ή τον μεταπωλητή της OMRON στην περιοχή σας προτού χρησιμοποιήσετε αυτό το πιεσόμετρο. Για συγκεκριμένες πληροφορίες σχετικά με την αρτηριακή σας πίεση, συμβουλευτείτε τον ιατρό σας.

Προσζιζόμενη χρήση

Η συσκευή αυτή είναι ένα ψηφιακό πιεσόμετρο που προορίζεται για χρήση στη μέτρηση της αρτηριακής πίεσης και της συχνότητας των σφυγμών σε ενήλικες ασθενείς με περιφέρεια καρπού από 13,5 cm έως 21,5 cm. Αυτό το πιεσόμετρο ανιχνεύει την εμφάνιση ακανόνιστων καρδιακών παλμών κατά τη διάρκεια της μέτρησης και την υποδεικνύει με ένα σύμβολο με το αποτέλεσμα μέτρησης. Έχει σχεδιαστεί κυρίως για γενική οικιακή χρήση.

Λήψη και έλεγχος

Αφαιρέστε αυτό το πιεσόμετρο από τη συσκευασία και ελέγξτε το για τυχόν ζημιές. Αν αυτό το πιεσόμετρο έχει υποστεί ζημιές, ΜΗΝ ΤΟ ΧΡΗΣΙΜΟΠΟΙΗΣΕΤΕ και επικοινωνήστε με το κατάστημα λιανικής ή τον μεταπωλητή της OMRON.

Σημαντικές πληροφορίες ασφαλείας

Διαβάστε τις Σημαντικές πληροφορίες ασφαλείας στο παρόν εγχειρίδιο οδηγιών προτού χρησιμοποιήσετε το πιεσόμετρο.

Ακολουθήστε αυτό το εγχειρίδιο οδηγιών πιστά για την ασφάλειά σας. Φυλάξτε το για μελλοντική αναφορά. Για συγκεκριμένες πληροφορίες σχετικά με την αρτηριακή σας πίεση, ΣΥΜΒΟΥΛΕΥΤΕΙΤΕ ΤΟΝ ΙΑΤΡΟ ΣΑΣ.

Προειδοποίηση Υποδεικνύει μια δυνητικά επικίνδυνη κατάσταση η οποία, αν δεν αποφευχθεί, μπορεί να οδηγήσει σε θάνατο ή σοβαρό τραυματισμό.

- ΜΗ χρησιμοποιείτε αυτό το πιεσόμετρο σε βρέφη, νήπια, παιδιά ή άτομα που δεν είναι σε θέση να εκφραστούν.
- ΜΗ ρυθμίζετε τα φάρμακα με βάση τις μετρήσεις αυτού του πιεσόμετρου. Πιάνετε τα φάρμακα όπως τα έχει συνταγογραφήσει ο ιατρός σας. ΜΟΝΟ ένας ιατρός είναι αρμόδιος να διαγνώσει και να θεραπεύσει την υψηλή αρτηριακή πίεση.
- ΜΗ χρησιμοποιείτε αυτό το πιεσόμετρο σε τραυματισμένο καρπό ή το καρπό που υποβάλλεται σε ιατρική αγωγή.
- ΜΗΝ εφαρμόζετε το περικάρπιο σε καρπό με ένδοξη/βλάβη ορό ή όπου πραγματοποιείται μετάγγιση αίματος.
- ΜΗ χρησιμοποιείτε αυτό το πιεσόμετρο σε περιοχές με χειροκίνητο εξοπλισμό υψηλής συχνότητας, εξοπλισμό μαγνητικής τομογραφίας (MRI) ή ούστημα υπολογιστικής τομογραφίας (CT). Μπορεί να προκαλέσει εσφαλμένη λειτουργία του πιεσόμετρου ή/και ανακριβής μέτρηση.
- ΜΗ χρησιμοποιείτε αυτό το πιεσόμετρο σε περιβάλλον πλούσιο σε οξυγόνο ή κοντά σε εύφλετο αέριο.
- Συμβουλευτείτε τον ιατρό σας προτού χρησιμοποιήσετε αυτό το πιεσόμετρο, αν πάσχετε από κοινές αρρυθμίες όπως πρόωγες κοιλιακές ή κοιλιακές συστολές ή κοιλική μαρμαρυγή, αρτηριακή σκλήρυνση, κακή αιμάτωση, διαβήτης, εγκυμοσύνη, προεκλαμψία ή νεφρική πάθηση. ΠΡΕΠΕΙ ΝΑ ΣΗΜΕΙΩΣΕΙ ότι οποιαδήποτε από αυτές τις παθήσεις μαζί με την κίνηση του ασθενή ή τα ριγίλ μπορεί να επηρεάσουν τις μετρήσεις.
- ΠΟΤΕ μην προχωράτε σε διάγνωση ή μην λαμβάνετε αγωγή μόνος/-ης σας με βάση τις μετρήσεις σας. Συμβουλευστείτε ΠΑΝΤΑ τον ιατρό σας.
- Αυτό το προϊόν περιέχει μικρά μέρη που μπορεί να προκαλέσουν κίνδυνο πνιγμού σε περίπτωση κατάποσης από βρέφη, νήπια ή παιδιά.

Χειρισμός και χρήση των μπαταριών

- Φυλάσσετε τις μπαταρίες μακριά από βρέφη, νήπια ή παιδιά.

Προσοχή Υποδεικνύει μια δυνητικά επικίνδυνη κατάσταση η οποία, αν δεν αποφευχθεί, ενδέχεται σε ελαφρύ ή μέτριο τραυματισμό του χρήστη ή του ασθενούς ή να προκαλέσει βλάβη της συσκευής ή άλλων περιουσιακών στοιχείων.

- Διακόψτε τη χρήση αυτού του πιεσόμετρου και συμβουλευτείτε τον ιατρό σας αν εμφανιστεί ερεθισμό του δέρματος ή ενοχλήση.
- Συμβουλευτείτε τον ιατρό σας προτού χρησιμοποιήσετε αυτό το πιεσόμετρο σε καρπό όπου υπάρχει ένδοξη/αγγειακή προσπίεση ή θεραπεία ή αρτηριοφθβική επικοινωνία (δυσπλ), λόγω προσωρινής παρεμβολής στην αιματική ροή ή οποία θα μπορούσε να προκαλέσει τραυματισμό.
- Συμβουλευτείτε τον ιατρό σας πριν από τη χρήση αυτού του πιεσόμετρου αν έχετε υποβληθεί σε μαστεκτομή.
- Συμβουλευτείτε τον ιατρό σας πριν από τη χρήση αυτού του πιεσόμετρου αν πάσχετε από σοβαρά προβλήματα αιματικής ροής ή διαταραχές αοσικής, καθώς η διάγνωση του περικαρπίου μπορεί να προκαλέσει μωλωτισμό.
- ΜΗ λαμβάνετε μετρήσεις πιο συχνά από ό,τι είναι απαραίτητο, καθώς μπορεί να προκληθεί μωλωτισμός λόγω της παρεμβολής στην αιματική ροή.
- Φοσκωνάτε το περικάρπιο ΜΟΝΟ όταν είναι τυλιγμένο γύρω από τον καρπό σας.
- Αφαιρέστε το περικάρπιο αν δεν αρχίσει να ξεροκοιώνει κατά τη διάρκεια της μέτρησης.
- Χρησιμοποιείτε αυτό το πιεσόμετρο ΜΟΝΟ για τη μέτρηση της αρτηριακής πίεσης.
- Κατά τη μέτρηση, βεβαιωθείτε ότι δεν βρίσκεται κάποια κινητή συσκευή ή άλλη ηλεκτρική συσκευή που εκπέμπει ηλεκτρομαγνητικά πεδία σε απόσταση μικρότερη από 30 cm από αυτό το πιεσόμετρο. Μπορεί να προκληθεί εσφαλμένη λειτουργία του πιεσόμετρου ή/και ανακριβής μέτρηση.
- ΜΗΝ αποσυρμαριολογείτε ή προσπαθήστε να επισκευάσετε αυτό το πιεσόμετρο ή άλλα εξαρτήματα. Μπορεί να προκληθεί ανακριβής μέτρηση.
- ΜΗ χρησιμοποιείτε το προϊόν σε υγρό με υγρασία ή σε υγρό όσον νερό μπορεί να πιπασίσει αυτό το πιεσόμετρο. Μπορεί να προκληθεί βλάβη στο πιεσόμετρο.
- ΜΗ χρησιμοποιείτε αυτό το πιεσόμετρο μόνο σε οχήμα που βρίσκεται σε κίνηση, όπως ένα αυτοκίνητο.
- ΜΗ ριγείτε και μην εκθέτετε αυτό το πιεσόμετρο σε ισχυρούς κραδασμούς ή δονήσεις.
- ΜΗ χρησιμοποιείτε αυτό το πιεσόμετρο σε μέρη με υψηλή ή χαμηλή υγρασία ή με υψηλή ή χαμηλή θερμοκρασία. Ανατρέξτε στην ενότητα 6.
- Βεβαιωθείτε ότι αυτό το πιεσόμετρο δεν μιώνει την κυκλοφορία του αίματος, παρατηρώντας τον καρπό κατά τη διάρκεια της μέτρησης.
- ΜΗ χρησιμοποιείτε αυτό το πιεσόμετρο σε περιβάλλοντα υψηλής χρήσης, όπως ιατρικές κλινικές ή ιατρεία.
- ΜΗ χρησιμοποιείτε αυτό το πιεσόμετρο ταυτόχρονα με άλλων ηλεκτρικό εξοπλισμό. Μπορεί να προκληθεί εσφαλμένη λειτουργία του πιεσόμετρου ή/και ανακριβής μέτρηση.
- Αποφύγετε το μπάμιο, την κατανάλωση αλκοόλ ή καφεΐνης, το κάπνισμα, τη σηματική άσκηση και την κατανάλωση φαγητού για τουλάχιστον 30 λεπτά πριν από τη λήψη μιας μέτρησης.
- Εξουκοραστείτε για τουλάχιστον 5 λεπτά πριν από τη λήψη μιας μέτρησης.
- Αφαιρέστε τυχόν εφάρμοστά ή χοντρά ρούχα και τυχόν αξεσουάρ από τον καρπό σας κατά τη λήψη της μέτρησης.
- Μείνετε ακίνητος/-η και ΜΗ μιλάτε κατά τη διάρκεια της μέτρησης.
- Χρησιμοποιείτε αυτό το πιεσόμετρο ΜΟΝΟ σε άτομα των οποίων η περιφέρεια του καρπού είναι εντός του καθορισμένου εύρους του περικαρπίου.
- Βεβαιωθείτε ότι αυτό το πιεσόμετρο βρίσκεται σε θερμοκρασία δωματίου προτού λάβετε μια μέτρηση. Η λήψη μιας μέτρησης μετά από μια υπερβολική αλλαγή θερμοκρασίας θα μπορούσε να οδηγήσει σε ανακριβή μέτρηση. Η OMRON συνιστά να περιμένετε για περίοδο 2 ώρες ώστε το πιεσόμετρο να εξασθεί ή να κρυώσει, όταν αυτό χρησιμοποιείται σε περιβάλλον εντός της θερμοκρασίας κανονικής λειτουργίας, μετά από απόφθευση στην μέτρηση ή στην ελαστική θερμοκρασία απόθρυψης. Για πρόσθετες πληροφορίες σχετικά με τη θερμοκρασία λειτουργίας και απόθρυψης/μεταφοράς, ανατρέξτε στην ενότητα 6.
- ΜΗΝ τσαλακώνετε υπερβολικά το περικάρπιο.
- Διαβάστε και ακολουθήστε την ενότητα «Ψωτή απόρριψη αυτού του προϊόντος» στην ενότητα 8 κατά την απόρριψη της συσκευής και τυχόν χρησιμοποιούμενων εξαρτημάτων ή προαιρετικών εξαρτημάτων.
- ΜΗ χρησιμοποιείτε αυτό το πιεσόμετρο αφού ολοκληρωθεί η περίοδος ανθεκτικότητας. Ανατρέξτε στην ενότητα 6.

Χειρισμός και χρήση των μπαταριών

- ΜΗΝ τοποθετείτε τις μπαταρίες με εσφαλμένη ευθυγράμμιση των πόλων.
- Χρησιμοποιείτε ΜΟΝΟ 2 αλκαλικές μπαταρίες τύπου «AAA» αν αυτό το πιεσόμετρο. ΜΗ χρησιμοποιείτε άλλους τύπους μπαταριών. ΜΗ χρησιμοποιείτε κανονικές και χρησιμοποιούμενες μπαταρίες μαζί. ΜΗ χρησιμοποιείτε μπαταρίες από διαφορετικούς μάρκες μαζί.
- Αφαιρέστε τις μπαταρίες αν αυτό το πιεσόμετρο δεν πρόκειται να χρησιμοποιηθεί για μεγάλο χρονικό διάστημα.
- Αν εισέλθει υγρό μπαταρίας στα μάτια σας, ξεπλύνετε αμέσως με άφθονο καθαρό νερό. Συμβουλευτείτε αμέσως τον ιατρό σας.
- Αν έλθει σε επαφή με το δέρμα σας υγρό μπαταρίας, ξεπλύνετε αμέσως το δέρμα σας με άφθονο καθαρό, χλιαρό νερό. Αν τυχόν ερεθισμός, τραυματισμός ή πόνος επιμένει, συμβουλευτείτε τον ιατρό σας.
- ΜΗ χρησιμοποιείτε μπαταρίες μετά την ημερομηνία λήξης τους.
- Ελέγχετε τακτικά τις μπαταρίες για να εξασφαλίσετε ότι λειτουργούν σωστά.
- Χρησιμοποιείτε ΜΟΝΟ μπαταρίες που προδίδονται για αυτό το πιεσόμετρο. Η χρήση μπαταριών που δεν υποστηρίζονται μπορεί να προκαλέσει βλάβη ή/και να αποβεί επικίνδυνη για αυτό το πιεσόμετρο.

Γενικές προφυλάξεις

- Όταν λαμβάνετε μια μέτρηση στον δεξιό σας καρπό, εφαρμόστε το περικάρπιο χρησιμοποιώντας τα ίδια βήματα όπως και με τον αριστερό σας καρπό.
- Η πίεση του αίματος μπορεί να διαφέρει μεταξύ του δεξιού και του αριστερού καρπού και ενδέχεται να διαφέρουν και οι τιμές της μετρήθειςας αρτηριακής πίεσης. Η OMRON συνιστά να χρησιμοποιείτε πάντα τον ίδιο καρπό για τις μετρήσεις σας. Αν οι τιμές μεταξύ των δύο καρπών διαφέρουν σημαντικά, συμβουλευτείτε τον ιατρό σας σχετικά με το πούιν καρπό να χρησιμοποιήσετε για τη λήψη των μετρήσεων σας.
- Βεβαιωθείτε ότι το περικάρπιο δεν καλύπτει το τρίμηνο του σώστου του καρπού που προσέχει στην εξωτερική πλευρά του καρπού.
- Για να διακόψετε τη μέτρηση, πατήστε το κουμπί [START/STOP] μία φορά για να ξεροκοιήσετε το περικάρπιο.
- Το πιεσόμετρο σας θα απενεργοποιηθεί αυτόματα 2 λεπτά μετά τη μέτρηση.
- Περιμένετε 2 - 3 λεπτά ανάμεσα στις μετρήσεις. Ο χρόνος αναμονής επιτρέπει στις αρτηρίες να αποσυμπετούν και να επιστρέψουν στη μορφή που είναι πριν από τη μέτρηση. Μπορεί να χρειαστεί να αυξήσετε τον χρόνο αναμονής, ανάλογα με τα ατομικά σας χαρακτηριστικά φυσιολογίας.

Χειρισμός και χρήση των μπαταριών

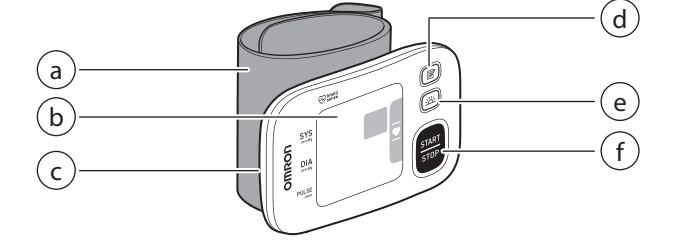
- Οι παρεχόμενες μπαταρίες ενδέχεται να έχουν μικρότερη διάρκεια ζωής από τις νέες μπαταρίες.
- Η απόρριψη των χρησιμοποιούμενων μπαταριών θα πρέπει να εκτελείται σύμφωνα με τους τοπικούς κανονισμούς.

1. Γνωριμία με το πιεσόμετρό σας

1.1 Περιεχόμενα

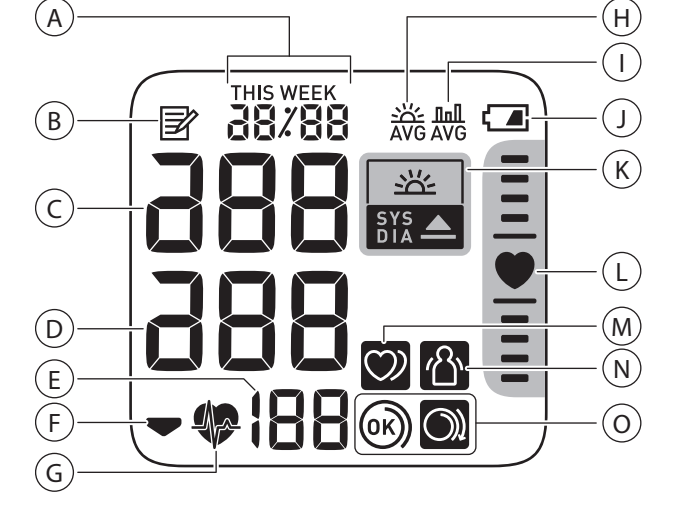
Πιεσόμετρο, 2 αλκαλικές μπαταρίες τύπου «AAA», θήκη φύλαξης, εγχειρίδιο οδηγιών 1 και 2

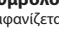

1.2 Συσκευή παρακολούθησης



- Περικάρπιο (Περιφέρεια καρπού 13,5 cm έως 21,5 cm)
- Οθόνη
- Διαμέρισμα μπαταριών
- Κουμπί [Μνήμη]
- Κουμπί [Μέση τιμή πρωινών μετρήσεων]
- Κουμπί [START/STOP]

1.3 Οθόνη και σύμβολα



A	Ένδειξη ημερομηνίας και ώρας
B	Σύμβολο μνήμης Εμφανίζεται κατά την προβολή των μετρήσεων που έχουν αποθηκευτεί στη μνήμη.
C	Μέτρηση συστολικής αρτηριακής πίεσης
D	Μέτρηση διαστολικής αρτηριακής πίεσης
E	Ένδειξη σφυγμών/Αριθμός μνήμης Η συχνότητα σφυγμών εμφανίζεται μετά τη μέτρηση. Όταν πατάτε το κουμπί  , εμφανίζεται ο αριθμός μνήμης για περίπου ένα δευτερόλεπτο προτού εμφανιστεί η συχνότητα σφυγμών στην οθόνη.
F	Σύμβολο εκτόνωσης αέρα Εμφανίζεται κατά την εκτόνωση αέρα του περικαρπίου.
G	Σύμβολο καρδιακού παλμού Αναβορβήνει κατά τη λήψη μέτρησης.
H	Σύμβολο μέσης τιμής πρωινών μετρήσεων Εμφανίζεται κατά την προβολή των εβδομαδιαίων μέσων μετρήσεων που λήφθηκαν το πρωί. Στην οθόνη εμφανίζονται οι εβδομαδιαίες μέσες τιμές για τις μετρήσεις που πραγματοποιήθηκαν το πρωί σε διάστημα 4 εβδομάδων.
I	Σύμβολο μέσης τιμής Εμφανίζεται κατά την προβολή της μέσης τιμής μετρήσεων των τελευταίων 2 ή 3 μετρήσεων που λήφθηκαν εντός διαστήματος 10 λεπτών.
J	Σύμβολο μπαταριών (χαμηλή ισχύς) Αναβορβήνει όταν η ισχύς των μπαταριών είναι χαμηλή.
K	Σύμβολο μπαταριών (αποφορτισμένες) Εμφανίζεται όταν οι μπαταρίες έχουν αποφορτιστεί.
L	Σύμβολο υπέρτασης Εμφανίζεται αν η συστολική αρτηριακή πίεσή σας είναι 135 mmHg ή περισσότερο ή/και η διαστολική αρτηριακή πίεση είναι 85 mmHg ή περισσότερο.
M	Σύμβολο πρωινής υπέρτασης Εμφανίζεται όταν η πρωινή εβδομαδιαία μέση τιμή είναι 135/85 mmHg ή περισσότερο.
N	Ένδειξη προσδιορισμού θέσης Το πιεσόμετρο σας διαθέτει έναν ενσωματωμένο προηγμένο αισθητήρα προσδιορισμού θέσης που χρησιμοποιείται ως βοήθημα για τον προσδιορισμό του σωστού ύψους του πιεσόμετρου.
O	Το σύμβολο  *εμφανίζεται όταν το πιεσόμετρό σας βρίσκεται στη σωστή θέση σε σχέση με την καρδιά σας κατά τη μέτρηση. Όταν το πιεσόμετρό σας βρίσκεται σε υψηλότερη ή χαμηλότερη θέση σε σχέση με την καρδιά σας, η μπάρα εντοπισμού της θέσης της καρδιάς θα εμφανιστεί πάνω ή κάτω από το σύμβολο της καρδιάς για να σας οδηγήσει στη σωστή θέση τοποθέτησης του καρπού.
P	Σύμβολο ακανόνιστου καρδιακού παλμού Εμφανίζεται μαζί με τις μετρήσεις όταν ανιχνευτεί ακανόνιστος ρυθμός 2 ή περισσότερες φορές κατά τη διάρκεια μιας μέτρησης. Ως ακανόνιστος καρδιακός ρυθμός ορίζεται ο ρυθμός που είναι κατά 25% λιγότερος ή κατά 25% περισσότερο από τον μέσο ρυθμό που ανιχνεύεται όσο το πιεσόμετρο μετρά την αρτηριακή πίεση. Αν συνεχίσει να εμφανίζεται, συνιστάται να συμβουλευτείτε και να ακολουθήσετε τις οδηγίες του ιατρού σας.
Q	Σύμβολο σφάλματος μετακίνησης Εμφανίζεται μαζί με τις μετρήσεις όταν το σώμα σας μετακινείται κατά τη διάρκεια μιας μέτρησης. Αν εμφανιστεί, αφαιρέστε το περικάρπιο και περιμένετε 2 έως 3 λεπτά. Κατόπιν, παραμένετε ακίνητος/-η και πραγματοποιήστε μια ακόμα μέτρηση.
R	Σύμβολο οδηγού τοποθέτησης περικαρπίου (OK) Εμφανίζεται αν το περικάρπιο είναι τυλιγμένο γύρω από τον καρπό σωστά κατά τη λήψη μέτρησης. Εμφανίζεται επίσης κατά την προβολή παλαιότερων μετρήσεων.
S	Σύμβολο οδηγού τοποθέτησης περικαρπίου (χαλαρό) Εμφανίζεται αν το περικάρπιο δεν είναι τυλιγμένο γύρω από τον καρπό σωστά κατά τη λήψη μέτρησης. Εμφανίζεται επίσης κατά την προβολή παλαιότερων μετρήσεων.

Οδηγίες ESH/ESC* του 2013 για τη διαχείριση της αρτηριακής υπέρτασης
Ορισμοί της υπέρτασης σύμφωνα με τα επίπεδα αρτηριακής πίεσης στο ιατρείο και το σπίτι

	Ιατρείο	Σπίτι
Συστολική αρτηριακή πίεση	≥ 140 mmHg	≥ 135 mmHg
Διαστολική αρτηριακή πίεση	≥ 90 mmHg	≥ 85 mmHg

Αυτά τα εύρη προέρχονται από στατιστικές τιμές για την αρτηριακή πίεση.

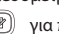
* Ευρωπαϊκή Εταιρεία Υπέρτασης (ESH) και Ευρωπαϊκή Καρδιολογική Εταιρεία (ESC).

Προειδοποίηση

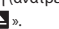
- ΠΟΤΕ μην προχωράτε σε διάγνωση ή μην λαμβάνετε αγωγή μόνος/-ης σας με βάση τις μετρήσεις σας. Συμβουλευστείτε ΠΑΝΤΑ τον ιατρό σας.

2. Χρήση της λειτουργίας μνήμης

2.1 Προβολή της μέσης μέτρησης
Το πιεσόμετρο σας μπορεί να υπολογίσει τον μέσο όρο των μετρήσεων με βάση τις τελευταίες 2 ή 3 μετρήσεις που έχουν ληφθεί μέσα σε 10 λεπτά.



- Όταν το πιεσόμετρό σας είναι απενεργοποιημένο πατήστε παρατεταμένα το κουμπί  για περισσότερο από 2 δευτερόλεπτα.

Σημείωση


- Αν υπάρχουν μόνο 2 μετρήσεις στη μνήμη για τη συγκεκριμένη περίοδο, ο μέσος όρος θα βασίζεται σε αυτές τις 2 μετρήσεις.
- Αν η μέση μέτρηση είναι υψηλή (ανατρέξτε στην ενότητα 1.3), εμφανίζεται το σύμβολο .



2.2 Προβολή πρωινής εβδομαδιαίας μέσης τιμής
Το πιεσόμετρο σας υπολογίζει και εμφανίζει τις εβδομαδιαίες μέσες τιμές από μετρήσεις που πραγματοποιήθηκαν το πρωί σε διάστημα 4 εβδομάδων.

- Πατήστε το κουμπί  μία φορά. Η πρωινή εβδομαδιαία μέση τιμή της τρέχουσας εβδομάδας «THIS WEEK» εμφανίζεται στην οθόνη. Αν η πρωινή εβδομαδιαία μέση τιμή είναι υψηλή (ανατρέξτε στην ενότητα 1.3), εμφανίζεται το σύμβολο .

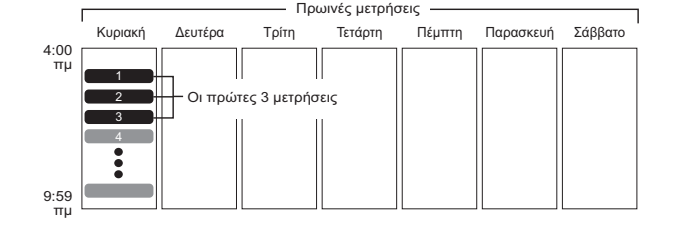


- Πατήστε το κουμπί  επανειλημμένα για να εμφανιστεί η μέση τιμή για τις προηγούμενες εβδομάδες. Το πιεσόμετρο σας προβάλλει την ένδειξη «-1 WEEK» για τη μέση τιμή της προηγούμενης εβδομάδας έως την ένδειξη «-3 WEEK» για τα παλαιότερα συνολα μέσων τιμών.

- Πατήστε το κουμπί [START/STOP] για να απενεργοποιησέτε το πιεσόμετρό σας.


Υπολογισμός πρωινής εβδομαδιαίας μέσης τιμής

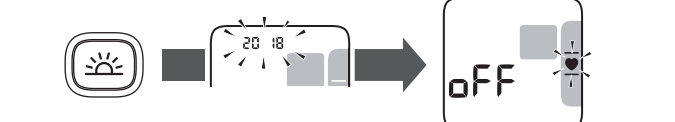
Πρόκειται για τον μέσο όρο των μετρήσεων που ελήφθησαν το πρωί (4:00 - 09:59) και αφορούν στο χρονικό διάστημα που μεσολαβεί από την Κυριακή το Σάββατο. Μόνο οι πρώτες 3 μετρήσεις που λαμβάνονται το πρωί μεταξύ 4:00 - 9:59 θα χρησιμοποιούνται για τον υπολογισμό της πρωινής μέσης τιμής για κάθε ημέρα.



3. Άλλες ρυθμίσεις

3.1 Απενεργοποίηση/ενεργοποίηση της ένδειξης προσδιορισμού θέσης
Η ένδειξη προσδιορισμού θέσης είναι ενεργοποιημένη ως προεπιλογή.

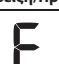

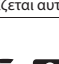
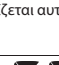

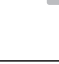
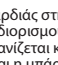

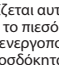
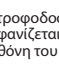

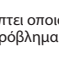
- Όταν το πιεσόμετρο σας είναι απενεργοποιημένο, πατήστε παρατεταμένα το κουμπί  για περισσότερο από 10 δευτερόλεπτα.



Για ενεργοποίηση της ένδειξης προσδιορισμού θέσης, ακολουθήστε τα ίδια βήματα με τα παραπάνω. Το πιεσόμετρο σας θα απενεργοποιηθεί αυτόματα μετά από 3 δευτερόλεπτα από την ολοκλήρωση.

4. Μηνύματα σφάλματος και αντιμετώπιση προβλημάτων

Σε περίπτωση που οποιαδήποτε από τα παρακάτω προβλήματα προκύψουν κατά τη μέτρηση, πρώτα ελέγξτε ότι δεν υπάρχει άλλη ηλεκτρική συσκευή σε απόσταση μικρότερη από 30 cm. Αν το πρόβλημα επιμένει, ανατρέξτε στον παρακάτω πίνακα.

Ένδειξη/Πρόβλημα	Πιθανή αιτία	Λύση
 εμφανίζεται αυτή η ένδειξη ή το περικάρπιο δεν διογκώνεται	Το περικάρπιο δεν έχει τοποθετηθεί σωστά. Υπάρχει διαρροή αέρα από το περικάρπιο.	Τοποθετήστε σωστά το περικάρπιο και πραγματοποιήστε νέα μέτρηση. Ανατρέξτε στην ενότητα 3 στο εγχειρίδιο οδηγιών 2. Επικοινωνήστε με το κατάστημα λιανικής ή τον μεταπωλητή της OMRON στην περιοχή σας.
 εμφανίζεται αυτή η ένδειξη	Το περικάρπιο έχει υπερβολικά υπερβληθεί, υπερβληθέντας τα 300 mmHg.	Μην αγγίξετε το περικάρπιο κατά τη λήψη μέτρησης.
 εμφανίζεται αυτή η ένδειξη	Μετακινήθηκε ή μιλήσατε κατά τη διάρκεια της μέτρησης. Οι δονήσεις διαταράσσουν τη μέτρηση.	Μείνετε ακίνητος/-η και μη μιλάτε κατά τη διάρκεια μιας μέτρησης.
 εμφανίζεται αυτή η ένδειξη	Η συχνότητα σφυγμών δεν ανιχνεύεται σωστά.	Τοποθετήστε σωστά το περικάρπιο και πραγματοποιήστε νέα μέτρηση. Ανατρέξτε στην ενότητα 3 στο εγχειρίδιο οδηγιών 2. Μείνετε ακίνητος/-η και καθίστε σωστά κατά τη διάρκεια της μέτρησης.
 εμφανίζεται αυτή η ένδειξη	Ο καρπός σας μετακινήθηκε πάνω και κάτω κατά τη διάρκεια της μέτρησης.	Μη μετακινείτε τον καρπό σας και, κατόπιν, πραγματοποιήστε νέα μέτρηση.
 εμφανίζεται αυτή η ένδειξη	Το πιεσόμετρο παρουσιάζει δυσλειτουργία.	Πατήστε ένα το κουμπί [START/STOP]. Αν εξακολουθήσει να εμφανίζεται η ένδειξη «E8», επικοινωνήστε με το κατάστημα λιανικής ή τον μεταπωλητή της OMRON στην περιοχή σας.
 σύμβολο καρδιάς	Η ένδειξη προσδιορισμού θέσης είναι απενεργοποιημένη.	Ενεργοποιήστε την ένδειξη προσδιορισμού θέσης. Ανατρέξτε στην ενότητα 3 στο παρόν εγχειρίδιο.
 αναβορβήνει αυτή η ένδειξη	Το σύμβολο καρδιάς στην ένδειξη προσδιορισμού θέσης δεν εμφανίζεται και δεν εμφανίζεται η μπάρα προσδιορισμού θέσης.	Η ισχύς των μπαταριών είναι χαμηλή.
 εμφανίζεται αυτή η ένδειξη ή το πιεσόμετρο απενεργοποιήθηκε απροσδόκητα κατά τη διάρκεια μιας μέτρησης	Οι μπαταρίες είναι αποφορτισμένες.	Αντικαταστήστε αμέσως όλες τις μπαταρίες με 2 νέες αλκαλικές μπαταρίες. Ανατρέξτε στην ενότητα 1 στο εγχειρίδιο οδηγιών 2.
 Χωρίς τροφοδοσία. Δεν εμφανίζεται τίποτα στην οθόνη του πιεσόμετρου.	Οι μπαταρίες είναι εντελώς αποφορτισμένες.	Αντικαταστήστε αμέσως όλες τις μπαταρίες με 2 νέες αλκαλικές μπαταρίες. Ανατρέξτε στην ενότητα 1 στο εγχειρίδιο οδηγιών 2.
 Οι μετρήσεις είναι πολύ υψηλές ή πολύ χαμηλές	Οι πόλοι των μπαταριών δεν έχουν ευθυγραμμιστεί σωστά.	Ελέγξτε ότι η τοποθέτηση των μπαταριών είναι σωστή. Ανατρέξτε στην ενότητα 1 στο εγχειρίδιο οδηγιών 2.
 Οι μετρήσεις είναι πολύ υψηλές ή πολύ χαμηλές	Η αρτηριακή πίεση διαφέρει συνεχώς. Η αρτηριακή σας πίεση μπορεί να επηρεαστεί από πολλούς παράγοντες, όπως το άγχος, η ώρα της ημέρας ή/και ο τρόπος εφαρμογής του περικαρπίου. Ανατρέξτε στην ενότητα 9 στο παρόν εγχειρίδιο και στην ενότητα 3 - 5 στο εγχειρίδιο οδηγιών 2.	Αν χρησιμοποιείτε το πιεσόμετρο και, κατόπιν, πατήστε το πάλι για να λάβετε μια μέτρηση. Αν το πρόβλημα συνεχιστεί, αφαιρέστε όλες τις μπαταρίες και περιμένετε για 30 δευτερόλεπτα. Κατόπιν επανατοποθετήστε τις μπαταρίες. Αν το πρόβλημα παραμένει, επικοινωνήστε με το κατάστημα λιανικής ή τον μεταπωλητή της OMRON στην περιοχή σας.

5. Συντήρηση

5.1 Συντήρηση

Για να προστατεύσετε το πιεσόμετρο σας από βλάβες, ακολουθήστε τις παρακάτω οδηγίες:

- Με αλλαγές ή τροποποιήσεις που δεν έχουν εγκριθεί από τον κατασκευαστή, ακυρώνεται η εγγύηση του χρήστη.

Προσοχή

- ΜΗΝ αποσυρμαριολογείτε ή προσπαθήστε να επισκευάσετε αυτό το πιεσόμετρο ή άλλα εξαρτήματα. Μπορεί να προκληθεί ανακριβής μέτρηση.

5.2 Φύλαξη

Διατηρείτε το πιεσόμετρο σας στη θήκη φύλαξης, όταν δεν το χρησιμοποιείτε.

- Φυλάσσετε το πιεσόμετρο σας σε ένα καθαρό, ασφαλές μέρος.

Μη φυλάσσετε το πιεσόμετρο:

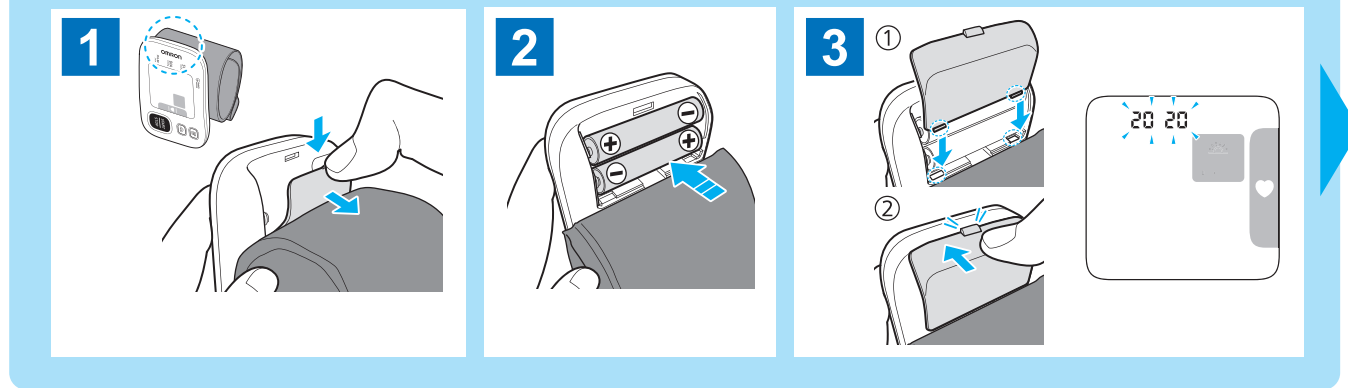
- Αν το πιεσόμετρό σας είναι βρεγμένο.
- Σε μέρη εκτεθειμένα σε ακραίες θερμοκρα

1

Εγχειρίδιο οδηγιών 2



All for Healthcare

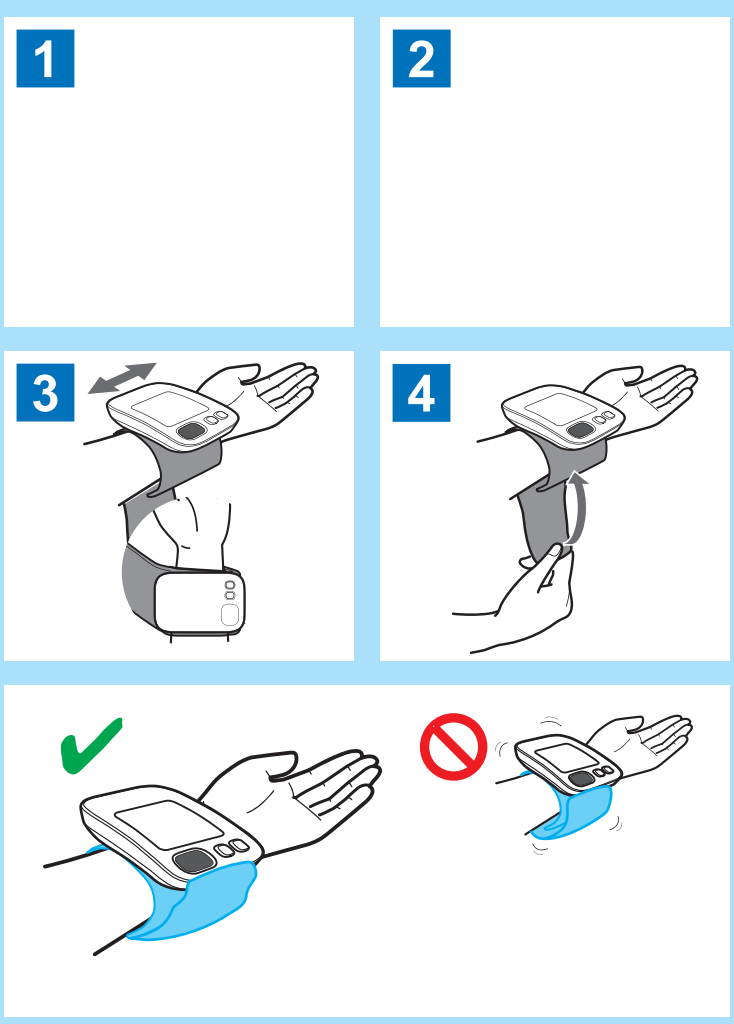


2

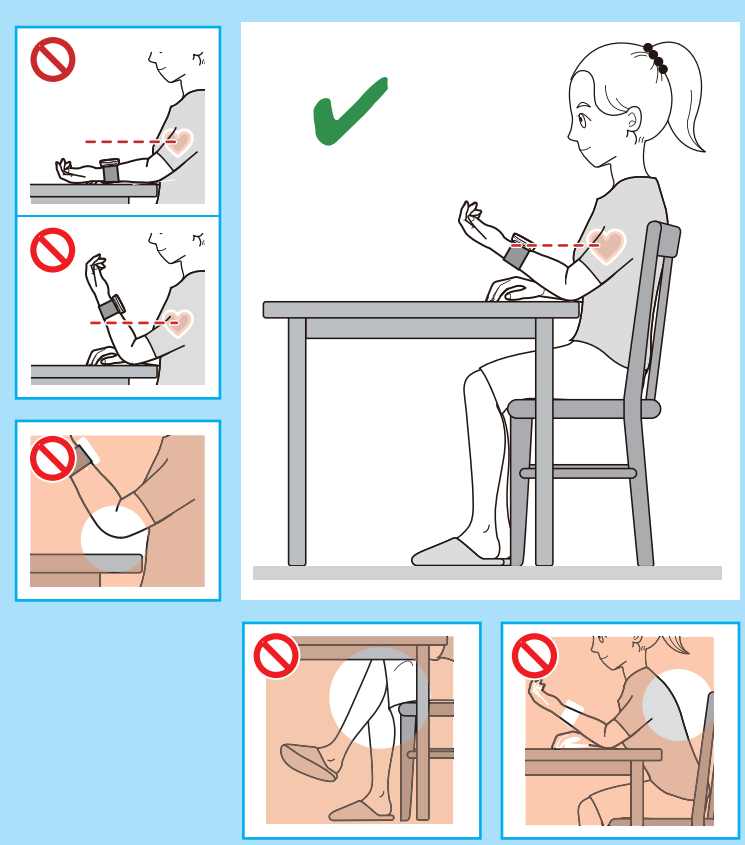
Ρύθμιση ημερομηνίας και ώρας



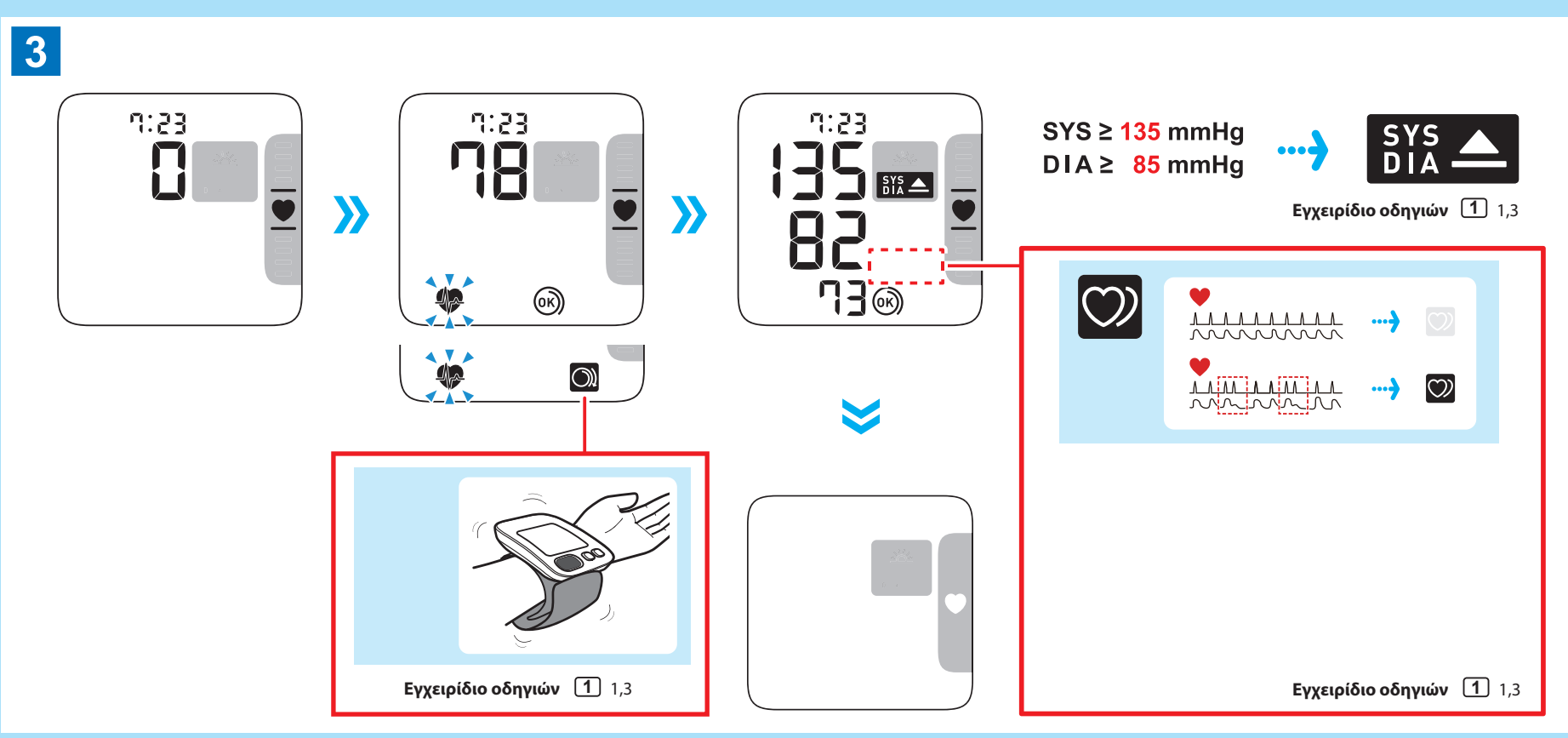
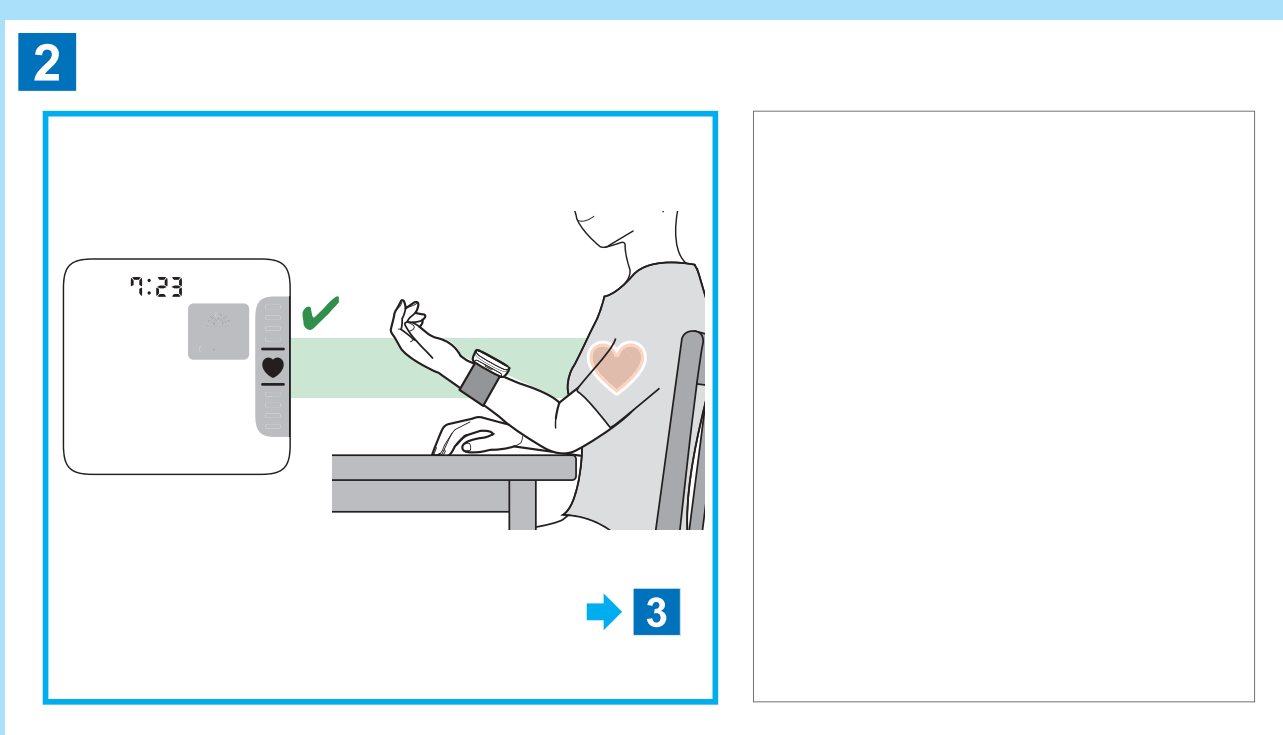
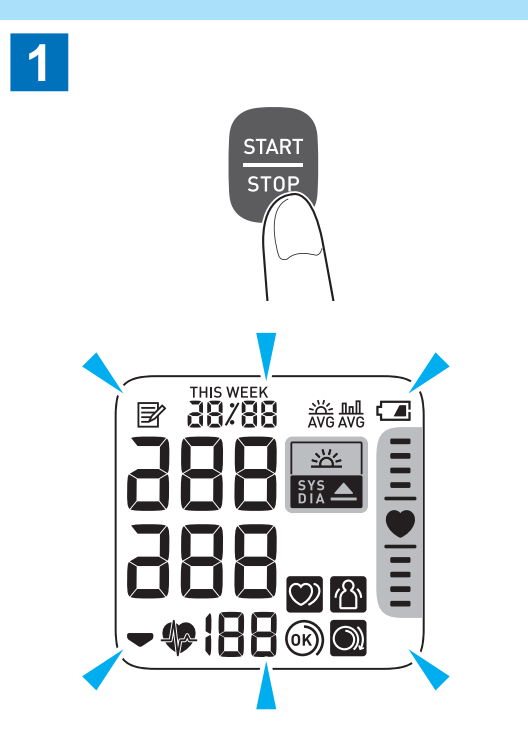
3



4

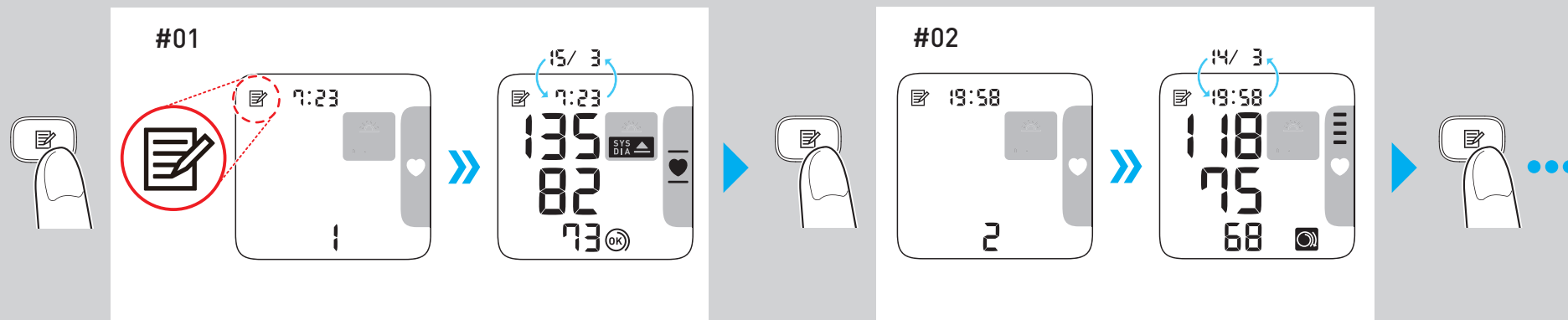
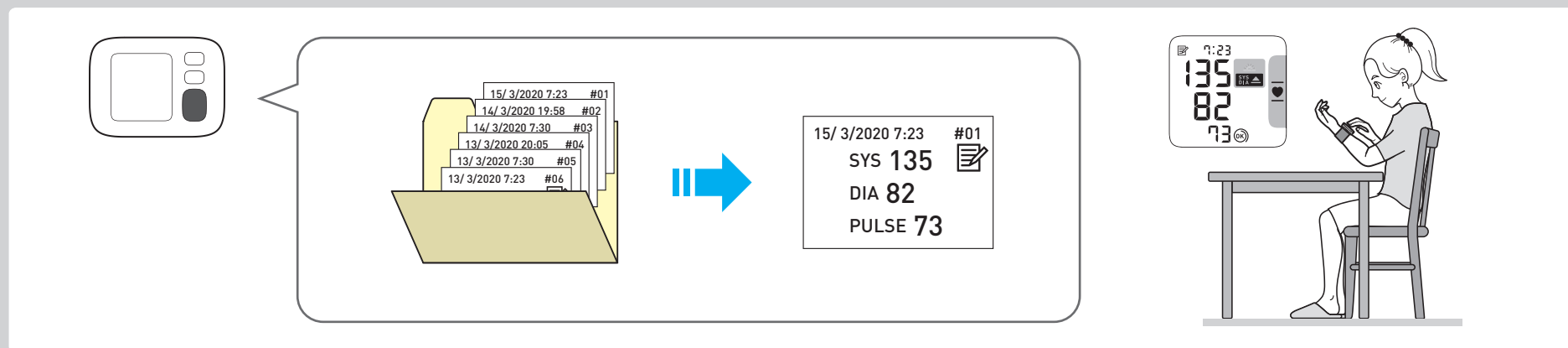


5

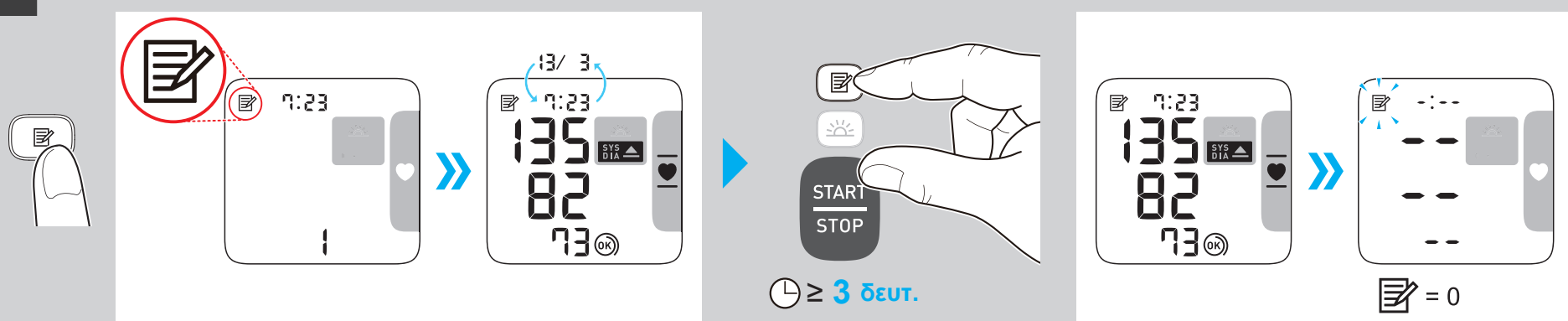




Προβολή των μετρήσεων που έχουν αποθηκευτεί στη μνήμη



Διαγραφή όλων των μετρήσεων που έχουν αποθηκευτεί στη μνήμη



Περιγραφή συμβόλων

	Εφαρμοζόμενο μέρος - Τύπου BF: Βαθμός προστασίας από ηλεκτροπληξία (ρεύμα διαρροής)		Περιορισμός θερμοκρασίας
	Υποδεικνύει τη σωστή τοποθέτηση του πιεσόμετρου στον καρπό. Μετρούμενη περιφέρεια καρπού 13.5-21.5cm		Περιορισμός υγρασίας
IP XX	Βαθμός προστασίας από εισχώρηση σύμφωνα με το πρότυπο IEC 60529		Περιορισμός ατμοσφαιρικής πίεσης
CE	Σήμανση CE		Ο χρήστης πρέπει να συμβουλευτεί αυτό το εγχειρίδιο οδηγιών.
UK CA	Σήμανση UKCA		Ο χρήστης πρέπει να ακολουθήσει πιστά αυτό το εγχειρίδιο οδηγιών για την ασφάλειά του
SN	Αριθμός σειράς		Μπαταρία
UDI	Αποκλειστική ταυτοποίηση ιατροτεχνολογικού προϊόντος		Συνεχές ρεύμα
MD	Ιατρική συσκευή		Ημερομηνία κατασκευής

Κατασκευαστής 	OMRON HEALTHCARE Co., Ltd. 53, Kunotsubo, Terado-cho, Muko, KYOTO, 617-0002 ΙΑΠΩΝΙΑ
Αντιπρόσωπος στην ΕΕ 	OMRON HEALTHCARE EUROPE B.V. Scorpius 33, 2132 LR Hoofddorp, ΟΛΛΑΝΔΙΑ www.omron-healthcare.com
Εισαγωγέας στην ΕΕ	
Εργοστάσιο παραγωγής	OMRON HEALTHCARE MANUFACTURING VIETNAM CO., LTD. No.28 VSIP II, Street 2, Vietnam-Singapore Industrial Park II, Binh Duong Industry-Services-Urban Complex, Hoa Phu Ward, Thu Dau Mot City, Binh Duong Province, Βιετνάμ
Θυγατρικές	Εισαγωγέας στο Ηνωμένο Βασίλειο και υπεύθυνος για το Ηνωμένο Βασίλειο OMRON HEALTHCARE UK LTD. Opal Drive, Fox Milne, Milton Keynes, MK15 0DG, ΗΝΩΜΕΝΟ ΒΑΣΙΛΕΙΟ www.omron-healthcare.com/distributors OMRON MEDIZINTECHNIK HANDELSGESELLSCHAFT mbH www.omron-healthcare.com/distributors OMRON SANTÉ FRANCE SAS www.omron-healthcare.com/distributors
Ημερομηνία έκδοσης	2022-06-27