

## Misuratore automatico di pressione arteriosa da polso RS4 (HEM-6181-E)

### Manuale di istruzioni (1)



### All for Healthcare

**Leggere il manuale di istruzioni prima dell'uso. Informazioni importanti sulla sicurezza sono contenute nel manuale di istruzioni (1).**

**Il manuale di istruzioni (2) indica come configurare il misuratore da polso.**



#### Introduzione

Grazie per aver acquistato RS4 Misuratore automatico di pressione arteriosa da polso. Questo misuratore della pressione arteriosa deve essere messo al polso. Questo misuratore della pressione arteriosa utilizza il metodo oscilometrico di misurazione della pressione arteriosa. Quando il bracciale si gonfia, il misuratore rileva le pulsazioni di pressione nell'arteria al di sotto del bracciale. Le pulsazioni sono denominate pulsazioni oscilometriche. Il sensore di pressione elettronica visualizza una lettura digitale della pressione arteriosa.

#### Istruzioni di sicurezza

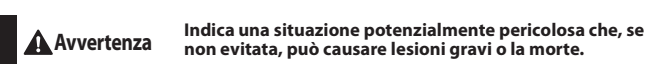
Questo manuale di istruzioni fornisce informazioni importanti su RS4 Misuratore automatico di pressione arteriosa da polso. Per garantire un utilizzo corretto e sicuro di questo misuratore, LEGGERE e COMPRIENDERE tutte le istruzioni relative alla sicurezza e al funzionamento. Se non si comprendono le istruzioni o se si hanno domande, contattare il rivenditore o il distributore OMRON di zona prima di provare a utilizzare il misuratore. Per informazioni specifiche riguardo la propria pressione arteriosa, consultarsi con il medico curante.

**Destinazione d'uso**
Questo dispositivo è un misuratore digitale destinato all'utilizzo per la misurazione della pressione arteriosa e della frequenza delle pulsazioni nei pazienti adulti con una circonferenza del polso compresa tra 13,5 cm e 21,5 cm. Il misuratore rileva la frequenza di battito cardiaco irregolare durante la misurazione e la indica con un simbolo insieme al risultato della stessa. Il dispositivo è progettato principalmente per l'impiego domestico.

**Ricezione e ispezione**
Rimuovere l'imballaggio e ispezionare il misuratore per verificare che non siano presenti danni. Se il misuratore è danneggiato, NON UTILIZZARLO e consultare il rivenditore o il distributore OMRON.

#### Informazioni importanti sulla sicurezza

Prima di usare il misuratore, leggere attentamente la sezione Informazioni importanti sulla sicurezza di questo manuale di istruzioni.
Per la propria sicurezza, seguire attentamente il presente manuale di istruzioni.
Conservare il manuale di istruzioni per il riferimento in futuro. Per informazioni specifiche riguardo la propria pressione arteriosa, CONSULTARE IL MEDICO CURANTE.



#### Avvertenza

**Indica una situazione potenzialmente pericolosa che, se non evitata, può causare lesioni gravi o la morte.**

- NON utilizzare il misuratore su neonati, bambini o persone che non siano in grado di esprimersi.
- NON modificare le dosi dei farmaci assunti in base alle misurazioni eseguite utilizzando il presente misuratore di pressione arteriosa. Assumere i farmaci secondo la dose prescritta dal proprio medico curante. SOLT i medici sono idonei ad emettere una diagnosi di ipertensione e prescrivere il relativo trattamento.
- NON utilizzare il misuratore su un polso ferito o sottoposto a cure mediche.
- NON applicare il bracciale sul polso mentre lo stesso viene sottoposto a infusione endovenosa a goccia o a trasfusione sanguigna.
- NON utilizzare il misuratore in aree in cui siano presenti apparecchi chirurgici ad alta frequenza o apparecchi per risonanza magnetica (RM) o scanner per tomografia computerizzata (TC).
- Diversamente si rischia di causare il funzionamento errato del misuratore e/o risultati imprecisi.
- NON utilizzare il misuratore in ambienti ricchi di ossigeno o nelle vicinanze di gas infiammabili.
- Consultare il medico curante prima di utilizzare il misuratore in presenza di aritmie comuni quali battito atriale o ventricolare prematuro oppure fibrillazione atriale, arteriosclerosi, scarsa perfusione, diabete, malattie renali. **TENERE PRESENTE** che la presenza di una di queste condizioni, oltre a movimenti, tremolii o brividi nel polso, può influire sui risultati della misurazione.
- MA eseguire l'autodiagnosi o l'autotrattamento in base ai risultati della misurazione. Consultare SEMPRE il medico curante.
- Il prodotto contiene componenti di piccole dimensioni che possono causare rischi di soffocamento se ingeriti da bambini o neonati.

- Mantenere le batterie fuori dalla portata di bambini e neonati.

**Indica una situazione potenzialmente pericolosa che, se non evitata, può causare lesioni di lieve o media entità all'utente o al paziente oppure danneggiare il dispositivo o causare altri danni materiali.**

- In caso di irritazioni cutanee o altri disturbi, smettere di utilizzare il misuratore e rivolgersi al medico curante.

- Consultare il medico prima di usare il misuratore su un polso sottoposto a trattamenti medici, quali dispositivi di accesso o terapia intravascolare o shunt arterio-venoso (A-V), poiché la temporanea interferenza da parte del flusso sanguigno può causare lesioni.
- Le persone che hanno subito una mastectomia devono consultare il medico prima di usare il misuratore. Consultare il medico prima di usare il misuratore se si è affetti da gravi problemi circolatori o durante il gonfiaggio del polso (gonfiore) o di un aritmia cardiaca irregolare.
- NON eseguire la misurazione più spesso del necessario in quanto si rischia la formazione di ecchimosi dovute a interferenze da parte del flusso sanguigno.
- Gonfiare il bracciale SOLO quando è posizionato intorno al polso.
- Rimuovere il bracciale se questo non inizia a sgonfiarsi durante la misurazione.
- NON usare il misuratore per scopi diversi dalla misurazione della pressione arteriosa.
- Durante la misurazione, non usare telefoni cellulari o altri dispositivi elettrici che emettano campi elettromagnetici entro un raggio di 30 cm dal misuratore. Diversamente si rischia di causare il funzionamento errato del misuratore e/o risultati imprecisi.
- NON smontare né tentare di riparare il misuratore o i suoi componenti. Questo può determinare risultati inesatti.
- NON utilizzare in luoghi in cui sia presente umidità o in cui il misuratore possa essere soggetto a schizzi d'acqua. Si rischia di danneggiare il misuratore.
- NON utilizzare il misuratore in un veicolo in movimento, ad esempio in automobile o in aereo.
- NON lasciar cadere né sottoporre il misuratore a urti violenti o a vibrazioni.
- NON usare il misuratore in luoghi con umidità eccessiva o insufficiente né a temperature troppo alte o basse. Fare riferimento alla sezione 6.
- Controllare, osservando il polso, intenzione che il misuratore non stia causando al paziente eventuali problemi circolatori.
- NON utilizzare il misuratore in ambienti ad alta frequenza di ultrasuoni, ad esempio ospedali o studi medici.
- NON utilizzare il dispositivo contemporaneamente ad altri apparecchi elettronici (EM).
- Diversamente si rischia di causare il funzionamento errato del misuratore e/o risultati imprecisi.
- Evitare di fare il bagno, non assumere bevande alcoliche o a base di caffeina, non fumare, svolgere attività fisica né mangiare per almeno 30 minuti prima di eseguire una misurazione.
- Non usare il misuratore prima di eseguire una misurazione.
- Rimuovere dal polso eventuali indumenti eccessivamente aderenti o spessi quando si esegue la misurazione.
- Rimangere fermi e NON parlare mentre si esegue una misurazione.
- Utilizzare il misuratore SOLO su persone la cui circonferenza del polso rientra nell'intervallo specificato per il bracciale.
- Prima di eseguire una misurazione, accertarsi che il monitor sia acclimato alla temperatura della stanza. L'esecuzione di una misurazione dopo una variazione estrema di temperatura potrebbe dare luogo a una lettura non accurata. OMRON consiglia di attendere circa 2 ore finché il monitor non si sia riscaldato o raffreddato quando viene utilizzato in un ambiente entro le temperature specificate come condizioni operative dopo alla temperatura di conservazione minima o massima. Per informazioni aggiuntive sulla temperatura di conservazione/trasporto, fare riferimento alla sezione 6.
- NON piegare il bracciale eccessivamente.
- Per smaltire il dispositivo ed eventuali accessori o componenti di ricambio usati, leggere e attenersi alle indicazioni relative al "Corretto smaltimento del prodotto" nella sezione 8.
- NON utilizzare il misuratore oltre il termine della sua vita operativa. Fare riferimento al capitolo 6.

#### Gestione e utilizzo delle batterie

- NON inserire le batterie con le polarità allineate in modo errato.
- Utilizzare per il misuratore SOLO 2 batterie alcaline "AAA". NON utilizzare altri tipi di batterie. NON adoperare contemporaneamente batterie nuove e usate. NON adoperare contemporaneamente batterie di marche diverse.
- Rimuovere le batterie se non si intende utilizzare il misuratore per un periodo di tempo prolungato.
- Se il liquido delle batterie dovesse entrare a contatto con gli occhi, lavare immediatamente con abbondante acqua corrente. Consultare immediatamente un medico.
- Se il liquido delle batterie dovesse entrare a contatto con la pelle, lavare immediatamente con abbondante acqua tiepida. Se dovessero persistere irritazioni, lesioni o dolore, consultare un medico.
- NON utilizzare le batterie dopo la data di scadenza indicata.
- Controllare periodicamente le batterie per verificare che siano nelle condizioni operative corrette.
- Utilizzare ESCLUSIVAMENTE le batterie del tipo specificato per questo misuratore. L'uso di batterie non supportate può danneggiare e/o esporre a potenziali rischi il misuratore

#### Precauzioni generali

- Quando si esegue una misurazione sul polso destro, applicare il bracciale attendendosi alla stessa procedura utilizzata per il polso sinistro.
- La pressione arteriosa può risultare differente se misurata sul polso destro o sinistro, pertanto i valori della misurazione possono risultare differenti. OMRON consiglia di utilizzare sempre lo stesso polso per la misurazione. Se i valori presentano delle differenze sostanziali tra i due polsi, chiedere al medico curante indicazioni sul polso su cui effettuare le misurazioni.
- Accertarsi che il bracciale non copra la parte sporgente dell'osso del polso che si trova sulla parte esterna del polso stesso.
- Per interrompere la misurazione, premere una volta il pulsante [START/STOP] per sgonfiare il bracciale.
- Il misuratore si spegne automaticamente dopo 2 minuti.
- Attendere 2-3 minuti prima di eseguire una nuova misurazione. Il tempo di attesa tra le misurazioni consente alle arterie di tornare alla condizione precedente la misurazione. Potrebbe essere necessario aumentare il tempo di attesa in base alle caratteristiche fisiologiche individuali.

#### Gestione e utilizzo delle batterie

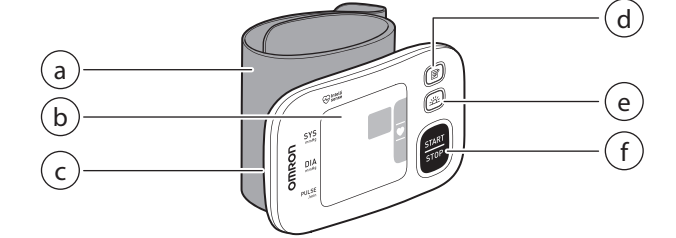
- Le batterie fornite in dotazione possono presentare una durata inferiore rispetto a nuove batterie.
- Lo smaltimento delle batterie usate deve essere eseguito in osservanza delle normative locali.

#### 1. Informazioni sul misuratore

##### 1.1 Contenuto

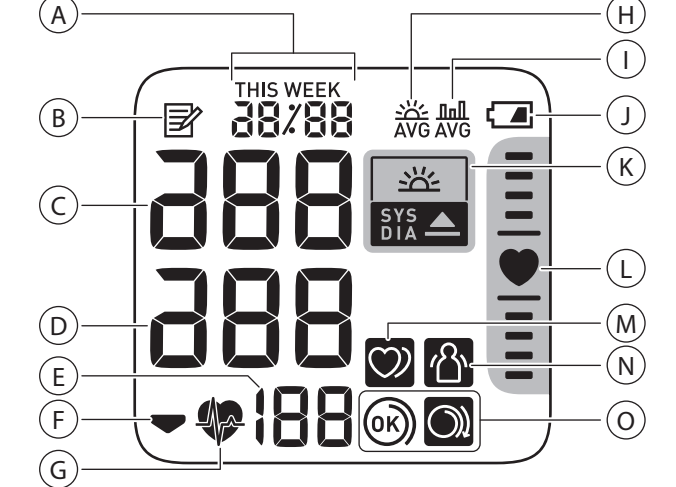
Misuratore, 2 batterie alcaline "AAA", custodia, manuale di istruzioni 1 e 2

##### 1.2 Misuratore



- |   |                             |
|---|-----------------------------|
| a. Bracciale (Circonferenza del polso 13,5 – 21,5 cm) | d. Pulsante Memoria         |
| b. Display  | e. Pulsante Media mattutina |
| c. Alloggiamento batterie                             | f. Pulsante [START/STOP]    |

#### 1.3 Indicatori visualizzati sul display



<b>A</b>	<b>Indicatore di data e ora</b>
<b>B</b>	<b>Indicatore della memoria</b> Compare quando si visualizzano le misurazioni conservate in memoria.
<b>C</b>	<b>Pressione sistolica</b>
<b>D</b>	<b>Pressione diastolica</b>
<b>E</b>	<b>Indicatore pulsazioni / Numero di memoria</b> La frequenza delle pulsazioni viene visualizzata una volta completata la misurazione.
<b>F</b>	<b>Indicatore di sgonfiaggio</b> Compare durante lo sgonfiaggio del bracciale.
<b>G</b>	<b>Indicatore battito cardiaco</b> Lampeggia durante la misurazione.
<b>H</b>	<b>Indicatore della media mattutina</b> Compare quando si visualizza la media settimanale delle misurazioni eseguite di mattina per la media settimanale relativa alle misurazioni eseguite di mattina per un massimo di 4 settimane viene visualizzata sul display.
<b>I</b>	<b>Indicatore del valore medio</b> Compare quando si visualizza il valore medio delle ultime 2 o 3 misurazioni, se eseguite entro 10 minuti.
<b>J</b>	<b>Simbolo della batteria (bassa)</b> Lampeggia quando le batterie sono in via di esaurimento.
<b>K</b>	<b>Simbolo della batteria (esaurita)</b> Compare quando le batterie sono scariche.
<b>L</b>	<b>Indicatore di ipertensione</b> Compare se la pressione sistolica è pari o superiore a 135 mmHg e/o la pressione diastolica è pari o superiore a 85 mmHg.
<b>M</b>	<b>Indicatore di ipertensione mattutina</b> Compare quando la media settimanale mattutina è pari o superiore a 135/85 mmHg.
<b>N</b>	<b>Indicatore di posizionamento</b> Il misuratore è dotato di un sensore di posizionamento avanzato incorporato che viene utilizzato per aiutare l'utente a determinare se il misuratore è stato posizionato all'altezza corretta.
<b>O</b>	<b>Indicatore di battito cardiaco irregolare</b> Compare insieme ai risultati della misurazione quando viene rilevato un battito cardiaco irregolare per 2 o più volte durante la misurazione. Per battito cardiaco irregolare si intende la presenza di variazioni inferiori del 25% o superiori del 25% nel ritmo rispetto al ritmo medio rilevato dal dispositivo durante la misurazione della pressione arteriosa. Se l'indicatore di battito cardiaco irregolare continua a comparire, è consigliabile consultare il proprio medico curante. Attenersi alle indicazioni del proprio medico curante.
	<b>Indicatore sensore di movimento</b> Compare insieme ai valori misurati quando il corpo si muove durante una misurazione. In questo caso, rimuovete il bracciale e attendere 2-3 minuti. Quindi rimangere fermi ed eseguire nuovamente la misurazione.
	<b>Simbolo sensore posizionamento bracciale (OK)</b> Compare se il bracciale è posizionato correttamente intorno al polso durante la misurazione. Inoltre compare quando si visualizzano le misurazioni precedenti.
	<b>Simbolo sensore posizionamento bracciale (lento)</b> Compare se il bracciale non è posizionato correttamente intorno al polso durante la misurazione. Inoltre compare quando si visualizzano le misurazioni precedenti.

**Linee guida per la gestione dell'ipertensione arteriosa ESH/ESC\* 2013**
Definizione di ipertensione in base ai livelli di pressione arteriosa misurati presso uno studio oppure in casa

	<b>Studio</b>	<b>Casa</b>
Pressione sistolica	≥ 140 mmHg	≥ 135 mmHg
Pressione diastolica	≥ 90 mmHg	≥ 85 mmHg

\* Gli intervalli riportati sono basati sui valori statistici di riferimento per la pressione arteriosa.

- Società Europea dell'Iipertensione Arteriosa (ESH) e Società Europea di Cardiologia (ESC).


#### Avvertenza

- MAI eseguire l'autodiagnosi o l'autotrattamento in base ai risultati della misurazione. Consultare SEMPRE il medico curante.


#### 2. Uso della funzione di memoria

#### 2.1 Visualizzazione del valore medio



Il misuratore è in grado di calcolare una media delle ultime 2 o 3 misurazioni, se eseguite entro 10 minuti.

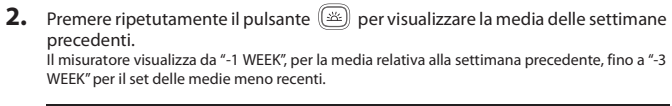
- Quando il misuratore è spento, tenere premuto il pulsante  per più di 2 secondi.

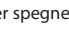
#### Nota

- Se la memoria contiene solo 2 misurazioni relative al periodo specificato, la media viene calcolata in base a queste 2 misurazioni.
- Se la media è alta (fare riferimento alla sezione 1.3), viene visualizzato l'indicatore .

**2.2 Visualizzazione delle medie settimanali mattutine**
Il misuratore calcola e visualizza la media settimanale relativa alle misurazioni eseguite al mattino per 4 settimane.

- Premere una volta il pulsante . La media settimanale mattutina per la settimana corrente "THIS WEEK" viene visualizzata sul display. Se la media settimanale mattutina è alta (fare riferimento alla sezione 1.3), viene visualizzato l'indicatore .



- Premerre ripetutamente il pulsante  per visualizzare la media delle settimane precedenti. Il misuratore visualizza da "-1 WEEK", per la media relativa alla settimana precedente, fino a "-3 WEEK" per il set delle medie meno recenti.

- Premerre il pulsante [START/STOP] per spegnere il misuratore.


**Calcolo della media settimanale mattutina**
Si tratta della media delle misurazioni effettuate di mattina (dalle ore 04:00 alle ore 09:59), dalla domenica al sabato. Solo le prime 3 misurazioni eseguite di mattina tra le 4:00 e le 9:59 vengono utilizzate per calcolare la media mattutina per ciascun giorno.

	Misurazioni eseguite di mattina						
	Domenica	Lunedì	Martedì	Mercoledì	Giovedì	Venerdì	Sabato
	1	2	3	4	5	6	7
	Prime 3 misurazioni						
	09:59						

#### 3. Altre impostazioni

#### 3.1 Disattivazione/Attivazione dell'indicatore di posizionamento

L'indicatore di posizionamento è attivato per impostazione predefinita.





- Quando il misuratore è spento, tenere premuto il pulsante  per più di 10 secondi.



Per attivare l'indicatore di posizionamento, seguire la procedura riportata sopra. Il misuratore si spegne automaticamente entro 3 secondi dal completamento.

#### 4. Messaggi di errore e risoluzione dei problemi

Nel caso si verifichi uno dei seguenti problemi durante la misurazione, controllare prima che non vi siano altri difetti elettrici nel raggio di 30 cm. Se il problema persiste, fare riferimento alla tabella seguente.

Display/Problema	Possibile causa	Soluzione
	Il bracciale è applicato in modo errato.	Applicare il bracciale correttamente, quindi eseguire nuovamente la misurazione. Fare riferimento alla sezione 3 nel manuale di istruzioni 2.
 compare o il bracciale non si gonfia.	Il bracciale presenta una perdita d'aria.	Contattare il rivenditore o il distributore OMRON.
 compare	Il bracciale è stato gonfiato a una pressione superiore ai 300 mmHg.	Non toccare il bracciale mentre si esegue la misurazione.
 compare	L'utente si muove o parla durante la misurazione. Eventuali vibrazioni causano l'interruzione della misurazione.	Rimangere fermi e non parlare durante la misurazione.
  	La frequenza delle pulsazioni non viene rilevata correttamente.	Applicare il bracciale correttamente, quindi eseguire nuovamente la misurazione. Fare riferimento alla sezione 3 nel manuale di istruzioni 2. Rimangere fermi e sedersi correttamente durante la misurazione.
 compare	Se l'indicatore  continua a comparire, è consigliabile consultare il proprio medico curante.	
 compare	Il polso viene mosso su e giù durante la misurazione.	Non muovere il polso, quindi eseguire una nuova misurazione. Fare riferimento al capitolo 3.
 compare	Il misuratore non funziona correttamente.	Premere nuovamente il pulsante [START/STOP]. Se "Er" continua a comparire, contattare il rivenditore o il distributore OMRON.
	L'indicatore di posizionamento è disattivato.	Attivare l'indicatore di posizionamento. Fare riferimento alla sezione 3 del presente manuale.
	Il simbolo del cuore nell'indicatore di posizionamento non compare e non viene visualizzata la barra di posizionamento.	È consigliabile sostituire le 2 batterie alcaline con delle batterie nuove. Fare riferimento alla sezione 1 nel manuale di istruzioni 2.
 compare o il misuratore si spegne inaspettatamente durante la misurazione	Le batterie sono esaurite.	Sostituire immediatamente le 2 batterie alcaline con delle batterie nuove. Fare riferimento alla sezione 1 nel manuale di istruzioni 2.
Assenza di alimentazione. Non appare nulla sul display del misuratore.	Le batterie sono completamente esaurite.	Sostituire immediatamente le 2 batterie alcaline con delle batterie nuove. Fare riferimento alla sezione 1 nel manuale di istruzioni 2.
I valori delle misurazioni sono troppo alti o troppo bassi.	Le polarità delle batterie non sono allineate correttamente.	Controllare che le batterie siano state installate correttamente. Fare riferimento alla sezione 1 nel manuale di istruzioni 2.
	La pressione arteriosa varia costantemente. Vari fattori, tra cui lo stress, il momento della giornata o/o la modalità di applicazione del bracciale, possono influire sui valori della pressione arteriosa. Rivedere le sezione 9 nel presente manuale e la sezione 3-5 nel manuale di istruzioni 2.	
Inconvenienti di altro tipo.	Premerre il pulsante [START/STOP] per spegnere il misuratore, quindi rimovete nuovamente per eseguire la misurazione. Se il problema persiste, rimuovete le batterie e attendere 30 secondi. Quindi reinstallare le batterie. Se il problema persiste ancora, contattare il rivenditore o il distributore OMRON.	

#### 5. Manutenzione

**5.1 Manutenzione**
Per proteggere il misuratore da eventuali danni, attenersi alle indicazioni riportate di seguito:

- Cambiamenti e modifiche non approvati dal produttore renderanno nulla la garanzia utente.

#### Attenzione

- NON smontare né tentare di riparare il misuratore o i suoi componenti. Questo può determinare risultati imprecisi.

#### 5.2 Conservazione

Quando non si usa il misuratore, conservarlo nell'apposita custodia.

- Conservare il misuratore in un luogo sicuro e pulito.
- Non conservare il misuratore:
  - Se il misuratore è bagnato.
  - In ambienti esposti a temperature estreme, umidità, luce diretta del sole, polvere o vapori corrosivi come ad esempio quelli della candegina.
  - In ambienti esposti a vibrazioni o urti.

#### 5.3 Pulizia

- Non utilizzare detersivi abrasivi o volatili.
- Utilizzare un panno morbido e asciutto oppure un panno morbido inumidito con sapone neutro per pulire il misuratore e il bracciale, quindi asciugare con un panno asciutto.
- Non lavare né immergere in acqua il misuratore e il bracciale.
- Non utilizzare benzina, diluenti o solventi di tipo analogo per pulire il misuratore e il bracciale.

#### 5.4 Calibrazione e assistenza

- La precisione di questo misuratore di pressione arteriosa è stata verificata con cura; il dispositivo è progettato per durare a lungo.
- Per garantire la precisione e il funzionamento corretto, si consiglia di far controllare il dispositivo ogni due anni. Contattare il rivenditore autorizzato OMRON o il Servizio clienti OMRON all'indirizzo presente sulla confezione e nella documentazione allegata al prodotto.

#### 6. Specifiche

Categoria di prodotto	Sfigmomanometri elettronici
Descrizione del prodotto	Misuratore automatico di pressione arteriosa da polso
Modello (Codice)	RS4 (HEM-6181-E)
Display	Display LCD digitale
Intervallo di pressione del bracciale	Da 0 a 299 mmHg
Intervallo di misurazione della pressione arteriosa	SYS: da 0 a 260 mmHg <p>DIA: da 40 a 215 mmHg</p>
Intervallo di misurazione delle pulsazioni	Da 40 a 180 battiti / min.
Precisione	Pressione: ±3 mmHg <p>Pulsazioni: ±5% rispetto al valore visualizzato</p>
Gonfiaggio	Automatico tramite pompa elettrica
Sgonfiaggio	Sgonfiaggio rapido automatico
Metodo di misurazione	Metodo oscilometrico
Modalità operative	Funzionamento continuo
Classificazione IP	IP 22
Tensione nominale	DC3 V 3,0 W
Fonte di alimentazione	2 batterie alcaline "AAA" da 1,5 V
Durata delle batterie	Circa 300 misurazioni (utilizzando batterie alcaline nuove)
Durata (Vita operativa)	5 anni
Condizioni operative	Da +10 °C a +40 °C / da 15 a 90% di umidità relativa (senza condensa) / da 800 a 1060 hPa
Condizioni di conservazione e trasporto	Da -20 °C a +60 °C / da 10 a 90% di umidità relativa (senza condensa)
Peso	86 g circa senza le batterie
Dimensioni	Circa 93 mm (l) x 62 mm (a) x 20 mm (p) (escluso il bracciale)
Circonferenza del polso misurabile	Da 13,5 a 21,5 cm
Memoria	Memorizza fino a 60 misurazioni
Contenuto	Misuratore, custodia, 2 batterie alcaline "AAA", manuale di istruzioni 1 e 2
Protezione contro le folgorazioni	Apparato ME alimentato internamente
Parti applicate	Tipo BF (bracciale)
Temperatura massima delle parti applicate	Inferiore a +48 °C

#### Nota

- Le caratteristiche tecniche indicate sono soggette a modifica senza preavviso.
- Nella valutazione clinica, è stato utilizzato KS 5 o KS 85 soggetti per la determinazione della pressione diastolica.
- Il misuratore è stato sottoposto a prove cliniche secondo i requisiti EN ISO 81060-2:2014 ed E conforme con EN ISO 81060-2:2014 ed EN ISO 81060-2:2019 + A1:2020.
- La classificazione IP corrisponde al livello di protezione garantito da involucri secondo IEC 60529. Questo misuratore è protetto contro i corpi estranei solidi con un diametro di 12,5 mm o oltre, ad esempio un dito, nonché contro la caduta obliqua di gocce d'acqua che potrebbero causare problemi durante il normale funzionamento.
- Questo misuratore non è stato omologato per l'utilizzo su pazienti in stato di gravidanza.
- Si prega di segnalare al produttore e all'autorità competente dello Stato membro nel quale si è stabiliti gli eventuali incidenti gravi verificatisi in relazione al presente dispositivo.

#### 7. Garanzia limitata

Grazie per aver acquistato OMRON. Questo prodotto è stato costruito impiegando materiali di alta qualità ed è stato realizzato con estrema cura. Il dispositivo è progettato per soddisfare al meglio le esigenze dell'utente, purché venga usato nel modo corretto e gestito secondo le indicazioni fornite nel manuale di istruzioni.

Il prodotto è garantito da OMRON per un periodo di 5 anni a partire dalla data di acquisto. La correttezza di realizzazione, la competenza tecnica e i materiali utilizzati per questo prodotto sono garantiti da OMRON. Nell'ambito del periodo di garanzia, OMRON riparerà o sostituirà il prodotto difettoso o eventuali componenti difettosi, senza alcun costo per la manodopera o i componenti di ricambio.

- La garanzia non copre in alcun caso quanto segue:
- A. Costi di trasporto e rischi associati al trasporto.
  - B. Costi relativi a riparazioni e/o difetti derivanti da riparazioni eseguite da persone non autorizzate.
  - C. Controlli e manutenzione periodici.
  - D. Guasti o usura di componenti opzionali o altri accessori diversi dal dispositivo principale propriamente detto, fatte salve le garanzie esplicitamente summenzionate.
  - E. Costi derivanti da richieste di intervento in garanzia injustificate (talì richieste sono soggette a pagamento).
  - F. Danni di qualsiasi tipo, inclusi danni a persone causati accidentalmente o dovuti a utilizzo errato. G. Il servizio di calibrazione non è incluso nella garanzia.
- Per le richieste di assistenza in garanzia, rivolgersi al rivenditore presso il quale è stato acquistato il prodotto oppure a un distributore autorizzato OMRON. Per l'indirizzo, fare riferimento alla confezione del prodotto o alla documentazione fornita in dotazione oppure rivolgersi al rivenditore. In caso di problemi nel reperire il servizio assistenza clienti, contattare OMRON per informazioni.
www.omron-healthcare.com
La riparazione o la sostituzione in garanzia non comporta in alcun caso l'estensione o il rinnovo del periodo di garanzia.
La garanzia è valida solo se il prodotto viene restituito nella sua interezza insieme alla fattura o allo scortino originale rilasciato dal negoziante al consumatore.

#### 8. Guida e dichiarazione del costruttore

- Il presente misuratore di pressione è stato progettato secondo i requisiti previsti dallo standard europeo EN1060 sugli sfigmomanometri non invasivi. Parte 1: Requisiti generali e Parte 2: Requisiti supplementari per sistemi elettromeccanici di misura della pressione arteriosa.
- Questo prodotto OMRON è realizzato in base ai severi criteri di qualità adottati da OMRON (OMRON Co., Ltd., Giappone). Il componente principale del misuratore di pressione arteriosa OMRON, rappresentato dal sensore di pressione, è prodotto in Giappone.

#### Informazioni importanti relative alla compatibilità elettromagnetica (EMC)

Il misuratore HEM-6181-E prodotto da OMRON HEALTHCARE Co., Ltd. è conforme allo standard EMC sulla compatibilità elettromagnetica EN60601-1-2:2015.
Ulteriore documentazione relativa al suddetto standard EMC è disponibile alla pagina www.omron-healthcare.com.
Fare riferimento alle informazioni sull'EMC per il modello HEM-6181-E sul sito Web.

#### Corretto smaltimento del prodotto (Rifiuti di Apparecchiature Elettriche ed Elettroniche)

Il marchio riportato nel prodotto o sulla sua documentazione indica che il prodotto non deve essere smaltito con altri rifiuti domestici al termine del ciclo di vita.
Per evitare eventuali danni all'ambiente o alla salute causati dall'inopportuno smaltimento del prodotto, si invita l'utente a separare questo prodotto da altri tipi di rifiuti e a riciclarlo in maniera responsabile per favorire il riutilizzo sostenibile delle risorse naturali.
Gli utenti domestici sono invitati a contattare il rivenditore presso il quale è stato acquistato il prodotto o l'ufficio locale preposto per tutte le informazioni relative alla raccolta differenziata e al riciclaggio per questo tipo di prodotto.
Gli utenti aziendali sono invitati a contattare il proprio fornitore e verificare eventuali termini e condizioni del contratto di acquisto. Questo prodotto non deve essere smaltito unitamente ad altri rifiuti commerciali.

#### 9. Suggerimenti per la corretta misurazione della pressione arteriosa

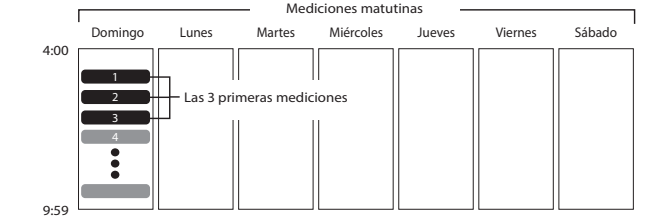
**2.2. Visualización de los promedios semanales matinales**
El monitor calcula y muestra los promedios semanales de las mediciones realizadas por la mañana durante 4 semanas.

- Pulse el botón ☀ una vez. El promedio semanal matinal para la semana en curso "THIS WEEK" aparece en la pantalla. Si el promedio semanal matinal es alto (consulte la sección 1.3), aparece el símbolo ☀.

- Pulse repetidas veces el botón ☀ para mostrar el promedio de las semanas anteriores. El monitor muestra "1 WEEK" para el promedio de la semana anterior, hasta "3 WEEK" para el conjunto más antiguo de promedios.

- Pulse el botón [START/STOP] para apagar el monitor.

**Cálculo del promedio semanal matinal**
Es el promedio de las mediciones realizadas por la mañanas (4:00 - 9:59) de domingo a sábado. Solo se utilizarán las tres primeras mediciones realizadas durante la mañana (entre las 4:00 - 9:59) para calcular el promedio matinal de cada día.



### 3. Otros ajustes

**3.1 Activación/Desactivación del indicador de posición**
El indicador de posición viene activado de forma predeterminada.

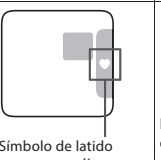


- Cuando el monitor esté apagado, mantenga pulsado el botón ☀ durante más de 10 segundos.



Para activar el indicador de posición, siga los mismos pasos indicados arriba. Su monitor se apagará de forma automática después de transcurridos tres segundos.

### 4. Mensajes de error y resolución de problemas

En caso de que surja alguno de los problemas siguientes durante la medición, compruebe primero que no hay ningún otro dispositivo eléctrico en un radio de 30 cm. Si el problema persiste, consulte la tabla siguiente.

Pantalla/problema	Posible causa	Solución
<span><span>E1</span></span> Aparece o la muñequera no se infla.	La muñequera no se ha colocado de manera correcta.  Sale aire de la muñequera.	Coloque la muñequera correctamente y realice otra medición. Consulte la sección 3 del manual de instrucciones 2.  Póngase en contacto con su tienda o distribuidor de OMRON.
<span><span>E3</span></span> aparece	La muñequera se ha inflado demasiado y ha excedido los 350 mmHg.	No toque la muñequera mientras se realiza una medición.
<span><span>E4</span></span> aparece	Se mueve o habla durante una medición. Las vibraciones pueden interrumpir la medición.	Quédese quieto y no hable durante la medición.
<span><span>E5</span></span> <span><span>☀</span></span> <span><span>☀</span></span> aparece	La frecuencia del pulso no se detecta de manera correcta.	Quédese quieto y síntese como es debido durante la medición.  Si el símbolo <span><span>☀</span></span> sigue apareciendo, le recomendamos que consulte a su médico.
<span><span>E7</span></span> aparece	La muñeca se mueve hacia arriba y hacia abajo durante una medición.	No mueva su muñeca, a continuación, realice otra medición. Consulte el capítulo 3.
<span><span>E7</span></span> aparece	El monitor funciona mal.	Vuelva a pulsar el botón [START/STOP]. Si sigue apareciendo "Er", póngase en contacto con su tienda o distribuidor de OMRON.
	El indicador de posición esta desactivado.	Active el indicador de posición. Consulte la sección 3 de este manual.
No aparece el símbolo del corazón en el indicador ni tampoco una barra ubicadora.		Se recomienda cambiar todas las pilas por 2 pilas alcalinas nuevas. Consulte la sección 1 del manual de instrucciones 2.
	Las pilas están bajas de carga.	Sustituya de inmediato ambas pilas por 2 pilas alcalinas nuevas. Consulte la sección 1 del manual de instrucciones 2.
	Las pilas están agotadas.	Sustituya de inmediato ambas pilas por 2 pilas alcalinas nuevas. Consulte la sección 1 del manual de instrucciones 2.
Sin alimentación eléctrica. No se muestra nada en la pantalla del monitor.	Las pilas están completamente agotadas.	Sustituya de inmediato ambas pilas por 2 pilas alcalinas nuevas. Consulte la sección 1 del manual de instrucciones 2.
Las lecturas parecen ser demasiado altas o demasiado bajas.	Las polaridades de las pilas no están alineadas como corresponde.	Compruebe la instalación de las pilas para asegurarse de que las mediciones se realicen a las mismas horas cada día. Se recomienda realizar las mediciones en la mañana y en la noche.  Recuerde conservar una copia de las lecturas de su presión arterial y del pulso para su médico. Una sola medición no proporciona información precisa sobre su presión arterial real.
Se produce algún otro tipo de problema.	Pulse el botón [START/STOP] para apagar el monitor y vuelva a pulsarlo para realizar una medición. Si el problema persiste, retire ambas pilas y espere 30 segundos. A continuación, vuelva a instalar las pilas. Si aun así el problema persiste, póngase en contacto con su tienda o distribuidor de OMRON.	

### 5. Mantenimiento

#### 5.1 Mantenimiento

Siga las siguientes instrucciones para proteger su monitor de daños:

- Los cambios o las modificaciones no autorizadas por el fabricante anularán la garantía.

### ⚠ Precaución

- No desmonte ni trate de reparar el monitor ni sus componentes. Esto podría causar una lectura incorrecta.

#### 5.2 Almacenamiento

Guarde el monitor en su estuche protector cuando no lo use.

- Almacene su monitor en un lugar seguro y limpio.
- No almacene su monitor:
  - Si está húmedo.
  - En lugares expuestos a temperaturas extremas, humedad, luz solar directa, polvo o vapores corrosivos, como la lejía.
  - En lugares expuestos a vibraciones o golpes.

#### 5.3 Limpieza

- No utilice limpiadores abrasivos o volátiles.
- Utilice un paño suave y seco humedecido con jabón neutro para limpiar el monitor y la muñequera y, a continuación, séquelos con un paño seco.
- No lave ni sumerja el monitor o la muñequera en agua.
- No utilice gasolina, disolventes de limpieza o solventes similares para limpiar el monitor y la muñequera.

#### 5.4 Calibración y servicio

- La precisión de este monitor de presión arterial ha sido verificada cuidadosamente y está diseñado para tener una larga vida útil.

Como norma general, se recomienda hacer una revisión del monitor de presión arterial cada dos años para asegurar su correcto funcionamiento y su precisión. Consulte con su distribuidor autorizado de OMRON o escriba al Servicio de atención al cliente de OMRON a la dirección que figura en el embalaje o en la documentación adjunta.

### 6. Especificaciones

<div> <div><span> </span> Categoría del producto</div> <div>Esfigmomanómetros electrónicos</div> </div> <div> <div><span> </span> Descripción del producto</div> <div>Monitor de presión arterial de muñeca automática</div> </div> <div> <div><span> </span> Modelo (código)</div> <div>RS4 (HEM-6181-E)</div> </div> <div> <div><span> </span> Visualizar</div> <div>Pantalla digital LCD</div> </div> <div> <div><span> </span> Rango de presión del manguito</div> <div>De 0 a 299 mmHg</div> </div> <div> <div><span> </span> Rango de medición de la presión arterial</div> <div>SYS: De 60 a 260 mmHg <p>DIA: De 40 a 215 mmHg</p></div> </div> <div> <div><span> </span> Rango de medición del pulso</div> <div>De 40 a 180 pulsaciones/min.</div> </div> <div> <div><span> </span> Precisión</div> <div>Presión: ±3 mmHg <p>Pulso: ±5<span> </span>% de la lectura mostrada</p></div> </div> <div> <div><span> </span> Inflado</div> <div>Automático por bomba eléctrica</div> </div> <div> <div><span> </span> Desinflado</div> <div>Desinflado rápido automático</div> </div> <div> <div><span> </span> Método de medición</div> <div>Método oscilométrico</div> </div> <div> <div><span> </span> Modo de operación</div> <div>Funcionamiento continuo</div> </div> <div> <div><span> </span> Clasificación IP</div> <div>IP 23</div> </div> <div> <div><span> </span> Tensión</div> <div>CC 3 V 3,0 W</div> </div> <div> <div><span> </span> Fuente de alimentación</div> <div>2 pilas alcalinas "AAA" de 1,5 V</div> </div> <div> <div><span> </span> Duración de las pilas</div> <div>Aproximadamente 300 mediciones (con nuevas pilas alcalinas)</div> </div> <div> <div><span> </span> Periodo de duración (vida útil)</div> <div>5 años</div> </div> <div> <div><span> </span> Requisitos de funcionamiento</div> <div>De +10<span> </span>°C a +40<span> </span>°C / de 15 a 90<span> </span>% Humedad relativa (sin condensación) / de 800 a 1060 hPa</div> </div> <div> <div><span> </span> Condiciones de transporte/almacenamiento</div> <div>De -20<span> </span>°C a +60<span> </span>°C / de 10 a 90<span> </span>% Humedad relativa (sin condensación)</div> </div> <div> <div><span> </span> Peso</div> <div>86 g aproximadamente sin incluir las pilas</div> </div> <div> <div><span> </span> Tamaño</div> <div>Aproximadamente 93 mm (ancho) x 62 mm (alto) x 20 mm (fondo) (Muñequera no incluida)</div> </div> <div> <div><span> </span> Circunferencia medible de la muñeca</div> <div>De 13,5 a 21,5 cm</div> </div> <div> <div><span> </span> Memoria</div> <div>Almacena hasta 60 lecturas</div> </div> <div> <div><span> </span> Contenido</div> <div>Monitor, estuche de almacenamiento, 2 pilas alcalinas "AAA", manual de instrucciones 1 y 2</div> </div> <div> <div><span> </span> Protección contra descarga eléctrica</div> <div>Equipo ME con carga eléctrica interna</div> </div> <div> <div><span> </span> Partes en contacto</div> <div>Tipo BF (muñequera)</div> </div> <div> <div><span> </span> Temperatura máxima de la parte en contacto</div> <div>Inferior a +48<span> </span>°C</div> </div>	
---	--

#### Nota

- Estas especificaciones están sujetas a cambios sin previo aviso.
- En el estudio de validación clínica, se utilizó el ruido K5 en 85 sujetos para determinar la presión arterial diastólica.
- Este monitor se ha analizado desde el punto de vista clínico de acuerdo con los requisitos de la EN ISO 81060-2:2014 y cumple con la EN ISO 81060-2:2014 y la EN ISO 81060-2:2019 + A1:2020.
- La clasificación IP se refiere a los grados de protección proporcionados por contenedores de acuerdo con la norma IEC 60529. Este monitor está protegido frente a objetos extraños sólidos de 12,5 mm de diámetro o mayores, tales como un dedo, y frente a gotas de agua que caigan de forma oblicua y que podrían causar problemas durante un funcionamiento normal.
- Este monitor no se ha validado para su uso en mujeres embarazadas.
- Informe de cualquier incidente grave que se haya producido en relación con este dispositivo al fabricante y a la autoridad competente del Estado miembro en el que esté su sede.

### 7. Garantía limitada

Gracias por adquirir un producto OMRON. Este producto está fabricado con materiales de calidad y su fabricación se ha realizado con total escrupulosidad. Está diseñado para utilizarse en cualquier situación, siempre y cuando se manipule correctamente y se realicen las tareas de mantenimiento adecuadas que se describen en el manual de instrucciones.

OMRON ofrece una garantía de 5 años para este producto a partir de la fecha de compra. OMRON garantiza la fabricación, la elaboración y los materiales adecuados de este producto. Durante este periodo de garantía, y sin que se cobre por la mano de obra ni las piezas, OMRON reparará o cambiará el producto defectuoso o cualquier pieza defectuosa.

La garantía no cubre lo siguiente:

- A. costes y riesgos de transporte;
  - B. costes por reparaciones o defectos derivados de reparaciones realizadas por personas sin autorización;
  - C. comprobaciones periódicas y mantenimiento;
  - D. el fallo o el desgaste de piezas opcionales u otros accesorios distintos del dispositivo principal, a menos que lo cubra la garantía expresamente;
  - E. los costes generados por la no aceptación de una reclamación (estos se cobrarán);
  - F. daños de cualquier tipo, incluidos los personales causados accidentalmente o como resultado del uso incorrecto;
  - G. el servicio de calibración no está incluido en la garantía.
- Si debe hacer uso de la garantía, póngase en contacto con la tienda en la que adquirió el producto o con un distribuidor autorizado de OMRON. Para obtener la dirección, consulte el embalaje y la documentación adjunta, o bien comuníquese con su tienda especializada. Si tiene dificultades para contactar el Servicio de atención al cliente de OMRON, póngase en contacto con nosotros para obtener la debida información. [www.omron-healthcare.com](http://www.omron-healthcare.com)
- La reparación o sustitución del dispositivo cubierta por la garantía no significa que esta se extenderá ni que se renovará su duración.
- La garantía solo tendrá validez si se devuelve el producto en su totalidad junto con el comprobante/factura original emitido por la tienda.

### Información importante sobre la compatibilidad electromagnética (EMC)

El dispositivo HEM-6181-E, fabricado por OMRON HEALTHCARE Co., Ltd., cumple la norma de compatibilidad electromagnética (EMC) EN60601-1-2:2015. Se puede obtener más documentación sobre esta norma de EMC en [www.omron-healthcare.com](http://www.omron-healthcare.com). Consulte la información sobre la EMC para el dispositivo HEM-6181-E en el sitio web.

### Eliminación correcta de este producto (residuos de aparatos eléctricos y electrónicos)

La presencia de esta marca en el producto o en el material informativo que lo acompaña indica que al finalizar su vida útil no deberá eliminarse con otros residuos domésticos. Para evitar los posibles daños al medio ambiente o a la salud humana que representa la eliminación incontrolada de residuos, prepare este producto de otros tipos de residuos y recíclelo correctamente para fomentar la producción sostenible de recursos materiales. Los usuarios particulares pueden contactar con el establecimiento donde adquirieron el producto o con las autoridades locales pertinentes para informarse sobre cómo y dónde pueden devolverlo para que sea sometido a un reciclaje ecológico y seguro. Los usuarios comerciales pueden contactar con su proveedor y consultar las condiciones del contrato de compra. Este producto no debe eliminarse en combinación con otros residuos comerciales.

### 9. Consejos para la medición de la presión arterial

Para garantizar una lectura correcta, siga estas instrucciones:

- El estrés hace que suba la presión arterial. Evite realizar mediciones en épocas estresantes.
- Las mediciones deben realizarse en lugares tranquilos.
- Es importante que las mediciones se realicen a las mismas horas cada día. Se recomienda realizar las mediciones en la mañana y en la noche.
- Recuerde conservar una copia de las lecturas de su presión arterial y del pulso para su médico. Una sola medición no proporciona información precisa sobre su presión arterial real.
- Utilice el "Diario de presión arterial" para conservar un registro de las lecturas durante un tiempo determinado. Para descargar los archivos PDF del diario, visite [www.omron-healthcare.com](http://www.omron-healthcare.com).

## Automática polsbloeddrukmeter

## RS4 (HEM-6181-E) Gebruiksaanwijzing ☐

## All for Healthcare Lees de gebruiksaanwijzing voor gebruik. Belangrijke veiligheidsinformatie vindt u de gebruiksaanwijzing ☐. Hoe je de polsbloeddrukmeter instelt, leest u in de gebruiksaanwijzing ☐.

**Inleiding**
Dank u voor uw keuze voor de RS4 Automatische polsbloeddrukmeter. U draagt deze bloeddrukmeter om de pols. Deze bloeddrukmeter maakt gebruik van de oscillometrische methode voor bloeddrukmeting. Wanneer de manchet wordt opgepompt, detecteert de meter de drukpulsaties van de slagader onder de manchet. Deze pulsen worden oscillometrische pulsen genoemd. De elektronische druksensor geeft de bloeddruk vervolgens digitaal weer.

**Veiligheidsinstructies**
Deze gebruiksaanwijzing bevat belangrijke informatie over de RS4 Automatische polsbloeddrukmeter. Voor een veilig en correct gebruik van deze meter moet u alle veiligheids- en bedieningsinstructies DOORLEZEN en BEGRIPPEN. Als u de instructies niet begrijpt of als u vragen hebt, neemt u contact op met de OMRON-verkoper of -distributeur voordat u de meter gaat gebruiken. Vraag uw arts naar specifieke informatie over uw eigen bloeddruk.

#### Beoogd gebruik

Dit apparaat is een digitale meter voor het meten van de bloeddruk en de hartslag bij volwassen patiënten met een polsmetrek tussen 13,5 cm en 21,5 cm. Deze bloeddrukmeter detecteert onregelmatige hartslagen tijdens de meting en geeft deze aan via een symbool met het meest nauwkeurig resultaat. Dit apparaat is hoofdzakelijk bedoeld voor algemeen huishoudelijk gebruik.

#### Ontvangst en inspectie

Haal de meter uit de verpakking en controleer op beschadigingen. Als de meter beschadigd is, mag u deze NIET GEBRUIKEN en neemt u contact op met uw OMRON-verkoper of -distributeur.

### Belangrijke veiligheidsinformatie

Lees de Belangrijke veiligheidsinformatie in deze gebruiksaanwijzing voordat u de meter gaat gebruiken. Houd u zorgvuldig aan deze gebruiksaanwijzing voor uw eigen veiligheid. Bewaar de gebruiksaanwijzing voor toekomstig gebruik. VRAAG UW ARTS om specifieke informatie over uw eigen bloeddruk.

## ⚠ Waarschuwing Geeft een mogelijk gevaarlijke situatie aan die, wanneer deze niet vermeden wordt, kan leiden tot de dood of tot ernstig letsel.

- Gebruik deze meter NIET bij baby's, peuters, kinderen of personen die zich niet kunnen uiten.
- Pas uw medicatie NIET aan op basis van meetresultaten van deze bloeddrukmeter. Neem medicatie zoals voorgeschreven door uw arts. ALLEEN een arts is gekwalificeerd om een hoge bloeddruk vast te stellen en te behandelen.
- Gebruik het apparaat NIET met een wond op uw pols of als u pols medisch wordt behandeld.
- Breng de polsmanchet NIET aan op de pols wanneer een intraveneus infuus is aangesloten of tijdens een bloedtransfusie.
- Gebruik de meter NIET in ruimtes met chirurgische HF-apparatuur (hoogfrequent), MRI-apparatuur (beeldvorming door magnetische resonantie), CT-scanners (computer-tomografie). Dit kan namelijk resulteren in een onjuiste werking van de meter en/of in een onnauwkeurige meetwaarde.
- Gebruik deze meter NIET in zuurstofrijke omgevingen of nabij brandbaar gas.
- Raadpleeg uw arts voordat u de meter gebruikt als er sprake is van een van de volgende aandoeningen: algemene rimpelstoornissen, zoals atriale of ventriculaire extrasystolen of atriale fibrillatie, arteriële hypertensie, slecht doorbloeding, diabetes, zwangerschap, pre-eclampsie of nieraandoening. MERK OP dat al deze aandoeningen, naast bewegen, trillen of illen van de patiënt, het meetresultaat nadelig kunnen beïnvloeden.
- Bepaal NOOIT zelf een diagnose of behandeling op basis van de meetresultaten. Raadpleeg ALTIJD uw arts.
- Dit product bevat kleine onderdelen die bij inslikken verstikkingsgevaar kunnen opleveren voor baby's, peuters of kinderen.

#### Batterijverwerking en -gebruik

- Houd batterijen buiten het bereik van baby's, peuters of kinderen.

## ⚠ Pas op Geeft een mogelijk gevaarlijke situatie aan die, wanneer deze niet vermeden wordt, kan leiden tot licht tot matig letsel bij de gebruiker of patiënt of tot schade aan de apparatuur of aan andere onderdelen.

- Gebruik de meter niet meer en raadpleeg uw arts als u last hebt van huidirritatie of ander ongemak.
- Overleg met uw arts voordat u deze meter gebruikt op een pols met intravasculaire toeslag of behandeling of een arterioveneuze (AV) shunt, vanwege een tijdelijke storing in de bloedsomloop die kan leiden tot letsel.
- Overleg met uw arts voordat u deze meter gebruikt als u een borstomtatage hebt ondergaan.
- Overleg met uw arts voordat u deze meter gebruikt als u ernstige bloedsomloopproblemen of bloedaandoeningen hebt, alsmede bij het meten van de bloeddruk.
- Voor metingen NIET vaker uit dan noodzakelijk, aangezien kneuzingen kunnen optreden als gevolg van verstoring in de bloedsomloop.
- Pomp de polsmanchet ALLEEN op als deze om uw pols zit.
- Verwijder de polsmanchet als deze niet begint met ontlichten tijdens de meting.
- Gebruik de meter UITSLUITEND voor het meten van de bloeddruk.
- Zorg dat er tijdens een meting geen mobiel toestel of ander elektrisch apparaat dat elektromagnetische velden uitstraalt, binnen 30 cm van de meter aanwezig is. Dit kan namelijk resulteren in een onjuiste werking van de meter en/of in een onnauwkeurige meetwaarde.
- Haal het apparaat af de componenten NIET los of uit elkaar en probeer het apparaat niet zelf te repareren. Dit kan namelijk een onnauwkeurig meetresultaat tot gevolg hebben.
- NIET gebruiken op een locatie waar sprake is van vocht of een kans bestaat dat er waterspatters op de meter terechtkomen. Dit kan de meter namelijk beschadigen.
- Gebruik deze meter NIET in een bewegend voertuig, zoals een fiets.
- Laat de meter NIET vallen en gebruik deze NIET bij het sporten of bij sterke schokken of trillingen.
- Gebruik deze meter NIET op een locatie met hoge of lage luchtvochtigheid of hoge of lage temperatuur. Zie paragraaf 6.
- Controleer de de meter de bloedsomloop niet hindert door tijdens de meting de pols te controleren.
- Gebruik de meter NIET in een drukke omgeving, zoals een ziekenhuis of huartsenpraktijk.
- Gebruik de meter NIET tegelijk met andere ME-apparatuur (Medische Elektrisch). Dit kan namelijk resulteren in een onjuiste werking van de meter en/of in een onnauwkeurige meetwaarde.
- Vermijd het nemen van een bad, het drinken van alcohol, roken, lichamelijke inspanning en eten gedurende ten minste 30 minuten voordat u aan een meting verricht.
- Rust minimaal 5 minuten voordat u de meting verricht.
- Verwijder strakke kleding, die kleeding en eventuele accessoires van de pols tijdens een meting.
- Blijf stilzitten en praat NIET tijdens een meting.
- Gebruik deze meter ALLEEN bij personen met een polsmetrek die binnen het aangegeven bereik voor de manchet valt.
- Zorg voordat u een meting verricht dat deze meter is geacclimatiseerd op kamertemperatuur. Het verrichten van een meting na een extreme temperatuurverandering kan leiden tot een onnauwkeurige meting. Nadat de meter op de maximale of minimale opslagtemperatuur opgeslagen is geweest en wanneer u de meter gaat gebruiken in een omgeving met een temperatuur die als omstandigheden tijdens bedrijf wordt gespecificeerd, beveelt OMRON u aan ongeveer 2 uur te wachten voordat de meter is opgewarmd of afgekoeld. Voor meer informatie over opslag- en opslag-/transporttemperatuur raadpleegt u paragraaf 6.
- Vouw de manchet NIET overmatig.
- Lees wanneer u het apparaat, gebruikte hulpmiddelen of optionele onderdelen weggooit het gedeelte "Correcte verwijdering van dit product" in paragraaf 8 en volg de daar gegeven aanwijzingen.

**Batterijverwerking en -gebruik**

- Plaats de batterijen met de polariteit in de JUISTE positie.
- Gebruik UITSLUITEND 2 "AAA"-alkalinebatterijen met deze meter. Gebruik GEEN ander type batterijen.
- Gebruik GEEN oude en vervuilde batterijen tegelijk. Gebruik GEEN verschillende merken batterijen tegelijk.
- Verwijder de batterijen als de meter langere tijd niet wordt gebruikt.
- Als u batterijvoetstof in uw ogen krijgt, moet u direct spoelen met veel schoon water. Raadpleeg onmiddellijk uw arts.
- Als u batterijvoetstof op uw huid of kleding krijgt, spoel de huid dan direct met ruim schoon en lauw water. Als de irritatie, het letsel of de pijn blijft aanhouden, moet u overleggen met uw arts.
- Gebruik batterijen NIET na de uiterste houdbaarheidsdatum van de batterijen.
- Controleer de batterijen regelmatig om er zeker van te zijn dat ze in goede conditie verkeren.
- Gebruik UITSLUITEND de voor deze meter gespecificeerde batterijen. Het gebruik van niet-ondersteunde batterijen kan leiden tot schade en/of kan gevaarlijk zijn voor deze meter.

## Algemene voorzorgsmaatregelen

- Als u een meting wilt verrichten op de rechterpol, moet de manchet op dezelfde wijze worden aangebracht als op de linkerpol.

De bloeddruk in uw linkerarm kan verschillen van die in uw rechterarm en de gemeten bloeddrukwaarden kunnen verschillen. OMRON adviseert altijd dezelfde arm te gebruiken voor het meten van de bloeddruk. Als de bloeddruk in beide armen substantieel verschilt, vraagt u aan uw arts welke arm u voor uw metingen moet gebruiken.

- Als u batterijvoetstof in uw ogen krijgt, moet u direct spoelen met veel schoon water. Raadpleeg onmiddellijk uw arts.
- Als u batterijvoetstof op uw huid of kleding krijgt, spoel de huid dan direct met ruim schoon en lauw water. Als de irritatie, het letsel of de pijn blijft aanhouden, moet u overleggen met uw arts.
- Gebruik batterijen NIET na de uiterste houdbaarheidsdatum van de batterijen.
- Controleer de batterijen regelmatig om er zeker van te zijn dat ze in goede conditie verkeren.
- Gebruik UITSLUITEND de voor deze meter gespecificeerde batterijen. Het gebruik van niet-ondersteunde batterijen kan leiden tot schade en/of kan gevaarlijk zijn voor deze meter.

### Algemene voorzorgsmaatregelen

- Als u een meting wilt verrichten op de rechterpol, moet de manchet op dezelfde wijze worden aangebracht als op de linkerpol.
- De bloeddruk in uw linkerarm kan verschillen van die in uw rechterarm en de gemeten bloeddrukwaarden kunnen verschillen. OMRON adviseert altijd dezelfde arm te gebruiken voor het meten van de bloeddruk. Als de bloeddruk in beide armen substantieel verschilt, vraagt u aan uw arts welke arm u voor uw metingen moet gebruiken.
- Als u batterijvoetstof in uw ogen krijgt, moet u direct spoelen met veel schoon water. Raadpleeg onmiddellijk uw arts.
  - Als u batterijvoetstof op uw huid of kleding krijgt, spoel de huid dan direct met ruim schoon en lauw water. Als de irritatie, het letsel of de pijn blijft aanhouden, moet u overleggen met uw arts.
  - Gebruik batterijen NIET na 2 minuten automatisch uit.
  - Wacht 2-3 minuten tussen opeenvolgende metingen. Deze wachttijd geeft de slagader de gelegenheid te ontspannen en terug te keren tot de oorspronkelijke vorm van vóór de meting. Afhankelijk van uw fysiologische kenmerken kan het nodig zijn langer te wachten.

#### Batterijverwerking en -gebruik

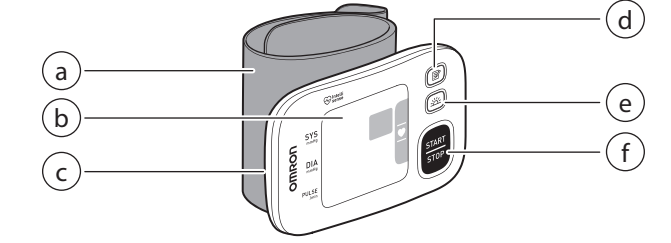
- De meegeleverde batterijen hebben mogelijk een kortere levensduur dan nieuwe batterijen.
- Gebruikte batterijen moeten in overeenstemming met de lokale regelgeving worden afgevoerd.

### 1. Ken uw meter

#### 1.1 Inhoud

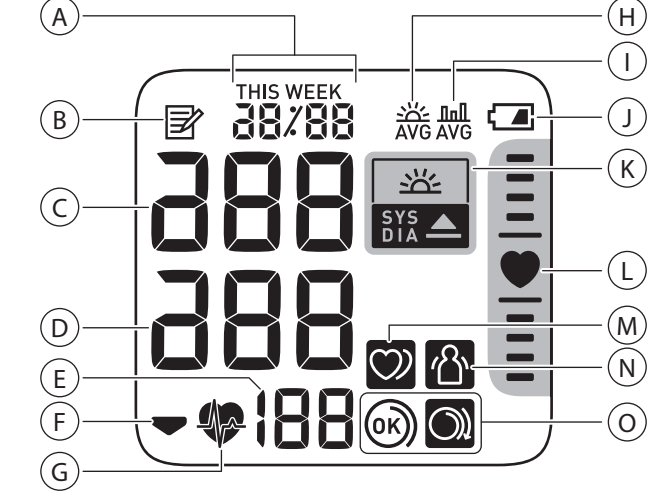
Monitor, 2 "AAA"-alkalinebatterijen, opbergetui, gebruiksaanwijzing 1 en 2

#### 1.2 Meter

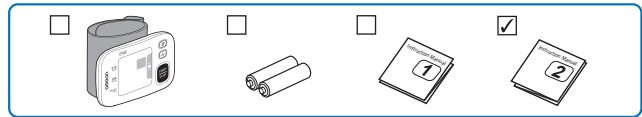


- a. Polsmanchet (Polsmetrek 13,5 cm tot 21,5 cm)
- b. Scherm
- c. Batterijvak
- d. Knop [Geheugen]
- e. Knop [Ochtendgemiddelde]
- f. Knop [START/STOP]

### 1.3 Schermsymbolen



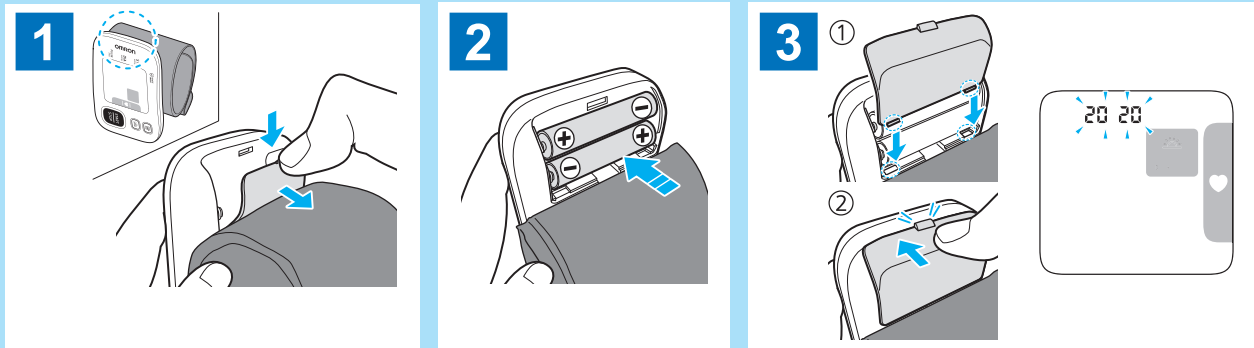
<b>A</b>	<b>Datum- en tijdweergave</b>		
<b>B</b>	<b>Geheugensymbool</b> Verschijnt wanneer resultaten uit het geheugen worden bekeken.		
<b>C</b>	<b>Systolische bloeddrukwaarde</b>		
<b>D</b>	<b>Diastolische bloeddrukwaarde</b>		
<b>E</b>	<b>Hartslagweergave/geheugennummer</b> De hartslag verschijnt na de meting.		
<b>F</b>	<b>Wanneer op de knop <span><span>☀</span></span> wordt gedrukt, verschijnt het geheugennummer ongeveer één seconde voordat de hartslag op het scherm verschijnt.</b>		
<b>F</b>	<b>Ontluchtingsymbool</b> Verschijnt nadat de manchet is ontluicht.		
<b>G</b>	<b>Hartslagsymbool</b> Knippert tijdens de meting.		
<b>H</b>	<b>Symbool ochtendgemiddelde</b> Verschijnt tijdens het bekijken van de wekelijkse ochtendgemiddelden. Op het scherm worden de wekelijkse gemiddelden voor de ochtendmetingen binnen 4 weken weergegeven.		
<b>I</b>	<b>Symbool gemiddelde waarde</b> Verschijnt wanneer de gemiddelde waarde van de afgelopen 2 of 3 metingen, uitgevoerd binnen een tijdsbestek van 10 minuten, worden bekeken.		
<b>J</b>	<b>Batterijsymbool (bijna leeg)</b> Knippert wanneer de batterijen bijna leeg zijn.		
<b>J</b>	<b>Batterijsymbool (leeg)</b> Verschijnt wanneer de batterijen leeg zijn.		
<b>K</b>	<b>Hypertensiesymbool</b> Verschijnt als de systolische bloeddruk 135 mmHg of hoger is en/of de diastolische bloeddruk 85 mmHg of hoger is.		
<b>K</b>	<b>Symbool ochtendhypertensie</b> Verschijnt wanneer het wekelijkse ochtendgemiddelde 135/85 mmHg of hoger is.		
<b>L</b>	<b>Plaatsingsindicator</b> De meter is voorzien van een ingebouwde, geavanceerde plaatsingsensor die fungeert als hulpmiddel om te bepalen of de meter zich op de juiste hoogte bevindt.  Het symbool <span><span>☀</span></span> verschijnt als de meter zich tijdens de meting in de juiste positie ten opzichte van uw hart bevindt. Als de meter hoger of lager ten opzichte van uw hart wordt gehouden, zal de hartstandlocatiebalk boven of onder het symbool verschijnen om de juiste polsstand aan te duiden.		
<b>M</b>	<b>Symbool onregelmatige hartslag</b> Verschijnt naast de meetresultaten als er tijdens een meting 2 keer of vaker een onregelmatig ritme wordt geconstateerd. Een onregelmatige hartslag is een hartritme dat meer dan 25% lager of hoger is dan het gemiddelde hartritme tijdens het meten van de bloeddruk door de meter. Als dit symbool blijft verschijnen, adviseren we u contact op te nemen met uw arts en zijn/haar advies op te volgen.		
<b>N</b>	<b>Symbool bewegingsfout</b> Verschijnt naast de meetresultaten als uw lichaam tijdens een meting beweegt. Als dit symbool verschijnt, moet u de polsmanchet afnemen en 2 tot 3 minuten wachten. Blijf stil zitten en verricht een nieuwe meting.		



Read the Instruction Manual ① and ② before use.  
Lire le mode d'emploi ① et ② avant l'utilisation.  
Lesen Sie vor der Verwendung Gebrauchsanweisung ① und ②.  
Leggere il manuale di istruzioni ① e ② prima dell'uso.  
Lea el manual de instrucciones ① y ② antes del uso.  
Lees gebruiksaanwijzing ① en ② voor gebruik.  
Прочтите руководство по эксплуатации ① и ② перед использованием.  
Kullanmadan önce, kullanım kılavuzu ① ve ②'yi okuyun.  
اقرأ دليل الإرشادات ① و ② قبل الاستخدام.

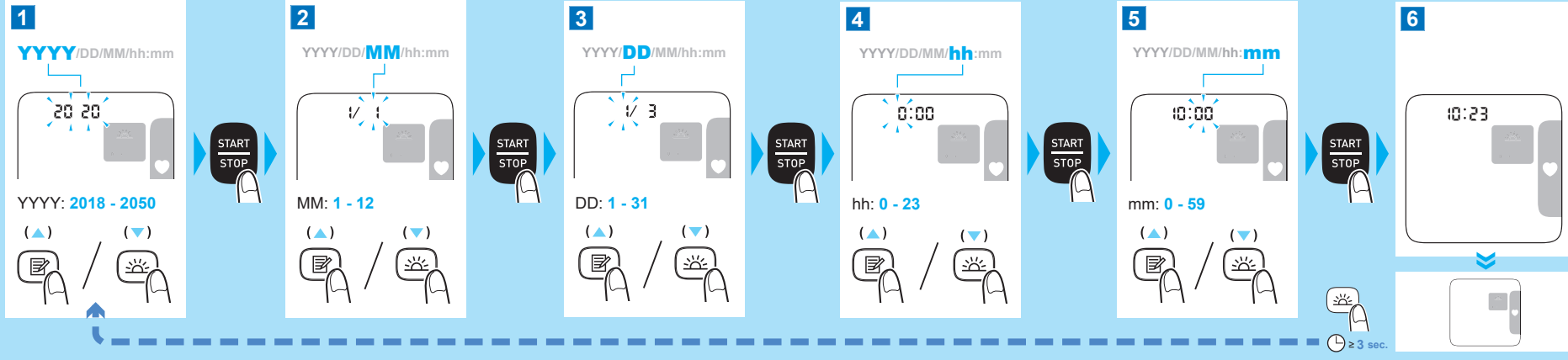
1

Installing Batteries / Mise en place des piles / Batterien einsetzen / Installazione delle batterie /  
Instalación de las pilas / Batterijen installeren / Установка элементов питания / Pillerin Takılması /  
تركيب البطاريات



2

Setting the Date and Time / Réglage de la date et de l'heure / Datum und Uhrzeit einstellen / Impostazione di data e ora / Configuración fecha y hora /  
De datum en tijd instellen / Установка даты и времени / Tarih ve Saat Ayarı / ضبط التاريخ والوقت



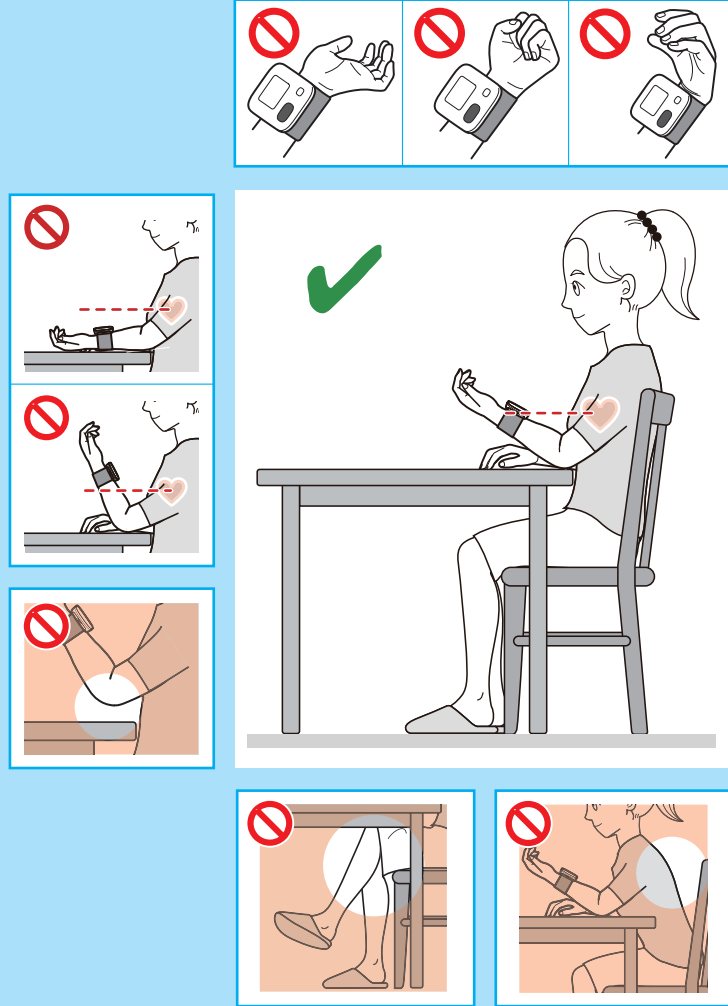
3

Applying the Wrist Cuff / Mise en place du bracelet / Anlegen der Manschette /  
Applicazione del bracciale / Colocación de la muñequera /  
De polsmanchet aanbrengen / Закрепление манжеты на запястье /  
Bilekliğin Takılması / لف الشريط الضاغط للمعصم



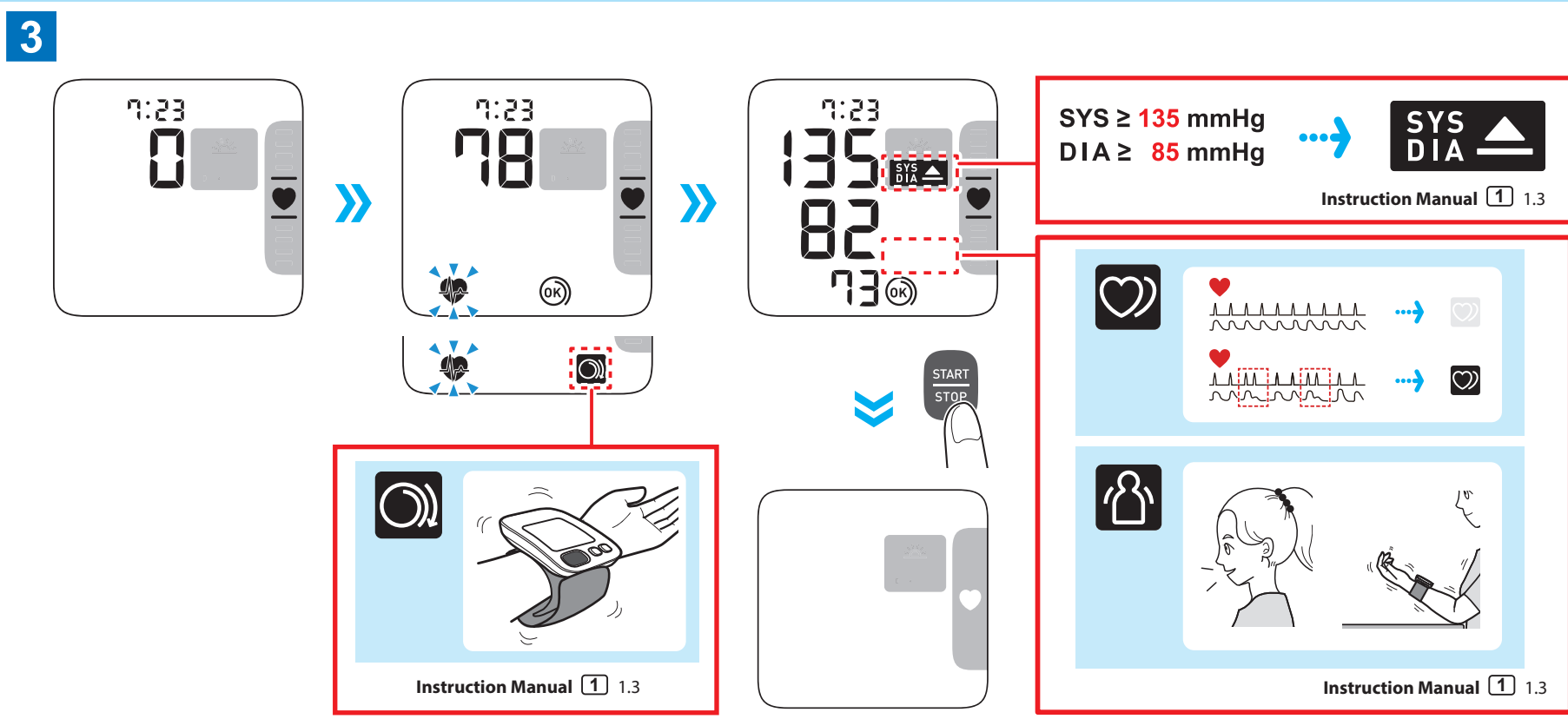
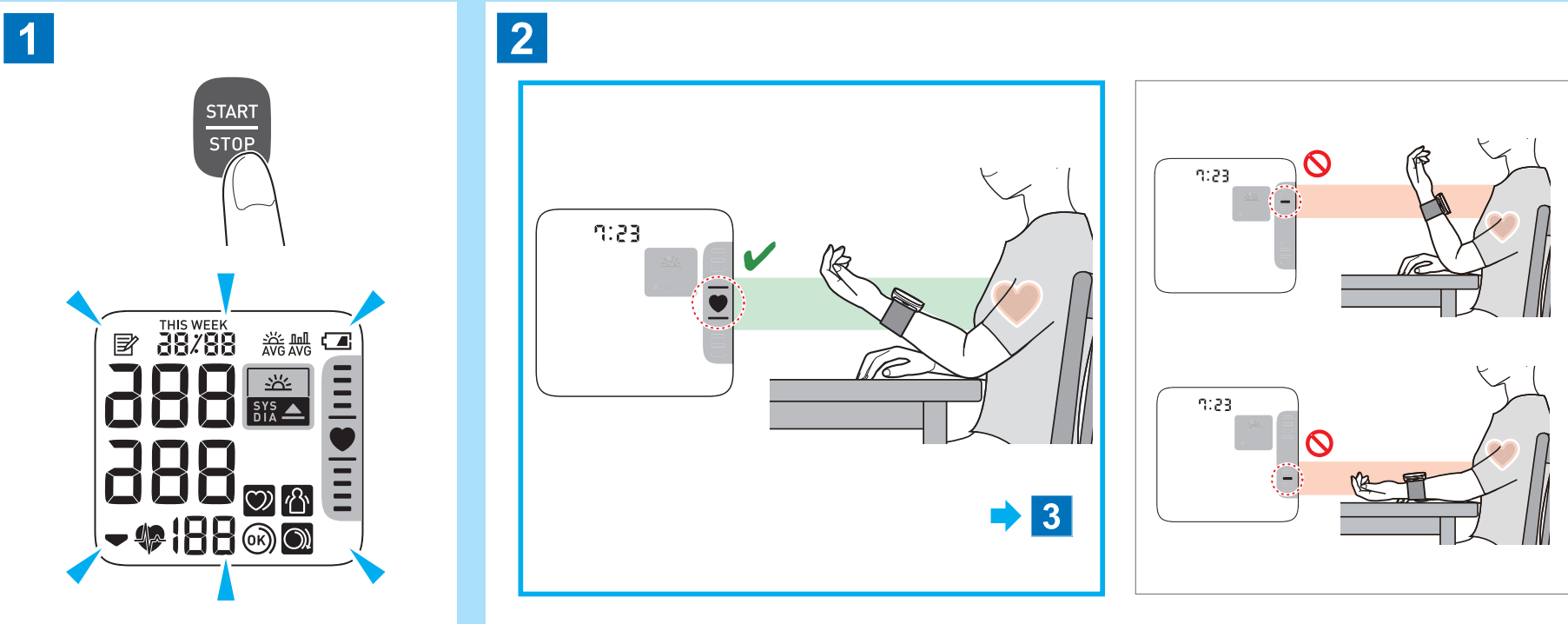
4

Sitting Correctly / Position assise correcte / So sitzen Sie richtig /  
Come sedersi correttamente / Cómo sentarse correctamente /  
Correcte plaatsing / Правильная поза / Doğru Oturma /  
الجلوس بوضعية صحيحة



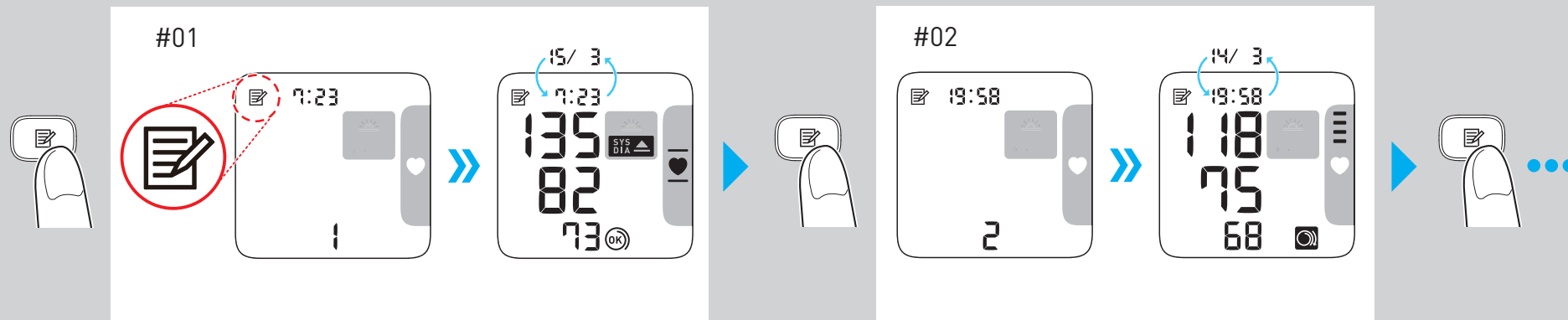
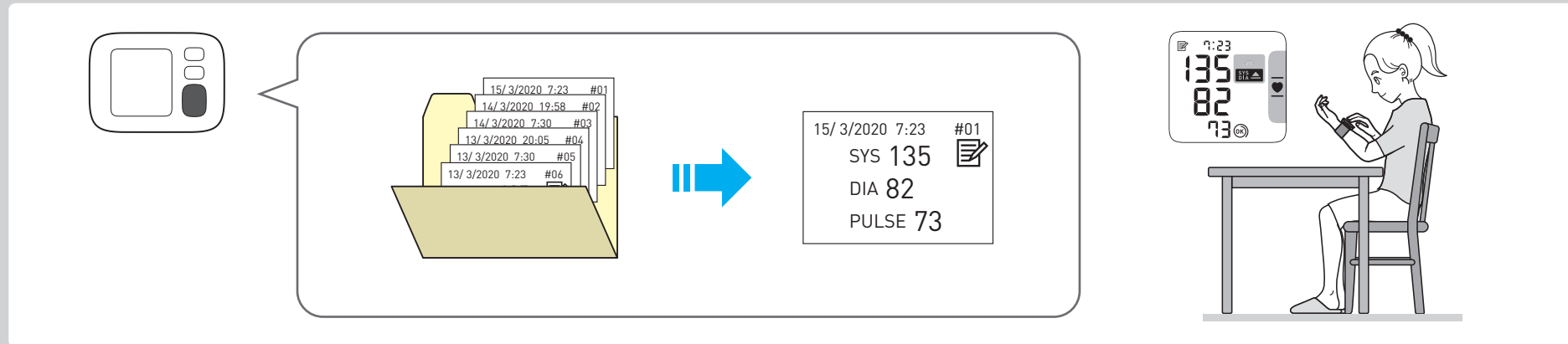
5

Taking a Measurement / Prise de mesure / Eine Messung vornehmen / Misurazione / Realización de una medición / Een meting verrichten /  
Выполнение измерений / Ölçüm Alma / أخذ القياس

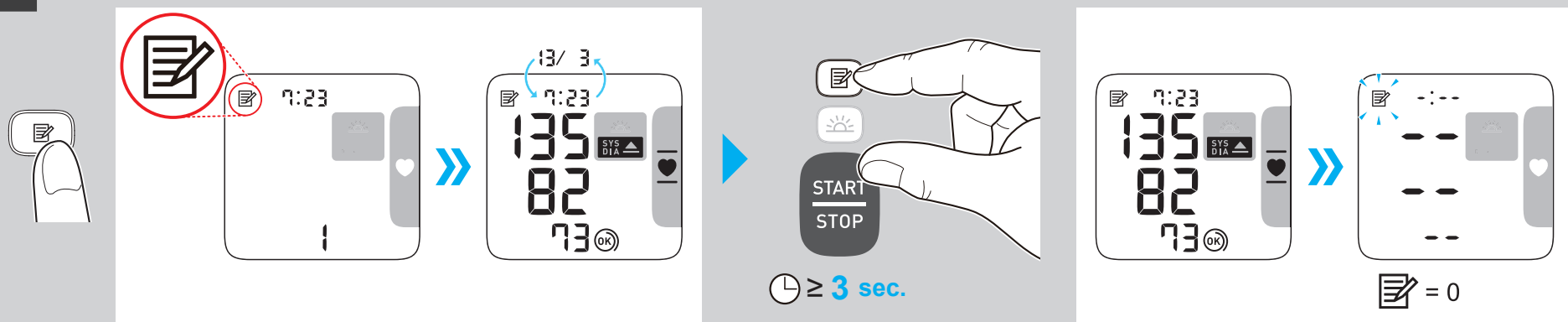




**Viewing the Readings Stored in Memory / Affichage des relevés stockés dans la mémoire / Anzeige der gespeicherten Werte / Visualizzazione delle misurazioni conservate in memoria / Visualización de las lecturas almacenadas en la memoria / In het geheugen opgeslagen metingen bekijken / Просмотр сохраненных результатов измерений / Hafizada Saklanan Değerlerin Görüntülenmesi / عرض القراءات المخزنة في الذاكرة**



**Deleting All Readings Stored in Memory / Suppression de tous les relevés stockés en mémoire / Löschen aller gespeicherten Werte / Eliminazione di tutte le misurazioni conservate in memoria / Eliminación de todas las lecturas almacenadas en la memoria / Alle in het geheugen opgeslagen waarden wissen / Удаление всех сохраненных значений / Hafizada Saklanan Tüm Değerlerin Silinmesi / حذف كافة القيم المخزنة بالذاكرة**



**Symbols description / Description des symboles / Beschreibung der Anzeigesymbole / Descrizione dei simboli / Descripción de los símbolos / Beschrijving van symbolen / Описание символов / Simgelerin tanımları / وصف الرموز**

	Applied part - Type BF : Degree of protection against electric shock (leakage current) Partie appliquée - Type BF : Degré de protection contre les chocs électriques (courant de fuite) Anwendungsteil - Typ BF : Schutz vor Stromschlägen (Ableitstrom) Parte applicata - Tipo BF : Grado di protezione contro le scosse elettriche (corrente di dispersione) Partes en contacto, tipo BF : Grado de protección contra descarga eléctrica (corriente de fuga) Toegepast onderdeel - type BF : Beschermingsgraad tegen elektrische schokken (lekstroom) Рабочая часть типа BF : Степень защиты от поражения электрическим током (ток утечки) Uygulanan kısım - Tip BF : Elektrik çarpmasına karşı koruma derecesi (kaçak akım) الجزء الملامس لجسم المريض - النوع BF : درجة الحماية ضد الصدمة الكهربائية (تسرب التيار الكهربائي)		Temperature limitation / Limite de température / Temperaturbegrenzung / Limite di temperatura / Limitación de la temperatura / Temperatuurbegrenzing / Температурный диапазон / Sıcaklık sınırlaması / حدود درجة الحرارة المقرولة
			Humidity limitation / Limite d'humidité / Luftfeuchtigkeitsbegrenzung / Limite di umidità / Limitación de la humedad / Vochtigheidsbegrenzing / Диапазон влажности / Nem sınırlaması / حدود الرطوبة المقرولة
			Atmospheric pressure limitation / Limite de pression atmosphérique / Luftdruckbegrenzung / Limite di pressione atmosferica / Limitación de la presión atmosférica / Luchtdrukbegrenzing / حدود الضغط الجوي المنسوب
			Need for the user to consult this instruction manual. L'utilisateur doit consulter ce mode d'emploi. Der Benutzer muss die Gebrauchsanweisung lesen. L'utente deve consultare il presente manuale di istruzioni. Es necesario que el usuario consulte este manual de instrucciones. Noodzaak voor de gebruiker om deze gebruiksaanwijzing te raadplegen. Пользователю необходимо обратиться к руководству по эксплуатации. Kullanıcı bu kullanim kılavuzuna başvurmalıdır. ينبغي على المستخدم أن يرجع إلى كتيب التعليمات.
			Need for the user to follow this instruction manual thoroughly for your safety L'utilisateur doit suivre attentivement ce mode d'emploi pour votre sécurité Damit die Sicherheit gewährleistet ist, muss der Benutzer diese Gebrauchsanweisung sorgfältig befolgen. Per la propria sicurezza, l'utente deve seguire attentamente il presente manuale di istruzioni Es necesario que el usuario siga rigurosamente este manual de instrucciones para su seguridad Noodzaak voor de gebruiker om zich voor de eigen veiligheid zorgvuldig aan deze gebruiksaanwijzing te houden В целях обеспечения безопасности строго следуйте указаниям в этом руководстве по эксплуатации Kendi güvenliğiniz için kullanıcının bu kullanım kılavuzundaki talimatları tamamen bağlı kalması gerekir حاجة المستخدم إلى اتباع دليل الإرشادات هذا بالكامل للحفاظ على السلامة
	Ingress protection degree provided by IEC 60529 / Degré de protection IP fourni par la norme IEC 60529 / Eindringingschutz gemäß IEC 60529 / Grado di protezione ingresso secondo IEC 60529 / Grado de protección IP proporcionado por IEC 60529 / Binnendringingsbeschermingsgraad voorzien door IEC 60529 / Степень защиты, обеспечиваемая оболочкой (МЭК 60529) IEC 60529 / IEC 60529 tarafından sağlanan giriş koruması derecesi / تم الحصول على درجة الحماية من دخول الأجسام الغريبة حسب المعيار IEC 60529		Battery / Pile / Batterie / Batteria / Pila / Batterij / Элемент питания / Pili / بطارية
	CE Marking / Marquage CE / CE-Kennzeichnung / Marcatura CE / Marcado CE / CE-merkteken / Знак соответствия директиве CE / CE İşareti / "علامة المطابقة لمعايير الجودة والسلامة والأمان" الأوروبية CE		Direct current / Courant continu / Gleichstrom / Corrente diretta / Corriente continua / Gelijckstroom / Постоянный ток / Doğru akım / تيار مباشر
	UKCA Marking / Marquage UKCA / UKCA-Kennzeichnung / Marchio UKCA / Marcado UKCA / UKCA-markering / Маркировка UKCA / UKCA İşareti / علامة تقييم التوافق الخاص بالمملكة المتحدة / الأوروبية CE		Date of manufacture / Date de fabrication / Herstellungsdatum / Data di produzione / Fecha de fabricación / Productiedatum / Дата изготовления / Üretim tarihi /
	Serial number / Numéro de série / Seriennummer / Numero di serie / Número de serie / Seriennummer / Серийный номер / Seri numarasi / الرقم التسلسلي		
	Unique device identifier / Identifiant unique des dispositifs / Produktidentifizierungsnummer / Identificatore univoco del dispositivo / Identificador único del producto / Unieke apparaat-ID / Уникальный идентификатор устройства / Benzersiz cihaz tanımlayıcısı / معرف الجهاز الفريد		
	Medical Device / Dispositif médical / Medizinprodukt / Dispositivo medico / Producto sanitario / Medisch hulpmiddel / Медицинское изделие / Tibbi Cihaz / الجهاز الطبي		

<b>Manufacturer</b> Fabricant Hersteller	<b>Produttore</b> Fabricante Fabrikant	<b>Производитель</b> Üretici تصنيعًا كوكا	<b>OMRON HEALTHCARE Co., Ltd.</b> 53, Kunotsubo, Terado-cho, Muko, KYOTO, 617-0002 JAPAN شركة امرون هولث كير المحدودة 53 كونوتسوبو، تيرادو-شو موكو، كيوتو اليابان 617-0002
<b>EU-representative</b> Mandataire dans l'UE EU-Repräsentant	<b>Rappresentante per l'UE</b> Representante en la UE Vertegenwoordiging in de EU	<b>Представитель в ЕС</b> AB temsilcisi ممثلنا في أوروبا	<b>OMRON HEALTHCARE EUROPE B.V.</b> Scorpius 33, 2132 LR Hoofddorp, THE NETHERLANDS www.omron-healthcare.com
<b>Importer in EU</b> Importateur dans l'UE Importeur in der EU	<b>Importatore per l'UE</b> Importador en la UE Importeur in de EU	<b>Импортер в ЕС</b> AB' deki ithalatçı المستورد في الاتحاد الأوروبي	
<b>Production facility</b> Site de production Produktionsstätte	<b>Productiefaciliteit</b> Stabilimento di produzione Planta de producción	<b>Производственное подразделение</b> Üretim Tesisi معملنا	<b>OMRON HEALTHCARE MANUFACTURING VIETNAM CO., LTD.</b> No.28 VSIP II, Street 2, Vietnam-Singapore Industrial Park II, Binh Duong Industry-Services-Urban Complex, Hoa Phu Ward, Thu Dau Mot City, Binh Duong Province, Vietnam
		<b>Importer in the United Kingdom and UK responsible person</b>	<b>OMRON HEALTHCARE UK LTD.</b> Opal Drive, Fox Milne, Milton Keynes, MK15 0DG, UK www.omron-healthcare.com/distributors
<b>Subsidiaries</b> Succursales Niederlassungen	<b>Consociate</b> Empresas filiales Dochterondernemingen	<b>Филиалы</b> Yan Kuruluşlar مقراتنا	<b>OMRON MEDIZINTECHNIK</b> <b>HANDELSGESELLSCHAFT mbH</b> www.omron-healthcare.com/distributors <b>OMRON SANTÉ FRANCE SAS</b> www.omron-healthcare.com/distributors

Issue Date Uitgiftedatum	Date de publication Дата выпуска	Ausgabedatum Teslim Tarihi	Data di pubblicazione تاريخ الإصدار	Fecha de publicación	2022-06-27
-----------------------------	-------------------------------------	-------------------------------	--	----------------------	------------

Made in Vietnam  
Fabriqué en Vietnam  
Hergestellt in Vietnam  
Prodotto in Vietnam  
Fabricado en Vietnam

Geproduceerd in Vietnam  
Сделано во Вьетнаме  
Vietnam'da Üretilmiştir  
صنع في فيتنام