

OMRON

Automatski aparat za merenje krvnog pritiska na ručnom zglobu RS4 (HEM-6181-E) Uputstvo za upotrebu ^①

UK CA 0086
IM1-HEM-6181-E-SR-05-01/2022
Datum izdavanja: 2022-06-27

All for Healthcare

Pročitajte uputstvo za upotrebu pre upotrebe.

Važne bezbednosne informacije su u uputstvu za upotrebu ^①.
Podešavanje aparata za članak ruke je u uputstvu za upotrebu ^②.

Uvod

Hvala Vam što ste kupili RS4 automatski aparat za merenje krvnog pritiska na ručnom zglobu. Ovaj aparat za merenje krvnog pritiska je predviđen za postavljanje na merenje krvnog zgloba.

Ovaj aparat za merenje krvnog pritiska koristi oscilometrijski metod za merenje krvnog pritiska. Kada se manžetna napumpava, ovaj aparat oseća pulsiranje pritiska arterije ispod manžetne. Ovi impulsi se nazivaju oscilometrijski impulsi. Elektronski senzor pritiska prikazuje digitalno očitavanje krvnog pritiska.

Bezbednosna uputstva

Ovo uputstvo za upotrebu pruža važne informacije o RS4 automatskom aparatu za merenje krvnog pritiska na ručnom zglobu. Da bi upotreba ovog aparata bila zagarantovano bezbedna i pravilna, **PROČITAJTE** sa RAZUMEVANJEM sva bezbednosna uputstva i uputstva za rad. Ako ne razumete ova uputstva ili imate bilo kakva pitanja, obratite se prodavcu ili distributeru kompanije OMRON pre korišćenja aparata. Za konkretne informacije o svom krvnom pritisku obratite se lekaru.

Namena

Ovaj digitalni aparat je predviđen za merenje krvnog pritiska i brzine pulsa kod odraslih pacijenata sa obimom članka ruke u rasponu od 13,5 cm do 21,5 cm. Ovaj aparat detektuje javljanje nepravilnih otkućaja srca tokom merenja, a to pokazuje putem simbola sa rezultatom merenja. Aparat je dizajniran uglavnom za upotrebu kod kuće.

Prijem i provera

Izvadite aparat iz pakovanja i proverite da li ima oštećenja. Ako je aparat oštećen, NE KORISTITE ga i obratite se prodavcu ili distributeru kompanije OMRON.

Važne bezbednosne informacije

Pročitajte važne bezbednosne informacije u ovom uputstvu za upotrebu pre korišćenja aparata. Pridržavajte se ovog uputstva za upotrebu radi svoje bezbednosti. Sačuvajte ga kao poštnetik u budućnosti. Za konkretne informacije o svom krvnom pritisku OBRATITE SE LEKARU.

[⚠] Upozorenje **Ukazuje na potencijalno opasnu situaciju koja, ako se ne izbegne, može da dovede do smrti ili ozbiljne povrede.**

- NEMOJTE da koristite ovaj aparat za merenje na odojčadi, bebama, deci ili osobama koje ne mogu da izraze svoje potrebe.
- NE menjajte terapiju lekovima na osnovu očitavanja ovim aparatom za merenje krvnog pritiska. Uzimajte terapiju koju vam je prepisao lekar. SAMO je lekar kvalifikovan da vam postavi dijagnozu visokog krvnog pritiska i prepíše terapiju.
- NE koristite ovaj aparat za merenje na povrednom zglobu ili na zglobu koji se nalazi pod medicinskim tretmanom.
- NE postavljajte manžetnu na ručni zgloboi kod primatē infuziji ili transfuziji.
- NE koristite ovaj aparat za merenje u oblastima u kojima se nalazi visoko frekventna hirurška oprema, oprema za magnetnu rezonancu (MRI), skeneri za kompjuterizovano tomografiju (CT). To može da dovede do nepravilnog rada aparata i/ili netačno izmerenih vrednosti.
- Posavetujte se sa svojim lekarom pre upotrebe ovog aparata za merenje ukoliko imate obične aritmije, kao što su atrijalni ili ventrikularni prevremeni srčani otkučaji ili atrijalna fibrilacija, arteroskleroza, slabu perfuziju, dijabetes, trudnoću, preklampsiju ili bubrežna oboljenja. IMAJTE NA UMU da sva ova stanja pored pomeranja, drhtanja ili drhtavice pacijenta mogu da utiču na rezultate merenja.
- NIKADA sami ne postavljajte dijagnozu i ne određujte lečenje na osnovu očitavanja. UVEK se posavetujte sa svojim lekarom.
- Ovaj proizvod sadrži male delove koji mogu prouzrokovati gušenje ukoliko ih progutaju deca, bebe ili odojčad.

Rukovanje baterijom i upotreba baterije

- Držite baterije van domašaja beba, odojčadi i dece.

[⚠] Pažnja **Ukazuje na potencijalno opasnu situaciju koja, ako se ne izbegne, može da dovede do manje ili umerene povrede korisnika ili pacijenta ili da prouzrokuje oštećenje opreme ili ostale imovine.**

- Prekinite upotrebu ovog aparata za merenje i posavetujte se sa svojim lekarom ako dođe do iritacije kože ili drugih nelagodnosti.
- Posavetujte se sa lekarom pre korišćenja aparata na ručnom zglobu na kom se vrši intravaskularni pristup ili terapija ili na kom postoji arteriovenski (AV) šant zbog privremeno g ometanja protoka krvi, što može rezultirati povredom.
- Posavetujte se sa svojim lekarom pre upotrebe ovog aparata ako ste obavili mastektomiju.
- Posavetujte se sa svojim lekarom pre upotrebe ovog aparata ako imate ozbiljnih problema sa protokom krvi ili oboljenja krvi jer napumpavanje manžetne može izazvati modrice.
- Merenja NE vršite češće nego što je neophodno, jer se mogu pojaviti modrice zbog smetnji u protoku krvi.
- Manžetnu pumpajte SAMO kada se nalazi na ručnom zglobu.
- Skinite manžetnu za ručni zgloboi ako ne počne da se ispušpava tokom merenja.
- NE koristite ovaj aparat za merenje ni u jednu drugu svrhu osim za merenje krvnog pritiska.
- Tokom merenja, vodite računa da se mobilni telefoni ili bilo koji drugi električni uređaji koji emituju elektromagnetna polja ne nalaze na 30 cm od ovog aparata. To može da dovede do nepravilnog rada aparata i/ili netačno izmerenih vrednosti.
- NE rastavljajte i ne pokušavajte da popravite aparat ili druge komponente. Ovo može prouzrokovati neprecizno merenje.
- NE koristite aparat na mestu gde postoji vlaga ili gde postoji opasnost od prskanja vode na aparat. To može dovesti do oštećenja aparata.
- NE koristite ovaj aparat u vozilu koje je u pokretu, na primer u automobilu.
- NE ispušajte niči izlazište aparat snažnim udarcima ili vibracijama.
- NE koristite ovaj aparat na mestima sa visokom ili niskom vlažnošću ili visokim ili niskim temperaturama. Pogledajte odeljak 6.
- Vodite računa da ovaj aparat ne utiče na cirkulaciju krvi tako što ćete posmatrati ručni zgloboi tokom merenja.
- Ovaj aparat NE koristite u okruženjima sa velikom frekvencijom upotrebe kao što su medicinske klinike ili lekarske ordinacije.
- NE koristite ovaj aparat istovremeno sa drugom medicinskom električnom (ME) opremom. To može da dovede do nepravilnog rada aparata i/ili netačno izmerenih vrednosti.
- Izbegavajte da se kupate, konzumirate alkohol ili kofein, pušite, vežbate i uzimate hranu najmanje 30 minuta pre merenja.
- Odmorite se najmanje 5 minuta pre merenja.
- Sklonite tesnu ili debelu odeću i druge predmete sa zgloba za vreme obavljanja merenja.
- Ostanite mirni i NE govorite za vreme obavljanja merenja.
- Ovaj aparat koristite SAMO kod osoba čiji je obim ručnog zgloba u okviru navedenog raspona manžetne.
- Vodite računa da se ovaj aparat prilagodi sobnoj temperaturi pre merenja. Merenje nakon ekstremne promene temperature može dovesti do netačnog očitavanja. Kompanija OMRON preporučuje da sačekate oko 2 sata da se aparat zagreje ili ohladi kada se koristi u okruženju u kom je temperatura u okviru navedenih radnih uslova nakon čuvanja na maksimalnoj ili minimalnoj temperaturi skladištenja. Za dodatne informacije o radnoj i temperaturi skladištenja/transporta, pogledajte odeljak 6.
- NE savijajte manžetnu preterano.
- Pročitajte i držite se uputstava iz dela „Pravilno odlaganje ovog proizvoda“ u odeljku 8 prilikom odlaganja aparata i bilo kog korišćenog pribora ili opcionih delova.
- NE koristite ovaj aparat po isteku roka trajanja. Pogledajte odeljak 6.

Rukovanje baterijom i upotreba baterije

- NE ubacujte baterije sa nepravilno okrenutim polaritetima.
- Sa ovim aparatom koristite SAMO 2 „AAA“ alkalne baterije. NE koristite druge vrste baterija. NE koristite nove i korišćene baterije zajedno. NE koristite baterije različitih brendova zajedno.
- Izvadite baterije ako se aparat neće koristiti duže vreme.
- Ako Vam tačnost iz baterija dospe u oči, odmah je isperite sa puno čiste vode. Odmah se obratite svom lekaru.
- Ako Vam tačnost iz baterija dospe na kožu, odmah je isperite sa puno čiste mlake vode. Ako iritacija, povreda ili bol ne prestanu, posavetujte se sa lekarom.
- NE koristite baterije nakon isteka roka trajanja.
- Povremeno proveravajte baterije kako biste bili sigurni da su u dobrom radnom stanju.
- Koristite SAMO baterije koje su predviđene za ovaj aparat. Upotreba nepodržanih baterija može da ošteti i/ili može da bude opasna po aparat.

Opšte mere predostrožnosti

- Kada merenje vršite na desnom zglobu, manžetnu postavite na isti način kao i na levom.
- Krvni pritisak može da se razlikuje na desnom i levom zglobu stoga izmerene vrednosti krvnog pritiska mogu da budu različite. Kompanija OMRON preporučuje da za merenje uvek koristite isti zglobo. Ako se vrednosti između ova zgloba znatno razlikuju, raspitajte se kod svog lekara na kom zglobu bi trebalo da obavljate merenje.
- Vodite računa da manžetna ne prekriva ispušneći deo kosti spoljne strane zgloba.
- Da biste prekinuli merenje, pritisnite taster [START/STOP] jednom da bi se manžetna ispušpala.
- Aparat se automatski isključuje 2 minuta nakon merenja.
- Sačekajte 2–3 minuta između merenja. Vreme čekanja omogućava da se arterije dekompresuju i vrate u oblik pre merenja. Može biti potrebno da povećate vreme čekanja u zavisnosti od sopstvenih fizioloških karakteristika.

Rukovanje baterijom i upotreba baterija

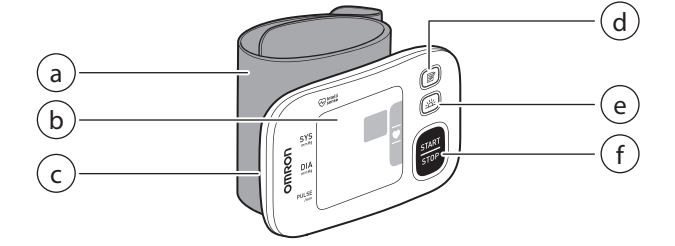
- Baterije koje ste dobili uz aparat mogu imati kradni vek od novih baterija.
- Odlaganje korišćenih baterija treba obaviti u skladu sa lokalnim propisima.

1. Upoznajte svoj aparat

1.1 Sadržaj

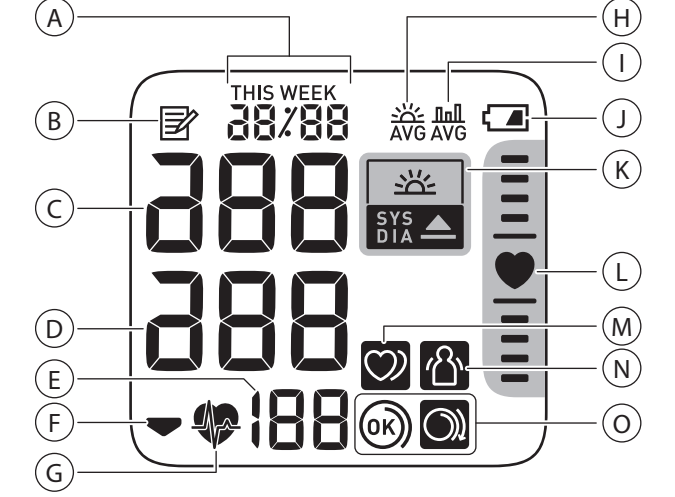
Aparat, 2 „AAA“ alkalne baterije, kutija za odlaganje, uputstvo za upotrebu 1 i 2

1.2 Aparat za merenje



- Manžetna za ručni zglobo (Obim zgloba od 13,5 cm do 21,5 cm)
- Ekran
- Odeljak za baterije
- Taster za [memoriju]
- Taster za [jutarnji prosek]
- Taster [START/STOP]

1.3 Ekran i simboli



A	Prikaz datuma i vremena
B	Simbol funkcije memorije Pojavljuje se prilikom pregledanja očitavanja sačuvanih u memoriji.
C	Očitavanje sistolnog krvnog pritiska
D	Očitavanje dijasistolnog krvnog pritiska
E	Prikaz pulsa/broja memorije Brzina pulsa se pojavljuje nakon merenja. Kada se pritisne taster [ⓘ] , broj memorije se pojavljuje na oko jednu sekundu pre nego što se brzina pulsa pojavi na displeju.
F	Simbol za ispušpavanje Pojavljuje se tokom ispušpavanja manžetne.
G	Znak za otkucaje srca Treperi tokom merenja.
H	Simbol za jutarnji prosek Pojavljuje se prilikom pregledanja nedeljnih prosečnih očitavanja obavljenih ujutru. Nedeljni prosek za merenja obavljena ujutru u roku od 4 nedelje se pojavljuje na displeju.
I	Simbol za prosečnu vrednost Pojavljuje se prilikom pregledanja očitavanja proseka poslednja 2 ili 3 očitavanja obavljena u razmaku od 10 minuta.
J	Simbol baterije (slaba) Treperi kada su baterije na izmaku. Simbol baterije (ispražnjena) Pojavljuje se kada su baterije prazne.
K	Simbol za hipertenziju Pojavljuje se ako je vaš sistolni krvni pritisak 135 mmHg ili veći i/ili dijastolni krvni pritisak je 85 mmHg ili veći. Simbol za jutarnju hipertenziju Pojavljuje se kada je jutarnji nedeljni prosek 135/85 mmHg ili veći.
L	Pokazatelj položaja Aparat ima ugrađeni napredni senzor položaja koji se koristi kao pomoć prilikom utvrđivanja da li je aparat na pravilnoj visini. Simbol [♥] se pojavljuje kada je aparat u pravilnom položaju u odnosu na srce tokom merenja. Kada je aparat na višem ili nižem položaju u odnosu na srce, traka za označavanje položaja zgloba se pojavljuje iznad ili ispod simbola srca radi navođenja za pravilan položaj zgloba.
M	Simbol za nepravilan rad srca Pojavljuje se sa očitavanjima kada se detektuje nepravilan ritam 2 ili više puta tokom merenja. Nepravilan rad srca podrazumeva ritam rada srca koji se za 25% manje ili 25% više razlikuje od prosečnog ritma rada srca izmerenog za vreme merenja krvnog pritiska. Ako nastavi da se pojavljuje, preporučujemo da se posavetujete sa lekarom i da sledite njegova uputstva.
N	Znak za grešku usled pomeranja Pojavljuje se sa očitavanjima kada se vaše telo pomera tokom merenja. Ako se pojavi, uklonite manžetnu i sačekajte 2 do 3 minuta. Zatim ostanite mirni i ponovo obavite merenje.
O	Simbol vodiča za obmotavanje manžetne (OK (U redu)) Pojavljuje se ako je manžetna pravilno obmotana oko zgloba tokom merenja. Takođe se pojavljuje prilikom pregledanja prethodnih očitavanja. Simbol vodiča za obmotavanje manžetne (labavo) Pojavljuje se ako manžetna nije pravilno obmotana oko zgloba tokom merenja. Takođe se pojavljuje prilikom pregledanja prethodnih očitavanja.

2013 ESH/ESC* smernice za kontrolisanje arterijske hipertenzije

Definicije hipertenzije u odnosu na nivoe krvnog pritiska izmerene na poslu i kod kuće

	Posao	Kuća
Sistolni krvni pritisak	≥ 140 mmHg	≥ 135 mmHg
Dijastolni krvni pritisak	≥ 90 mmHg	≥ 85 mmHg

Ovi rasponi su na osnovu statističkih vrednosti za krvni pritisak.

- * Evropsko udruženje za hipertenziju (ESH) i Evropsko udruženje kardiologa (ESC).

[⚠] Upozorenje

- NIKADA sami ne postavljajte dijagnozu i ne određujte lečenje na osnovu očitavanja. UVEK se posavetujte sa svojim lekarom.

2. Korišćenje funkcije memorije

2.1 Pregledanje prosečnih očitavanja

Aparat može da izračuna prosečno očitavanje na osnovu poslednja 2 ili 3 očitavanja obavljena u vremenskom razmaku od 10 minuta.

- Kada je aparat isključen, pritisnite i zadržite taster [ⓘ] duže od 2 sekunde.

Napomena

- Ako postoje samo 2 očitavanja u memoriji za taj period, prosek se zasniva na ta 2 očitavanja.
- Ako je prosečna vrednost merenja visoka (pogledajte odeljak 1.3), pojavljuje se simbol [ⓘ].

5.2 Skladištenje
Kada aparat ne koristite, držite ga u torbici za odlaganje.

2.2 Pregledanje jutarnjih nedeljnih proseka

Aparat izračunava i prikazuje nedeljna prosečna merenja za merenja obavljena ujutru tokom prethodne 4 nedelje.

- Jednom pritisnite taster [ⓘ]. Jutarnji nedeljni prosek za trenutnu nedelju „THIS WEEK“ se pojavljuje na displeju. Ako je jutarnji nedeljni prosek visok (pogledajte odeljak 1.3), pojavljuje se simbol [ⓘ].

THIS WEEK

1

2

3

4

5

6

7

8

9

10

11

12

13

14

15

16

17

18

19

20

21

22

23

24

25

26

27

28

29

30

31

32

33

34

35

36

37

38

39

40

41

42

43

44

45

46

47

48

49

50

51

52

53

54

55

56

57

58

59

60

61

62

63

64

65

66

67

68

69

70

71

72

73

74

75

76

77

78

79

80

81

82

83

84

85

86

87

88

89

90

91

92

93

94

95

96

97

98

99

100

140

84

82

AVG

THIS WEEK

1

2

3

4

5

6

7

8

9

10

11

12

13

14

15

16

17

18

19

20

21

22

23

24

25

26

27

28

29

30

31

32

33

34

35

36

37

38

39

40

41

42

43

44

45

46

47

48

49

50

51

52

53

54

55

56

57

58

59

60

61

62

63

64

65

66

67

68

69

70

71

72

73

74

75

76

77

78

79

80

81

82

83

84

85

86

87

88

89

90

91

92

93

94

95

96

97

98

99

100

140

84

82

AVG

- Uzastopno pritisnite taster [ⓘ] da bi se prikazao prosek za prethodne nedelje. Aparat prikazuje „-1 WEEK“ za prosek prethodne nedelje, do „-3 WEEK“ za najstariji skup proseka.
- Pritisnite taster [START/STOP] da biste isključili aparat.

Izračunavanje jutarnjeg nedeljnog proseka
Ovo je prosek za merenja obavljena ujutru (4:00–9:59) između nedelje i sledeće subote. Samo prva 3 merenja obavljena ujutru između 4:00–9:59 se koriste za izračunavanje jutarnjeg proseka za svaki dan.

	Merenja ujutru	
04:00	Nedelja	Ponedeljak
	1	2
	3	4
	5	6
	7	8
	9	10
09:59	11	12
	13	14
	15	16
	17	18
	19	20
	21	22
	23	24
	25	26
	27	28
	29	30
	31	32
	33	34
	35	36
	37	38
	39	40
	41	42
	43	44
	45	46
	47	48
	49	50
	51	52
	53	54
	55	56
	57	58
	59	60
	61	62
	63	64
	65	66
	67	68
	69	70
	71	72
	73	74
	75	76
	77	78
	79	80
	81	82
	83	84
	85	86
	87	88
	89	90
	91	92
	93	94
	95	96
	97	98
	99	100

3. Druga podešavanja

3.1 Deaktiviranje/Altiviranje indikatora položaja
Indikator položaja je podrazumevano omogućen.

- Kada je aparat isključen, pritisnite i zadržite taster [ⓘ] duže od 10 sekundi.



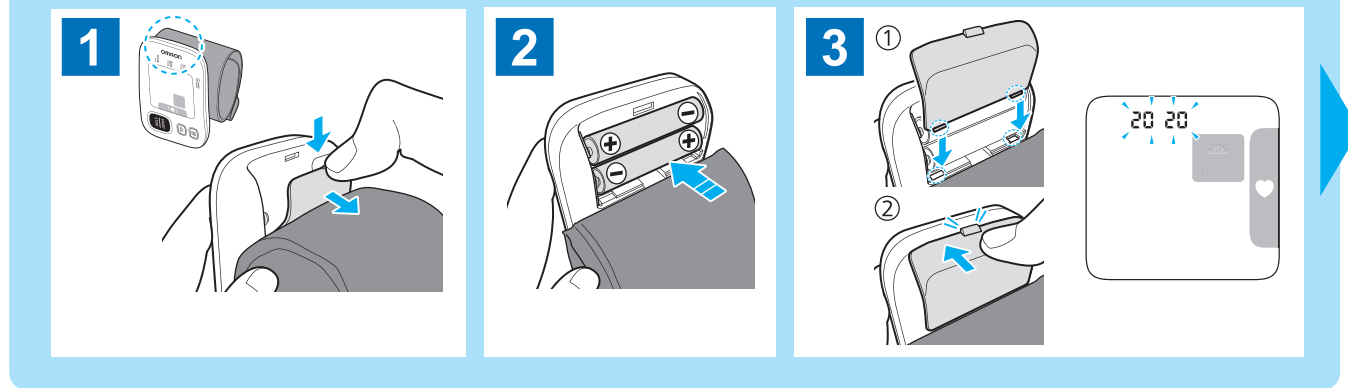
Da biste omogućili indikator položaja, sledite iste korake koji su prethodno opisani. Aparat se automatski isključuje nakon 3 sekunde od završetka.

4. Poruke o grešci i rešavanje problema

U slučaju da se tokom merenja pojavi bilo koji od problema u nastavku, prvo proverite da se nijedan električni uređaj ne nalazi na 30 cm od aparata. Ako se problem nastavi, pogledajte tabelu u nastavku.

Prikaz/problem	Mogući uzrok	Rešenje
^{E1} se pojavljuje ili se manžetna ne naduvava.	Manžetna nije pravilno postavljena. Manžetna ispušta vazduh.	Pravilno postavite manžetnu, a zatim ponovo obavite merenje. Pogledajte odeljak 3 uputstva za upotrebu 2. Obratite se prodavcu ili distributeru kompanije OMRON.
^{E3} se pojavljuje	Manžetna je prekomerno naduvana i prelazi se 300 mmHg.	Ne dodirujte manžetnu tokom merenja.
^{E4} se pojavljuje	Pomerate se ili pričate tokom merenja. Vibracije ometaju merenje.	Ostanite mirni i ne govorite tokom merenja.
^{E5} [♥] [♥] [ⓘ] se pojavljuje	Brzina pulsa nije pravilno detektovana.	Pravilno postavite manžetnu, a zatim ponovo obavite merenje. Pogledajte odeljak 3 uputstva za upotrebu 2. Ostanite mirni i pravilno sedite tokom merenja. Ako simbol [♥] * nastavi da se pojavljuje, preporučujemo da se posavetujete sa lekarom.
^{E7} se pojavljuje	Ručni zgloboi se pomerao gore i dolje tokom merenja.	Ne pomerajte ručni zgloboi, a zatim obavite drugo merenje.
^{E8} se pojavljuje	Aparat je neispravan.	Ponovo pritisnite taster [START/STOP]. Ako se „Er“ i dalje pojavljuje, obratite se prodavcu ili distributeru kompanije OMRON.
[♥] simbol srca	Indikator položaja je onemogućen.	Omogućite indikator položaja. Pogledajte odeljak 3 u ovom uputstvu za upotrebu.
Simbol srca na indikatoru položaja se ne pojavljuje i traka lokatora se ne pojavljuje.		
[ⓘ] treperi	Baterije su na izmaku.	Preporučuje se zamena baterija sa 2 nove alkalne baterije. Pogledajte odeljak 1 uputstva za upotrebu 2.
[ⓘ] se pojavljuje ili se aparat neočekivano isključio tokom merenja	Baterije su prazne.	Odmah zamenite sve baterije

Uputstvo za upotrebu 2

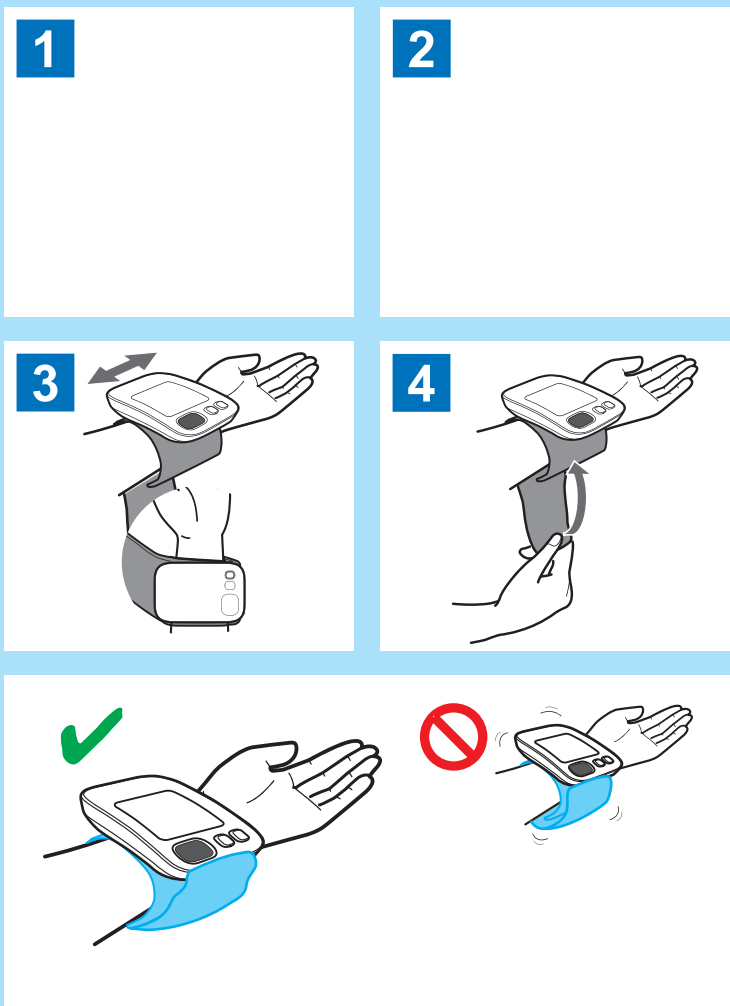


All for Healthcare

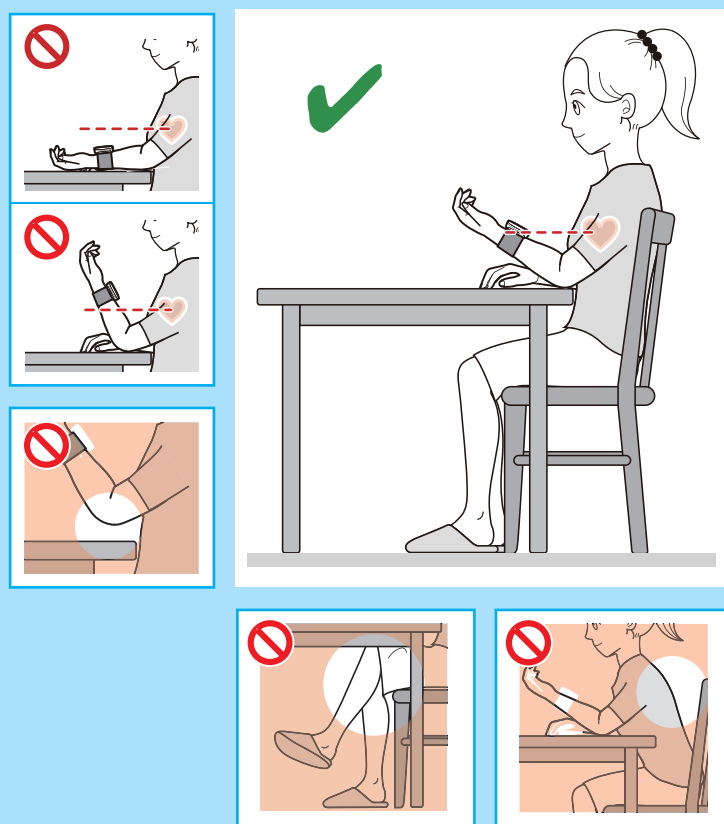
2 Podešavanje datuma i vremena



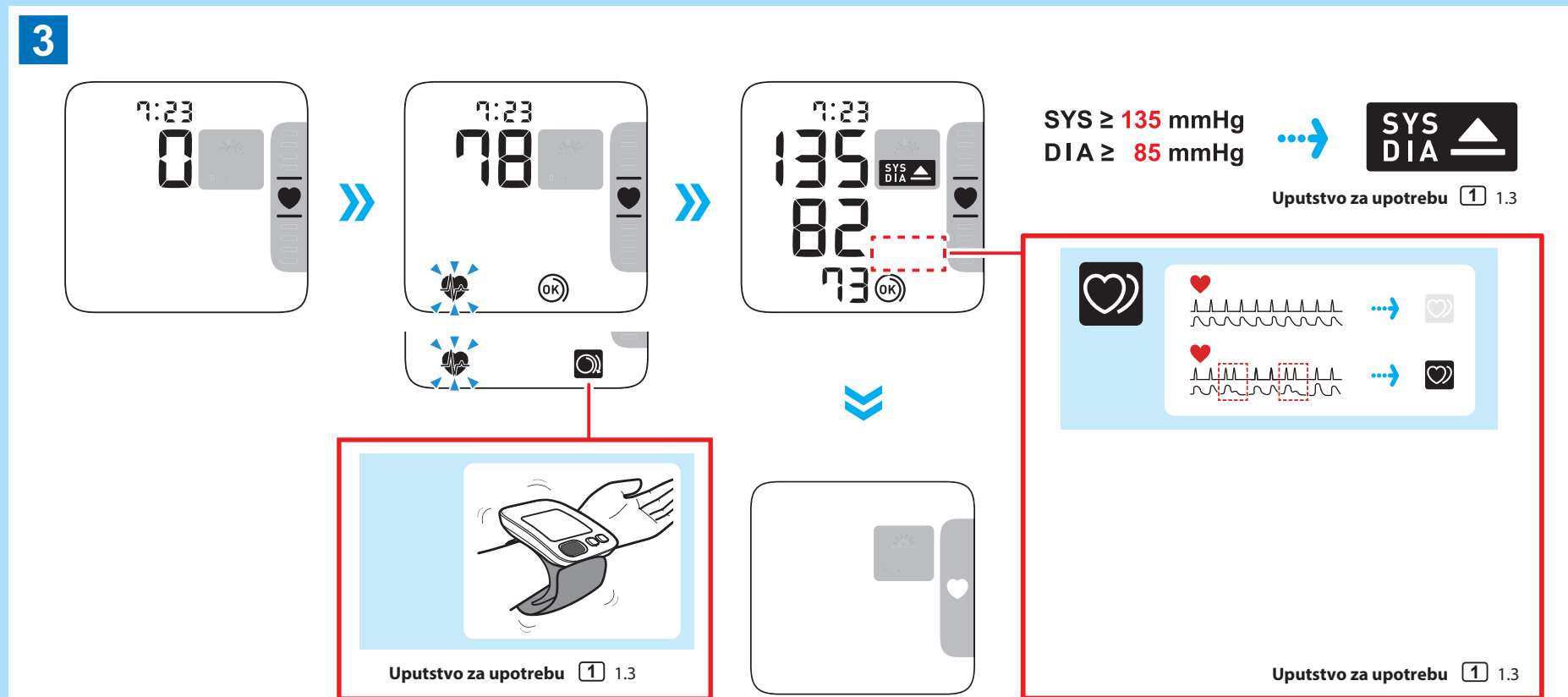
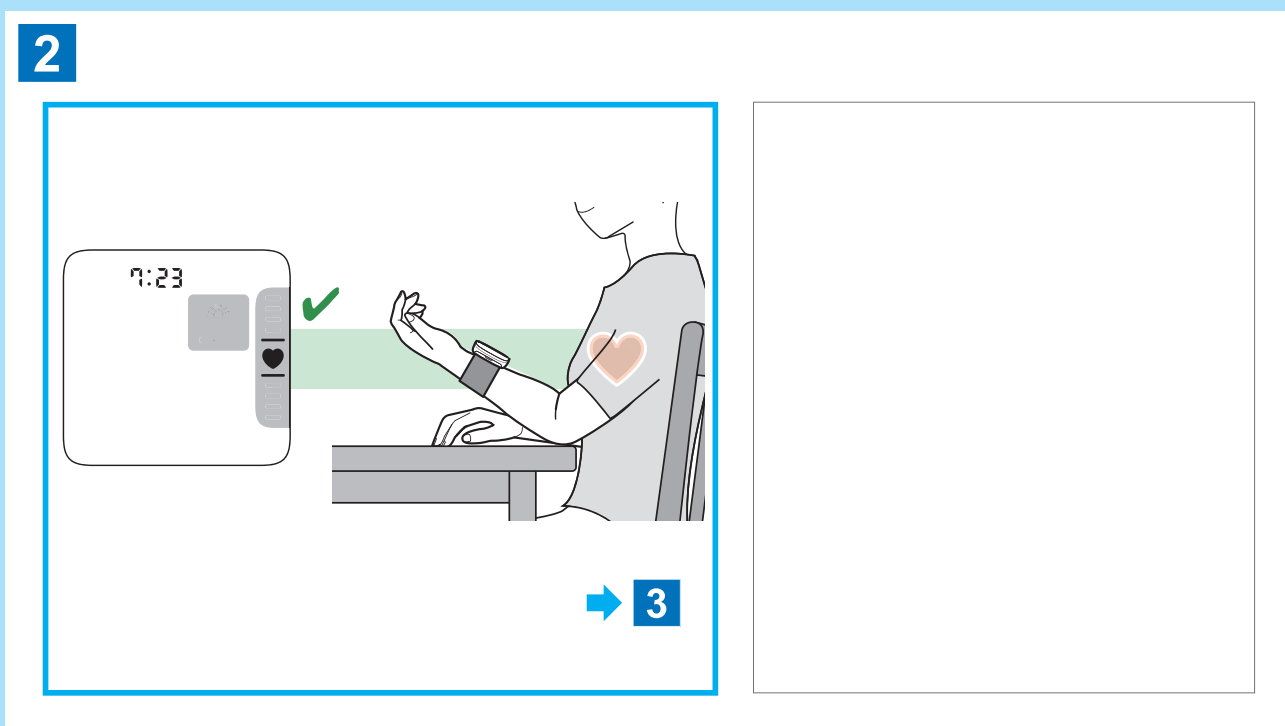
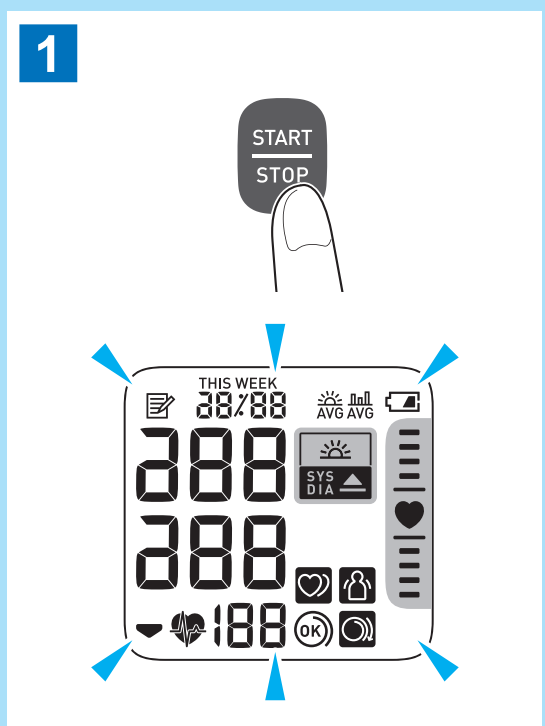
3



4



5

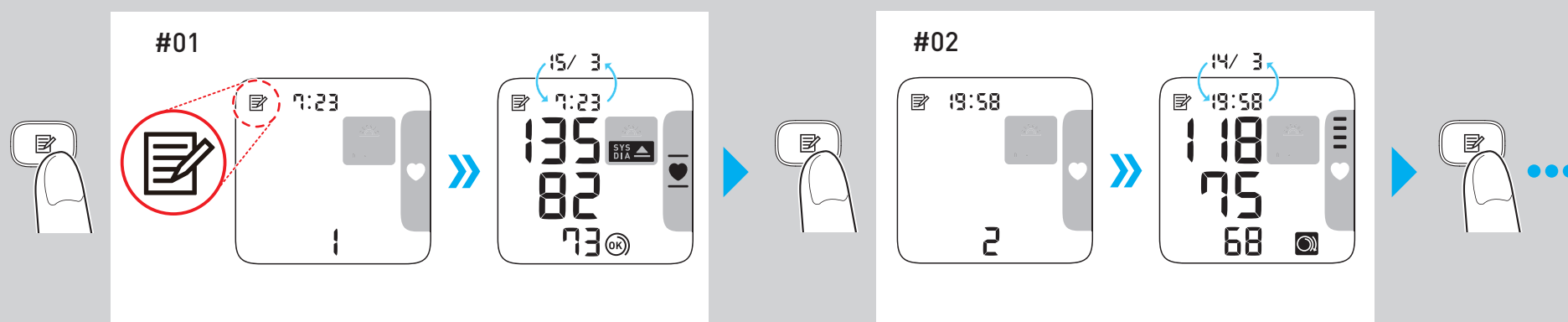
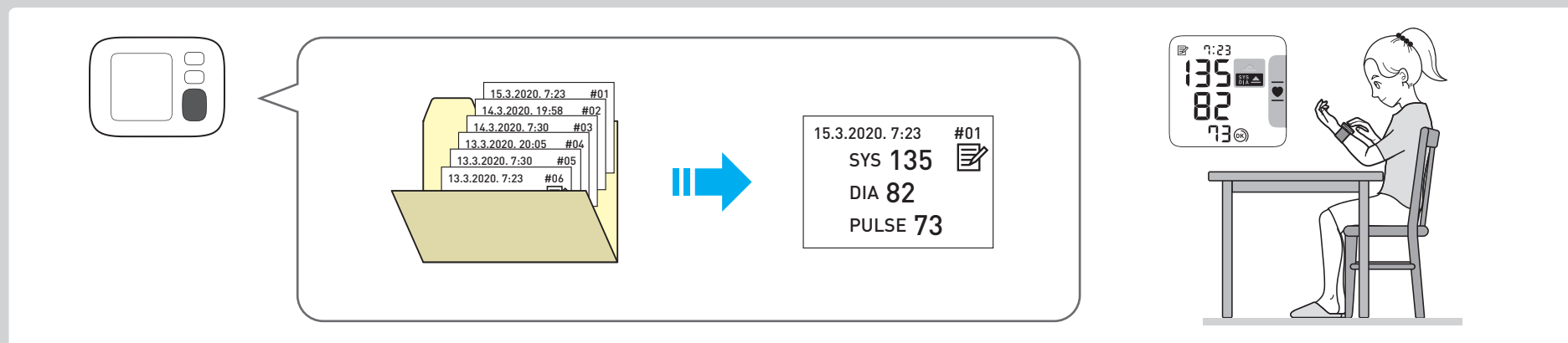


Uputstvo za upotrebu 1 1.3

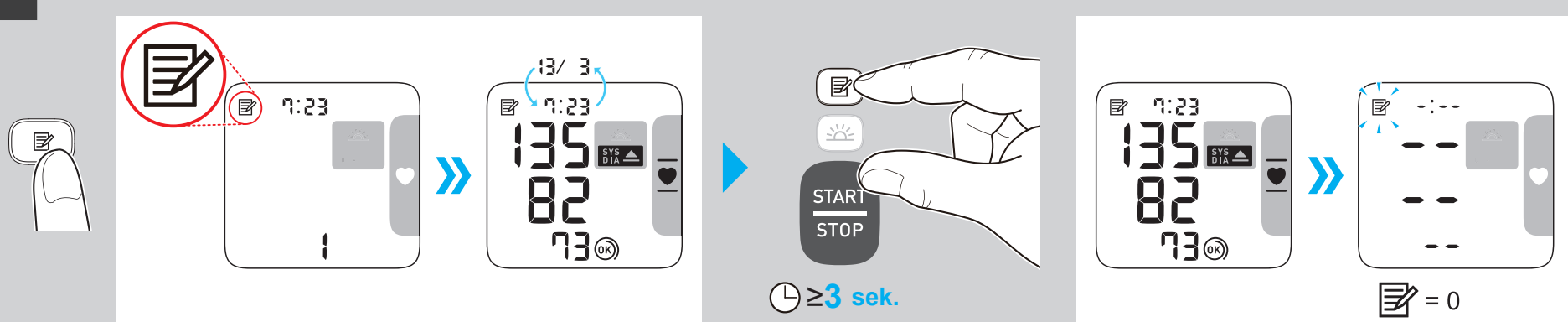
Uputstvo za upotrebu 1 1.3



Pregledanje očitavanja sačuvanih u memoriji



Brisanje svih očitavanja sačuvanih u memoriji



Opis simbola

	Primenjeni deo – Tip BF: stepen zaštite od strujnog udara (curenja struje)		Ograničenje temperature
	Pokazuje pravilan položaj aparata na članku ruke. Obim ručnog zgloba koji se može meriti 13.5-21.5cm		Ograničenje vlažnosti vazduha
IP XX	Stepen zaštite od ulaska stranih tela prema standardu IEC 60529		Ograničenje atmosferskog pritiska
CE	CE oznaka		Korisnik treba da pogleda ovo uputstvo za upotrebu.
UK CA	Oznaka UKCA		Korisnik mora pažljivo da prati instrukcije iz ovog uputstva za upotrebu radi svoje bezbednosti
SN	Serijski broj		Baterija/napon
UDI	Jedinstveni identifikator uređaja		Jednosmerna struja
MD	Medicinsko sredstvo		Datum proizvodnje

Proizvođač 	OMRON HEALTHCARE Co., Ltd. 53, Kunotsubo, Terado-cho, Muko, KYOTO, 617-0002 JAPAN
Predstavnik u EU EC REP	OMRON HEALTHCARE EUROPE B.V. Scorpius 33, 2132 LR Hoofddorp, HOLANDIJA www.omron-healthcare.com
Uvoznik za EU	
Proizvodni pogon	OMRON HEALTHCARE MANUFACTURING VIETNAM CO., LTD. No.28 VSIP II, Street 2, Vietnam-Singapore Industrial Park II, Binh Duong Industry-Services-Urban Complex, Hoa Phu Ward, Thu Dau Mot City, Binh Duong Province, Vijetnam
Podružnice	Uvoznik u Ujedinjenom Kraljevstvu i odgovorna osoba u Ujedinjenom Kraljevstvu OMRON HEALTHCARE UK LTD. Opal Drive, Fox Milne, Milton Keynes, MK15 0DG, UK www.omron-healthcare.com/distributors
	OMRON MEDIZINTECHNIK HANDELSGESELLSCHAFT mbH www.omron-healthcare.com/distributors
	OMRON SANTÉ FRANCE SAS www.omron-healthcare.com/distributors
Datum izdavanja	2022-06-27