

Automatinis žasto tipo kraujospūdžio matuoklis

M3 Comfort (HEM-7155-E)

X3 Comfort (HEM-7155-EO)

Prieš naudodami, perskaitykite naudojimo instrukciją **1 ir **2**.**

LT

Simboliai

1. Įžanga

Dėkojame, kad įsigijote OMRON automatinį žasto tipo kraujospūdžio matuoklį. Šis kraujospūdžio matuoklis kraujospūdžiui matuoti naudoja oscilometrinį metodą. Tai reiškia, kad matuoklis nustato kraujo tėkmę žasto arterijoje ir pakeičia tėkmę skaitmeniniu rodmeniu.

1.1 Saugos taisyklės

Šioje naudojimo instrukcijoje pateikiama Jums svarbi informacija apie OMRON automatinį žasto kraujospūdžio matuoklį. PERSKAITYKITE ir ĮSISAVINKITE visas saugos ir naudojimo instrukcijas, kad garantuotumėte saugų ir tinkamą šio matuoklio naudojimą. **Jeigu nesuprantate šių instrukcijų arba turite klausimų, kreipkitės į savo „OMRON“ prekybos atstovą arba platintoją, prieš pradėdami naudoti šį matuoklį. Dėl išsamesnės informacijos apie savo kraujospūdį kreipkitės į gydytoją.**

1.2 Paskirtis

Šis prietaisas – tai skaitmeninis matuoklis, skirtas suaugusiųjų pacientų kraujospūdžiui ir pulsui matuoti. Šis prietaisas matavimo metu aptinka nereguliarų širdies plakimą ir tai parodo simboliu kartu su matavimo rezultatais. Jis daugiausia yra skirtas naudoti namuose.

1.3 Gavimas ir patikra

Išimkite matuoklį iš pakuotės ir patikrinkite, ar nėra pažeidimų. Jeigu matuoklis pažeistas, NENAUDOKITE ir kreipkitės į savo „OMRON“ pardavimo atstovą arba platintoją.

2. Svarbios saugos taisyklės

Prieš naudodami šį matuoklį, perskaitykite svarbias saugos taisykles šioje naudojimo instrukcijoje. Dėl savo saugumo kruopščiai laikykitės šios naudojimo instrukcijos nurodymų.

Šią naudojimo instrukciją išsaugokite, kad galėtumėte pasinaudoti ir ateityje. Dėl išsamesnės informacijos apie savo kraujospūdį KREIPKITĖS Į GYDYTOJĄ.



2.1 Įspėjimas

Nurodo galimą pavojingą situaciją, kurios nevengiant galima susidurti su mirtimi ar pavojingu sužeidimu.

- Šio matuoklio NENAUDOKITE kūdikių, mažų vaikų ar asmenų, negalinčių savęs išreikšti, kraujospūdžiui matuoti.
- NEKEISKITE vaistų dozių remdamiesi šiuo kraujospūdžio matuokliu gautais rodmenimis. Vaistus vartokite, kaip paskyrė gydytojas. TIK gydytojas yra kvalifikuotas diagnozuoti ir gydyti aukštą kraujospūdį.
- NENAUDOKITE šio matuoklio ant sužeistos arba gydomos rankos.
- NEDĖKITE rankovės ant rankos, kol prijungta intraveninė lašinė arba atliekama kraujo perpilimo procedūra.
- NENAUDOKITE šio matuoklio vietose, kur yra aukšto dažnio (AD) chirurginė įranga, magnetinio rezonanso tyrimų (MRT) įranga, kompiuterinės tomografijos (KT) skeneriai. Tai gali paveikti matuoklio veikimą ir (arba) rodmenys gali būti netikslūs.
- NENAUDOKITE šio matuoklio deguonimi prisotintoje aplinkoje arba arti degių dujų.
- Prieš naudodami matuoklį, pasitarkite su gydytoju, jei jums diagnozuotos, įprastos aritmijos, pvz., priešlaikinis prieširdžių ar skilvelių susitraukimas arba prieširdžių virpėjimas, arteriosklerozė, bloga perfuzija, diabetas, nėštumas, preeklampsija, inkstų liga. ATKREIPKITE DĖMESĮ, kad šios ligos ir paciento judėjimas, drebjimas ar virpėjimas gali paveikti matavimo parodymus.
- NIEKADA nenusistatykite sau diagnozės ar gydymo pagal gautus rodmenis. VISADA pasitarkite su savo gydytoju.
- Laikykite oro tiekimo vamzdelį ir kintamosios srovės adapterį toliau nuo kūdikių ir vaikų, kad užkirstumėte kelią pasismaugimui.
- Šiame gaminyje yra mažų sudedamųjų dalių, kurias nuriję kūdikiai ar maži vaikai gali užspringti.

Kintamosios srovės adapterio (pasirenkamo priedo) tvarkymas ir naudojimas

- Kintamosios srovės adapterio NENAUDOKITE, jei matuoklis arba kintamosios srovės adapterio kabelis yra sugadintas. Jei šis matuoklis arba kabelis yra sugadinti, nedelsdami išjunkite maitinimą ir atjunkite kintamosios srovės adapterį.
- Kintamosios srovės adapterį junkite į tinkamos įtampos elektros lizdą. NEJUNKITE į kelių lizdų kištukinį lizdą.

- Kintamosios srovės adapterio NIEKADA nekiškite ir netraukite iš elektros maitinimo tinklo drėgnomis rankomis.
- Kintamosios srovės adapterio NEIŠARDYKITE arba nebandykite taisyti.

Baterijų tvarkymas ir naudojimas

- Laikykite baterijas kūdikiams ir mažiems vaikams nepasiekiamoje vietoje.



2.2 Atsargiai

Nurodo galimą pavojingą situaciją, kurios nevengiant naudotojui arba pacientui galima sukelti lengvą ar vidutinio sunkumo sužeidimą, taip pat galima sugadinti prietaisą, kitą turą.

- Jei pasireiškė odos dirginimas arba jaučiate diskomfortą, nustokite naudoti šį matuoklį ir pasitarkite su gydytoju.
- Pasitarkite su savo gydytoju prieš naudodami šį matuoklį ant rankos, kur yra intravaskulinė priega ar atliekama procedūra arba arterioveninis (A-V) šuntas, nes laikinas kraujo tėkmės sutrikdymas gali lemti sužalojimą.
- Jei jums pašalinta krūtis, prieš naudodami šį matuoklį pasikonsultuokite su gydytoju.
- Jeigu turite sunkių kraujotakos problemų ar kraujo sutrikimų, pasitarkite su savo gydytoju prieš naudodami šį matuoklį, nes pučiant rankovę gali atsirasti kraujosruvų.
- NEMATUOKITE kraujospūdžio dažniau nei būtina, nes dėl kraujotakos sutrikdymo gali atsirasti kraujosruvų.
- Žasto rankovę pūskite TIK tada, jei ji yra apvyniota aplink žastą.
- Nuimkite rankovę, jei matuojant iš jos oras nepradeda išeiti.
- Prietaiso NENAUDOKITE jokiems kitiems tikslams, išskyrus kraujospūdžiui matuoti.
- Matavimo metu įsitikinkite, kad 30 cm atstumu nuo šio matuoklio nebūtų mobiliojo įrenginio ar kitų elektromagnetinius laukus skleidžiančių elektros prietaisų. Tai gali paveikti matuoklio veikimą ir (arba) rodmens gali būti netikslūs.
- NEARDYKITE ir nebandykite taisyti matuoklio ar kitų komponentų. Dėl to galite gauti netikslūs parodymus.
- NENAUDOKITE vietoje, kur yra drėgmės arba aptaškymo vandeniui rizika. Taip galite sugadinti matuoklį.

- NENAUDOKITE šio matuoklio judančioje transporto priemonėje, pavyzdžiui, automobilyje arba lėktuve.
- Matuoklio NENUMESKITE ir saugokite nuo stiprių smūgių bei vibracijos.
- NENAUDOKITE šio matuoklio vietose, kur yra daug ar maži drėgmės arba aukšta ar žema temperatūra. Žr. 6 skyrių.
- Matuojant stebėkite ranką, ar matuoklis nesukelia ilgalaikio kraujotakos sutrikdymo.
- NENAUDOKITE šio matuoklio intensyvioje aplinkoje, pavyzdžiui, medicinos klinikose arba gydytojų kabinetuose.
- Šio matuoklio tuo pačiu metu NENAUDOKITE su kita elektros medicinine įranga. Tai gali lemti netinkamą veikimą ir (arba) rodmens gali būti netikslūs.
- Venkite maudytis, gerti alkoholio ar kafeino turinčius gėrimus, rūkyti, sportuoti ir valgyti bent 30 minučių prieš matuodami kraujospūdį.
- Prieš matuodami kraujospūdį, ramiai pasėdėkite bent 5 minutes.
- Matuojant nusirenkite aptemptus arba storus drabužius nuo rankos.
- Matavimo metu nejudėkite ir NEKALBĖKITE.
- Šią rankovę naudokite TIK asmenims, kurių rankos apimtis atitinka nurodytą rankovės dydžio intervalą.
- Prieš matuojant įsitikinkite, kad matuoklis sušilo iki kambario temperatūros. Matuojant po ekstremalaus temperatūros pokyčio rodmens gali būti netikslūs. „OMRON“ rekomenduoja palaukti maždaug 2 valandas, kol matuoklis sušils arba atvės, kai jis naudojamas tokioje aplinkoje, kurios temperatūra nurodyta darbo sąlygose, po to kai jis buvo laikomas maksimalioje arba minimalioje laikymo temperatūroje. Papildomos informacijos apie darbinę ir laikymo / gabenimo temperatūrą rasite 6 skyriuje.
- NENAUDOKITE šio matuoklio, kai pasibaigė jo naudojimo trukmė. Žr. 6 skyrių.
- Rankovės ir oro tiekimo vamzdelio NESULENKITE pernelyg smarkiai.
- Matuodami spaudimą NESULENKITE ar NESUSUKITE oro tiekimo vamzdelio. Sutrikdžius kraujotaką, galima patirti sužalojimą.
- Norėdami ištraukti oro tiekimo vamzdelio kištuką, suimkite vamzdelio pagrindo plastikinio kištuko. Netraukite už vamzdelio.
- Naudokite TIK šiam matuokliui nurodytus kintamosios srovės adapterį, rankovę, baterijas ir priedus. Naudojant netinkamus kintamosios srovės adapterius, rankovės ir baterijas, matuoklis gali sugesti ir (arba) jam gali būti pakenkta.

- Su šiuo matuokliu naudokite TIK patvirtintą rankovę. Naudojant kitokias rankoves, rodmenys gali būti neteisingi.
- Pripūtus daugiau oro nei reikia, ant rankos, rankovės uždėjimo vietoje, gali atsirasti kraujosrūva. PASTABA: papildomos informacijos ieškokite naudojimo instrukcijos (2) 13 skyriuje „Jei sistolinis spaudimas yra didesnis kaip 210 mmHg“.
- Perskaitykite ir laikykitės 7 skyriuje „Tinkamas gaminio šalinimas“ pateiktos informacijos apie tinkamą prietaiso šalinimą, panaudotus priedus ar pasirenkamasias dalis.

Kintamosios srovės adapterio (pasirenkamo priedo) tvarkymas ir naudojimas

- Iki galo įkiškite kintamosios srovės adapterį į elektros lizdą.
- Kai traukiate kintamosios srovės adapterį iš elektros lizdo, įsitinkinkite, kad kintamosios srovės adapterį traukiate saugiai. NETRAUKITE kintamosios srovės adapterio laikydami už kabelio.
- Kai tvarkote kintamosios srovės adapterio kabelį: Nepažeiskite jo. / Nenutraukite. / Neardykite. NESUSPAUSKITE. / Stipriai nelenkite ir netempkite. / Nesusukite. NENAUDOKITE, jeigu sugrūstas į gniužulą. NEDĖKITE po sunkiais daiktais.
- Nušluostykite dulkes nuo kintamosios srovės adapterio.
- Išjunkite kintamosios srovės adapterį, jei jo nenaudojate.
- Prieš valydami šį matuoklį, išjunkite kintamosios srovės adapterį.

Baterijų tvarkymas ir naudojimas

- NEDĖKITE baterijų į prietaisą, neįsitikinę, ar jų poliai nukreipti tinkama kryptimi.
- Šį matuoklį naudokite TIK su 4 AA tipo šarminiais arba mangano elementais. NENAUDOKITE kitokių baterijų. Vienu metu NENAUDOKITE naujų ir naudotų baterijų. Vienu metu NENAUDOKITE skirtingų gamintojų baterijų.
- Išimkite baterijas, jei matuoklis bus nenaudojamas ilgą laiką.
- Elementų skysčiui patekus į akis, skubiai nuoplaukite jas dideliu kiekiu švaraus vandens. Iškart kreipkitės į gydytoją.
- Baterijų skysčiui patekus ant odos, skubiai odą nuoplaukite dideliu kiekiu švaraus, drungno vandens. Jeigu dirginimas, sužalojimas ar skausmas nepraeina, kreipkitės į gydytoją.
- NENAUDOKITE baterijų, jeigu jų naudojimo trukmė pasibaigusi.
- Reguliariai tikrinkite baterijas, kad įsitikintumėte, ar jos geros būklės.

2.3 Bendros taisyklės

- Jei norite sustabdyti matavimą, matuodami paspauskite mygtuką [START/STOP].
- Jei kraujospūdį matuojate ant dešinės rankos, oro tiekimo vamzdelis turi būti alkūnės šone. Pasistenkite nedėti rankos ant oro tiekimo vamzdelio.



- Dešinės ir kairės rankos kraujospūdis gali skirtis ir gali būti gauta skirtinga matavimo vertė. Visada matuokite kraujospūdį ant tos pačios rankos. Jei kraujospūžio vertės, išmatuotos rankovę uždėjus ant abiejų rankų, labai skiriasi, pasitarkite su savo gydytoju, kurios rankos kraujospūdį matuoti.
- Kai naudojate pasirenkamą kintamosios srovės adapterį, nedėkite matuoklio vietoje, kur būtų sunku prijungti ir atjungti kintamosios srovės adapterį.

Baterijų tvarkymas ir naudojimas








- Panaudotos baterijos turi būti šalinamos pagal vietos taisykles.
- Komplekte esančių baterijų naudojimo trukmė gali būti trumpesnė nei naujų baterijų.

Nepamirškite užsirašyti kraujospūžio ir pulso rodmenis, kad galėtumėte parodyti gydytojui. Viena išmatuota vertė negali tiksliai parodyti tikrojo kraujospūžio. Naudokite kraujospūžio dienyną, kuriame galėtumėte registruoti kelis rodmenis per tam tikrą laikotarpį. Jeigu norite parsisiųsti dienyno PDF failus, apsilkankykite interneto svetainėje www.omron-healthcare.com.

3. Pranešimai apie klaidą ir trikčių šalinimas

Jeigu matuojant kiltų toliau minimų problemų, patikrinkite, ar 30 cm atstumu nėra kito elektros prietaiso. Jeigu problema kartojasi, žr. toliau pateiktą lentelę.

Rodiny / problema	Galima priežastis	Sprendimas
E1 rodoma arba rankovė neprisipučia.	Buvo paspaustas [START/STOP] mygtukas, neuždėjus rankovės.	Norėdami išjungti matuoklį, vėl paspauskite mygtuką [START/STOP]. Tvirtai įkišus oro tiekimo vamzdelio kištuką ir tinkamai uždėjus rankovę, paspauskite [START/STOP] mygtuką.
	Oro tiekimo vamzdelio kištukas ne iki galo įkištas į matuoklį.	Tvirtai įkiškite oro tiekimo vamzdelio kištuką.
	Rankovė netinkamai uždėta.	Tinkamai uždėkite rankovę, tuomet atlikite kitą matavimą. Žr. naudojimo instrukcijos (2) 5 skyrių.
E2 rodoma arba matavimo negalima atlikti pripūtus rankovę.	Iš rankovės išeina oras.	Pakeiskite rankovę nauja. Žr. naudojimo instrukcijos (2) 12 skyrių.
	Matuojant judate arba kalbate ir rankovė nepakankamai prisipučia. Kadangi sistolinis spaudimas viršija 210 mmHg, matavimo negalima atlikti.	Matavimo metu nejudėkite ir nekalbėkite. Jei „E2“ pasirodo dar kartą, rankiniu būdu pripūskite rankovę, kad sistolinis spaudimas būtų 30–40 mmHg didesnis nei jūsų ankstesni rodmenys. Žr. naudojimo instrukcijos (2) 11 skyrių.
E3 rodoma	Žasto rankovė pripūsta viršijant maksimalų leistiną slėgį.	Matuodami spaudimą neliaskite rankovės ir (arba) nelenkite oro tiekimo vamzdelio. Jeigu rankiniu būdu pučiate rankovę, žr. naudojimo instrukcijos (2) 11 skyrių.
E4 rodoma	Matuojant judėjote arba kalbėjote. Virpesiai trukdo matuoti.	Matavimo metu nejudėkite ir nekalbėkite.

Rodinys / problema	Galima priežastis	Sprendimas
 rodoma  rodoma  nemirksi matuojant	Pulsas nustatytas netinkamai.	Tinkamai uždėkite rankovę, tuomet atlikite kitą matavimą. Žr. naudojimo instrukcijos (2) 5 skyrių. Matavimo metu nejudėkite ir tinkamai sėdėkite. Jeigu ir toliau bus rodomas simbolis „  “, rekomenduojame pasikonsultuoti su savo gydytoju.
 rodoma	Matuoklis netinkamai veikia.	Dar kartą paspauskite mygtuką [START/STOP]. Jei vis dar rodoma „Er“, susisiekite su „OMRON“ pardavėju arba platintoju.
 mirksi	Baterijos senka.	Rekomenduojama pakeisti visas keturias baterijas naujomis. Žr. naudojimo instrukcijos (2) 3 skyrių.
 rodoma arba matuoklis netikėtai išsijungia matavimo metu	Baterijos išsekę.	Nedelsdami pakeiskite visas keturias baterijas naujomis. Žr. naudojimo instrukcijos (2) 3 skyrių.
Matuoklio ekrane nieko nerodoma.	Baterijos įdėtos netinkamu poliškumu.	Patikrinkite, ar baterijos tinkamai įdėtos. Žr. naudojimo instrukcijos (2) 3 skyrių.
Per dideli arba per maži rodmenys.	Kraujospūdis nuolat keičiasi. Jūsų kraujospūdžiui gali turėti įtakos daug veiksnių, įskaitant stresą, paros laiką ir (arba) kaip uždėjote rankovę. Peržiūrėkite naudojimo instrukcijos (2) 2 skyrių.	
Kyla kita problema.	Paspauskite mygtuką [START/STOP], kad išjungtumėte matuoklį, tuomet paspauskite dar kartą, jog atliktumėte matavimą. Jeigu problema kartojasi, išimkite visas baterijas ir palaukite 30 sekundžių. Tuomet vėl įdėkite baterijas. Jei problema vis dar išlieka, susisiekite su „OMRON“ pardavėju arba platintoju.	

4. Ribota garantija

Dėkojame, kad įsigijote „OMRON“ gaminį. Šis gaminy s pagamintas iš aukštos kokybės medžiagų ir itin kruopščiai. Jis sukurtas taip, kad būtumėte juo visiškai patenkinti, su sąlyga, kad jį tinkamai naudojate ir prižiūrite, kaip aprašyta naudojimo instrukcijoje.

„OMRON“ šiam gaminiui suteikia 5 metų garantiją nuo įsigijimo datos. „OMRON“ šiam gaminiui garantuoja tinkamą konstrukciją, darbo kokybę ir medžiagas. Šiuo garantiniu laikotarpiu „OMRON“, neimdama užmokesčio už darbą ar dalis, suremontuos arba pakeis defektų turintį gaminį arba dalis.

Garantija negalioja:

- A. Transporto išlaidoms ir gabenimo rizikai.
- B. Išlaidoms už remontą ir (arba) defektus, atsiradusius dėl neįgaliotųjų asmenų atlikto remonto.
- C. Periodinėms patikroms ir techninei priežiūrai.
- D. Sugedus ar nusidėvėjus pasirenkamosioms dalims ar kitiems priedams (išskyrus patį pagrindinį prietaisą), nebent tai būtų aiškiai garantuota anksčiau.
- E. Išlaidoms, susidarantioms dėl skundo nepriėmimo (jos bus apmokestinamos).
- F. Atsitiktinių įvykių arba dėl netinkamo naudojimo padarytai žalai, įskaitant žalą asmeniui.
- G. Garantija netaikoma kalibravimo paslaugai.
- H. Pasirenkamosioms dalims taikoma vienerių (1) metų garantija nuo įsigijimo datos. Pasirenkamosios dalys (sąrašas negalutinis): rankovė ir rankovės vamzdelis.

Prireikus garantinės priežiūros, kreipkitės į prekybos atstovą, iš kurio įsigijote gaminį, arba į įgaliotąjį „OMRON“ platintoją. Adreso ieškokite ant gaminio pakuotės ar jo dokumentuose arba kreipkitės į specializuotą pardavėją. Jei nepavyksta rasti „OMRON“ klientų aptarnavimo tarnybų, susisiekite su mumis dėl informacijos:

www.omron-healthcare.com

Pagal garantiją suremontavus ar pakeitus gaminį, garantinis laikotarpis nebus pratęstas ar atnaujintas.

Garantija bus suteikta, tik jei bus grąžintas sukomplektuotas gaminy s kartu su originalia sąskaita ar kasos kvitu, kurį pardavėjas išdavė pirkėjui.

5. Priežiūra

5.1 Priežiūra

Siekiant apsaugoti matuoklį nuo pažeidimų, laikykitės šių nurodymų:

Atlikus gamintojo napatvirtintų prietaiso pakeitimų ar modifikacijų, naudotojo garantija nebegalioja.

Dėmesio

NEARDYKITE ir nebandykite taisyti matuoklio ar kitų komponentų. Dėl to galite gauti netikslūs parodymus.

5.2 Laikymas

- Kai matuoklio nenaudojate, laikykite jį saugojimo dėkle.

1. Nuimkite rankovę nuo matuoklio.

Dėmesio

Norėdami ištraukti oro tiekimo vamzdelio kištuką, suimkite vamzdelio pagrindo plastikinio kištuko. Netraukite už vamzdelio.

2. Atsargiai sulankstykite oro vamzdelį ir įdėkite į rankovę. Pastaba: nesulenkite ar nespauskite oro tiekimo vamzdelio per stipriai.

3. Įdėkite matuoklį ir kitus komponentus į saugojimo dėklą.

- Matuoklį ir kitus komponentus laikykite švarioje, saugioje vietoje.

- Nelaikykite matuoklio ir kitų komponentų:

- Jeigu matuoklis ir kiti komponentai yra drėgni.
- Vietose, kuriose yra per aukšta arba per žema temperatūra, per didelė drėgmė, tiesioginiuose saulės spinduliuose, dulkėse ar esdinančiuose garuose, pvz., balinimo medžiagos.
- Vietose, kur yra vibracija ar galimi smūgiai.

5.3 Valymas

- Nenaudokite abrazyvinių arba lakių valiklių.
- Matuoklį ir rankovę valykite minkšta sausa šluoste arba minkšta šluoste, sudrėkinta švelniu (neutraliu valikliu), po to nuvalykite sausa šluoste.
- Matuoklio ir rankovės ar kitų komponentų neplaukite vandenyje arba nepanardinkite į vandenį.
- Matuokliui ir rankovei ar kitiems komponentams valyti nenaudokite benzino, skiediklį ar panašių tirpiklių.

5.4 Kalibravimas ir techninis aptarnavimas

- Šio kraujospūdžio matuoklio tikslumas buvo kruopščiai ištirtas, jis yra skirtas ilgalaikiam naudojimui.
- Užtikrinant tinkamą prietaiso veikimą ir tikslumą, įprastai rekomenduojama tikrinti prietaisą kas du metus. Kreipkitės į įgaliotą OMRON atstovą arba OMRON klientų aptarnavimo skyrių, kurių adresai nurodyti pakuotėje arba pridedamoje literatūroje.

6. Specifikacija

Gaminio pavadinimas	Automatinis žasto tipo kraujospūdžio matuoklis		
Gaminio kategorija	Elektroninis sfigmomanometras		
Modelis (kodas)	„M3 Comfort“ (HEM-7155-E) „X3 Comfort“ (HEM-7155-EO)	Ekranas	Skaitmeninis skystųjų kristalų ekranas
Rankovės spaudimo intervalas	0–299 mmHg	Pulso matavimo intervalas	40–180 tvinksnų per min.
Kraujospūdžio matavimo intervalas	SYS: 60–260 mmHg / DIA: 40–215 mmHg		
Tikslumas	Kraujospūdis: ± 3 mmHg / pulsas: ± 5 % ekrano rodmens		
Oro pripūtimas	Automatinis, elektrine pompa	Oro išleidimas	Automatinis oro išleidimo vožtuvas
Matavimo metodas	Oscilometrinis metodas	Veikimo režimas	Nepertraukiamas veikimas
IP klasifikacija	Matuoklis: IP20 / pasirenkamas kintamosios srovės adapteris: IP21 (HHP-CM01) arba IP22 (HHP-BFH01)		
Maitinimas	NS 6 V 4,0 W	Su pacientu besiliečianti dalis	BF tipo (rankovė)
Maitinimo šaltinis	4 AA baterijos 1,5 V arba pasirenkamas kintamosios srovės adapteris (JVADO KINTAMOJI SROVĖ 100–240 V 50/60 Hz 0,12–0,065 A)		
Akumuliatoriaus naudojimo trukmė	Apytiksliai 1 000 matavimų (naudojant naujus šarminius elementus)		
Naudojimo trukmė	Matuoklis: 5 metai / rankovė: 5 metai / pasirenkamas kintamosios srovės adapteris: 5 metai		
Naudojimo sąlygos	Nuo +10 °C iki +40 °C / santykinis drėgnumas nuo 15 iki 90 % (be kondensato) / 800–1 060 hPa		
Laikymo / transportavimo sąlygos	Nuo -20 °C iki +60 °C / santykinis drėgnumas nuo 10 iki 90 % (be kondensato)		
Turinys	Matuoklis, žasto rankovė (HEM-FL31), 4 AA baterijos, laikymo dėklas, naudojimo instrukcija ① ir ②		

Apsauga nuo elektros smūgio	ME įranga su vidiniu maitinimo šaltiniu (jei naudojamos tik baterijos) II klasės ME įranga (papildomas KS adapteris)
Svoris	Matuoklis: maždaug 337 g (be baterijų) / žasto rankovė: maždaug 163 g
Matmenys (apytikrė vertė)	Matuoklis: 105 mm (P) × 85 mm (A) × 152 mm (I) Žasto rankovė: 145 mm × 532 mm (oro tiekimo vamzdelis: 750 mm)
Atmintis	Išsaugo iki 60 rodmenų naudotojui

Pastaba

- Šios specifikacijos gali būti pakeistos be įspėjimo.
- Šis matuoklis yra kliniškai ištirtas pagal EN ISO 81060-2:2014 reikalavimus ir atitinka EN ISO 81060-2:2014 bei EN ISO 81060-2:2019 + A1:2020. Atliekant klinikinį patvirtinamąjį tyrimą, K5 prietaisu diastolinis kraujospūdis buvo matuojamas 85 tiriamiesiems.
- Šis prietaisas buvo patvirtintas naudoti nėščiosioms ir pacientams, kuriems pasireiškusi preeklampsija, laikantis pakeisto Europos hipertenzijos bendruomenės protokolo*.
- Šis prietaisas buvo patvirtintas naudoti diabetu (II tipo) sergantiems pacientams**.
- IP klasifikacija reiškia gautų apsaugos lygius pagal IEC 60529. Šis matuoklis ir papildomas kintamosios srovės adapteris yra apsaugoti nuo 12,5 mm arba didesnio skersmens kietų pašalinių daiktų, pvz., piršto. Papildomas kintamosios srovės adapteris (HHP-CM01) yra apsaugotas nuo vertikaliai krintančių vandens lašų, galinčių sukelti problemų įprastai naudojant. Kitas papildomas kintamosios srovės adapteris (HHP-BFH01) yra apsaugotas nuo įstrižai krintančių vandens lašų, galinčių sukelti problemų įprastai naudojant.

* Topouchian J et al. Vascular Health and Risk Management 2018;14 189–197

** Chahine M.N. et al. Medical Devices: Evidence and Research 2018;11 11–20

7. Tinkamas gaminio šalinimas (elektros ir elektroninės įrangos atliekos)

Šis ženklas, matomas ant prietaiso arba jo dokumentuose, reiškia, kad pasibaigus prietaiso eksploatacijos laikui jo negalima išmesti kartu su buitinėmis atliekomis.

Kad būtų apsaugota aplinka ir žmonių sveikata nuo nekontroliuojamo atliekų šalinimo, prašome atskirti šį gaminį nuo kitų rūšių atliekų ir atsakingai utilizuoti, kad būtų užtikrintas nenutrūkstantis žaliavų perdirebimas ir panaudojimas.

Privatūs vartotojai turėtų susisiekti su šio gaminio pardavėju arba su savivaldybe dėl išsamesnės informacijos, kur ir kaip šį gaminį galima grąžinti utilizuoti tausojant aplinką.

Įmonės turėtų kreiptis į tiekėją ir patikrinti pirkimo sutarties sąlygas. Šio gaminio negalima šalinti su kitomis komercinėmis atliekomis.



8. Svarbi informacija dėl elektromagnetinio suderinamumo (EMS)

HEM-7155-E ir HEM-7155-EO atitinka EN60601-1-2:2015 elektromagnetinio suderinamumo (EMS) standarto reikalavimus.

Papildomą dokumentaciją pagal šį EMS standartą rasite svetainėje

www.omron-healthcare.com












Žr. HEM-7155-E ir HEM-7155-EO EMS informaciją žiniatinklio svetainėje.






9. Rekomendacijos ir gamintojo deklaracija

- Šis kraujospūdžio matuoklis yra sukurtas pagal Europos standartą EN1060: „Neinvaziniai sfigmomanometrai“, 1 dalis: „Bendrieji reikalavimai“ ir 3 dalis: „Papildomi elektromechaninių kraujospūdžio matavimo sistemų reikalavimai“.
- Šis OMRON gaminy yra pagamintas taikant griežtą „OMRON HEALTHCARE Co., Ltd.“, Japonija, kokybės sistemą. Pagrindinis OMRON kraujospūdžio matuoklių komponentas – spaudimo jutiklis – pagamintas Japonijoje.
- Apie bet kokį su šiuo prietaisu susijusį rimtą incidentą praneškite gamintojui ir kompetentingai valstybės narės, kurioje esate, tarnybai.

Simbolių aprašas

	Darbinė dalis – BF tipo apsaugos nuo elektros šoko (srovės nuotekio) laipsnis
	II klasės įranga. Apsauga nuo elektros smūgio
IP XX	Apsaugos nuo įsiskverbimo laipsnis, numatytas IEC 60529
	CE žymėjimas
	UKCA ženklিনimas
	Serijos numeris
	Partijos numeris
	Unikalasis prietaiso identifikatorius
	Medicinos prietaisas
	Temperatūros apribojimas

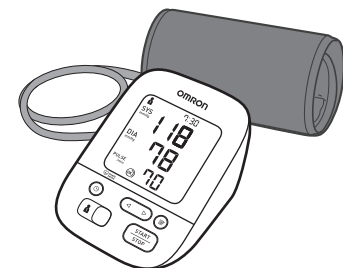
	Drėgnio apribojimas
	Atmosferos slėgio apribojimas
	Jungties polių indikacija
	Skirta naudoti tik patalpose
	„OMRON“ prekės ženklo technologija kraujospūdžio matavimui
	Su prietaisu suderintų rankovių identifikatorius
 ART.	Žymė ant rankovės, nurodanti, kad reikia uždėti virš arterijos
	
QUALITY PASS 	Gamintojo kokybės kontrolės žymė
LATEX FREE	Pagaminta nenaudojant natūralaus kaučiuko latekso
	Rankos apimtis
	Naudotojas privalo žiūrėti šią naudojimo instrukciją

	Dēļ savo paties saugumo naudotojas turi atidžiai vadovautis šia naudojimo instrukcija.
	Tiesioginė srovė
	Kintamoji srovė
	Pagaminimo data
	Draudžiamas veiksmas

Išleidimo data: 2022-05-25

IM1-HEM-7155-E-LT-05-01/2022

Automatic Upper Arm
Blood Pressure Monitor
M3 Comfort (HEM-7155-E)
X3 Comfort (HEM-7155-EO)



Intellisense

IM2-HEM-7155-E-E3-05-01/2022

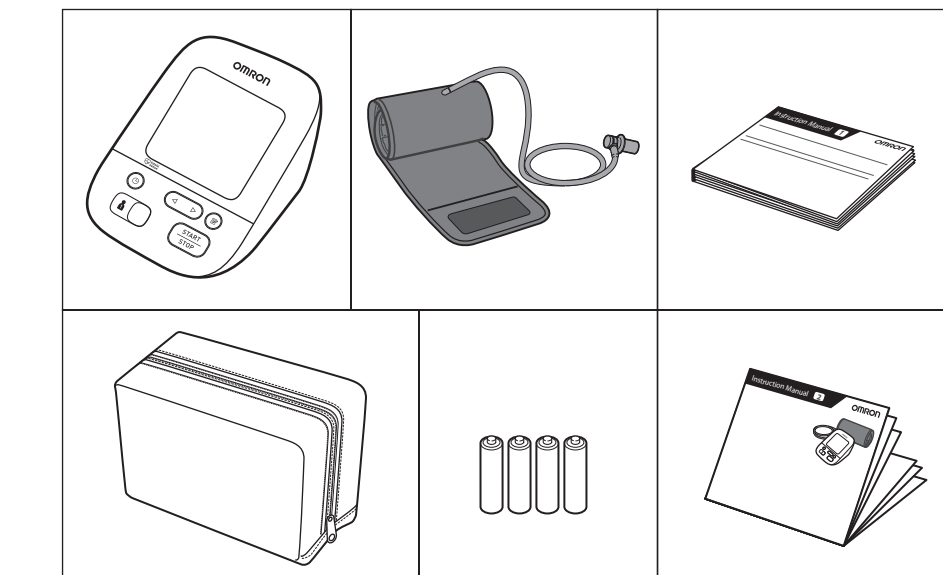
All for Healthcare

Read instruction manual 1 and 2 before use.

- ET** Enne kasutamist lugege läbi kasutusjuhendid 1 ja 2.
- LV** Pirms lietošanas izlasiet lietošanas instrukciju 1 un 2.
- LT** Prieš naudodami, perskaitykite naudojimo instrukciją 1 ir 2.
- BG** Преди употреба прочетете ръководството за употреба 1 и 2.
- SR** Pre upotrebu pročitajte uputstvo za upotrebu 1 i 2.
- RO** Cititi manualul de instrucțiuni 1 și 2 înainte de utilizare.
- NO** Les bruksanvisningen 1 og 2 før bruk.

1 Package Contents

- ET** Pakendi sisu
- LV** Iepakojuma saturs
- LT** Pakuotės turinys
- BG** Съдържание на комплекта
- SR** Sadržaj pakovanja
- RO** Conținutul pachetului
- NO** Innholdet i esken



2 Preparing for a Measurement

- ET** Mõõtmiseks valmistumine
- LV** Sagatavošanās mērīšanai
- LT** Pasiruošimas matavimui
- BG** Подготовка за измерване
- SR** Priprema za merenje
- RO** Pregătirea pentru măsurare
- NO** Forberede til en måling

30 minutes before

- ET** 30 minutit enne
- LV** 30 minūtes pirms mērījumu veikšanas
- LT** 30 minučių prieš
- BG** 30 минути преди това
- SR** 30 minuta pre merenja
- RO** Cu 30 de minute înainte
- NO** 30 minutter før



5 minutes before: Relax and rest.

- ET** 5 minutit enne: lõõgastuge ja puhake.
- LV** 5 minūtes pirms mērījumu veikšanas: atslābinieties un atpūties.
- LT** 5 minutės prieš: atsipalaiduokite ir pailsėkite.
- BG** 5 минути преди това: Отпуснете се и починете.
- SR** 5 minuta pre merenja: opustite se i odmorite.
- RO** Cu 5 minute înainte: relaxați-vă și odihniți-vă.
- NO** 5 minutter før: Slapp av og hvil.

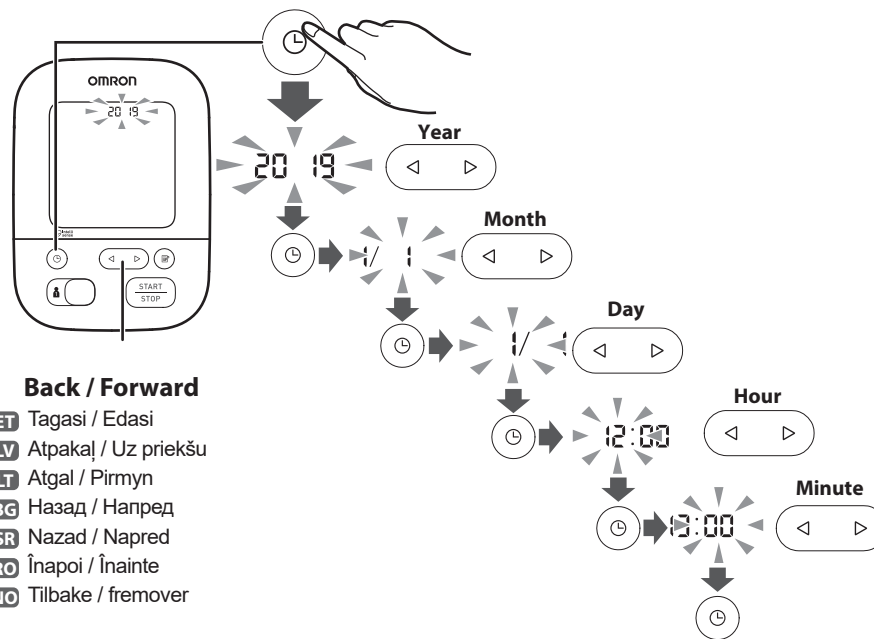


4 Setting Date and Time

- ET** Kuupäeva ja kellaaaja määramine
- LV** Datuma un laika iestatīšana
- LT** Datos ir laiko nustatymas
- BG** Настройка на дата и час
- SR** Podešavanje datuma i vremena
- RO** Setarea datei și a orei
- NO** Angi dato og klokkeslett

Set year > month > day > hour > minute.

- ET** Seadke aasta > kuu > päev > tund > minut.
- LV** Iestatiet gadu > mēnesi > dienu > stundu > minūti.
- LT** Nustatykite metus > mėnesį > dieną > valandą > minutę.
- BG** Настройте година > месец > ден > час > минута.
- SR** Podesite godinu > mesec > dan > sat > minut.
- RO** Setati year (anul) > month (luna) > day (ziua) > hour (ora) > minute (minutele).
- NO** Angi år > måned > dag > time > minutt.

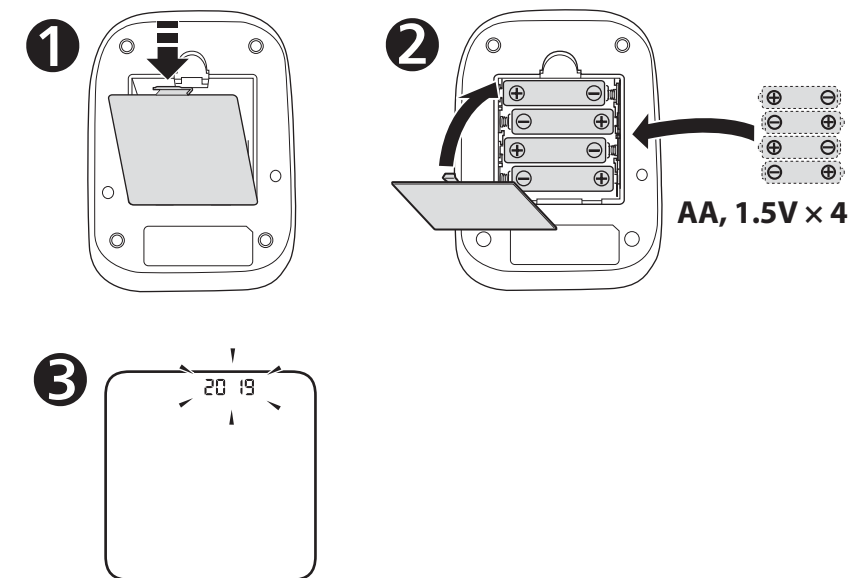


Back / Forward

- ET** Tagasi / Edasi
- LV** Atpakaļ / Uz priekšu
- LT** Atgal / Pirmyn
- BG** Назад / Напред
- SR** Nazad / Napred
- RO** Înapoi / Înainte
- NO** Tilbake / fremover

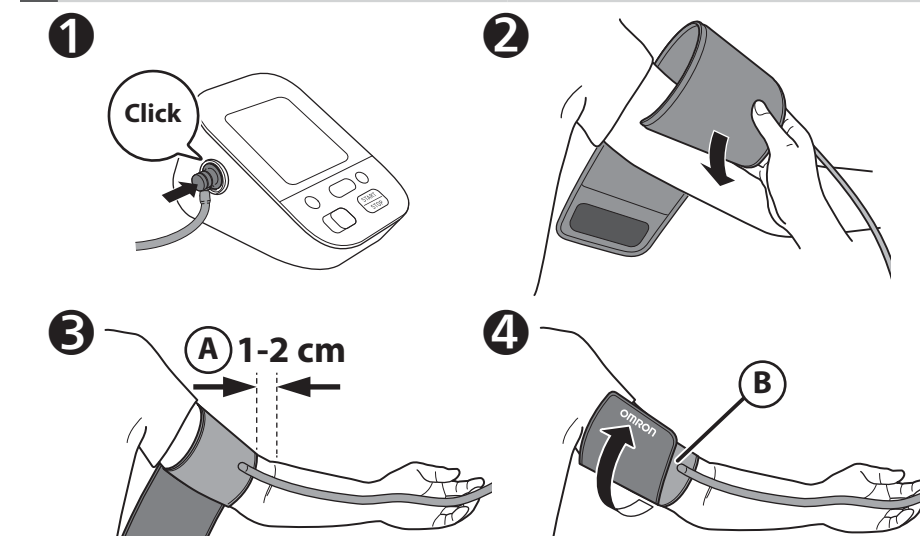
3 Installing Batteries

- ET** Patareide paigaldamine
- LV** Bateriju ievietošana
- LT** Baterijų įdėjimas
- BG** Поставяне на батериите
- SR** Postavljanje baterija
- RO** Instalarea bateriilor
- NO** Sette inn batteriene



5 Applying the Cuff on the Left Arm

- ET** Manseti paigaldamine vasakule õlavarrelle
- LV** Aproces uzlikšana uz kreisās rokas
- LT** Rankovės uždėjimas ant kairiosios rankos
- BG** Поставяне на маншета на лявата ръка
- SR** Postavljanje manžetne na levu ruku
- RO** Amplasarea manșonului pe brațul stâng
- NO** Påføring av mansjetten på venstre arm



A Tube side of the cuff should be 1 - 2 cm above the inside elbow.

- ET** Manseti voolikupoolne külg peab jääma küünarnukist 1 kuni 2 cm kõrgemale.
- LV** Aproces apakšmalai jāatrodas 1–2 cm virs elkoņa.
- LT** Rankovės su vamzdeliu pusė turi būti 1–2 cm aukščiau alkūnės vidinės pusės.
- BG** Страната на въздухопровода на маншета трябва да е на 1–2 cm над вътрешната страна на лакътя.
- SR** Strana manžetne sa cevčicom treba da bude 1–2 cm iznad unutrašnje strane lakta.
- RO** Tubul manșonului ar trebui să se afle la 1 - 2 cm deasupra porțiunii interioare a cotului.
- NO** Slangesiden av mansjetten skal være 1–2 cm over albueens innside.

B Make sure that air tube is on the inside of your arm and wrap the cuff securely so it can no longer slip round.

- ET** Jätke õhuvoolik käsivarre siseküljele ja mähkige mansett piisavalt tihedalt, et see ei libiseks.
- LV** Pārļiecinieties, ka gaisa caurulīte atrodas Jūsu rokas iekšpusē, un cieši aplieciet aproci, lai tā nekustās.
- LT** Įsitinkinkite, kad oro tiekimo vamzdelis būtų jūsų rankos vidinėje pusėje ir tvirtai apvyniokite rankovę, kad ji negalėtų sukintis aplink.
- BG** Уверете се, че въздухопроводът е от вътрешната страна на ръката ви и увийте маншета здраво, за да не може повече да се изплъзне настрана.
- SR** Proverite da li je cevčica za vazduh na unutrašnjoj strani ruke i čvrsto obmotajte manžetnu tako da više ne može da se okreće.
- RO** Asigurați-vă că tubul de aer este poziționat pe partea interioară a brațului dumneavoastră și înfășurați ferm manșonul pentru a nu aluneca.
- NO** Sørg for at luftslangen er på innsiden av armen og påfør mansjetten sikkert slik at den ikke lenger kan skli rundt.

If taking measurements on the right arm, refer to:

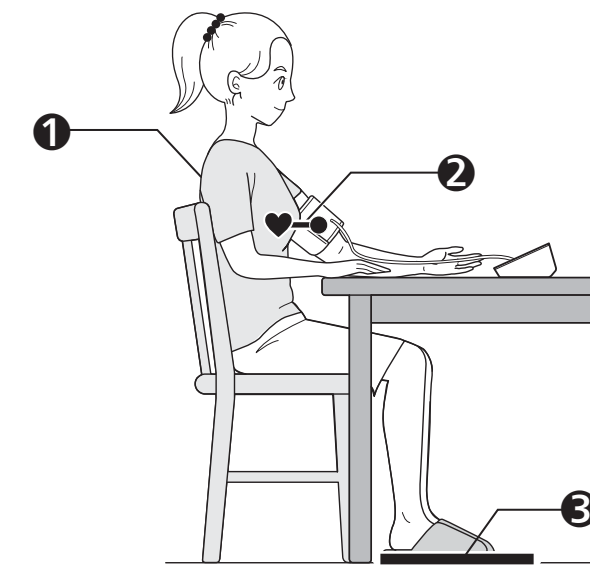
- ET** Kui mõõdate paremal õlavarrel, vt:
- LV** Ja veicat mērīšanu uz labās rokas, lūdzu, skatiet:
- LT** Jeigu matuojate ant dešinės rankos, žr.:
- BG** Ако правите измерванията на дясната ръка, вижте:
- SR** Ako merenje obavljate na desnoj ruci, pogledajte:
- RO** Dacă efectuați măsurătorile pe brațul drept, consultați:
- NO** Hvis du skal ta målinger på høyre arm, ser du:



Instruction Manual 2.3

6 Sitting Correctly

- ET** Õigesti istumine
- LV** Pareizs sēdus stāvoklis
- LT** Tinkamas sėdėjimas
- BG** Седнете правилно
- SR** Pravilno sedenje
- RO** Poziția așezat corectă
- NO** Sitte riktig



1 Sit comfortably with your back and arm supported.

- ET** Istuge mugavalt, selg ja käsivarre toetatud.
- LV** Ērti apsēdieties, atbalstot muguru un roku.
- LT** Sėdėkite patogiai atrėmę nugarą ir pasidėję ranką.
- BG** Седнете удобно така, че гърбът и ръката ви да имат опора.
- SR** Sedite udobno tako da su vam leđa i ruka oslonjeni na neku površinu.
- RO** Stați așezat într-o poziție confortabilă, cu spatele și cu brațul sprijinite.
- NO** Sitt komfortabelt med ryggen og armen støttet.

2 Place the arm cuff at the same level as your heart.

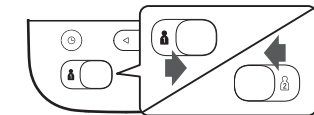
- ET** Paigutage mansett südamega ühele kõrgusele.
- LV** Aprobei jāatrodas Jūsu sirds līmenī.
- LT** Uždėkite rankovę širdies lygyje.
- BG** Поставете маншета за ръка на едно ниво със сърцето ви.
- SR** Manžetnu za ruku postavite u visini srca.
- RO** Amplasați manșonul la același nivel cu inima.
- NO** Plasser armmansjetten på nivå med hjertet.

3 Keep feet flat, legs uncrossed, remain still and do not talk.

- ET** Hoidke jalad maas, mitte ristatult, istuge liikumatult ja ärge rääkige.
- LV** Turiet pēdas uz grīdas, nesakrustojiet kājas, nekustieties un nerunājiet.
- LT** Pėdas pastatykite lygiai, kojų nesukryžiukite, būkite ramūs ir nekalbėkite.
- BG** Задръжете стъпалата си на пода, не кръстосвайте крака, останете неподвижни и не говорете.
- SR** Stopala treba da stoje ravno, noge ne treba da budu prekrštene, ostanite mirni i ne pričajte.
- RO** Țineți tălpile drepte pe sol, picioarele neîncrucișate, nu vă mișcați și nu vorbiți.
- NO** Hold føttene flatt mot bakken, bena ukryssset, hold deg i ro og ikke snakk.

7 Selecting User ID (1 or 2)

- ET** Kasutajatunnuse valimine (1 või 2)
- LV** Izvēlieties lietotāja ID (1 vai 2)
- LT** Naudotojo ID (1 arba 2) pasirinkimas
- BG** Избор на идентификатор на потребител (1 или 2)
- SR** Biranje ID-a korisnika (1 ili 2)
- RO** Selectarea ID-ului de utilizator (1 sau 2)
- NO** Velg bruker-ID (1 eller 2)



Switching user ID enables you to save readings for 2 people.

- ET** Kasutajatunnuse valimine võimaldab salvestada kahe inimese näidud.
- LV** Lietotāju ID pārslēgšana ļauj saglabāt mērījumu rezultātus 2 cilvēkiem.
- LT** Naudotojo ID perjungimas suteikia galimybę išsaugoti 2 žmonių rodmenis.
- BG** Превключване на друг идентификатор на потребител ви позволява да запазвате отчитания за 2 лица.
- SR** Promena ID-a korisnika vam omogućava da sačuvate rezultate merenja za 2 osobe.
- RO** Comutarea între ID-uri de utilizator vă permite să salvați valorile pentru 2 persoane.
- NO** Ved å bytte bruker-ID kan du lagre målinger for to personer.

