

M3 Comfort AFib (HEM-7196-FLE)

Automatic Upper Arm Blood Pressure Monitor

Automaatne õlavarre vererõhuaparaat

Automātisks asinsspiediena mēraparāts uz augšdelma

Automatinis žasto tipo kraujospūdzio matuoklis

Автоматичен апарат за измерване на кръвно налягане от ръка над лакътя

Automatski aparat za merenje krvnog pritiska na nadlaktici

Tensiometru automat pentru braț

Instruction Manual 1: Safety and Other Information

Kasutusjuhend 1: ohutusjuhised ja muu teave

Lietošanas instrukcijas 1: drošība un cita informācija

Instrukcijas vadovas 1: sauga ir kita informācija

Ръководство за употреба 1: Информация за безопасност
и друга информация

Uputstvo za upotrebu 1: Bezbednosne i druge informacije

Manual de instrucțiuni 1: Informații privind siguranța și alte informații



CE 0197

EN

ET

LV

LT

BG

SR

RO

Symbols

Sümbolid / Simboli / Simbolii
Символи / Simboli / Simboluri

Overview

ET Ülevaade

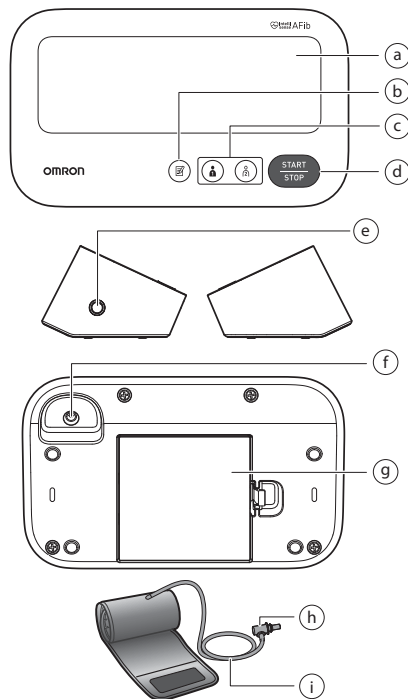
LV Pārskats

LT Apžvalga

BG Описание на апарата

SR Opšti pregled

RO Prezentare generală



a	Display Kuvaekraan Ekrāns Ekranas	Дисплей Ekran Afişare
b	[Memory] button Mälunupp [Atmiņas] poga [Atminties] mygtukas Бутон (Память) Taster za [memoriju] Butonul [Memorie]	
c	[User ID 1]/[User ID 2] buttons Kasutajate 1 ja 2 nupud Pogas [1. lietotāja ID]/[2. lietotāja ID] Mygtukai [Naudotojo ID 1] / [Naudotojo ID 2] Бутони [Идентификатор на потребител 1]/ [Идентификатор на потребител 2] Taster [ID korisnika 1]/[ID korisnika 2] Butoane [ID utilizator 1]/[ID utilizator 2]	
d	[START/STOP] button Nupp [START/STOP] Poga [START/STOP] (Sākt/pārtraukt) Mygtukas [START/STOP] (pradēti / stabdyti) Бутон [START/STOP] Taster [START/STOP] Butonul [START/STOP]	
e	Air jack Ūhuvooliku ūhenduskoht Piepūšamās aproces kontaktligzda	Oro tiekimo vamzdelio lizdas Слот за въздухопровода Utićnica za crevo za vazduh Orificiu pentru aer

f	<p>AC adapter jack (for optional AC adapter) Vahelduvvooluadapteri pesa (valikulise vahelduvvooluadapteri jaoks) Maiņstrāvas adaptera kontaktligzda (lietojot izvēles adapteri) Kintamosios srovės maitinimo bloku lizdas (papildomam kintamosios srovės maitinimo blokui prijungti) Гнездо за адаптера за променлив ток (за допълнителен адаптер за променлив ток) Konektor za adapter naizmenične struje (za opcioni adapter naizmenične struje) Mufă pentru adaptorul de c.a. (pentru adaptorul opțional de c.a.)</p>		
g	<table border="0"> <tr> <td data-bbox="135 305 379 409"> <p>Battery compartment Patareikamber Bateriju nodalījums Baterijų skyrius</p> </td> <td data-bbox="386 305 622 409"> <p>Отделение за батериите Odeljak za baterije Compartimentul bateriilor</p> </td> </tr> </table>	<p>Battery compartment Patareikamber Bateriju nodalījums Baterijų skyrius</p>	<p>Отделение за батериите Odeljak za baterije Compartimentul bateriilor</p>
<p>Battery compartment Patareikamber Bateriju nodalījums Baterijų skyrius</p>	<p>Отделение за батериите Odeljak za baterije Compartimentul bateriilor</p>		
h	<table border="0"> <tr> <td data-bbox="135 419 379 533"> <p>Air plug Ūhuvooliku pistik Gaisa caurulītes uzgalis Oro tiekimo vamzdelio kištukas</p> </td> <td data-bbox="386 419 622 533"> <p>Въздушна пробка Priključak creva za vazduh Fișă pentru aer</p> </td> </tr> </table>	<p>Air plug Ūhuvooliku pistik Gaisa caurulītes uzgalis Oro tiekimo vamzdelio kištukas</p>	<p>Въздушна пробка Priključak creva za vazduh Fișă pentru aer</p>
<p>Air plug Ūhuvooliku pistik Gaisa caurulītes uzgalis Oro tiekimo vamzdelio kištukas</p>	<p>Въздушна пробка Priključak creva za vazduh Fișă pentru aer</p>		
i	<table border="0"> <tr> <td data-bbox="135 543 379 652"> <p>Air tube Ūhuvoolik Gaisa caurulīte Oro tiekimo vamzdelis</p> </td> <td data-bbox="386 543 622 652"> <p>Въздухопровод Crevo za vazduh Tub de aer</p> </td> </tr> </table>	<p>Air tube Ūhuvoolik Gaisa caurulīte Oro tiekimo vamzdelis</p>	<p>Въздухопровод Crevo za vazduh Tub de aer</p>
<p>Air tube Ūhuvoolik Gaisa caurulīte Oro tiekimo vamzdelis</p>	<p>Въздухопровод Crevo za vazduh Tub de aer</p>		

1 Въведение

Благодарим ви за закупуването на автоматичния апарат за измерване на кръвно налягане над лакътя OMRON. Той използва осцилометричния метод за измерване на кръвно налягане. Това означава, че този апарат разпознава движението на кръвта през брахиалната артерия и превръща това движение в цифрово отчитане.

1.1 Правила за безопасност

В това ръководство за употреба е дадена важна информация за автоматичния апарат за измерване на кръвно налягане над лакътя OMRON. За целите на обезпечаването на безопасната и правилната употреба на апарата ПРОЧЕТЕТЕ и РАЗБЕРЕТЕ всички тези инструкции. **Ако не разбирате инструкциите или имате въпроси, свържете се с търговеца или дистрибутор на OMRON, преди да пристъпите към използване на апарата. За по-конкретна информация относно кръвното ви налягане, се консултирайте със своя лекар.**

1.2 Предназначение

Планирано използване

Това устройство е цифров апарат, предназначен за измерване на кръвно налягане и пулс при възрастни пациенти. Устройството може да открива неравномерен пулс, който предполага предсърдно мъждене (ПМ). Моля, обърнете внимание, че устройството не е предназначено да диагностицира ПМ.

***Забележка:** Диагнозата ПМ може да бъде потвърдена единствено от лекар посредством електрокардиограма (ЕКГ). Консултирайте се със своя лекар, ако се появи символът ПМ.

Целеви пациенти

Възрастни пациенти

Целеви потребители

Възрастни хора (може да бъдат включени самите пациенти), които могат да разберат това ръководство с инструкции.

Клинична полза

Кръвното налягане на пациента може да се измерва неинвазивно и лесно в домашна среда, а вероятността за ПМ се открива от пулсовата вълна, получена от измерването на кръвното налягане, и се предоставя на потребителя.

Вид употреба

Този апарат е предназначен за многократно използване от множество пациенти.

Ограничение

Обиколката на ръката на пациента трябва да бъде 22 – 42 см.

Показания

Това устройство се използва от здрави хора, от пациенти с хипертония, от пациенти, които се грижат за здравето си, в обичайна домашна обстановка за следната цел.

- измерване на кръвно налягане и пулс
- оценка на вероятността за ПМ

1.3 Получаване и проверка

Издадете апарата и останалите компоненти от опаковката и ги проверете за употреба. Ако апаратът или който и да е друг компонент е повреден, НЕ ГО ИЗПОЛЗВАЙТЕ и се консултирайте с търговеца или с дистрибутор на OMRON.

2 Важна информация за безопасност

Прочетете раздела „Важна информация за безопасност“ в това ръководство за употреба, преди да използвате апарата. За ваша безопасност, спазвайте старателно инструкциите в това ръководство.

Зпазете за бъдещи справки. **За по-конкретна информация относно кръвното ви налягане, се консултирайте със своя лекар.**

2.1 Противопоказания

- НЕ използвайте този апарат, като го поставите на наранена ръка или ръка, която е под медицинско лечение.
- НЕ поставяйте маншета на ръката си, когато през нея се провежда интравенозно вливане или преливане на кръв.
- НЕ използвайте този апарат върху бебета, малки и по-големи деца или хора, които не могат да се изразяват.

2.2 Странични ефекти

- Ако правете измервания по-често от необходимото, това може да причини поява на синини, дължащи се на смущенията в кръвоснабдяването.
- Напомпването до по-високо налягане от необходимото може да доведе до кръвонасядане на мястото на ръката, където е поставен маншетът. **ЗАБЕЛЕЖКА:** вижте „Ако вашето систолично налягане е над 210 mmHg“ в края на ръководство за употреба 2 за допълнителна информация.
- Спрете да използвате апарата и се консултирайте със своя лекар, ако усетите дразнене на кожата или дискомфорт.

2.3 Предупреждение

⚠ Означава потенциално опасна ситуация, която, ако не бъде предотвратена, може да доведе до смърт или тежка травма.

- НЕ регулирайте лекарства (включително промяна на употребата на каквото и да е лекарство или лечение) въз основа на показанията на този апарат за кръвно налягане. Вземайте медикаментите, както са предписани от вашия лекар. САМО лекар има квалификацията да диагностицира и лекува високо кръвно налягане и сърдечни заболявания.
- НИКОГА не се диагностицирайте или лекувайте самостоятелно въз основа на отчетеното от апарата. ВИНАГИ се консултирайте със своя лекар.

- Функцията за скрининг на възможно ПМ оценява САМО вероятността за ПМ. Тя няма да открие други потенциално животозастрашаващи аритмии или заболявания, като например вероятност за други сърдечни аритмии или сърдечен удар.
- Ако имате някакви симптоми или притеснения, се свържете със своя лекар.
- НЕ отлагайте/НЕ спирайте редовните прегледи или посещения при лекар въз основа на резултатите, които получавате от този апарат.
- Функцията за скрининг на възможно ПМ не е предназначена за използване от потребители, които вече са били диагностицирани с ПМ.
- Този апарат може да не открие вероятността за ПМ при хора с пейсмейкъри или дефибрилатори. Поради това хората с пейсмейкъри или дефибрилатори не трябва да използват този апарат, за да открият вероятността за ПМ.
- НЕ използвайте този апарат в зони, където има високочестотен (HF) хирургическо оборудване, апаратура за ядрено-магнитен резонанс (ЯМР), компютърни томографи (КТ). Те могат да доведат до неправилна работа на апарата или до неточно измерване.
- НЕ използвайте апарата в среди, богати на кислород, или в близост до запалими газове.
- Консултирайте се със своя лекар, преди да използвате апарата, ако страдате от често срещани аритмии, като преждевременно артериални или вентрикуларни контракции или предсърдно мъждене, артериална склероза, лоша перфузия, диабет, бъбречни заболявания, прееклампсия или сте бременна. **ОБЪРНЕТЕ ВНИМАНИЕ**, че всяко от тези състояния, в допълнение към движение, треперене, потрепване на пациента могат да повлияят на отчетеното измерване.
- За да предотвратите задушаване, винаги съхранявайте въздухопровода и кабела на адаптера за променлив ток далеч от бебета, малки и по-големи деца.
- Този продукт съдържа малки части, които могат да причинят опасност от задушаване при поглъщане от бебета, малки и по-големи деца.

Боравене и употреба на адаптер за променлив ток (допълнителен аксесоар)

- НЕ използвайте адаптера за променлив ток, ако апаратът или кабелът на адаптера за променлив ток са повредени. Ако апаратът или кабелът са повредени, незабавно изключете захранването и изключете адаптера за променлив ток.
- Включвайте адаптера за променлив ток в контакт със съответното напрежение. Да НЕ се използва със щепсел с няколко гнезда.
- НИКОГА не включвайте или изключвайте кабела на адаптера за променлив ток от контакта с мокри ръце.
- НЕ разглобявайте и не се опитвайте да ремонтирате адаптера за променлив ток.

Боравене и употреба на батерии

- Дръжте батерията на места, недостъпни за бебета, малки и по-големи деца.

2.4 Предпазна мярка



Показва потенциална рискова ситуация, която, ако не бъде избегната, може да доведе до малки или средни по тежест наранявания на потребителя или пациента, или да причини повреда на уреда или на друга собственост.

- Консултирайте се със своя лекар, преди да използвате апарата на ръка, на която имате поставен втресъдъв достъп или през която се провежда терапия или има артерио-венозен (A-V) шънт, тъй като се получава временно влияние върху кръвоснабдяването и това може да доведе до наранявания.
- Консултирайте се със своя лекар, преди да използвате апарата, ако сте претърпели мастектомия или лимфаденектомия.
- Консултирайте се със своя лекар, преди да използвате апарата, ако имате тежки проблеми с кръвообращението или заболявания на кръвта, тъй като при напояването на маншета може да се появят синини.
- Напомпвайте маншета САМО когато е поставен на ръката над лакътя ви.
- Отстранете маншета за ръка, ако не започне да се изпуска по време на измерването.
- НЕ използвайте апарата за други цели, освен за измерване на кръвно налягане и/или откриване на вероятността за ПМ.
- Уверете се, че по време на измерване, в радиус от 30 см от апарата няма мобилно устройство или други електрически устройства, които излъчват електромагнитни полета. Те могат да доведат до неправилна работа на апарата или до неточно измерване.
- НЕ разглобявайте и не се опитвайте да ремонтирате апарата или компонентите му. Това може да доведе до неточно отчитане.
- НЕ използвайте на място, където има влага или съществува риск от попадане на вода върху апарата. Това ще повреди уреда.
- НЕ използвайте апарата в движещо се превозно средство, например в автомобил или самолет.
- НЕ изпускате апарата и не го подлагайте на силни удари или вибрации.
- НЕ използвайте апарата на места с висока или ниска влажност или с високи или ниски температури. Вижте раздел 6.
- По време на измерване наблюдавайте ръката, за да се уверите, че апаратът не предизвиква продължително нарушение на кръвообращението.
- НЕ използвайте апарата едновременно с друго електромедицинско (EM) оборудване. Това може да доведе до неправилна работа на устройствата или до неточно отчитане.
- Избягвайте да се къпете, да приемате алкохол или кофеин, да пушите, да правите физически упражнения и да ядете поне 30 минути преди измерване.
- Починете поне 5 минути преди измерване.
- Отстранете плътно прилепнали или тесни дрехи от ръката си, преди да пристъпите към измерване.
- Останете неподвижно и НЕ говорете по време на измерване.

- Използвайте маншета за ръка CAMO за лица, на които обиколката на ръката е в рамките на посочения за маншета диапазон.
- Уверете се, че апаратът се е аклиматизирал до температурата в помещението, преди да пристъпите към измерване. Измерване след голяма промяна в температурата може да доведе до получаване на неточно отчитане. Препоръчваме да изчакате приблизително 2 часа, за да може апаратът да се затопи или охлади, когато той се използва в среда с температура в рамките на посочените работни условия, след като е бил съхраняван при максимална или минимална температура на съхранение. За допълнителна информация относно работната температура и температура на съхранение/транспортиране вижте раздел 6.
- НЕ използвайте апарата след изтичане на експлоатационния му срок. Вижте раздел 6.
- НЕ огъвайте прекалено маншета и въздухопровода.
- НЕ сгъвайте и не прегъвайте въздухопровода по време на измерване. Това може да причини нараняване заради прекъсване на притока на кръв.
- За изваждане на въздушната пробка, издърпайте пластмасовата въздушна пробка в основата на тръбата, а не самата тръба.
- Използвайте CAMO адаптера за променлив ток, маншета за ръка, батериите и аксесоарите, посочени за този уред. Използването на неодобрен адаптери за променлив ток, маншети за ръка и батерии може да предизвика повреда и/или да бъде опасно за апарата.
- Използвайте CAMO одобрен за този апарат маншет за ръка. Използването на други маншети може да доведе до неправилни отчитания.
- Прочетете и спазвайте „Правилно извършване на продукта“ в раздел 7 при извършване на апарата и всички принадлежности или допълнителни части.

Боравене и употреба на адаптер за променлив ток (допълнителен аксесоар)

- Включете адаптера за променлив ток в контакта.
- Когато изключвате адаптера за променлив ток от електрическия контакт, издърпайте го внимателно, като хванете адаптера за променлив ток. НЕ издърпвайте от кабела на адаптера за променлив ток.
- Когато боравите с кабела на адаптера за променлив ток: НЕ го повреждайте. / НЕ го пречупвайте. / НЕ го модифицирайте. / НЕ го притискайте. / НЕ го прегъвайте или дърпайте. / НЕ го усуквайте. / НЕ го използвайте, ако е навит в пакет. / НЕ го поставяйте под тежки предмети.
- Забърсвайте прахта от адаптера за променлив ток.
- Изключете адаптера за променлив ток, когато не го използвате.
- Изключвайте адаптера за променлив ток, преди да изберете апарата.

Боравене и употреба на батериите

- НЕ поставяйте батериите с неправилно ориентирани полюси.
- С този апарат използвайте CAMO алкални или манганови батерии – 4 броя, тип „AAA“. НЕ използвайте други видове батерии. НЕ използвайте стари и нови батерии заедно. НЕ използвайте заедно батерии от различни търговски марки.
- Извадете батериите, ако апаратът няма да се използва за продължителен период от време.
- Ако течност от батерията попадне в очите ви, веднага я изплакнете обилно с чиста вода. Незабавно се консултирайте със своя лекар.
- Ако течност от батерията попадне върху кожата ви, веднага я измийте с обилно количество чиста, хладка вода. Ако дразненето, нараняването или болката продължават се консултирайте със своя лекар.
- НЕ използвайте батериите след изтичане на срока им на годност.
- Периодично проверявайте батериите, за да се уверите в доброто им работно състояние.

2.5 Общи бележки

- За да спрете измерване, докато го извършвате, натиснете бутон [START/STOP].
- Когато измервате на дясната ръка, въздухопроводът трябва да бъде отстранен на лакътя ви. Внимавайте да не облягате ръката си върху въздухопровода.



- Кръвното налягане на дясната и лявата ръка може да се различава и това може да доведе до различна стойност на измерването. Винаги използвайте една и съща ръка за измервания. Когато измерените стойности на двете ръце се различават значително, посъветвайте се с вашия лекар коя ръка да използвате за измервания.
- Когато използвате допълнителен адаптер за променлив ток, уверете се, че не поставяте вашия апарат на място, където е трудно да включвате и изключвате адаптера за променлив ток.
- Ние препоръчваме да държите през цялото време батериите в апарата си дори ако изберете да използвате допълнителния адаптер за променлив ток. Ако се използва само адаптерът за променлив ток, без да се оставят батерии в апарата, може да се наложи да нулирате датата и часа при всяко изключване и включване в електрически контакт на адаптера за променлив ток. Резултатите няма да бъдат изтрети.









Боравене и употреба на батериите

- Извършването на използвани батерии трябва да се извършва в съответствие с местните разпоредби.
- Батериите, доставени в комплекта, може да са с по-кратък живот в сравнение с нови батерии.
- Смяната на батериите няма да изтрие миналите резултати.

3 Съобщения за грешки и отстраняване на неизправности

В случай че по време на измерване възникне някой от посочените по-долу проблеми, проверете дали в радиус от 30 см от апарата няма друго електрическо устройство. Ако проблемът продължи, направете справка в таблицата по-долу.

Дисплей/Проблем	Възможна причина	Решение	
E1	се показва или маншетът за ръка не е напомпан.	Бутонът [START/STOP] е натиснат, когато маншетът за ръка не е поставен.	Натиснете отново бутона [START/STOP], за да изключите апарата.
		Въздушната пробка не е поставена докрай в апарата.	Поставете здраво конектора на въздухопровода.
		Маншетът за ръка не е поставен правилно.	Поставете правилно маншета за ръка, след което направете друго измерване. Вижте раздел 4 на ръководството за употреба 2.
		Изтичане на въздух от маншета.	Заменете маншета с нов. Вижте раздел 10 на ръководството за употреба 2.
E2	се появява или измерването не може да бъде извършено, след като маншетът за ръка се напопма.	Движението или говоренето по време на измерване е причина маншетът да не се напопма достатъчно. Не може да се направи измерване, защото систоличното налягане е над 210 mmHg.	Останете неподвижно и не говорете по време на измерване. Ако „E2“ се появи многократно, напопмайте маншета за ръка ръчно, докато систоличното налягане стане с 30 до 40 mmHg над предишните отчитания. Вижте края на ръководството за употреба 2.
E3	се показва	Маншетът за ръка е напомпан над максималното допустимо налягане.	Не докосвайте маншета за ръка и/или не огъвайте въздухопровода по време на измерване. Ако напопмвате маншета за ръка ръчно, вижте края на ръководството за употреба 2.
E4	се показва	Движението или говоренето по време на измерване води до вибрации, които пречат на измерването.	Останете неподвижно и не говорете по време на измерване.
E5	се показва	Пулсът не е отчетен правилно.	Поставете правилно маншета за ръка, след което направете друго измерване. Вижте раздел 4 на ръководството за употреба 2. Останете неподвижно и седнете правилно по време на измерване.
EГ	се показва	Апаратът е неизправен.	Натиснете отново бутона [START/STOP]. Ако „EГ“ остане на дисплея, свържете се с търговеца или дистрибутора на OMRON.

Дисплей/Проблем	Възможна причина	Решение
 се показва  /  се показва  не премигва по време на измерване	Пулсът не е отчетен правилно.	Поставете правилно маншета за ръка, след което направете друго измерване. Вижте раздел 4 на ръководството за употреба 2. Останете неподвижно и седнете правилно по време на измерване. Ако символът за неравномерен сърдечен ритъм „  “ продължава да се появява, ви препоръчваме да се консултирате със своя лекар.
 премигва  и  се показва или апаратът се изключва неочаквано по време на измерване.	Батериите са с нисък заряд. Батериите са изтощени.	Препоръчително е да сменете всички 4 батерии с нови. Вижте раздел 3 на ръководството за употреба 2. Незабавно заменете всички 4 батерии с нови. Вижте раздел 3 на ръководството за употреба 2.
На дисплея на апарата не се показва нищо.	Поляритетът на батериите не е правилен.	Проверете правилно ли са поставени батериите. Вижте раздел 3 на ръководството за употреба 2.
Отчитанията са или твърде високи, или твърде ниски.	Кръвното налягане варира постоянно. Много фактори, включително стрес, времето от деня, и/или как сте поставили маншета, могат да повлияят на кръвното ви налягане. Вижте раздели 2, 4 и 5 на ръководството за употреба 2.	
Възникне каквото и да било друг проблем.	Натиснете бутона [START/STOP], за да изключите апарата, след това го натиснете отново, за да направите измерване. Ако проблемът продължи, извадете всички батерии и изчакайте 30 секунди. След това поставете отново батериите. Ако проблемът продължи да съществува, свържете се с търговеца или дистрибутор на OMRON.	

4 Ограничена гаранция

Благодарим ви, че закупихте продукт на OMRON. Този продукт е произведен от висококачествени материали и с голямо внимание. Той е проектиран така, че да предоставя висока степен на удобство, при условие че с него се работи правилно и е поддържан по начина, описан в ръководството за употреба.

Този продукт има гаранция от OMRON 5 години след датата на покупка. Правилната конструкция, изработка и материали на този продукт са гарантирани от OMRON. По време на този период на гаранция OMRON ще ремонтира или подмени дефектния продукт или дефектната част, като трюфът или самите части ще бъдат безплатни.

Гаранцията не покрива което и да било от следното:

- А. Транспортни разходи и рискове при транспортиране.
 - Б. Разходи за ремонт и/или дефекти, възникнали вследствие на ремонти, направени от неоторизирани лица.
 - В. Периодични проверки и техническо обслужване.
 - Г. Неизправност или износване на допълнителни части и други приставки, различни от самото устройство, освен ако не са изрично посочени като гаранционни по-горе.
 - Д. Разходи, възникнали поради неприемане на претенция (за тях ще бъде заплащано).
 - Е. Щети от какъвто и да е тип, включително персонални, възникнали случайно или от неправилна употреба.
- Ж. Услугата калибриране не е включена в гаранцията.
- З. Допълнителните части имат една (1) година гаранция от датата на покупка. Допълнителните части включват, но не са ограничени до следните елементи: маншет и въздухопровод.

Ако е необходимо гаранционно обслужване, моля, обърнете се към търговеца, от когото сте закупили продукта или към оторизиран дистрибутор на OMRON. За адреса вижте опаковката на продукта / документа или вашия специализиран търговец. Ако имате проблем с намирането на сервиси на OMRON, отворете нашия уебсайт (www.omron-healthcare.com), където ще намерите информация за контакт.

Ремонт или подмяна в гаранционния период не удължава и не подновява гаранционния период.

Гаранцията ще бъде предоставена само ако се върне пълният комплект на продукта, заедно с оригиналната фактура/касос бон, издадени на клиента от търговеца.

5 Поддръжка

5.1 Поддръжка

За да предпазите апарата от повреди, съблюдавайте насоките, дадени по-долу:

Промените или модификации, които не са одобрени от производителя, ще анулират гаранцията за потребителя.

Предпазна мярка

НЕ разглобявайте и не се опитвайте да ремонтирате апарата или компонентите му. Това може да доведе до неточно отчитане.

5.2 Съхранение

- Съхранявайте апарата и другите компоненти в чантата за съхранение, когато не го използвате.
- Съхранявайте апарата и другите компоненти на чисто и безопасно място.
- Внимателно съгнете въздухопровода и маншета. Забележка: Не прегъвайте и не мачкайте въздухопровода прекалено много.
- Поставете апарата и другите компоненти в чантата за съхранение.
- Не съхранявайте апарата и други компоненти:
 - Ако апаратът и други компоненти са мокри.
 - На места, където е изложен на екстремни температури, висока влажност, пряка слънчева светлина, прах или изпарения, причиняващи корозия, например от белина.
 - На места, където е изложен на вибрации или удари.

5.3 Избърсване на апарата

- Не използвайте абразивни или летливи почистващи препарати.
- Използвайте мека суха кърпа или мека кърпа, напоена с мек (неутрален) миещ препарат, за да избършете апарата и маншета, и след това ги изтрийте със суха кърпа.
- Не мийте, перете и не потапяйте във вода апарата и маншета за ръка или други компоненти.
- Не използвайте бензин, разредители или други подобни разтворители, за да избършете апарата и маншета или други компоненти.

5.4 Настройка и сервиз

- Точността на този апарат за кръвно налягане е старателно тествана и той е създаден за дълъг технически живот.
- Препоръчва се проверка на апарата на всеки две години, за да се осигури правилно функциониране и точност при измерването. Моля, консултирайте се с вашия оторизиран дилър или сервиз на OMRON на адреса, изписан на опаковката или прилежащата документация.

6 Технически данни

Категория на продукта	Електронни сфигмоманометри
Описание на продукта	Автоматичен апарат за измерване на кръвно налягане от ръка над лакътя
Модел (код)	M3 Comfort AFib (HEM-7196-FLE)
Дисплей	LCD цифров дисплей
Диапазон на налягане на маншета	от 0 до 299 mmHg
Диапазон на измерване на кръвно налягане	SYS: от 60 до 260 mmHg DIA: от 40 до 215 mmHg
Диапазон на измерване на пулс	от 40 до 180 удара/мин.
Точност	Налягане: ± 3 mmHg Пулс: $\pm 5\%$ от отчетената стойност
Метод на измерване	Осцилометричен метод
Работен режим	Непрекъсната работа
Клас на защита от прах и влага	Апарат: IP21 Допълнителен адаптер за променлив ток: IP21 (HNP-CM01 / HNP-AM01) или IP22 (HNP-BFH01)
Основни характеристики	DC 6 V, 4 W
Захранване	4 батерии тип „AA“ 1,5 V или допълнителен адаптер за променлив ток (ВХОДНИ ПАРАМЕТРИ AC 100–240 V 50/60 Hz 0,12–0,065 A)
Живот на батериите	Приблизително 900 измервания (При използване на нови алкални батерии и включен маншет за ръка. В зависимост от типа на батерията и маншета за ръка.)

Експлоатационен срок (полезен живот)	Апарат: 5 години или използване 30 000 пъти. / Маншет: 5 години или използване 10 000 пъти. / Допълнителен адаптер за променлив ток: 5 години
Работни условия	+10 до +40 °C / 15 до 90 % относителна влажност (без конденз) / 800 до 1060 hPa
Условия на съхранение/транспорт	-20 до +60 °C / 10 до 90 % относителна влажност (без конденз)
Тегло	Апарат: пригл. 350 g (без батериите) Маншет: пригл. 163 g
Размери	Апарат: пригл. 165 mm (Ш) × 70 mm (В) × 98 mm (Д)/маншет: пригл. 145 mm × 532 mm (въздухопровод: 750 mm)
Обиколката на маншета е приложима за апарата	22 до 42 см
Памет	Запазва до 60 отчитания за всеки от потребителите
Съдържание	Апарат, маншет (HEM-FL31), 4 батерии тип „AA“, Ръководство за употреба 1 и 2, чанта за съхранение
Защита срещу електрически удар	ME оборудване с вътрешно захранване (само при използване на батериите) Клас II ME оборудване (когато се използва допълнителен адаптер за променлив ток)
Приложна част	Тип BF (маншет за ръка)

Забележка

- Тези спецификации са предмет на промяна без уведомление.
- Този апарат е клинично изследван според изискванията на EN ISO 81060-2:2014 и съответства на EN ISO 81060-2:2019+A1:2020+A2:2024 (с изключение на бременни пациентки и пациентки с прееклампсия). В клинично проучване е използвана K5 (фаза 5) при 85 лица с цел определяне на диастолично кръвно налягане.

- Този апарат е валидиран за употреба при бременни пациентки и пациентки с прееклампсия в съответствие с променения протокол на Европейското дружество по хипертония*.
- Този апарат е валидиран за употреба при пациенти с диабет (тип II)**.
- IP класификацията представлява степени на защита, осигурени от външните корпуси, съгласно IEC 60529. Този апарат и допълнителният адаптер за променлив ток са защитени срещу проникване на чужди твърди предмети с диаметър 12,5 мм и повече, като например пръсти. Апаратът и допълнителният адаптер за променлив ток ННР-СМ01 и ННР-АМ01 са защитени от проникване на вертикално падащи водни капки, които могат да причинят проблеми при нормална работа. Допълнителният адаптер за променлив ток ННР-ВН01 е защитен от проникване на косо падащи водни капки, които могат да причинят проблеми при нормална работа.
- Класифицирането на работния режим съответства на IEC 60601-1.

* Torouchian J et al. Vascular Health and Risk Management 2018;14 189–197

** Chahine M.N. et al. Medical Devices: Evidence and Research 2018;11 11–20

7 Правилно изхвърляне на продукта (съгласно Директивата за отпадъци от електрическо и електронно оборудване)

Този маркировка по изделието или в документацията означава, че то не трябва да се изхвърля при битовите отпадъци след края на експлоатацията си.

За да се предотврати вреда на околната среда или човешкото здраве поради неконтролирано изхвърляне на отпадъци, моля, отделяйте този продукт от другите видове отпадъци и го рециклирайте отговорно, за да подпомогнете устойчивото повторно използване на материални ресурси.

Битовите потребители трябва да се свържат с търговеца на дребно, от когото са закупили този продукт, или с местната държавна служба, за информация къде и как могат да върнат това изделие за безопасно за околната среда рециклиране.

Бизнес потребителите трябва да се свържат със своя доставчик и да проверят условията и правилата на договора за покупка. Този продукт не трябва да се изхвърля като отпадък заедно с други промишлени отпадъци.



8 Важна информация относно електромагнитната съвместимост (ЕМС)

Устройството отговаря на изискванията на стандарта

EN 60601-1-2:2015+A1:2021 за електромагнитна съвместимост (ЕМС).

Допълнителни документи в съответствие на стандарта за ЕМС са налични на адрес

<https://healthcare.omron.com/electro-magnetic-compatibility>

За информация относно ЕМС за това устройство вижте уеб сайта.

9 Указания и декларация на производителя

- Този продукт на OMRON е произведен под строгата система за качество на OMRON HEALTHCARE Co. Ltd., Япония. Основният компонент за апаратите за измерване на кръвно налягане OMRON, датчикът за налягане, е произведен в Япония.

Алгоритъмът ПМ е разработен с помощта на няколко бази данни, публикувани от PhysioNet, които са достъпни под лиценза ODC Attribution.

За повече информация, моля, отворете страницата на продукта: www.omron-healthcare.com

- Моля, докладвайте на производителя и компетентния орган на държавата членка, в която се намирате, за всеки сериозен инцидент, възникнал във връзка с това устройство.

10 Допълнителна информация

Какво представлява кръвното налягане?

Кръвното налягане е силата на натиска, който кръвта оказва върху стените на артериите. Артериалното кръвно налягане се променя в хода на сърдечния цикъл.

Най-високото налягане по време на цикъла се нарича систолично кръвно налягане; най-ниското – диастолочно кръвно налягане. Двете показания за кръвно налягане, систолично и диастолочно, са необходими, за да може лекарят да прецени състоянието на кръвното налягане на пациента.

Какво е аритмия?

Аритмия, или неравномерен сърдечен ритъм, представлява неправилен сърдечен ритъм. Причината за това са дефекти в електрическите импулси, които управляват скоростта и ритъма на сърцето. Сърцето може да прескача удари, да бие твърде бързо (тахикардия), твърде бавно (брадикардия) или с неравномерен ритъм.

Източник: Desai DS, Hajjoui S. Arrhythmias. [Актуализирано на 5 юни 2023 г.]. В: StatPearls [Интернет]. Treasure Island (FL): StatPearls Publishing; 2024 Jan.

Какво представлява ПМ?

Предсърдното мъждене (ПМ) е вид аритмия, при която сърдечният ритъм е неравномерен и често много бърз. По време на епизод на ПМ горните камери на сърцето, наречени предсърдия, се съкращават хаотично и неравномерно. ПМ може да доведе до образуване на кръвни съсиреци в сърцето. Това може да доведе до големи здравословни проблеми, като инсулти, преходни исхемични атаки (ПИА), сърдечна недостатъчност и други усложнения, свързани със сърцето.


Източник: Nesheiwat Z, Goyal A, Jagtap M. Atrial Fibrillation. [Актуализирано на 26 април 2023 г.].

В: StatPearls [Интернет]. Treasure Island (FL): StatPearls Publishing; 2024 Jan.

Откриване на възможно ПМ



Зашитената с търговска марка технология на OMRON ви предупреждава след откриване на възможно ПМ, дори и при единично измерване. Апаратът ще ви уведоми за вероятността за ПМ, ако установи неравномерност в интервалите между импулсите по време на измерване. Функцията за скрининг на възможно ПМ оценява САМО вероятността за ПМ след извършване на измерване. Тя НЕ следи непрекъснатото сърцецо ви и следователно не може да ви предупреди, ако не получи ПМ по което и да е друго време. Този апарат не може да открива всички форми на ПМ. Ако неравномерността на сърдечния ритъм е твърде малка, тя може да не бъде открита. Например, ако има аномалия в проводимостта между предсърдията и вентрикула, сърдечният ритъм може да е синусов и в този случай вероятността за ПМ не може да бъде открита от този апарат.

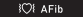
Състоянието, в което се показва символът „“, може да повлияе на измерванията на кръвното ви налягане и да затрудни получаването на точно отчитане. Ако това се случва, препоръчваме да се консултирате със своя лекар.

Каква е разликата между функцията за скрининг на възможно ПМ и ЕКГ?

Функцията за скрининг на възможно ПМ използва засичане на пулсова вълна, за да открие вероятността за ПМ с чувствителност 95,1% и специфичност 98,6%*. ЕКГ измерва електрическата активност на сърцето и може да се използва от лекар за диагностициране на ПМ.

* Janik M et al. Diagnostic accuracy for detecting atrial fibrillation using a novel machine learning algorithm in a blood pressure monitor. Heart Rhythm. 2024 Apr 30;S1547-5271(24)02520-7

Ако символът „“ не се появява, това означава ли, че няма вероятност за ПМ?


Дори ако символът „“ не се появява, има вероятност за ПМ. При извършване на измерване, когато ПМ не се появява, вероятността за ПМ може да не е откриваема. Този апарат не може да открива всички форми на ПМ.

Предупреждение

Функцията за скрининг на възможно ПМ оценява САМО вероятността за ПМ. Тя няма да открие други потенциално животозастрашаващи аритмии или заболявания, като например вероятност за други сърдечни аритмии или сърдечен удар.

Трябва ли да се консултирам със своя лекар, ако се появява

символът „“?

Препоръчително е да се консултирате със своя лекар, ако се появи символът „“. Символът може да се показва и по други причини, като други сърдечни аритмии.

Какво трябва да направя, ако символът „“ се появява понякога?

ПМ не винаги има симптоми. Препоръчваме да се консултирате със своя лекар и да спазвате указанията му.

Лекарят ме е диагностицирал с ПМ, но символът

„“ не се появява.

ПМ може да не се проявява по време на конкретни измервания на кръвното налягане. Препоръчваме редовно да се консултирате със своя лекар.

Надеждни ли са показанията за кръвното налягане, когато

се появи символът „“ или символът за

неправилен сърдечен ритъм „“?

ПМ или неравномерният пулс може да повлияят на измерването на вашето кръвно налягане и да затруднят получаването на точно отчитане. Може да са необходими повторни измервания, за да се пренебрегнат променливите.* Апаратът ще покаже съобщение за грешка (E5), ако влиянието на неравномерния пулс е прекалено силно, за да се получи резултат от измерването. Ако това се случва многократно, препоръчваме да се консултирате със своя лекар.

* O'Brien E, et al.; J Hypertens. 2003; 21: 821–848.

Symbols Description

ET Sümboleite kirjeldus

LV Simbolu apraksts

LT Simbolių aprašas

BG Описание на символите

SR Opis simbola

RO Descrierea simbolurilor

- | | | | |
|---|---|---|---|
| 1.  | 2.  | 3. IP XX | 4.  |
| 5.  | 6.  | 7.  | 8.  |
| 9.  | 10.  | 11.  | 12.  |
| 13.  | 14.  | 15.  | 16.  |
| 17.  | 18. LATEX FREE | 19.  | 20.  |
| 21.  | 22.  | 23.  | 24.  |
| 25.  | 26.  | 27.  | 28.  |
| 29.  | | | |

1.

Applied part - Type BF Degree of protection against electric shock (leakage current)

Kontaktosa – BF-tüüpi elektrilöögi (lekkevoolu) vastane kaitsetase Pielietotās daļa — BF tips Aizsardzība pret elektrotriecienu (strāvas noplūdi)

Darbinė dalis – BF tipo apsaugos nuo elektros šoko (srovės nuotekio) laipsnis

Приложна част – Тип BF Степен на защита срещу токов удар (протичане на ток)

Primenjeni deo – Tip BF stepena zaštite od strujnog udara (curenja struje) Componentă aplicată - Tip BF, grad de protecție împotriva electrocutării (pierderilor de curent)

2.

Class II equipment. Protection against electric shock

Varustusklass: II Kaitse elektrilöögi eest

II klases ierīce. Aizsardzība pret elektrošoku

II klases įranga Apsauga nuo elektros smūgio

Оборудване Клас II. Защита срещу електрически удар

Oprema klase II. Zaštita od strujnog udara

Echipament din Clasa a II-a. Protecție împotriva șocurilor electrice

3.

Ingress protection degree provided by IEC 60529

IEC 60529 antud sissepääsemise kaitsetase

Aizsardzības pakāpi pret apkārtējās vides ietekmi nosaka standarts IEC 60529

Apsaugos nuo įsiskverbimo laipsnis, numatytas IEC 60529

Степен на защита от проникване, предоставяна от IEC 60529

Stepen zaštite od ulaska stranih tela prema standardu IEC 60529

Grad de protecție împotriva factorilor externi conform IEC 60529

4.

CE Marking
CE-mārgistus
CE marķējums
CE žymėjimas

CE маркировка
CE oznaka
Marcajul CE

5.	UKCA marking UKCA mārķistuss UKCA mārķējums UKCA ženklīnimas	Маркировка UKCA UKCA oznaka Marcaj UKCA	11.	Atmospheric pressure limitation Atmosfäärirõhu piirang Atmosfēras spiediena ierobežojums Atmosferos slēgio apribojimas	Ограничение за атмосферно налягане Ограниčenje atmosferskog pritiska Limitare presiune atmosferică
6.	Serial number Seerianumber Sērijas numurs Serijos numeris	Сериен номер Serijski broj Numār de serie	12.	Indication of connector polarity Ūhenduspolaarsuse naidik Savienotāja polaritātes norāde Jungties polių indikacija	Обозначение за поляритет на конектора Oznaka polariteta priključka Indicația polarității conectorului
7.	Unique device identifier Seadme kordumatu identifitseerimistunnus Ierices unikālais identifikators Unikalusis prietaiso identifikatorius	Уникален идентификатор на изделията Jedinstveni identifikator uređaja Identificator unic al dispozitivului	13.	For indoor use only Seade on ette nähtud kasutamiseks vaid siseruumides. Lietošanai tikai telpās Skirta naudoti tik patalpose	За употреба само на закрито Samo za korišćenje u zatvorenom prostoru Exclusiv pentru utilizare în interior
8.	Medical device Meditsiiniseade Medicinska ierice Medicinos prietaisais	Медицинско изделие Medicinsko sredstvo Dispozitiv medical	14.	OMRON's trademarked technology alerts you once possible AFib is detected, even with a single measurement. OMRONi kaubamārgīga tehnoloģija teavitab vererõhuaparaadi kasutataj ka ühe mõõtmise raames potentsiaalse kodade virvenduse tuvastamisest. Ar OMRON preču zīmi aizsargātā tehnoloģija bridina jūs, tiklīdz ir noteikta iespējama priekšskambaru mirdzēšana (AFib), pat ar vienu mērījumu. OMRON prekės ženklų pažymėta technologija įspėja jus, kai aptinkamas galimas prieširdžių virpėjimas, net atliekant vieną matavimą. Защитената с търговска марка технология на OMRON ви предупреждава след откриване на възможно ПМ, дори и при единично измерване. Zaštičena tehnologija kompanije OMRON vas upozorava kada se detektuje potencijalna AFib, čak i kod samo jednog merenja. Tehnologia înregistrată sub marca OMRON vă avertizează atunci când sunt detectate posibile fibrilații atriale, chiar și după singură măsurătoare.	
9.	Temperature limitation Temperatuuri piirang Temperatūras ierobežojums Temperatūros apribojimas	Ограничение за температура Ograničenje temperature Limitare temperatură			
10.	Humidity limitation Ūhuniiskuse piirang Mitruma ierobežojums Drėgnio apribojimas	Ограничение за влажност Ograničenje vlažnosti vazduha Limitare umiditate			

15.

Identifier of cuffs compatible for the device
Seadmega ūhilduvate mansettide identifikator
Identifikators aprocēs saderībai ar ierīci
Su prietaisu suderintų rankovių identifikatorius
Идентификатор на маншетите, съвместими с апарата
Identifikator manžetni koje su kompatibilne sa aparatom
Identificator pentru manșoanele compatibile cu acest dispozitiv

16.

Artery mark Arteri mārķ Arteriјas novietojuma atzīme Arterijas zīmē	Маркировка за артерия Oznaka arterije Маркај артерā
--	---

17.

Arm circumference Ālavarē ūmbermōōt Rokas apkārtmērs Rankos apimtis	Обиколка на ръката Obim ruke Circumferința brațului
--	---

18.

Not made with natural rubber latex Tootmisel ei ole kasutatud looduslikku kummilateksit Nesatur dabīgo kaučūka lateksu Pagaminta nenaudojant natūralaus kaučūku lateksu	Ne e произведено с естествен каучуков латекс Nije napravljeno od lateksa od prirodne gume Nu este fabricat din cauciuc natural
--	--

19.

Need for the user to consult this instruction manual
Kasutaja peab tutvuma kasutusjuhendiga
Lietotājam ir nepieciešams iepazīties ar šo lietošanas instrukciju
Naudotojas turi vadovautis naudojimo instrukcija
Необходимость потребителю да направи справка с това ръководство за употреба
Korisnik treba da pogleda ovo uputstvo za upotrebu
Este necesar ca utilizatorul să consulte acest manual cu instrucțiuni

20.

Need for the user to follow this instruction manual thoroughly for your safety. (Background: blue)
Kasutaja peab ohutuse tagamiseks järgima hoolikalt seda kasutusjuhendit. (sinise taustaga)
Lietotājam rūpīgi jāievēro ierīces lietošanas instrukcijā sniegtie norādījumi, lai nodrošinātu tās drošu lietošanu. (Fons: zils)
Dēļ savo paties saugumo naudotojas turi atidžiai vadovautis šia naudojimo instrukcija (Fonas: mėlynas)
Необходимость потребителю да спазва старателно указанията в това ръководство за употреба с цел безопасност. (Фон: син)
Korisnik treba da pažljivo prati instrukcije iz ovog uputstva za upotrebu, radi svoje bezbednosti. (Pozadina: plava)
Din motive de siguranță, este necesar ca utilizatorul să respecte cu strictețe specificațiile din manualul cu instrucțiuni. (Fundal: albastru)

21.

Direct current Alalisvool Līdzstrāva Tiesioginė srovė	Постоянен ток Jednosmerna struja Curent continuu
--	--

22.

Alternating current Vahelduvvool Maiņstrāva Kintamoji srovė	Променлив ток Naizmenična struja Curent alternativ
--	--

23.

Date of manufacture Tootmiskuupäev Ražošanas datums Pagaminimo data	Дата на производство Datum proizvodnje Data fabricației
--	---

24.

Efficiency level of power supply Toiteallika sisendpinge Barošanas avota efektivitātes līmenis Maitinimo šaltinio efektyvumo lygis	Степен на ефективност на захранването Степен efikasnosti napajanja Nivel de eficiență al sursei de alimentare cu energie
---	--

25.

Prohibited action
Keelatud toiming
Aizliegta darbība
Draudzīamas veiksmas

Забранено действие
Zabranjena radnja
Акције интерзиса

26.

Recycle mark X: Material number Y: Material abbreviation
Refer to 97/129/EC for more information.
Taaskasutuse märk X: Materjali number Y: Materjali lühend
Lisateavet leiate dokumendist 97/129/EÜ.
Pärstrādes marķējums X: materiāla numurs Y: materiāla saisinājums
Plašāku informāciju skatiet 97/129/EK lēmumā.
Perdirbimo ženklas X: Medžiagos numeris Y: Medžiagos santrumpa
Daugiau informacijos žr. 97/129/EB.
Маркировка за рециклиране X: номер на материал Y: съкращение
на материал
Направете справка в 97/129/EO за повече информация.
Oznaka za reciklažu X: Broj materijala Y: Skraćenica materijala
Više informacija potražite u standardu 97/129/EC.
Marcaj reciclară X: Număr material Y: Abreviere material
Pentru mai multe informații, consultați 97/129/CE.

27.

Recycling mark
Ringlussevõtu märk
Pärstrādes marķējums
Perdirbimo ženklas

Маркировка за рециклиране
Oznaka za reciklažu
Marcaj de reciclară

28.

LOT number
Partiinumber
Partijas numurs
PARTIJOS numeris

Партиден номер
Broj lota
Număr LOT

29.

Recycling instruction for packaging elements
Pakendielementide ringlussevõtjuhuised
Norādījumi par iepakojuma elementu pārstrādi
Pakuotės medžiagų perdirbimo instrukcijos
Инструкции за рециклиране на опаковъчните елементи
Uputstva za reciklažu za elemente pakovanja
Instrucțiuni privind reciclarăa elementelor de ambalaj

Issue Date:
Väljaandmiskuupäev:
Izdošanas datums: 2024-12-03
Išleidimo data:
Дата на издаване:
Datum izdavanja:
Data emiterii:

IM1-HEM-7196-FLE-E1-02-11/2024

Automatic Upper Arm Blood Pressure Monitor

Automatne olavarre vererõhuaparaat
 Автоматический измеритель артериального давления
 Автоматичен апарат за измерване на кръвно налягане от ръка над лакътя
 Автоматски апарат за мерење крвног притиска на надлактици
 Tensiometru automat pentru braț

M3 Comfort AFib (HEM-7196-FLE)



Instruction Manual 2: Operational Instructions

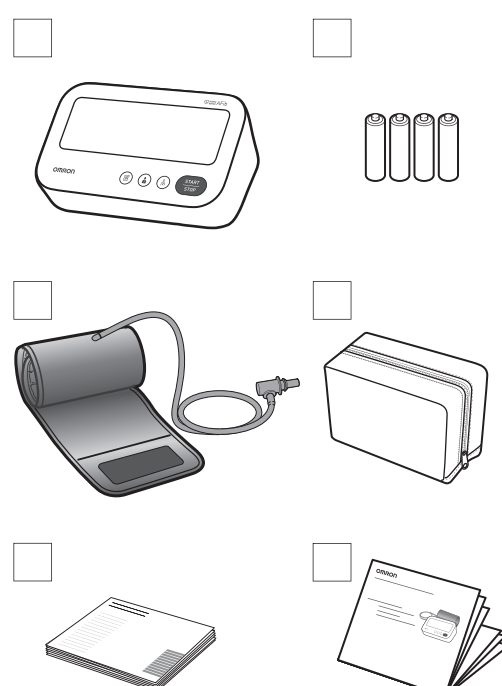
- ET Kasutusjuhend 2: kasutusjuhendid
- LV Lietošanas instrukcija 2: ekspluatācijas instrukcijas
- LT Naudojimo instrukcija Nr. 2: naudojimo instrukcijos
- BG Ръководство за употреба 2: Инструкции за работа
- SR Uputstvo za upotrebu 2: uputstva za rukovanje
- RO Manual cu instrucțiuni 2: Instrucțiuni de utilizare

Read Instruction Manual 1 and 2 before use.

Tutvuge enne kasutamist kasutusjuhenditega 1 ja 2.
 Pirms lietošanas izlasiet lietošanas instrukciju 1. un 2.
 Prieš naudodami, perskaitykite naudojimo instrukcijas Nr. 1 ir 2.
 Преди употреба прочетете ръководството за употреба 1 и 2.
 Пр употребе прочитајте упутство за употребу 1 и 2.
 Cititi manualul de instrucțiuni 1 și 2 înainte de utilizare.

1 Package Contents

- ET Pakendi sisu
- LV Iepakojuma saturs
- LT Pakuotės turinys
- BG Съдържание на комплекта
- SR Sadržaj pakovanja
- RO Conținutul pachetului



2 Preparing for Measurement

- ET Mõõtmiseks valmistumine
- LV Sagatavošanās mērīšanai
- LT Pasiruošimas matavimui
- BG Подготовка за измерване
- SR Priprema za merenje
- RO Pregătirea pentru măsurare

30 minutes before
 30 minutit enne
 30 minutes pirms mērījumu veikšanas
 30 минути преди
 30 minutes преди това
 30 minuta pre merenja
 Cu 30 de minute înainte

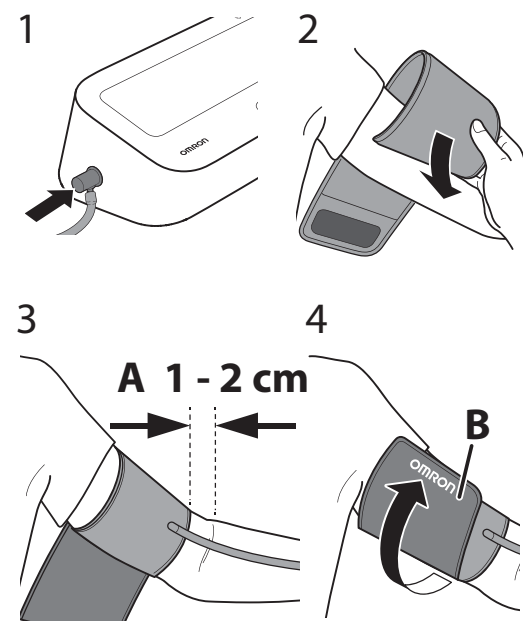


5 minutes before: Relax and rest.
 5 minutit enne: lõõgastuge ja puhake.
 5 minutes pirms mērījumu veikšanas: atslābinieties un atpūties.
 5 minutes преди: отпуснете се и починете.
 5 minuta pre merenja: opustite se i odmornite.
 Cu 5 minute înainte: relaxați-vă și odihniți-vă.



4 Applying the Arm Cuff

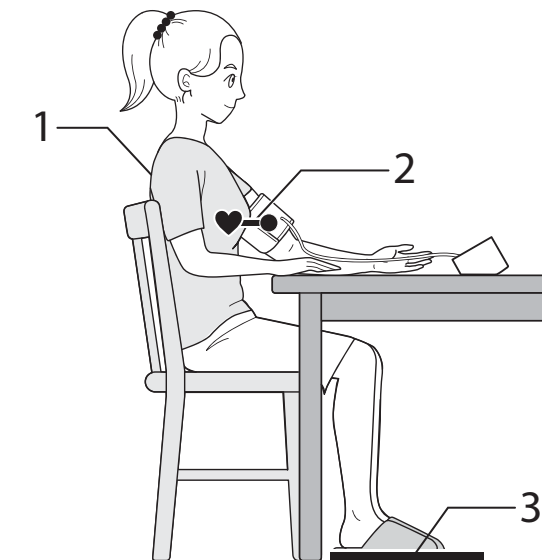
- ET Olavarremanseti paigaldamine
- LV Atrakšdelma aproces uzliikšana
- LT Rankovės uždėjimas
- BG Postавяне на маншета
- SR Postavljanje manžetne za ruku
- RO Aplicarea manșonului



- A. Tube side of the cuff should be 1 - 2 cm above the inside of your elbow.
- B. Make sure that the air tube is on the inside of your arm and wrap the cuff securely so it can no longer slip round.
- A. Manseti toru pool peaks olema küünarnuki siseküljel 1–2 cm kõrgemal.
- B. Paigutage õhuvoolik käsivarre siseküljele ja pange mansett piisavalt tugevasti ümber, et see ei libiseks.
- A. Aprocés azzaloldalsidek azzaloldalsidek azzaloldalsidek 1–2 cm virs elkoņa rokas iekšpusē.
- B. Pārlicinieties, ka gaisa caurulīte atrodas rokas iekšpusē, un cieši aplieciet aproci, lai tā nekustētos.
- A. Rankovės su vamzdeliu pusė turi būti 1–2 cm aukščiau jūsų alkūnės vidinės pusės.
- B. Įsitinkinkite, kad oro tiekimo vamzdelis būtų jūsų rankos vidinėje pusėje, ir tvirtai apvyniokite rankovę, kad ji negalėtų sukstis aplink.
- A. Страната с въздухопровода на маншета трябва да е на 1 – 2 см над вътрешната страна на лакътя ви.
- B. Уверете се, че въздухопроводът е от вътрешната страна на ръката ви, и увийте маншета здраво, за да не може повече да се изплъзне настрана.
- A. Strana manžetne sa crevom treba da bude 1–2 cm iznad unutrašnje strane lakta.
- B. Proverite da li je crevo za vazduh na unutrašnji strani ruke i čvrsto obmotajte manžetnu tako da više ne može da se okrene.
- A. Furtunul manșonului ar trebui să se afle la 1 - 2 cm deasupra porțiunii interioare a cotului.
- B. Asigurați-vă că tubul de aer este poziționat pe partea interioară a brațului dumneavoastră și înfășurați ferm manșonul, pentru a nu mai aluneca.

5 Sitting Correctly

- ET Oigesti istumine
- LV Pareizs sēdus stāvoklis
- LT Tinkamas sėdėjimas
- BG Седнете правилно
- SR Pravilno sedenje
- RO Poziția așezat corectă

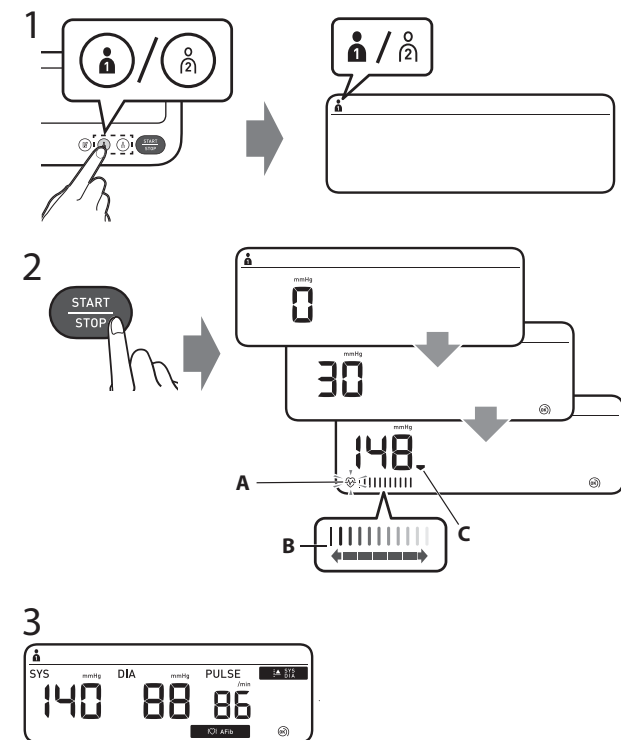


- Relax and sit comfortably. Remain still and do not talk.
- 1. Keep your back and arm supported.
- 2. Keep the arm cuff at the same level as your heart.
- 3. Keep your feet flat and your legs uncrossed.
- Lõdvestuge ja võtke istumiseks mugav asend. Olge liikumatult paigal ja ärge rääkige.
- 1. Toetage selg vastu seljatuge ja pange käsi kindlale pinnale.
- 2. Jälgige, et olavarremansett jääks südamega samale kõrgusele.
- 3. Toetage jalatallad põrandale ja ärge ristake jalgu.
- Atpūtiesies ērti apsēdieties. Nekustieties un nerunājiet.
- 1. Atbalstiet muguru un roku.
- 2. Aprocēji jāatrodas sirds līmenī.
- 3. Pēdas turiet līdzenas un kājas nesavilkotas. Atsipalaidiokite ir patogiaļi atsisēskite. Nejudēkite ir nekālbēkite.
- 1. Atremkīte nugarā ir pasīdēkite rankā.
- 2. Uzdēkite rankovę sirdies lyygie.
- 3. Pēdas laikīkite padētas ant zēmes, o kojas nesukryziuotas.
- Отпуснете се и седнете удобно. Стойте неподвижно и не говорете.
- 1. Седнете така, че гърбът и ръката ви да имат опора.
- 2. Дръжте маншета на едно ниво със сърцето си.
- 3. Дръжте стъпалата си водоравни и не кръстосвайте краката си.
- Opustite se i sedite udobno. Ostanite mirni i ne govorite.
- 1. Neka vam leđa i ruka budu oslonjeni na neku površinu.
- 2. Manžetnu za ruku držite u visini srca.
- 3. Stopala treba da vam budu ravna, a noge ne treba da budu prekrštene.
- Atpūtiesies ērti apsēdieties. Nekustieties un nerunājiet.
- 1. Atbalstiet muguru un roku.
- 2. Aprocēji jāatrodas sirds līmenī.
- 3. Pēdas turiet līdzenas un kājas nesavilkotas. Atsipalaidiokite ir patogiaļi atsisēskite. Nejudēkite ir nekālbēkite.
- 1. Atremkīte nugarā ir pasīdēkite rankā.
- 2. Uzdēkite rankovę sirdies lyygie.
- 3. Pēdas laikīkite padētas ant zēmes, o kojas nesukryziuotas.

- Отпуснете се и седнете удобно. Стойте неподвижно и не говорете.
- 1. Седнете така, че гърбът и ръката ви да имат опора.
- 2. Дръжте маншета на едно ниво със сърцето си.
- 3. Дръжте стъпалата си водоравни и не кръстосвайте краката си.
- Opustite se i sedite udobno. Ostanite mirni i ne govorite.
- 1. Neka vam leđa i ruka budu oslonjeni na neku površinu.
- 2. Manžetnu za ruku držite u visini srca.
- 3. Stopala treba da vam budu ravna, a noge ne treba da budu prekrštene.
- Atpūtiesies ērti apsēdieties. Nekustieties un nerunājiet.
- 1. Atbalstiet muguru un roku.
- 2. Aprocēji jāatrodas sirds līmenī.
- 3. Pēdas turiet līdzenas un kājas nesavilkotas. Atsipalaidiokite ir patogiaļi atsisēskite. Nejudēkite ir nekālbēkite.
- 1. Atremkīte nugarā ir pasīdēkite rankā.
- 2. Uzdēkite rankovę sirdies lyygie.
- 3. Pēdas laikīkite padētas ant zēmes, o kojas nesukryziuotas.

6 Taking a Measurement

- ET Mõõtmine
- LV Mērījuma veikšana
- LT Matavimas
- BG Измерване
- SR Merenje
- RO Efectuarea unei măsurători

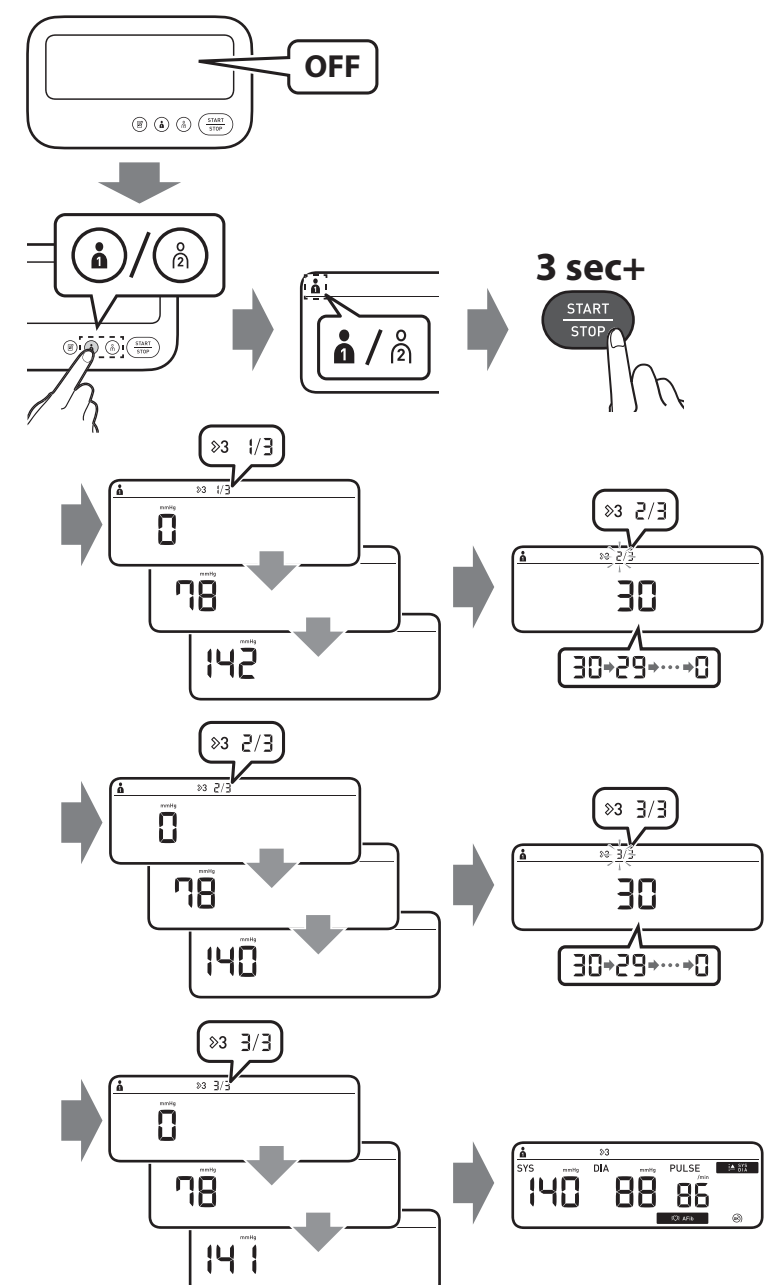


- 1. Select your user ID from buttons "1" or "2".
- 2. Press the [START/STOP] button.
- A: Flashes at every heartbeat.
- B: Moves along with the pulse strength while the cuff is deflating.
- C: Appears while the cuff is deflating.
- 3. The reading is saved automatically.
- 1. Kasutage oma kasutajatunnuse valimiseks nuppu „1” või „2”.
- 2. Vajutage nuppu [START/STOP] (ALUSTA/PEATA).
- A: vilgub iga südamelöögi juures.
- B: kajastab manseti tühjenedes pulsi tugevust.
- C: kuvatakse manseti tühjenemise ajal.
- 3. Näit salvestatakse automaatselt.
- 1. Izvēlieties savu lietotāja ID, spiežot pogu „1” vai „2”.
- 2. Nospiediet pogu [START/STOP] (Sākt/pārtraukt).
- A: Mirgo katrā sirdsdarbības reizē.
- B: kustas atbilstoši pulsa stiprumam, kamēr no aproces izplūst gaiss.
- C: parādās, kad no aproces izplūst gaiss.
- 3. Mērījums tiek automātiski saglabāts.
- 1. Pasirinkite naudotojo ID naudodami mygtukus „1” arba „2”.
- 2. Paspauskite mygtuką [START/STOP] (pradėti / stabdyti).
- A: Sumirksi kas kiekvieną širdies dūžį.
- B: Juda kartu su pulso jėga, kol išpučiamas oras iš rankovės.
- C: Rodoma, kol išpučiamas oras iš rankovės.
- 3. Rodmuo išsaugomas automatiškai.
- 1. Selectați ID-ul dumneavoastră de utilizator „1” sau „2”.
- 2. Apăsați butonul [START/STOP].
- A: Se aprinde intermitent la fiecare bătaie a inimii.
- B: Se deplasează odată cu intensitatea pulsului în timp ce manșonul se dezumflă.
- C: Apare în timp ce manșonul se dezumflă.
- 3. Valoarea este salvată automat.

- 1. Изберете своя идентификатор на потребител чрез бутони „1” или „2”.
- 2. Натиснете бутона [START/STOP].
- A: Мига при всеки удар на сърцето.
- B: Движи се заедно със силата на пулса, докато маншетът се изпуска.
- C: Отчетената стойност се запазва автоматично.
- 3. Изберете ID корисника помоћу тастера „1” или „2”.
- 2. Pritisnite taster [START/STOP].
- A: Treperi pri svakom srčanom otkucaju.
- B: Prati jačinu impulsa tokom izduvavanja manžetne.
- C: Prikazuje se tokom izduvavanja manžetne.
- 3. Merenje se čuva automatski.
- 1. Selectați ID-ul dumneavoastră de utilizator „1” sau „2”.
- 2. Apăsati butonul [START/STOP].
- A: Se aprinde intermitent la fiecare bătaie a inimii.
- B: Se deplasează odată cu intensitatea pulsului în timp ce manșonul se dezumflă.
- C: Apare în timp ce manșonul se dezumflă.
- 3. Valoarea este salvată automat.

3 Three-time blood pressure mode

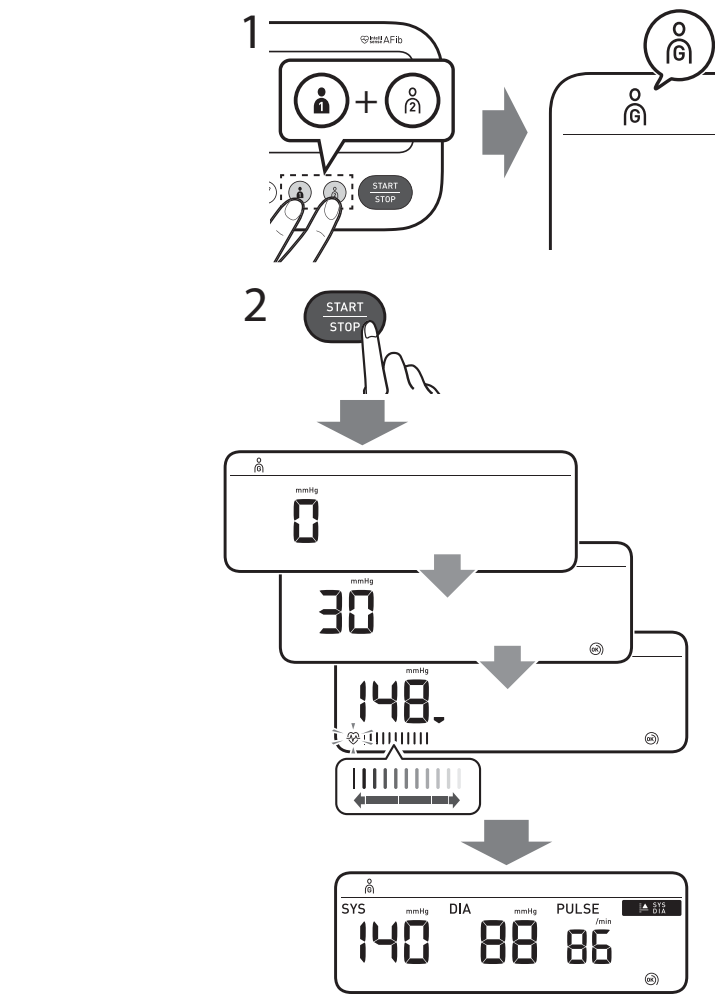
- ET Kolmekordne vererõhu mõõtmise režiim
- LV Trīskāršs asinsspiediena noteikšanas režīms
- LT Tris kartus išmatuojamo kraujospūžio režimas
- BG Режим на трикратно измерване на кръвно налягане
- SR Režim krvnog pritiska iz tri merenja
- RO Mod de măsurare triplă a tensiunii arteriale



The three-time blood pressure mode automatically takes 3 consecutive readings at 30-second intervals and displays the average.
 Kolmekordse vererõhu mõõtmise režiimis registreerib vererõhuaparaat 30-sekundiliste vahedega järjest kolm näitu ning kuvab nende keskmise.
 Trīskāršais asinsspiediena režīms automātiski veic 3 secīgus mērījumus ar 30 sekunžu intervālu un parāda videjo rādījumu.
 Tris kartus išmatuojamo kraujospūžio režimu matuoklis automatiškai 3 kartus iš eilės atlieka matavimą 30 sekundžių intervalais ir rodo rodmenų vidurkį.
 В режим на трикратно измерване на кръвно налягане автоматично се извършват 3 последователни отчитания през интервал от 30 секунди и се показва средната стойност.
 Režim krvnog pritiska iz tri merenja automatski uzima 3 uzastopna merenja u intervalima od po 30 sekundi i prikazuje prosečnu vrednost.
 Modul de măsurare triplă a tensiunii arteriale efectuează automat 3 măsurători consecutive, la intervale de câte 30 de secunde, și afișează media acestora.

Error messages or other problems?
Refer to:
 Veateade või muu probleem? Vt: Kõidu ziipojumi vai citas problēmas? Skatiet: Kļaidų pranešimai ar kitos problemos? Zr:
 Съобщения за грешка или други проблеми? Вижте: Poruke o grešci ili drugi problemi? Pogledajte: Mesaje de eroare sau alte probleme? consultați:
 Instruction Manual 1 E33 3.

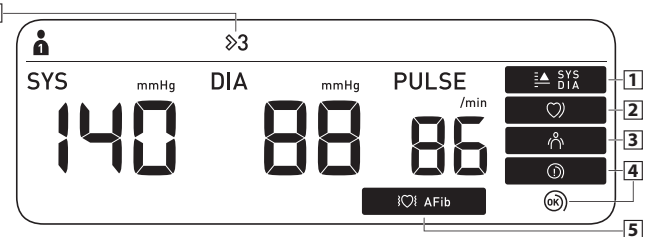
- Guest mode**
- ET** Küllalisrežiim
- LV** Viesu režīms
- LT** Svečio režimas
- BG** Режим на гост
- SR** Režim gosta
- RO** Modul Vizitator



Takes a single measurement for another user. No readings are stored in the memory. Selles režīms tehniks teise kasutāja vererõhu uiks mõõtmise. Ūhtegi naitu ei salvestata mällu. Citam lietotajam tiek veikts viens mērijums. Nevienis rādītājs netiek saglabāts atmiņā. Atiekamas vienas kuto naudotojo matavimas. Atmintyje neišsaugomi jokie matavimo rezultatai. Извършва едно измерване за друг потребител. В паметта не се запамятават измервания. Обавља једно мерење за другог корисника. Оčitavanja се не чувају у меморији. Efectuează o singură măsurătoare pentru alt utilizator. Nu există valori stocate în memorie.

7 Checking Readings

- ET** Näitude kontrollimine
- LV** Rādījumu pārbaude
- LT** Rodmenų patikrinimas
- BG** Проверка на отчитанията
- SR** Provera rezultata merenja
- RO** Verificarea valorilor înregistrate



<p>1 SYS DIA</p> <p>Appears if "SYS" is 135 mmHg or above and/or "DIA" is 15 mmHg* or above.</p>	<p>Rodoma, jei SYS yra 135 mm Hg arba didesnis ir (arba) DIA yra 85 mm Hg* didesnis. Pajavya ce, ako „SYS“ e 135 mmHg или повече и/или „DIA“ e 85 mmHg* или повече.</p>	<p>Prikazuje se ako je vrednost „SYS“ 135 mmHg ili veća i/ili ako je vrednost „DIA“ 85 mmHg* ili veća. Apare dacă „SYS“ este de 135 mmHg sau mai mult și/sau dacă „DIA“ este de 85 mmHg* sau mai mult.</p>
<p>2 Heart icon</p> <p>Appears when an irregular rhythm** is detected during a measurement. If it continues to appear, consulting with your physician is recommended.</p>	<p>Rodoma, kai matuojant nustatomas nereguliarus ritmas**. Jei ir toliau rodoma, rekomenduojama pasitarti su gydytoju. Появья се, когато на измерване е открит неравномерен ритъм**. Ако продължава да се появява, препоръчваме да се консултирате със своя лекар.</p>	<p>Prikazuje se kada se tokom merenja detektuje nepravilan ritam (rada srca)**. Ako nastavi da se pojavljuje, preporučuje se da se posavetujete sa lekarom. Apare atunci când sunt detectate bătăi neregulate ale inimii** în timpul măsurării. Dacă acesta apare în continuare, este recomandată să consultați medicul.</p>
<p>3 Person icon</p> <p>Alerts you of any body movement that will affect the blood pressure readings. Remove the arm cuff, wait 2 - 3 minutes and try again.</p>	<p>Išpeja jus apie kūno judėjimą, kuris turės poveikio kraujospūdiui rodmenims. Nuimkite žasto rankovę, palaukite 2–3 minutes ir bandykite vėl. Предупреждава ви за движение на тялото, което ще повлияе на отчитането на кръвното налягане. Свалете маншета за ръка, изчакайте 2–3 минути и опитайте отново.</p>	<p>Upozorava vas na pokretanje tela koje može uticati na merenja krvnog pritiska. Uklonite manžetnu za ruku, sačekajte 2–3 minuta i pokušajte ponovo. Vavertuzrežda va za движение на тялото, което ще повлияе на отчитането на кръвното налягане. Свалете маншета за ръка, изчакайте 2–3 минути и опитайте отново.</p>
<p>4 OK icon</p> <p>The cuff is tight enough.</p>	<p>Apply the cuff again MORE TIGHTLY.</p>	<p>Postavete отново маншета ПО-СТЕГНАТО. Ponovo postavite manžetnu tako da bude ЧВРСЧЕ PRITEGNUTA. Amplasați manșonul din nou, MAI STRĂNS.</p>

5 **AFib icon**

Appears if a possibility of AFib is detected during a measurement. This is not a diagnosis, it is only a potential finding for AFib. You should contact your physician to discuss the findings.

Ilmub, kui mõõtmisel tuvastati võimalik kodade virvendus. Tegemist ei ole diagnoosiga, vaid potentsiaalsele kodade virvendusele viitava näiduga. Soovitame arstiga ühendust võtta ja temaga selle leiu asjus nõu pida. Parādās, ja mirdzaritmijas iespējāmība tika novērota laikā, kad tika veikta mērīšana. Tā nav diagnoze, tā ir vienīgi potenciāla iespējāmība atklāt mirdzaritmiju. Konsultējaties ar ārstu, lai pārrunātu novērojumus.

Rodoma, jeigu nustatyta prieširdžių virpėjimo tikimybė AFib. To nije dijagnoza, već samo dijagnoze, tik galimas prieširdžių virpėjimo rodmuo. Turėtumėte kreiptis į savo gydytoją ir aptarti rezultatus. Появья се, ако има вероятност да е открито ПМ по време на измерване. Това не е диагноза, а само възможна находка за ПМ. Трябва да се свържете с вашия лекар, за да обсъдите находката.

Prikazuje se ako je tokom merenja detektovana mogućnost pojave AFib. To nije dijagnoza, već samo potencijalni nalaz za AFib. Treba da se obratite lekaru i sa njim porazgovarate o nalazima. Apare dacă posibilitatea de prezență a fibrilației atriale (FibA) a fost detectată în timpul măsurării. Acesta nu este un diagnostic, reprezentând doar detectarea potențială a prezentei fibrilației atriale (FibA). Trebuie să contactați medicul pentru a discuta rezultatele obținute.

6 **3x icon**

Appears when a measurement is taken in the three-time blood pressure measurement mode. The three-time blood pressure measurement mode automatically takes 3 consecutive readings at 30-second intervals and displays the average.

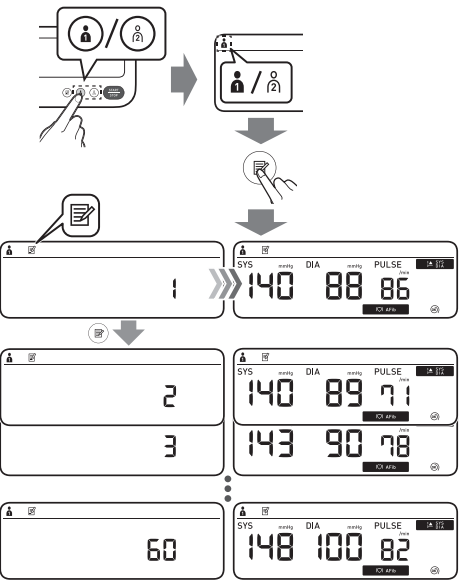
Kuvatakse, kui mõõtmise tehakse kolmekordse vererõhu mõõtmise režiimis. Kolmekordse vererõhu mõõtmise režiimis registreerib vererõhuaparaat 30-sekundiliste vahedega järjest kolm näitu ning kuvab nende keskmise. Teavet kolmekordse vererõhu mõõtmise režiimi kasutamise kohta vaadake jaotises 6. Parādās, ja mērijums ir veikts trīskāršā asinsspiediena noteikšanas mērijumu režīmā. Trīskāršā asinsspiediena mērīšanas režīms automātiski veic 3 secīgus mērijumus ar 30 sekunžu intervālu un parāda vidējo rādījumu. Skatiet 6. nodaļu, lai uzzinātu, kā izmantot trīskāršu asinsspiediena mērijumu noteikšanas režīmu. Rodoma, kai matavimas buvo atliktas tris kartus išmatuojamo kraujospūdižio režimu. Tris kartus išmatuojamo kraujospūdižio režimu matavimų 30 sekundžių intervalais ir rodo rodmenų vidurkį. Noredami naudoti tris kartus išmatuojamo kraujospūdižio režimą, žr. 6 skyrų.

Появья се, когато се прави измерване в режим на трикратно измерване на кръвно налягане. В режим на трикратно измерване на кръвно налягане автоматично се извършват 3 последователни отчитания през интервал от 30 секунди и се показва средната стойност. Вижте раздел 6 за начина на използване на режима на трикратно измерване на кръвно налягане. Prikazuje se kada se merenje obavi u režimu krvnog pritiska iz tri merenja. Režim krvnog pritiska iz tri merenja automatski uzima 3 uzastopna merenja u intervalima od po 30 sekundi i prikazuje prosečnu vrednost. Da biste koristili režim krvnog pritiska iz tri merenja, pogledajte odeljak 6. Apare atunci când se efectuează o măsurătoare în modul de măsurare triplă a tensiunii arteriale. Modul de măsurare triplă a tensiunii arteriale efectuează automat 3 măsurători consecutive, la intervale de câte 30 de secunde, și afișează media acestora. Pentru a utiliza modul de măsurare triplă a tensiunii arteriale, consultați secțiunea 6.

8 Using Memory Functions

- ET** Mällufunktsioonide kasutamine
- LV** Atmiņas funkcijas lietošana
- LT** Atminties funkcijų naudojimas
- BG** Използване на функциите на паметта
- SR** Upotreba memorijskih funkcija
- RO** Utilizarea funcțiilor de memorie

Before using memory functions, select your user ID. Enne mällufunktsioonide kasutamist valige oma kasutatajannus. Pirms atmiņas funkciju izmantošanas izvēlieties savu lietotāja ID. Pries naudojdami įsiminimo funkcijas, pasirinkite savo naudotojo ID. Преди да използвате функциите на паметта, изберете вашия идентификатор на потребител. Pre upotrebe memorijskih funkcija, izaberite ID korisnika. Înainte de a utiliza funcțiile de memorie, selectați ID-ul de utilizator.



Readings Stored in Memory

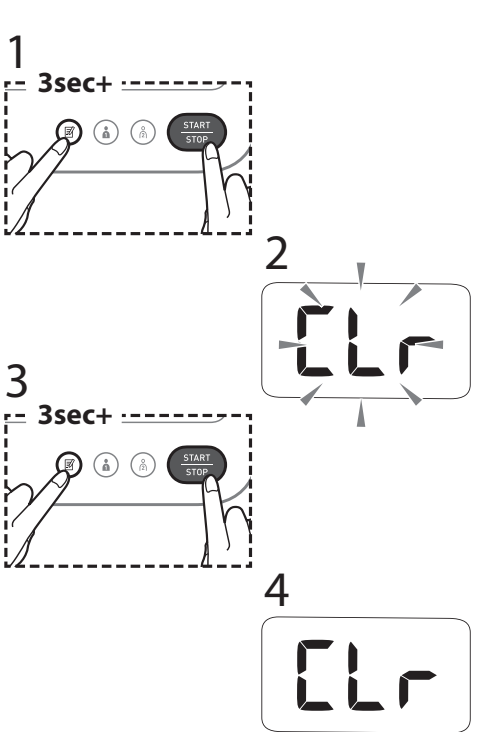
- ET** Mällu salvestatud näidud
- LV** Atmiņā saglabātie mērijumu rezultāti
- LT** Rodmenys išsaugomi atmintyje
- BG** Отчитания, запаменети в паметта
- SR** Merenje sačuvano u memoriji
- RO** Valorile stocate în memorie

Stores up to 60 readings. Salvestab kuni 60 naitu. Var saglabāt līdz pat 60 mērijumu rezultātiem. Issaugo iki 60 rodmenu. Запазава до 60 отчитания. Чува до 60 rezultata merenja. Stochează până la 60 de valori de măsurare.

Pressing and holding will scroll through the previous reading rapidly. Vajutamine ja allhoidmine kerib kiiresti läbi eelmiste näitude. Nospēlot un turot nospiestu, strauji ritināsiet cauri iepriekšējiem rādījumiem. Paspaudus ir laikant bus greitai slenkama per anksstnius rodmenis. При натискане и задръжане ще превъртите бързо през предходните отчетени стойности. Ако притиснете и задържите, brzo će izlistati prethodno merenje. Apăsati și mențineți apăsat, pentru a derula rapid prin valorile măsurate anterior.

9 Restoring to the Default Settings

- ET** Vaikeseadete taastamine
- LV** Noklusējuma iestatījumu atjaunošana
- LT** Numatytųjų nuostatų atkūrimas
- BG** Възстановяване на фабричните стойности
- SR** Vraćanje na podrazumevana podešavanja
- RO** Restabilirea setărilor implicite

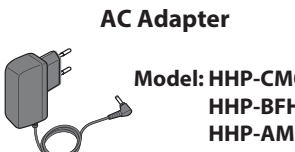
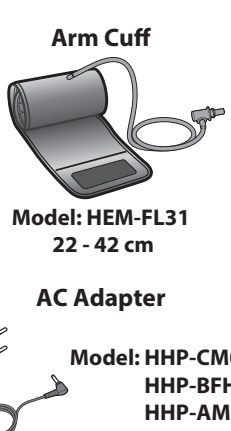


If your systolic pressure is more than 210 mmHg: After the arm cuff starts to inflate, press and hold the [START/STOP] button until the monitor inflates 30 to 40 mmHg higher than your expected systolic pressure. Do not inflate above 299 mmHg. Kui teie süstoolne vererõhk on üle 210mm Hg: kui õlavarmansett hakkab õhuga täituma, vajutage ja hoidke all nuppu [START/STOP], kuni seade näitab väärtust, mis on 30 kuni 40mm Hg suurem kui teie oodatav vererõhk. Ärge täitke mansetti rõhust 299 mmHg kõrgemale tasemele. Ja sistoliskais asinsspiediens ir virs 210 mmHg: Kad aprocē sāk sukņēt gaisu, turiet nospiestu pogu [START/STOP] [SAKT/PĀRTRAUKT], līdz mēraparāts aprocē iesūkņēs gaisu, kas par 30–40 mmHg pārsniegs jūsu iespējamo sistolisko asinsspiedienu. Nepārsniedziet 299 mmHg spiedienu. Jei jūs sistolinis kraujospūdis viršija 210 mm Hg: pradėjus pūstis rankovei, paspauskite ir laikykite paspaudę mygtuką [START/STOP] (pradėti / stabdyti) tol, kol matuoklio slėgis bus 30–40 mm Hg aukštesnis nei numatomas jūsų sistolinis kraujospūdis. Pripuskitė ne daugiau kaip iki 299 mmHg.

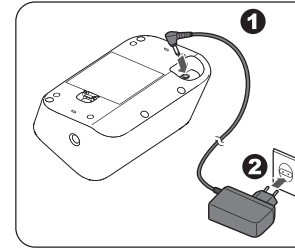
Ако вашето систолично налягане е над 210 mmHg: След като маншетът започне да се напълва, натиснете и задръжте бутона [START/STOP], докато апаратът се напълва с 30 до 40 mmHg повече от очакваното систолично налягане. Не напълвайте маншета над 299 mmHg. Ако je систолини притисак већи од 210 mmHg: Kad manžetna za ruku počne da se naduvasa, pritisnite i držite taster [START/STOP] dok aparat ne naduva vrednost koja je 30 do 40 mmHg veća od očekivanog sistolnog pritiska. Nemojte naduavati manžetnu više od 299 mmHg. Dacă tensiunea dumneavoastră sistolică este mai mare de 210 mmHg: După ce manșonul începe să se umfle, apăsați și țineți apăsat butonul [START/STOP], până când aparatul crește valoarea cu 30 până la 40 mmHg mai mult decât tensiunea dumneavoastră sistolică estimată. Nu umflați la mai mult de 299 mmHg.

10 Optional Accessories

- ET** Valikused lisatarvikud
- LV** Papildpiederumi
- LT** Pasirenkamieji priedai
- BG** Допълнителни принадлежности
- SR** Opcioni pribor
- RO** Accesorii opționale



Do not throw the air plug away. The air plug can be applicable to the optional cuff. Ärge visake õhuvooliku pistikut ära. Valikulise mansetiga võib õhuvooliku pistikut vaja minna. Neizmetiet gaisa caurulites uzgali. Gaisa caurulites uzgali var izmantot papildu aprocek. Neišmetkite oro tiekimo vamzdelio kištuko. Oro tiekimo vamzdelio kištukas gali tikti pasirenkamai rankovei. Ne izvērļāiet vāzdušnāta probeku. Vāzdušnāta probeka mōže dē e priložima za dopļinietinājus mānšet. Nemojte bacati utikač creva za vazduh. Utikač creva za vazduh mōže da bude primenljiv za opcionu manžetnu. Nu aruncați conectorul de aer. Conectorul de aer poate fi compatibil cu manșonul opțional.



*** The high blood pressure definition is based on the 2023 ESH Guidelines.**

**** An irregular heartbeat rhythm is defined as a rhythm that is 25% less or 25% more than the average rhythm detected while your monitor is measuring blood pressure.**

* Kõrge vererõhu definitsioon põhineb 2023. aastal avaldatud ühingu ESH suunistel. **Definitsija visokog krvnog pritiska zasnovana je na Smernicama ESH iz 2023. godine. ** Nepravilan rad srca podrazumeva ritam rada srca koji se za 25% manje ili 25% više razlikuje od prosečnog ritma rada srca izmerenog za vreme merenja krvnog pritiska. * Definiția hipertensiunii arteriale se bazează pe ghidul 2023 ESH. ** Bătăile neregulate sunt definite print-un ritm al bătăilor inimii care este cu 25% mai mic sau cu 25% mai mare decât ritmul mediu detectat în timp ce tensiometrul dumneavoastră măsoară tensiunea arterială.

* Definičnícia za visoko krvýno nalyagane se osnovava na nasokite na ESH ot 2023 r. ** Nepravilnen srdečen ritem se definira kato srdečen ritem, kōto e 25% po-maliko ili 25% poveče ot srednata stōjnost za srdečen ritem, otceten ot aparata po vreme na izmerване na krvýno to nalyagane. **Definitsija visokog krvnog pritiska zasnovana je na Smernicama ESH iz 2023. godine. ** Nepravilan rad srca podrazumeva ritam rada srca koji se za 25% manje ili 25% više razlikuje od prosečnog ritma rada srca izmerenog za vreme merenja krvnog pritiska. * Definiția hipertensiunii arteriale se bazează pe ghidul 2023 ESH. ** Bătăile neregulate sunt definite print-un ritm al bătăilor inimii care este cu 25% mai mic sau cu 25% mai mare decât ritmul mediu detectat în timp ce tensiometrul dumneavoastră măsoară tensiunea arterială.