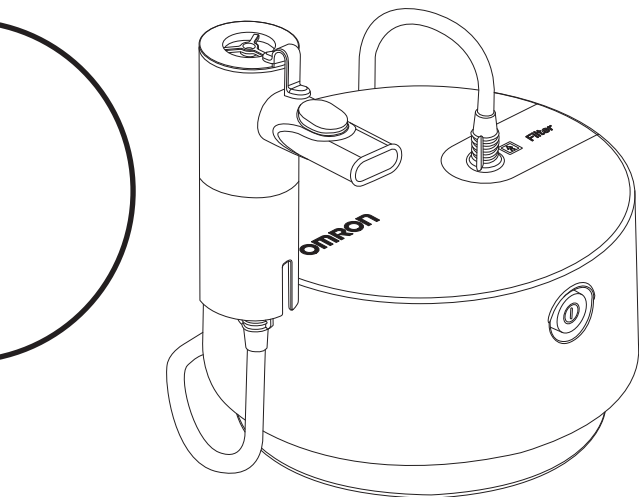


OMRON



KZ

**Компрессорлы ингалятор
C28P
(NE-C105-E)
Пайдалану нұсқаулығы**

IM-NE-C105-E-KZ-01-04/2020
Шығарылған күні: 2020-09-28

Мазмұны

Мақсатқа сай қолдану	3
Ингалятор жиынының жұмысы	4
Advanced Valve Technology (AVT) технологиясы бар ингалятор жинағы	5
Құрылғы құрылымы	6
Маңызды қауіпсіздік нұсқаулары	7
Пайдалану әдісі	8
Тазалау және күнделікті зарарсыздандыру	12
Ауа сүзгісін ауыстыру	13
Техникалық деректер	14
Ақаулықтарды жою	17
Кепілдік	18
Қосымша медициналық керек-жарақтар	19
Басқа қосымша/ауыспалы бөлшектер	19

OMRON C28P ингаляторын сатып алғаныңызға рақмет!
Бұл өнім астма, ӨОСА (өкпенің обструктивті созылмалы ауруы), созылмалы бронхит, аллергия және басқа тыныс алудың бұзылуынан сәтті емдеу үшін пульмонологтармен бірге әзірленген. Бұл — медициналық құрылғы. Құрылғыны тек дәрігер және/немесе пульмонолог ұсынған әдіспен ғана пайдаланыңыз.

Мақсатқа сай қолдану

Медициналық мақсаты:

Бұл өнім тыныс алудың бұзылуын емдеу мақсатында деммен дәрі жұту үшін пайдаланылады.

Пайдаланатын мамандар:

- Дәрігер, медбике және терапевт сияқты заңды түрде сертификатталған медициналық мамандар немесе медициналық қызметкерлер не емделуші білікті медициналық мамандардың бақылауында.
- Сондай-ақ пайдаланушы С28Р ингальаторының жалпы жұмысын және осы пайдалану нұсқаулығының мазмұнын түсінуі керек.

Арнайы емделушілер:

Тыныс алудың бұзылуынан азап шегетін әрі деммен жұтылатын дәріні қажет ететін тұлғалар.

Қолданылатын саласы:

Бұл өнім ауруханада, клиникада және дәрігердің кеңсесінде және жалпы үйде пайдалануға арналған.

Қызмет көрсету мерзімі:

Төменде құрылғы бөлме температурасында (23°C) күніне 3 рет 10 минуттай бүрку үшін қолданылған жағдайдағы оның қызмет көрсету мерзімі көрсетілген.

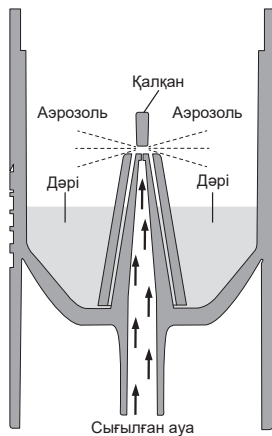
Қызмет көрсету мерзімі өнімнің қолданылу ортасына байланысты өзгеруі мүмкін.

Компрессор (негізгі құрылғы):	7,5 жыл
Қуат сымы:	7,5 жыл
Ингальатор жинағы/мүштік/ балаларға арналған маска/ ересектерге арналған маска/ ауа түтігі/адаптер:	1 жыл
Ауа сүзгісі:	60 күн

Өнімді жиі пайдалану оның қызмет көрсету мерзімін қысқартуы мүмкін.

Ингаллятор жиынының жұмысы

Дәрі жолы арқылы берілетін дәрі компрессорлы сораппен құрылған сығылған ауамен араласады. Дәрімен араласқан сығылған ауа шағын бөлшектерге бөлінеді және қалқанмен байланысқан кезде себіледі.

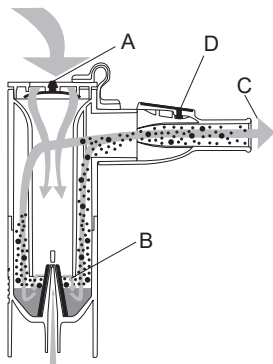


Advanced Valve Technology (AVT) технологиясы бар ингалятор жинағы

C28P ингаляторы емделушіге дәрінің барынша көп мөлшерін иіскеуге мүмкіндік беретін тыныс алуы жақсартылған клапан жүйесімен жабдықталған. Дем шығару барысында ол дәрінің ағынын оңтайландырып, дем шығарған кезде, дәрінің жоғалтуын азайтады. Аэрозоль ағынын тыныс алумен синхрондау арқылы дем алатын дәрінің терапевтік әсері оңтайландырылады.
Ескертпе: мүштікті ғана пайдалану ингалятордың синхрондалған жұмысын қамтамасыз етеді!

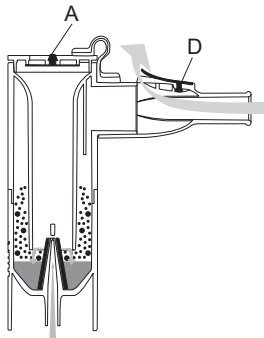
Дем алу фазасы

Дем алу барысында, дем алу клапаны (A) ашылып, ауа ингаляторға кіреді. Ауа жасалған аэрозольмен (B) араласып, емделуші оны (C) мүштік арқылы иіскейді. Бұл фазада дем шығару клапаны (D) аэрозольді шығармай, жабық күйінде қалады.



Дем шығару фазасы

Демді мүштік арқылы шығарғанда, ингалятордың дем шығару клапаны (A) жабылып, ингалятордан аэрозольдің шығуына жол бермейді. Жасалған аэрозоль ингаляторда қалып, келесі дем алу фазасына қолжетімді болады. Дем шығарылған ауа дем шығару клапаны арқылы (D) мүштіктен шығады.



KZ

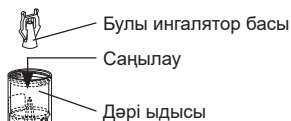
Құрылғы құрылымы

Компрессор (негізгі құрылғы)

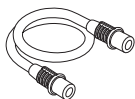
Артқы көрінісі



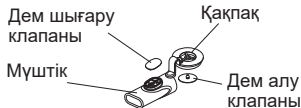
Ингалятор жинағы



Ауа түтігі
(ПВХ, 150 см)



Мүштік жинағы



Ересектерге арналған маска (PP+PE) оның ішінде иілгіш лента



Балаларға арналған маска үшін тіреуіш адаптер (PP)



Балаларға арналған маска (PP+PE) оның ішінде иілгіш лента



Пайдалану нұсқаулығы

Тасу қорабы

Қосалқы ауа сүзгілері x 5

Маңызды қауіпсіздік нұсқаулары

 Пайдаланбас бұрын нұсқауларды мұқият оқып шығыңыз.

Ескерту:

1. Құрылғыны терапевтік мақсаттар үшін ингалятор ретінде ғана пайдаланыңыз. Қандай да бір басқа мақсатқа пайдалану қате және қауіпті болуы мүмкін. Қате пайдалануға өндіруші жауапты емес.
2. Анестезия немесе желдету құралының тыныс тізбектерін пайдаланбаңыз.
3. Пайдаланып болғаннан кейін қуат ашасын әрқашан розеткадан суырыңыз.
4. Пайдалану барысында желдету саңылауларын жаппаңыз. Компрессор қызып кетіп, ұстағанда күйіп қалу қатері бар.
5. Компрессор мен қуат ашасы су өткізбейтін емес. Бұл бөлшектерге суды немесе басқа да сұйықтықтарды төкпеңіз. Егер сұйықтық осы бөлшектерге төгілсе, қуат ашасын дереу ажыратып, сұйықтықты сүртіңіз.
6. құрылғыны жөндеуге әрекет жасамаңыз. «Ақаулықтарды жою» бөлімін қараңыз.
7. Құрылғыны сәбилер мен балалардың қолы жетпейтін жерде ұстаңыз. Құрылғы жұтып қоюға болатын шағын бөлшектерден тұруы мүмкін.
8. Бұл құрылғыны балалар немесе мүмкіндіктері шектеулі тұлғалар қолданғанда, не болмаса олардың жанында қолданылған кезде қатаң қадағалап тұрыңыз.
9. Дәрінің түрі, дозасы және режимі үшін дәрігер немесе пульмонологтың нұсқауларын орындаңыз.
10. Бұл өнім ессіз немесе өздігінен тыныс алмайтын емделушілерге пайдаланылмауы керек.
11. Емдеуді аяқтағаннан кейін, ауа түтігін ингалятор жинағынан және компрессордан ажыратуды естен шығармаңыз.
12. Ұзындығына байланысты қуат сымы мен ауа түтігі тұншықтыру қаупін тудырады.
13. Емдеу барысында компрессорды қуат ашасына оңай жетуге болатын жерде пайдаланыңыз.
14. Егер пайдалану барысында қандай да бір аллергиялық әсерлер немесе басқа да қиындықтар пайда болса, құрылғыны пайдалануды дереу тоқтатып, дәрігерге хабарласыңыз.
15. Осы құрылғыны пайдаланып жатқанда ұялы телефон немесе электромагниттік өрістерді тарататын кез келген басқа электрлік құрылғылар 30 см аралықта екенін тексеріңіз. Бұл құрылғы өнімділігінің нашарлауына әкелуі мүмкін.
16. Компрессорлы ингаляторына ингаляцияға арналған шөптерден жасалған майларды, қайнатпаларды және тұнбаларды пайдаланбаңыз.

Пайдалану әдісі

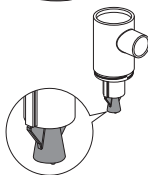
1. Қуат қосқышы «ӨШІРУЛІ» күйінде екендігін тексеріңіз.
(Қуат индикаторы өшірулі.)
2. Қуат сымын компрессор ұяшығына салып, қуат ашасын қуат розеткасына қосыңыз.

Ескертпе: Құрылғыны қуат сымын ажырату қиын болатын жерге қоймаңыз.

3. Ингаляция үстін дәрі ыдысынан алыңыз.
 - 1) Ингалятордың үстіңгі жағын сағат тілі бағытына қарсы бұраңыз.
 - 2) Ингалятордың үстіңгі жағын дәрі ыдысынан көтеріп алыңыз.



4. Ингалятор басы ингалятордың үстіне тіркелгенін тексеріңіз.



5. Алдын ала белгіленген дәрінің дұрыс мөлшерін дәрі ыдысына қосыңыз. Ең аз және ең көп толтыру көлемдеріне қатысты нұсқауларды міндетті түрде сақтаңыз (техникалық деректерді қараңыз). Егер ингалятор жинағында тым аз немесе тым көп дәрі болса; тозаңдату және тиісінше емдеу едәуір күрделенеді.

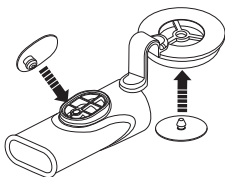


6. Ингалятор үстін дәрі ыдысындағы орнына салыңыз.
- 1) Ингалятордың үстіңгі жағын дәрі ыдысына түсіріңіз.
 - 2) Ингаляция қақпағын сағат тілі бағыты бойынша бұраңыз.



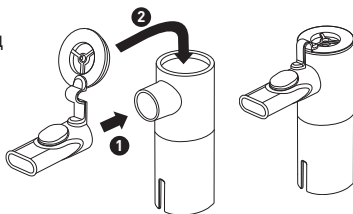
Мүштікті пайдалану

- 7а. Мүштікті құрастырыңыз.
Клапандар дұрыс тіркелгенін тексеріңіз.
Осы сызбаны қараңыз.



- 7б. Мүштікті ингалятор жинағына тіркеп, қақпақты ингалятордың үстіңгі жағына басыңыз.

- 7с. Клапан жүйесінен барынша көп пайда алу мақсатында, дем алу және дем шығару барысында мүштікті ауызда ұстап тұрыңыз.

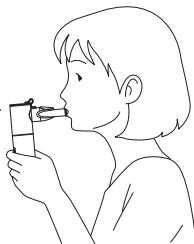


KZ

Ескертпе: Сәбилер немесе ерекше қажеттіліктері бар емделушілер мүштіктің орнына масканы пайдалануы қажет. Масканы пайдаланғанда, ингалятордың үстіңгі жағынан қақпақтың алынғанын тексеріңіз.

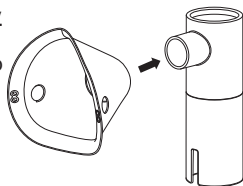
⚠ Абайлаңыз:

Мүштікті ингалятор жинағынан алу үшін, алдымен ингалятордың үстінен қақпақты босатып, содан соң оны тарту керектігін ұмытпаңыз. **Ретін ауыстыруға болмайды!**



Ересектерге арналған масканы пайдалану

7d. Ересектерге арналған масканы ингалятор жинағына тіркеңіз.

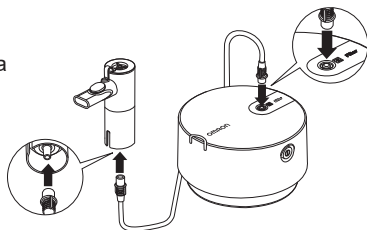


Балаларға арналған масканы және адаптерді пайдалану

7e. Балаларға арналған масканы тіреуіш адаптерге тіркеп, оны ингалятор жинағына жалғаңыз.



8. Ауа түтігін тіркеңіз. Ауа түтігі тығынын баяу бұрап жатқан кезде, ауа түтігі коннекторына итеріңіз.



9. Ингалятор жинағын оң жақта көрсетілгендей сақтаңыз. Дәрігер немесе пульмонолог нұсқауларын орындаңыз.



⚠ Абайлаңыз:

Ингалятор жинағын барлық бағытта 30 градустан жоғары бұрышқа еңкейтпеңіз. Дәрі ауыз қуысында ағып кетуі немесе ол тиімсіз тозаңдатуға әкелуі мүмкін.

10. Қуат түймесін басу арқылы компрессорды қосыңыз; көк түсті қуат индикаторы жанады. Компрессор қосылғанда тозаңдату басталып, аэрозоль жасалады. Дәріні баяу иіскеңіз. Мүштік арқылы дем шығарыңыз.
11. Емдеу аяқталғанда, құрылғыны өшіру үшін қуат түймесін қайта басыңыз. Содан соң, компрессорды қуат розеткасынан ажыратыңыз.

Тазалау және күнделікті зарарсыздандыру

Бөлшектерді тазалау немесе зарарсыздандыру кезінде төмендегі ережелерді ескеріңіз. Осы ережелерді ескермеу зақымға, тиімсіз тозаңдатуға немесе инфекцияға әкелуі мүмкін.

Ингалятор бөлшектерін тазалау және зарарсыздандыру алдында қолыңызды жақсылап жуыңыз.

Ингалятор жинағын және оның бөлшектері мен керек-жарақтарды (маскалар, мүштік және адаптер) пайдалану алдында келесі әдіске сәйкес тазалап, зарарсыздандырыңыз:

- сатып алғаннан кейін алғашқы рет пайдаланғанда (тазалау және зарарсыздандыру)
- құрылғы ұзақ уақыт аралығында пайдаланылмаған болса (тазалау және зарарсыздандыру)
- егер басқа адам бірдей құрылғыны пайдаланса (тазалау және зарарсыздандыру)
- әр пайдаланудан кейін (тазалау)
- күннің соңғы емдеуінен кейін (тазалау және зарарсыздандыру)

● Ингалятор жинағын, маскаларды, мүштікті (оның ішінде барлық бөлшек) және адаптерді тазалау:

Ингалятор жинағын толық бөлшектеңіз. Мүштіктен клапандарды алып тастаңыз. Бөлшектерін жылы сумен және жұмсақ, бейтарап жуғыш затпен жуыңыз. Оларды ағынды ыстық сумен жақсылап шайып, артық суды кетіру үшін ақырын ұрып, таза ортада ауаның құрғауына мүмкіндік беріңіз. Шамамен 100–120 рет емдеуден кейін немесе шамамен 20 қайнату циклінен кейін ингалятор жинағын және мүштікті ауыстыруға кеңес беріледі.

● Компрессорды тазалау:

Қуат ашасы қуат розеткасынан ажыратылғанын тексеріңіз. Сумен немесе жұмсақ, бейтарап жуғыш затпен дымқылданған жұмсақ шүберекпен тазалап сүртіңіз.

● Ауа түтігіндегі конденсатты кетіру:

Егер ауа түтігінде ылғал қалып қалса, төменде сипатталған процедураны орындаңыз. Ауа түтігі компрессорға қосылғанын тексеріңіз. Ауа түтігін ингалятор жинағынан алып тастаңыз. Компрессорды іске қосыңыз және ауа түтігі арқылы ауаны өткізіп, оны кептіріңіз.

- **Ингаллятор жинағын, маскаларды, мүштікті (оның ішінде барлық бөлшек) және адаптерді зарарсыздандыру:**

Егер бөлшектер қатты ластанса, оларды жаңаларымен ауыстырыңыз. Ингаллятор жинағын, маскаларды, мүштікті (оның ішінде барлық бөлшек) және адаптерді этанол, натрий гипохлориді (Милтон) сияқты химиялық зарарсыздандыру құралы арқылы өнімнің нұсқауларын орындап, таза жылы сумен шаю арқылы зарарсыздандыруға болады. Ауада қалдырып құрғатыңыз.

Ескертпе: бензинмен, сұйылтқыш немесе жанғыш химикатпен ешқашан тазаламаңыз. Иілгіш (латекс емес) ленталарды зарарсыздандыруға болмайды. Маскаларды зарарсыздандырғанда оларды алып тастаңыз.

- **Қайнату:**

Ингаллятор жинағын, мүштікті (оның ішінде барлық бөлшек), маскаларды және адаптерді көп мөлшердегі суда 15–20 минут аралығында қайнату арқылы зарарсыздандыруға болады. Қайнатқаннан кейін бөлшектерді абайлап алып, артық суды шайқап шығарып, таза ортада ауамен құрғатыңыз.

Ескертпе: ауа түтігін қайнатуға болмайды.

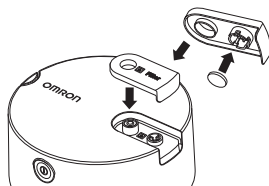
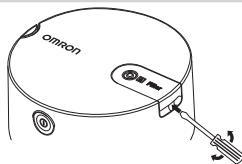
Ауа сүзгісін ауыстыру

KZ

Егер ауа сүзгісінің түсі өзгерсе не 60 күннен аса қолданылса, оны жаңасына ауыстырыңыз. Сүзгілерді сатып алу үшін «Басқа қосымша/ауыспалы бөлшектер» бөлімін қараңыз.

Ауа сүзгісін жайпақ бұрағышпен суретте көрсетілгендей алып тастаңыз; сүзгіні алып тастап, жаңа сүзгіні көрсетілгендей бекітіңіз. Ауа сүзгісінің қақпағын қайта орнына қойыңыз.

Ескертпе: ауа сүзгісін жумаңыз немесе тазаламаңыз. Егер ауа сүзгісі суланса, оны ауыстырыңыз. Ылғалды ауа сүзгілері кедергілерге себеп болуы мүмкін



Техникалық деректер

Өнімнің санаты:	Аэрозольдық терапияға арналған жабдық
Өнім сипаттамасы:	Компрессорлы ингалятор
Үлгі (код):	C28P (NE-C105-E)
Номиналды қуат:	230 В ~50 Гц
Қуат шығыны:	140 ВА
Жұмыс режимі:	Үздіксіз пайдалану
Жұмыс температурасы/ Ылғалдылық/ Ауа қысымы:	+5°C – +40°C/ 15% – 85% СЫ/700–1060 гПа
Сақтау және тасымалдау температурасы/ ылғалдылығы/ауа қысымы:	-20°C – +60°C/5% – 95% СЫ/ 500–1060 гПа
Жіктелімдер:	BF түрі (қолданылатын бөлшек): мүштік және маскалар II класс (Электр тогының соғуынан қорғау деңгейі)
IP классификациясы:	IP21
Компрессор салмағы:	шамамен 1,3 кг (тек компрессор)
Компрессор өлшемдері:	шамамен Ø 180 x 104 (Б) мм
Құрамы:	Компрессор, ЕС ашасы бар қуат сымы, ингалятор жинағы, ауа түтігі (150 см), мүштік жинағы, адаптер, ересектерге арналған маска, балаларға арналған маска, тасу қорабы, 5 дана қосалқы ауа сүзгісі, пайдалану нұсқаулығы
Тиісті дәрі саны:	минимум 2 мл – максимум 10 мл
Дәрінің қалдық көлемі:	шамамен 0,7 мл
Дыбыс: шуыл деңгейі (1 м аралықта)	шамамен 55 дБ
Бөлшек өлшемі (MMAD):	шамамен 2,65 мкм

Аэрозоль жіберу
(2 мл, 1% NaF):

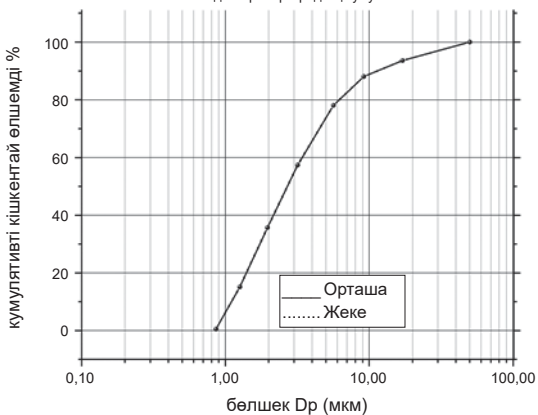
шамамен 0,7 мл

Аэрозоль жіберу
жылдамдығы
(2 мл, 1% NaF):

шамамен 0,12 мл/мин

MMAD = Өлшенген орташа аэродинамикалық диаметр

Бөлшек нөміріне арналған каскадтық импактор өлшемдерінің нәтижесі
кішкентай өлшемді натрий фторидінің кумулятивті % массасы



CE 0051

KZ

Таңбалардың сипаттамасы			
	Пайдаланушы пайдалану нұсқауларын қарап шығуы тиіс		Ылғалдылық шектеуі
	Қолданылатын бөлшек – ВF түрі Электр тогының соғуынан қорғау деңгейі (кері ток)		Атмосфералық қысым шектеуі
	II класс Электр тогының соғуынан қорғау		Температура шектеуі
IP XX	IEC 60529 стандартына сәйкес ластанудан қорғаныс деңгейі		ҚОСУ/ӨШІРУ (басу-басу)
	CE белгісі		Айнымалы ток
	Партия нөмірі		Медициналық құрылғы
	Сериялық нөмірі		Өндірілген күні

Жалпы ескертулер:

- IP классификациясы IEC 60529 стандартына сәйкес қабық қорғайтын деңгей болып табылады. Компрессор саусақ сияқты диаметрі 12 мм немесе одан үлкен қатты бөгде заттардан және қалыпты жұмыс барысында ақауларды шақыруы мүмкін тік құлайтын су тамшыларынан қорғалған.
- Алдын ала ескертусіз техникалық өзгерістерге ұшырайды.
- Температура және кернеу жағдайлары сипаттамаларда белгіленгеннен басқа болса, құрылғы жұмыс істемеуі мүмкін.
- Өнімділік суспензиялар немесе жоғары тұтқырлық сияқты дәрілермен әр түрлі болуы мүмкін. Қосымша мәліметтерді дәрі жабдықтаушысының дерек парағынан қараңыз.

Ақаулықтарды жою

Пайдалану барысында келесі мәселелердің кез келгені пайда болған жағдайда, алдымен 30 см аралығында басқа электрлік құрылғы жоқ екенін тексеріңіз. Егер мәселе жойылмаса, төмендегі кестені қараңыз.

Құрылғы қосылмайды

- Қуат ашасын розеткаға дұрыс салынғанын және қуат сымы компрессордың ұяшығына жалғанғанын тексеріңіз.
- Қуат қосқышы қосулы күйде екендігін тексеріңіз.

Құрылғы қосулы, бірақ бүркімейді

- Буландырғыш басы ингалятор жинағының ингалятордың үстіңгі жағына тіркелгенін тексеріңіз.
- Ауа түтігі қысылып немесе қисайып қалмағанын тексеріңіз.
- Ауа сүзгісі бітеліп және кір тұрып қалмағанын тексеріңіз. Қажет болса, ауыстырыңыз.
- Ингалятор жинағына жеткілікті мөлшердегі дәрі құйылғанын тексеріңіз.

Операция барысында құрылғы кенеттен тоқтап қалды.

- Термо-ажыратқыш құрылғыны келесі себептерге байланысты өшіреді:
 - құрылғы температурасы 40°C-тан жоғары ортада пайдаланылса;
 - желдету саңылаулары жабылса.

құрылғыны жөндеуге әрекет жасамаңыз. құрылғыны ашпаңыз және/немесе өзгертпеңіз. Құрылғының ешқандай бөлшегіне пайдаланушы қызмет көрсетпеуі қажет. Құрылғыны уәкілетті OMRON бөлшек сауда нүктесіне немесе дистрибьюторға қайтарыңыз.

Осы құрылғымен болған кез келген қауіпті жағдай туралы өндірушіге және сіз орналасқан жердегі мемлекеттік мүшенің уәкілетті өкіліне хабарлаңыз.

Кепілдік

OMRON өнімін сатып алып жатқаныңызға рахмет. Бұл өнім жоғарғы сапалы материалдардан аса үлкен қамқорлықпен жасалған. Егер ол дұрыс пайдаланылса және оған пайдалану нұсқаулығында сипатталғандай күтім көрсетілсе, ол әрбір қажеттілігіңізді жоғары деңгейде қанағаттандыратындай етіп жасалған. Бұл өнімге OMRON компаниясы сатып алынған күннен бастап 3 жылдық кезеңге кепілдік береді. Бұл өнімнің дұрыс құрастырылғанына, жұмыс істейтініне және материалдарына OMRON кепілдік береді. Осы кепілдік кезеңінде OMRON компаниясы еңбек және қосалқы бөлшек үшін ақы алмай, өнімді жөндейді немесе ақауы бар өнімді не кез келген ақаулы бөлшекті ауыстырып береді. Кепілдік мыналардың кез келгенін қамтымайды:

- a. тасымалдау шығындары мен тасымалдау тәуекелдері.
- b. уәкілетті емес мамандар орындаған жөндеу жұмыстары және/немесе олардың жөндеуінен туындайтын ақаулар.
- c. кезеңді түрде орындалуы керек тексерулер мен техникалық қызмет көрсету.
- d. жоғарыда анық кепілдік берілмейінше, қосымша бөлшектердің немесе негізгі өнімнің өзінен басқа тіркелетін жабдықтардың ақаулығы немесе тозуы.
- e. талапты қабылдамау салдарынан туындайтын шығындар (олар үшін ақы төленеді).
- f. абайсызда немесе дұрыс пайдаланбау салдарынан болатын кез келген зақымның немесе жарақаттың түрі.

Кепілдік бойынша қызмет қажет болса, өнімді сатқан дүкенге немесе уәкілетті OMRON таратушысына өтініш білдіріңіз. Мекенжайды өнімнің орамынан / кітабынан қараңыз немесе арнайы сатушыдан алыңыз.

Кепілдік бойынша жөндеу немесе ауыстыру кепілдік мерзімінің ұзаруына немесе жаңаруына себеп болмайды.

Кепілдік тек өнім толығымен және сатушы берген бастапқы шот-фактурамен / түбіртекпен бірге қайтарылған кезде ғана беріледі. OMRON кез келген анық емес ақпарат берілсе, кепілдік бойынша қызметтен бас тарту құқығын сақтайды.

Қосымша медициналық керек-жарақтар

Өнім сипаттамасы	Үлгі
Ингалятор жинағы	NEB6026
Ауа түтігі	NEB6016
Мүштік жинағы (Құрамы: қақпағы бар мүштік, дем шығару клапаны, дем алу клапаны)	NEB6027
Балаларға арналған маска (оның ішінде иілгіш лента)	NEB6028
Ересектерге арналған маска (оның ішінде иілгіш лента)	NEB6029
Балаларға арналған маска үшін тіреуіш адаптер	NEB6030
Назальді душ	NEB6014

Басқа қосымша/ауыспалы бөлшектер

Өнім сипаттамасы	Үлгі
ЕС ашасы бар қуат сымы	3AC459
БС ашасы бар қуат сымы	3AC460
Ауа сүзгісі жинағы (құрамы: 5 дана)	3AC458

KZ


Электромагниттік үйлесімділікке (ЭМУ) қатысты маңызды ақпарат
ЗА HEALTH CARE S.r.l. компаниясы шығарған осы құрылғы
EN60601-1-2:2015 электромагниттік үйлесімділік (ЭМУ)
стандартына сәйкес келеді.

Осы ЭМУ стандартына қатысты қосымша құжаттама осы пайдалану
нұсқаулығында көрсетілген OMRON HEALTHCARE EUROPE
компаниясының мекенжайында немесе www.omron-healthcare.com
веб-сайтында қолжетімді.



УТИЛИЗАЦИЯЛАУ ПРОЦЕДУРАСЫ (Dir. 2012/19/EU-WEEE)

Бұл өнімді қалыпты тұрмыстық қоқыс ретінде қарастырмау
қажет, бірақ электрлі және электрондық құрылғылардың
қайта өңдеуге арналған жинақтау пунктіне қайтарылуы қажет.
Қосымша ақпаратты қалалық басқармадан, қалалық қоқысты
утилизациялау қызметтерінен немесе өнімді сатып алған
бөлшек сауда сатушысынан алуға болады.

<p>Өндіруші</p> 	<p>3A HEALTH CARE S.r.l. Via Marziale Cerutti, 90F/G 25017 Lonato del Garda (BS), Италия</p>
<p>Дистрибьютор</p>	<p>OMRON HEALTHCARE EUROPE B.V. Scorpius 33, 2132 LR Hoofddorp, НИДЕРЛАНДЫ www.omron-healthcare.com</p>
<p>Филиалдары</p>	<p>Ұлыбританиядағы импорттаушы және Ұлыбританиядағы жауапты тұлға</p> <p>OMRON HEALTHCARE UK LTD. Opal Drive, Fox Milne, Milton Keynes, MK15 0DG, UK www.omron-healthcare.com</p> <p>OMRON MEDIZINTECHNIK HANDELSGESELLSCHAFT mbH / OMRON SANTÉ FRANCE SAS www.omron-healthcare.com/distributors</p>

Италияда жасалған