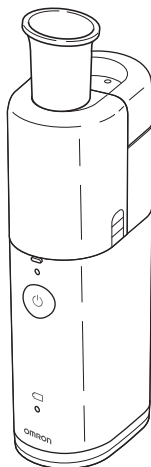


## MESH NEBULIZER

# MicroAIR U100 (NE-U100-E)

• Slovenčina

SK



All for Healthcare

# Obsah

---

Určenie . . . . .	3
Dôležité bezpečnostné upozornenia . . . . .	4
Vlastnosti a výhody . . . . .	7
Obsah balenia produktu OMRON MicroAIR U100 . . . . .	8
Názvy a funkcie jednotlivých súčastí . . . . .	9
Pred prvým použitím výrobku . . . . .	11
Vkladanie a vyberanie batérií . . . . .	12
Používanie napájacieho adaptéra (voliteľné) . . . . .	13
Montáž jednotky a naplnenie nádoby na liečivo . . . . .	14
Inhalácia pomocou zariadenia OMRON MicroAIR U100. . . . .	17
Ako čistiť prístroj po každom použití . . . . .	19
Dezinfekcia súčastí . . . . .	22
Výmena MESH viečka . . . . .	24
Voliteľné zdravotnícke príslušenstvo . . . . .	24
Riešenie problémov. . . . .	25
Technické údaje. . . . .	27
Záruka . . . . .	31

Vážený zákazník!

Ďakujeme vám, že ste si zakúpili inhalátor OMRON MicroAIR U100.

Zakúpením inhalátor MicroAIR U100 ste sa rozhodli pre kvalitné a inovatívne zariadenie.

Počas jeho vývoja bola mimoriadna starostlivosť venovaná jeho spoľahlivosti, jednoduchosti a pohodlnej obsluhu.

Pred prvým použitím inhalátora si dôkladne preštudujte túto príručku.

Ak máte akékoľvek ďalšie otázky v spojitosti s jeho používaním, obráťte sa na zákaznícky servis spoločnosti OMRON na adrese uvedenej na obale alebo v tejto používateľskej príručke.

Naši pracovníci vám ochotne pomôžu.

OMRON HEALTHCARE EUROPE B.V.

# Určenie

---

Medicínsky účel Tento výrobok je určený na inhalovanie liečiv pri respiračných ochoreniach.

Určený používateľ

- Zdravotnícki odborníci ako lekári, sestričky a terapeuti s certifikátom odbornosti alebo zdravotnícky personál alebo pacient pod dohľadom kvalifikovaných zdravotníckych odborníkov.
- Používateľ musí byť zároveň schopný porozumieť všeobecným princípom činnosti prístroja MicroAIR U100 a pokynom návodu na používanie.

Pacienti, ktorým je určený Tento výrobok nemajú používať pacienti, ak sú v bezvedomí alebo spontánne nedýchajú.

Prostredie Tento výrobok je určený pre zdravotnícke zariadenia ako nemocnice, kliniky a ambulancie lekárov, ako aj pre prostredie bežnej domácnosti.

Dĺžka využiteľnosti Obdobia využiteľnosti sú nasledovné za predpokladu, že sa výrobok na využíva na inhaláciu liečiva dvakrát denne v dĺžke 10 minút pri izbovej teplote (23°C).  
Dĺžka využiteľnosti závisí od prostredia, v ktorom sa výrobok využíva, a môže byť odlišná.  
Častým používaním tohto výrobku sa môže dĺžka využiteľnosti skrátiť.

hlavné zariadenie	5 rokov
Nádobka na liečivo	1 rok
MESH viečko	1 rok
Náustok	1 rok
Maska (PVC)(SEBS)	1 rok
Adaptér na masku	1 rok

Upozornenia súvisiace s činnosťou Je potrebné dbať na výstrahy a upozornenia uvedené v tomto návode.

# Dôležité bezpečnostné upozornenia

---

- Táto časť poskytuje informácie o tom, ako používať toto zariadenie bezpečne a tak, aby ste predchádzali zraneniam seba a ďalších ľudí či majetku.

**Tento návod na používanie si odložte pre prípad potreby v budúcnosti.**

**⚠ Výstraha:** Indikuje potenciálne nebezpečnú situáciu, ktorá, ak nastane, môže viesť k smrti alebo vážnemu zraneniu.

## (Používanie zariadenia)

- Ohľadom typu, dávkovania liečiva a režimu liekov sa riadte pokynmi svojho lekára alebo lekárnik.
- Ak sa v priebehu používania prejaví nejaké alergické reakcie alebo iné ťažkosti, ihneď prestaňte zariadenie používať a obráťte sa na svojho lekára.
- Zariadenie ukladajte mimo dosahu detí bez dozoru.
- Po každom použití odstráňte akékoľvek zvyšky lieku a pri každom ďalšom použití inhalátora použite novú dávku liečiva.
- Tento výrobok nesmú používať pacienti v bezvedomí ani pacienti bez spontánneho dýchania.
- Na inhaláciu nepoužívajte v inhalátore len čistú vodu.
- Kým je zapnuté napájanie, nedotýkajte sa vibrujúceho prvku.
- Zariadenie nepoužívajte na miestach, kde sú zápalné plyny.
- Zariadenie nepoužívajte a neskladujte na vlhkých miestach, ako napr. v kúpeľni.
- Zariadenie alebo jeho súčasti nenechávajú na miestach vystavených extrémnym teplotám alebo zmenám vlhkosti, ako napríklad ponechaním vo vozidle počas teplých alebo horúcich mesiacov, a ani ich nevystavujte priamemu slnku.
- Zariadenie nepoužívajte s anestetikami alebo zariadením na umelú ventiláciu.

## (Zdroj napájania)

- Ak sa poškodí napájací adaptér, zariadenie nepoužívajte.
- Napájací adaptér zapojte do vhodnej elektrickej zásuvky.
- Nepoužívajte rozdvojky.
- Sieťový adaptér nikdy nepripájajte a neodpájajte vlhkými rukami.

# Dôležité bezpečnostné upozornenia

---

## (Čistenie a dezinfekcia)

- Pred prvým použitím produktu, po jeho dlhodobom nepoužívaní a pri kontaminácii súčastí očistite a vydezinfikujte jednotlivé časti produktu.
- Po každom použití vyčistite súčasti produktu a pri bežnom používaní každý deň podrobujte súčasti produktu dezinfekcii.
- Ak produkt používajú rôzni ľudia, po každom použití vyčistite a vydezinfikujte súčasti produktu.
- Dodržujte pokyny výrobcu dezinfekčného prostriedku a uistite sa, že po dezinfekcii neostali na produkte zvyšky dezinfekčného prostriedku.
- Po čistení a dezinfekcii nechajte časti produktu uschnúť, až potom ich poskladajte naspäť. Produkt uchovávajte na čistom mieste, aby sa nekontaminoval.
- Hlavnú jednotku (okrem vibrujúceho prvku a oblasti okolo vibrujúceho prvku) a napájací adaptér neponárajte do vody ani iných kvapalín.
- Predchádzajte rozliatiu kvapalín a liečiv na hlavnú jednotku a napájací adaptér.

**⚠️ Pozor:** Indikuje potenciálne nebezpečné situácie, ktoré, ak nastanú, môžu viesť k miernym až stredným zraneniam alebo fyzickej ujme.

## (Používanie zariadenia)

- Keď toto zariadenie používajú deti alebo osoby so zdravotným postihnutím alebo, ak sa toto zariadenie používa na týchto osobách či v ich blízkosti, je potrebné zabezpečiť blízky dohľad rodiča alebo poskytovateľa starostlivosti.
- Po zložení masky si poutierajte tvár, aby vám na tvári nezostali zvyšky lieku.
- Zabráňte vniknutiu rozprašovaného liečiva do očí.
- Nepoužívajte inhalátor s prázdnu nádobkou na lieky.
- Zariadenie je určené len pre ľudí.
- Používajte len originálne príslušenstvo spoločnosti OMRON a voliteľné príslušenstvo špecifikované pre toto zariadenie.
- Do nádobky na liek nedávajte viac než 10 ml lieku.
- Zariadenie nevystavujte silným nárazom a dbajte na to, aby nespadlo na zem.
- Hlavné zariadenie pri činnosti nezakrývajte prikrývkami, uterákmi ani iným typom krytov.
- Hlavné zariadenie ani napájací adaptér nerozoberajte ani sa nepokúšajte opravovať.
- Do mriežky nepichajte vatovým tampónom ani špendlíkom.

# Dôležité bezpečnostné upozornenia

---

- Pri používaní tohto zariadenia sa ubezpečte, že vo vzdialenosti do 30 cm sa v jeho okolí nenachádzajú žiadne mobilné telefóny ani elektrické zariadenia generujúce elektromagnetické poľa. V opačnom prípade by mohlo dôjsť k zníženiu výkonu zariadenia.

## (Zdroj napájania)

- Používajte výhradne originálny napájací adaptér.
- Úplne zasunúť zástrčku napájacieho kábla do elektrickej zásuvky.
- Utrite prach zo zástrčky napájacieho kábla.
- Pri manipulácii s napájacím adaptérom buďte opatrný/-á:
  - nepoškodte ho, nezlomte ho,
  - nemanipulujte s ním nedovolené, neohýbajte ani netlačte naň silou,
  - nekrúťte, počas používania ho nemotajte,
  - neprepichujte ho, neumiestňujte ho pod ťažké objekty.
- Nepoužívajte predlžovacie káble. Napájací kábel zapojte priamo do zásuvky.
- Pri odpájaní zástrčky napájacieho kábla zo zásuvky neťahajte za kábel. Bezpečne ho ťahajte za zástrčku.
- Ak produkt dlhšie nebudete používať, odpojte ho od zdroja napájania.
- Pred čistením vždy odpojte napájací adaptér od zariadenia.
- Staré batérie okamžite vymeňte za nové. Obe batérie vymieňajte súčasne.
- Ak sa zariadenie chystáte tri alebo viac mesiacov nepoužívať, vyberte batérie.
- Nepoužívajte spolu viac rôznych typov batérií.
- Nepoužívajte spolu nové batérie s použitými.
- Nepoužívajte lítiové batérie.

## (Čistenie a dezinfekcia)

- Na sušenie alebo vyváraanie jednotlivých častí nepoužívajte mikrovlnnú rúru.
- Na sušenie jednotlivých častí nepoužívajte fén.
- Na čistenie alebo sušenie jednotlivých častí nepoužívajte umývačku riadu.
- V komponentoch inhalátora nenechávajte čistiaci roztok. Súčasti zostavy inhalátora po dezinfekcii vždy oplachujte čistou vodou z vodovodu.
- Zariadenie a jeho komponenty skladujte na čistom mieste.

## Všeobecné bezpečnostné upozornenia

- Produkt nepoužívajte na nič iné ako inhaláciu.
- Nikdy produkt nečistite benzénom alebo riedidlom.

# Vlastnosti a výhody

---

V zariadení MicroAIR U100 vzniká aerosól pretláčaním kvapalného liečiva cez drobné otvory mriežky z kovovej zliatiny. Na tento účel slúži titánový vibrujúci prvok, ktorý osciluje pri vysokej frekvencii.

## **Dokonale prenosný, vreckový rozmer**

Zariadenie sa zmestí do každej kabelky alebo kufríka. So životnosťou cca 4 hod na dve batérie typu AA/LR6 máte svoje liečivo vždy poruke, nech sa vydáte kamkoľvek a robíte čokoľvek.

## **Inhalácia je možná v rôznych uhloch**

Zariadenie umožňuje realizovať inhaláciu v rôznych uhloch so stabilným rozprašovaním. Preto sa zariadenie dá používať aj v posteli, prípadne je možné ho používať aj u novorodenca/dieťaťa ležiaceho v náručí opatrovateľa.

## **Tichá prevádzka**

Tichá prevádzka umožňuje diskrétnu používanie zariadenia.

Keďže zariadenie nevydáva žiadne hlučné zvuky, ktoré by mohli vystrašiť používateľa, dá sa aplikovať dokonca aj pri spiacom dieťati.

## **Jednoduchá obsluha jedným tlačidlom**

## **Dá sa používať so širokým sortimentom liečiv**

## **Jednoduchá montáž a príprava**

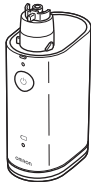
# Obsah balenia produktu OMRON MicroAIR U100

V balení sú obsiahnuté nasledujúce položky:

Kryt hlavnej jednotky



Hlavná jednotka



Nádobka na liečivo



MESH viečko



Adaptér na masku



Náustok



Batérie  
(2 x AA/LR6)



Maska pre deti (PVC)



Maska pre dospelých (PVC)



Mäkké vrečko



- Návod na použitie
- Krátky návod na použitie



# Názvy a funkcie jednotlivých súčastí

## MESH viečko

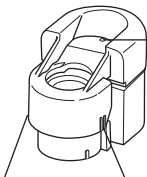
Obsahuje mriežku z kovovej zliatiny na rozprašovanie.



### Mriežka

Rozprašované liečivo vychádza z tohto miesta cez drobné póry.

## Nádobka na liečivo



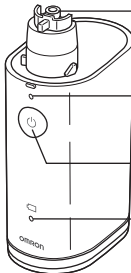
### Vzduchový otvor

Stabilizuje rozprašovanie.

### Tlačidlo na uvoľnenie uzáveru nádoby na liečivo

Nádobka na liečivo sa dá otvoriť po stlačení tlačidiel na oboch stranách.

## Hlavná jednotka



### Vibrujúci prvok

Zakončenie tohto vibrujúceho prvku osciluje pri vysokej frekvencii a vytláča liečivo cez póry mriežky.

### Indikátor napájania

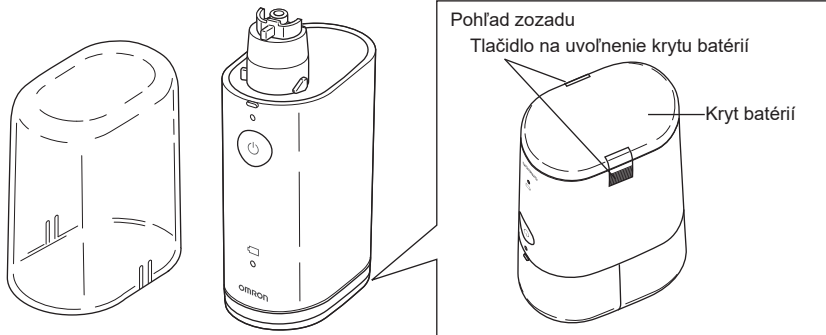
Keď je zapnuté napájanie, svieti zelená kontrolka.

### Tlačidlo ZAP./VYP. (⏻)

### Indikátor nízkej hladiny batérií

Keď sú batérie takmer vybité, rozsvieti sa oranžová kontrolka.

# Názvy a funkcie jednotlivých súčastí



## Kryt hlavnej jednotky

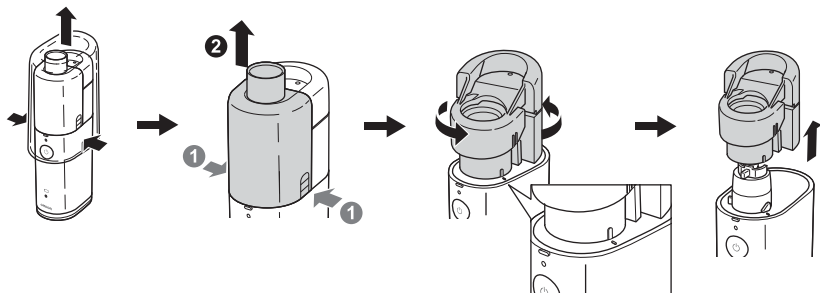
Chráni hlavnú jednotku s nasadenou nádobkou na liečivo a viečkom mriežky počas uskladnenia.

# Pred prvým použitím výrobku

---

Pred prvým použitím: I) Dôkladne si prečítajte Návod na použitie  
II) Demontujte, vyčistite a dezinfikujte diely

## Demontáž

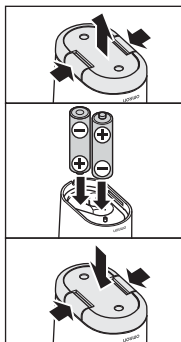


SK

# Vkladanie a vyberanie batérií

## Vkladanie batérií

1. Odstráňte kryt batérií na spodnej strane zatlačením na uvoľňovacie tlačidlá na oboch stranách.
2. Vložte batérie s dodržaním správnej polarít, ktorá je vyznačená vo vnútri priečinka na batérie.
3. Kryt batérií dajte na pôvodné miesto stlačením tlačidiel na oboch stranách krytu batérií.

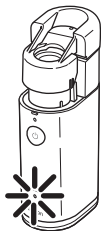


## Životnosť batérií a ich výmena

Jednotka sa dá napájať alkalickými alebo nikel-metal-hybridnými (NiMH) nabíjateľnými batériami. V závislosti od kapacity a stavu batérií je jednotka schopná max. 4 hodín prevádzky na jednu súpravu alkalických batérií.

### Indikátor slabých batérií (oranžové svetlo)

Bliká	Batérie sú takmer vybité. Obe batérie vymeňte za nové.
Zapne sa	Batérie sú vybité. Zariadenie nebude schopné rozprašovania. Okamžite vymeňte obe batérie za nové.



- Poznámky:
- Indikátor nízkej hladiny batérií zhasne, ak 10 sekúnd nedôjde k stlačeniu žiadneho tlačidla alebo ak vypnete zariadenie.
  - Ak zariadenie plánujete dlhší čas nepoužívať, vyberte batérie. V opačnom prípade môže dôjsť k poškodeniu zariadenia kvapalinou unikajúcou z batérií.
  - S batériami by sa malo zaobchádzať ako s chemickým odpadom; mali by ste ich likvidovať odovzdaním v miestnej maloobchodnej predajni alebo na vhodných zberných miestach.

# Používanie napájacieho adaptéra (voliteľné)

**⚠ Upozornenie:** Používajte výlučne originálny napájací adaptér, ako sa uvádza v časti „Voliteľné zdravotnícke príslušenstvo“.

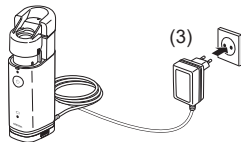
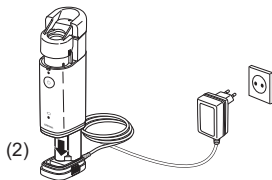
## Pripojenie napájacieho adaptéra k hlavnej jednotke

- (1) Odstráňte kryt batérií, vyberte batérie a pozrite stranu str. 12.
- (2) Umiestnite hlavnú jednotku na stojan na pripojenie napájacieho adaptéra podľa znázornenia na obrázku vpravo.  
Poznámka: Zreteľným cvaknutím zapadne do stojana.

- (3) Elektrickú zástrčku napájacieho adaptéra zapojte do elektrickej zásuvky.

**⚠ Upozornenie:** Sieťový adaptér nikdy nepripájajte a neodpájajte vlhkými rukami.

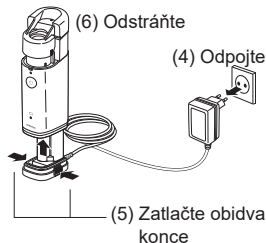
Poznámka: Neumiestňujte zariadenie na miesta, na ktorých je komplikované odpojenie napájacieho adaptéra.



Pripojenie je dokončené.

## Odpojenie napájacieho adaptéra od hlavnej jednotky

- (4) Elektrickú zástrčku napájacieho adaptéra odpojte od elektrickej zásuvky.
- (5) Zatlačením oboch strán pripojovacieho stojana zabezpečte jeho uvoľnenie od hlavnej jednotky.
- (6) Odstráňte hlavnú jednotku.

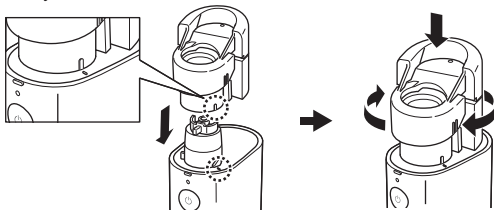


SK

# Montáž jednotky a naplnenie nádoby na liečivo

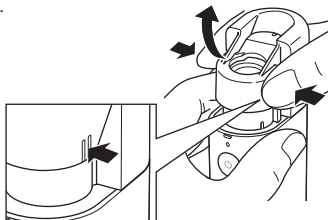
**⚠ Pozor:** Pred prvým použitím produktu, po jeho dlhodobom nepoužití a pri kontaminácii súčastí očistite a vydezinfikujte jednotlivé časti produktu. (Pokyny nájdete na strane str. 19.)

1. Vložte batérie, pozrite si stranu str. 12.
2. Zarovnajte značku na nádobke na liečivo so značkou na hlavnej jednotke. Nádobku na liečivo zatlačte nadol a otočte ju v smere hodinových ručičiek.



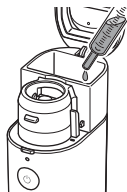
Poznámka: Nádobku na liečivo nenasádzajte na hlavnú jednotku, keď je nainštalované MESH viečko.

3. Otvorte nádobku na liečivo stlačením oboch strán uzáveru.



# Montáž jednotky a naplnenie nádoby na liečivo

4. Podľa obrázka naplňte nádobku na liečivo.  
Maximálna kapacita je 10 ml.



5. Umiestnite MESH viečko.

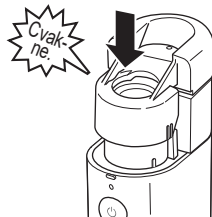
Poznámka: Mriežky sa nedotýkajte.



Mriežka

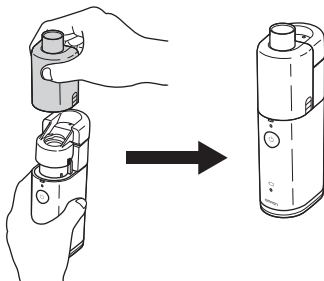


6. Nádobku na liečivo tlačte na svoje miesto, kým necvakne.  
MESH viečko je upevnené.

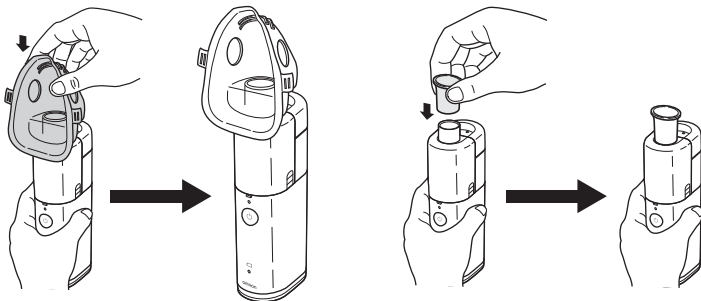


# Montáž jednotky a naplnenie nádoby na liečivo

7. Nainštalujte adaptér na masku na hlavnú jednotku.



8. Nainštalujte masku alebo náustok na adaptér na masku.



Zariadenie je teraz pripravené na použitie.  
Postup inhalácie je uvedený v nasledujúcej časti.



# Inhalácia pomocou zariadenia OMRON MicroAIR U100

**⚠ Výstraha:** Ohľadom typu, dávkovania liečiva a režimu liekov sa riadte pokynmi svojho lekára alebo lekárníka.

1. Jednotku mierne nakloňte podľa znázornenia na obrázku. V tejto polohe je vibrujúci prvok ponorený v liečive a po zapnutí napájania sa spustí rozprašovanie.

Po ponorení vibrujúceho prvku do liečiva sa jednotka dá používať aj v naklonenej polohe.

**Poznámka:** V niektorých polohách (napr. vo vztýčenej polohe) sa rozprašovanie môže po krátkej chvíli zastaviť. V tomto prípade jednotku znova nakloňte, aby sa vibrujúci prvok znova ponoril do liečiva.

2. Náustok si vložte do úst alebo umiestnite masku na tvár a nos.

3. Ak stlačíte tlačidlo ZAP./VYP. (⏻), spustí sa rozprašovanie. Ak znovu stlačíte tlačidlo ZAP./VYP. (⏻), zastaví sa rozprašovanie.

Počas rozprašovania svieti zelená kontrolka.

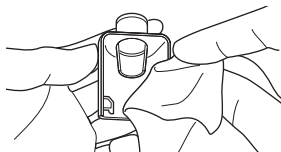
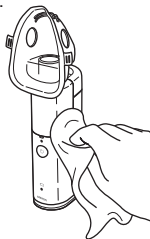
Pri inhalácii buďte vždy pokojný a uvoľnený. Dýchajte pomaly a zhlboka, aby vám liečivo preniklo hlboko do pľúc. Nakrátko zadržte dych a potom si vyberte náustok z úst a pomaly vydychujte. Nedýchajte príliš rýchlo. Pokiaľ si potrebujete oddychnúť, dajte si prestávku.



# Inhalácia pomocou zariadenia OMRON MicroAIR U100

Poznámka: Ak sa používa liečivo s vysokou viskozitou, intenzita rozprašovania môže byť znížená.

Počas použitia adaptéra masky môže v závislosti od spôsobu použitia dochádzať ku kondenzácii na vnútornej strane adaptéra. Ak zistíte výskyt kondenzácie, otrite adaptér masky čistou handričkou s cieľom predísť úniku lieku.

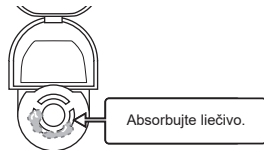


Ak sa na mriežke usadí nadmerné množstvo liečiva, rozprašovanie sa môže zastaviť. V tomto prípade vypnite napájanie a odstráňte adaptér na masku. Liečivo absorbujte pomocou tkaniny, ktorá nezanecháva vlákna.

Poznámka: Do mriežky nepichajte vatovým tampónom ani špendlíkom, pretože by mohlo dôjsť k jej nezvratnému poškodeniu.

Po inhalácii vždy vypnite inhalátor stlačením tlačidla ZAP./VYP. (⏻).

Poznámka: Zariadenie sa automaticky vypne po 30 minútach.

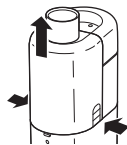


# Ako čistiť prístroj po každom použití

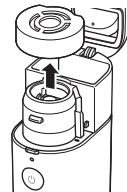
Po každom použití by sa mali demontovať a čistiť nasledujúce súčasti: nádobka na liečivo, MESH viečko, adaptér na masku, náustok a maska.

Poznámka: Ak sa zariadenie nečistí správne a pravidelne, vo vnútri môžu zostať mikroorganizmy, ktoré môžu spôsobiť riziko infekcie.

1. Odstráňte adaptér na masku z hlavnej jednotky stlačením oboch strán adaptéra na masku.



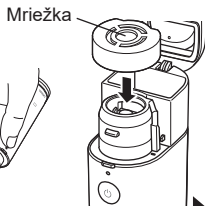
2. Otvorte nádobku na liečivo a odstráňte MESH viečko.



Poznámka: Mriežky sa nedotýkajte.



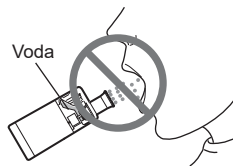
3. Zlikvidujte liečivo, potom znovu nainštalujte MESH viečko.



Pokračovanie

# Čistenie jednotky po každej inhalácii

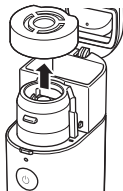
4. Naplňte nádobku na liečivo vodou a vodu rozprašujte.  
Aby liečivo po použití nezaschlo a nepríñnulo k mriežke,  
rozprašujte vodu po dobu 1 až 2 minút.



Neinhalujte vodu.

5. Odstráňte MESH viečko z nádobky na liečivo, potom odmontujte nádobku na liečivo z hlavnej jednotky jej otočením proti smeru hodinových ručičiek a potiahnutím nahor.

Poznámka: Po likvidácii liečiva odstráňte nádobku na liečivo.

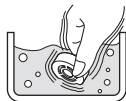


# Čistenie jednotky po každej inhalácii

6. Všetky diely očistite podľa pokynov uvedených nižšie.

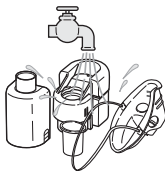
## • MESH viečko

MESH viečko umyte v miernom (neutrálnom) čistiacom prostriedku, potom ho opláchnite čistou vodou. Odstráňte nadbytočnú vodu a nechajte ho na čistom mieste vyschnúť. Keďže niektoré druhy liečiv sa môžu ľahko usadiť na mriežke, pri umývaní je potrebné postupovať dôkladne. Neumývajte pod tečúcou vodou.



## • Nádobka na liečivo, náustok, maska a adaptér na masku

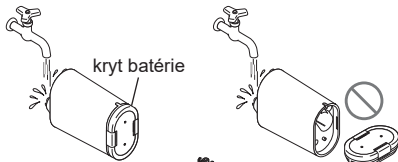
Umyte ich vodou so šetrným (neutrálnym) čistiacim prostriedkom. Dôkladne ich opláchnite v čistej vode z vodovodu a nechajte ich na čistom mieste vyschnúť.



## • Vibrujúci prvok a oblasť okolo neho

Umývajte pod tečúcou vodou.

Poznámka: Uistite sa, že je nainštalovaný kryt batérie, aby do zariadenia nemohla preniknúť kvapalina.



## • Hlavná jednotka

Hlavnú jednotku vyčistite poutieraním (navlhčenou) tkaninou, ktorá nezanecháva vlákna.

Hlavnú jednotku dosucha poutierajte suchou tkaninou, ktorá nezanecháva vlákna.

Nikdy produkt nečistite benzénom alebo riedidlom.










# Dezinfekcia súčastí

Poznámka: Ak sa zariadenie nečistí správne a v predpísaných časových intervaloch, vo vnútri môžu zostať mikroorganizmy, ktoré môžu spôsobiť riziko infekcie.

**Nádobka na liečivo, MESH viečko, náustok, maska a adaptér na masku by sa mali dezinfikovať pred prvým použitím jednotky, po dlhodobom nepoužívaní jednotky, ako aj pri každodennom bežnom používaní.**

Na výber spôsobu dezinfekcie použite nižšie uvedenú tabuľku.

Komponenty	Materiál	Vyváranie	Alkohol	Chlóran sodný
			Dezinfekčný etanol	Milton*1 (0,1%)
Náustok	 SEBS	○	○	○
Adaptér na masku	 PC	○	○	○
Nádobka na liečivo	 Teleso: PC Uchytenie: Titán	○	○	○
MESH viečko	 Obal: silikón Držiak mriežky: PC Mriežka: NiPd	○	○	×
Maska pre dospelých (PVC) Maska pre deti (PVC)	 Maska: PVC*3 Pásik: Guma*4	×	○*2	○*2
Maska pre dospelých (SEBS) (voliteľné) Maska pre deti (SEBS) (voliteľné)	 Maska: SEBS Pásik: Guma*4	○*2	○*2	○*2
Vibrujúci prvok	 Titán	×	○	○

○ : dá sa použiť × : nedá sa použiť

# Dezinfekcia súčastí

## ■ Dezinfekcia komerčne dostupným dezinfekčným prípravkom

Môžete používať komerčne dostupné dezinfekčné prípravky. Je nevyhnutné postupovať podľa pokynov výrobcu použitého dezinfekčného prípravku.

Poznámka: Nikdy produkt nečistíte benzénom alebo riedidlom.

### • Vibrujúci prvok a oblasť okolo neho

Vibrujúci prvok a oblasť okolo vibrujúceho prvku namočte v dezinfekčnom prostriedku.

### • Nádobka na liečivo, náustok, MESH viečko, adaptér na masku a maska

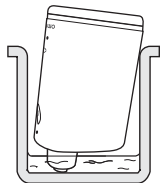
Namočte diely do dezinfekčného prostriedku.

## ■ Dezinfekcia varom

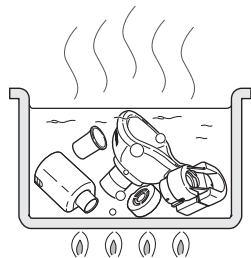
### • Nádobka na liečivo, náustok, MESH viečko, adaptér na masku a maska (SEBS) (voliteľné)\*2

Komponenty sa môžu nechať vyvárať 15 až 20 minút.

Po ukončení vyváraania starostlivo povyberajte jednotlivé časti, vytraste nadbytočnú vodu a nechajte v čistom prostredí vyschnúť.



SK



\*1 Príklad komerčne dostupného dezinfekčného prostriedku. (Koncentrácia a doba kontaktu, ktoré sú uvedené v tabuľke, vychádzajú z podmienok, v rámci ktorých sa životnosť súčastí testuje s každým používaným dezinfekčným prípravkom v súlade s príslušným návodom na používanie. Upozorňujeme, že testovanie sa neuskutočnilo s cieľom overiť účinnosť dezinfekčných prípravkov. Tieto informácie neslúžia ako pokyn na používanie týchto dezinfekčných prípravkov. Podmienky používania a zložky dezinfekčných prípravkov sa u jednotlivých výrobcov odlišujú. Pred použitím si dôkladne prečítajte návody na používanie a vhodným spôsobom aplikujte dezinfekčný prípravok na každú súčasť. Pamätajte, že životnosť súčastí môže byť kratšia, a to v závislosti od podmienok, prostredia a frekvencie používania.)

\*2 Pred dezinfekciou odstráňte z masky gumový pásik.

\*3 Maska neobsahuje ftaláty.

\*4 Pásik nie je vyrobený z prírodného gumového latexu.

# Výmena MESH viečka

---

MESH viečko je spotrebný materiál.

Spoločnosť OMRON odporúča MESH viečko vymieňať po cca 1 roku (pozrite si stranu 3 „Dĺžka využiteľnosti“).

Odstráňte MESH viečko a nainštalujte nové podľa opisu na str. 14 (oddiel „Montáž jednotky a naplnenie nádoby na liečivo“).

## Voliteľné zdravotnícke príslušenstvo

---

Popis produktu	Model
Maska pre dospelých (PVC)	NEB-MSLP-E
Maska pre deti (PVC)	NEB-MSMP-E
Maska pre kojencov (PVC)	NEB-MSSP-E
Maska pre dospelých (SEBS)	NEB-MSLS-E
Maska pre deti (SEBS) – súprava	NEB-MSSS-E
MESH viečko	NEB-MC-10E
Nádobka na liečivo	NEB-BTL-10E
Adaptér na masku	NEB-MSA-10E
Náustok	U22-1-E
Sieťový adaptér	NEB-AC-10E
Napájací adaptér (VB)	NEB-AC-10UK



# Riešenie problémov

Ak sa počas používania objaví ľubovoľný z nižšie uvedených problémov, najskôr skontrolujte, či sa vo vzdialenosti 30 cm od prístroja nenachádza iné elektrické zariadenie.

Ak problém pretrváva, pozrite si nižšie uvedenú tabuľku.

Problém	Možná príčina	Riešenie problému
Intenzita rozprašovania je extrémne nízka.	Batérie sú takmer vybité (bliká oranžová kontrolka batérií).	Batérie vymeňte za nové. Pozrite si str. 12.
	Na mriežke sú škvrny alebo je upchaná.	1. Mriežku vyčistite prevarením vo vode. Pozrite si str. 22. 2. MESH viečko vymeňte za nové. Pozrite si str. 14.
Zelená kontrolka napájania sa nerozsvieti a jednotka nie je schopná rozprašovania.	Batérie sú vybité (svieti oranžová kontrolka batérií).	Batérie vymeňte za nové alebo použite napájací adaptér (voliteľné príslušenstvo). Pozrite si str. 12 alebo 13.
	Kapacita nabíjateľných batérií je nízka.	Batérie nabíjete komerčne dostupnou nabíjačkou.
	Batérie sú vložené nesprávnym smerom.	Batérie vložte znovu správnym smerom. Pozrite si str. 12.
	Napájací adaptér (voliteľné príslušenstvo) nie je správne pripojený k elektrickej zásuvke.	Skontrolujte, či je napájací adaptér správne pripojený k elektrickej zásuvke a k hlavnej jednotke. Ak je potrebné, šnúru odpojte a opäť zapojte do zásuvky.
	Kontakt na napájacom adaptéri (voliteľné príslušenstvo) je znečistený.	Utrite všetky nečistoty handrou namočenou vo vode alebo čistiacom alkohole a následne vyžmýkanou.

SK

# Riešenie problémov

Problém	Možná príčina	Riešenie problému
Zelená kontrolka napájania sa rozsvieti, ale jednotka nie je schopná rozprašovania.	Vibrujúci prvok nie je ponorený v liečive.	Nakloňte hlavnú jednotku, aby sa vibrujúci prvok znovu ponoril do liečiva.
	Nádobka na liečivo nie je naplnená liečivom.	Naplňte ju liečivom. Pozrite si str. 14.
	Mriežka je porušená.	Vymeňte ju za novú. Pozrite si str. 14.
	Na mriežke sa usadilo nadmerné množstvo liečiva	Odstráňte zvyšky liečiva. Pozrite si str. 18. Odstráňte viditeľnú kvapalinu jemnou tkaninou a mimoriadne jemnými dotykmi, aby sa mriežka nepoškodila.
Zelená kontrolka sa rozsvieti, ale rozprašovanie je slabé alebo kúra trvá príliš dlho.	Intenzita rozprašovania závisí od použitého liečiva.	Trvanie kúry sa líši v závislosti od použitého liečiva a daného pacienta.

Ak jednotka nie je schopná náležitého rozprašovania po overení vyššie uvedených príčin, obráťte sa na predajcu produktov značky OMRON.

# Technické údaje

<b>Kategória produktu:</b>	Nebulizéry
<b>Výrobok:</b>	MESH inhalátor
<b>Model (kódové označenie):</b>	MicroAIR U100 (NE-U100-E)
<b>Napájanie:</b>	100-240 V~ 50-60 Hz (voliteľný napájací adaptér) 3 VDC (dve batérie typu AA/LR6)
<b>Príkon:</b>	Cca 1,2 W
<b>Zostatkový objem:</b>	Cca 0,5 ml
<b>Prevádzkový režim:</b>	Nepretržité použitie
<b>Životnosť batérií:</b>	Cca 4 hodiny
<b>Prevádzková teplota, vlhkosť a tlak vzduchu:</b>	+10°C až +40°C, 30 až 85% RV (bez kondenzácie), 800 – 1060 hPa
<b>Teplota a vlhkosť pri uskladnení a doprave:</b>	-20°C až +60°C, 10 až 90% RV (bez kondenzácie)
<b>Hmotnosť:</b>	Cca 120 g (bez batérií)
<b>Rozmery:</b>	Cca 38 (Š) x 130 (V) x 60 (H) mm (hlavná jednotka s nasadenou nádobkou na liečivo a adaptérom na masku)
<b>Obsah:</b>	Hlavná jednotka, kryt hlavnej jednotky, nádobka na liečivo, viečko MESH, adaptér na masku, náustok, 2 batérie (AA/LR6), maska pre dospelých (PVC), maska pre deti (PVC), mäkké vrecko, návod na použitie, krátky návod na použitie
<b>Klasifikácie:</b>	ME zariadenie s interným napájaním (keď sa napája len z batérií) ME zariadenie triedy II (keď sa napája pomocou voliteľného napájacieho adaptéra) Typ BF (časti, ktoré sa aplikujú), náustok, maska IP55 (keď sa napája len z batérií) IP22 (keď sa napája pomocou voliteľného napájacieho adaptéra)

SK

## CE0197














Klasifikácia IP uvádza stupeň ochrany podľa príloh, v súlade s IEC 60529. Zariadenie je chránené pred prienikom prachových častíc, ktoré by spôsobovali problémy pri bežnej prevádzke a pred prúdmi vody, ktoré by mohli spôsobiť problémy pri bežnej prevádzke. Voliteľný napájací adaptér je chránený pred preniknutím pevných cudzích predmetov s priemerom 12,5 mm a viac, ako napríklad prst, ako aj pred pod uhlom kvapkajúcimi vodnými kvapkami, ktoré môžu spôsobiť problémy počas bežnej prevádzky.

# Technické údaje

## Poznámky:

- Technické zmeny bez predchádzajúceho upozornenia vyhradené.
- Tento produkt OMRON bol vyrobený v rámci prísneho systému kvality japonskej spoločnosti OMRON HEALTHCARE Co., Ltd.
- Toto zariadenie nemusí fungovať, ak sa teplota alebo napájanie odlišuje od nominálnych údajov vymedzených medzi technickými parametrami.
- Ak zariadenie skladujete pri maximálnej alebo minimálnej teplote skladovania a prevozu a presuniete ho do prostredia s teplotou 20°C, odporúčame, aby ste pred jeho použitím počkali približne 1 hodinu.
- Tento prístroj vyhovuje ustanoveniam európskej normy EN 13544-1:2007, Respiračné terapeutické prístroje. Časť 1: Rozprašovací systémy a ich komponenty.
- V prípade vážnej nehody pri používaní tohto zariadenia kontaktujte jeho výrobcu a príslušný úrad členskej krajiny, v ktorej sídlite.

## Opis symbolov

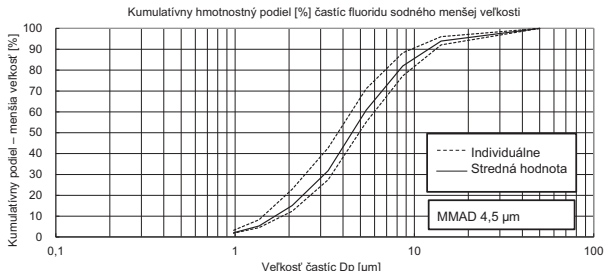
	Používateľ musí nahliadnuť do návodu na použitie		Teplotné obmedzenie
	Príslušná kategorizácia – typ BF Stupeň ochrany pred zásahom elektrickým prúdom (zvodovým prúdom)		Vlhkostné obmedzenie
	Trieda II Ochrana pred zasiahnutím elektrickým prúdom		Obmedzenie atmosférického tlaku
IPXX	Stupeň ochrany pred preniknutím do vnútra podľa normy IEC 60529		ZAPNÚŤ/VYPNÚŤ
	Označenie CE		Striedavý prúd
	Výrobné číslo		Jednosmerný prúd
	Zdravotnícka pomôcka		Dátum výroby

# Technické údaje

<b>Veľkosť častíc:</b>	*MMAD 4,5 $\mu\text{m}$ MMAD = stredný hmotnostný aerodynamický priemer
<b>Kapacita nádoby na liečivo:</b>	max. 10 ml
<b>Hlučnosť:</b>	Cca 20 dB
<b>Nebulizačná kapacita:</b>	**0,25-0,9 ml/min (na základe hmotnostného úbytku)
<b>Rýchlosť vytvoreného aerosólu:</b>	0,5 ml (2 ml, 1% NaF)
<b>Rýchlosť vytvárania aerosólu:</b>	0,1 ml/min. (2 ml, 1% NaF)

## Poznámky:

- Rozloženie veľkosti častíc sa meria s použitím s 2,5 % vodného roztoku NaF. Rozloženie veľkosti častíc a výstup aerosólu sa môže líšiť v závislosti od kombinácie produktu, liečiva a podmienok prostredia, ako je teplota, vlhkosť a atmosférický tlak.
- Rozprašovanie sa pri rôznych typoch mriežok a liečiv v suspenziách alebo veľmi viskózných formách môže líšiť. Ďalšie informácie získate z príbalového letáku lieku.
- \* Namerané hodnoty odzrkadľujú interné údaje získané spoločnosťou NEXT GENERATION IMPACTOR (NGI) podľa noriem EN13544-1:2007 + A1:2009 a ISO27427:2013.
- \*\* Intenzita rozprašovania sa meria s 0,9% fyziologickým roztokom pri teplote 23°C pod uhlom sprejovania 30° s 3 ml liečiva. Môže sa líšiť v závislosti od konkrétneho liečiva a podmienok prostredia.



# Technické údaje

---

## ***Dôležité informácie týkajúce sa elektromagnetickej kompatibility (EMC)***

Zariadenie NE-U100-E vyrobené spoločnosťou OMRON HEALTHCARE Co., Ltd. spĺňa normu EN60601-1-2:2015 o elektromagnetickej kompatibilite (EMC). Ďalšia dokumentácia v súlade s ustanoveniami tejto normy o EMC je k dispozícii od spoločnosti OMRON HEALTHCARE EUROPE na adrese uvedenej v tomto návode na použitie alebo na internetovej adrese [www.omron-healthcare.com](http://www.omron-healthcare.com). Pozrite si informácie o EMC pre zariadenie NE-U100-E na webovej stránke.

## ***Správny spôsob likvidácie tohto produktu (Likvidácia elektrických a elektronických zariadení)***

Toto označenie uvedené na produkte alebo v súvisiacej dokumentácii znamená, že sa produkt po ukončení jeho životnosti nesmie likvidovať spolu s domácim odpadom. V záujme ochrany životného prostredia a zdravia ľudí pred nekontrolovanou likvidáciou odpadu je potrebné tento produkt separovať od ostatných druhov odpadu a zodpovedajúco ho recyklovať, aby sa mohlo realizovať únosné opakované využívanie zdrojových materiálov.



Individuálni používatelia tohto produktu (súkromné osoby) získajú informácie o mieste a spôsobe správnej recyklácie v intenciách ochrany životného prostredia od predajcu, u ktorého tento produkt kúpili.

Spoločnosti sa musia obrátiť na svojho dodávateľa a postupovať v zmysle podmienok obchodného kontraktu. Tento výrobok sa nesmie pri likvidácii miešať s iným komerčným odpadom.

# Záruka

---

Ďakujeme vám za zakúpenie produktu OMRON. Tento produkt je veľmi starostlivo vyrobený z vysoko kvalitných materiálov. Produkt je navrhnutý tak, aby vám poskytol vysokú úroveň pohodlia, pod podmienkou dodržania pokynov uvedených v návode na používanie.

Spoločnosť OMRON poskytuje na tento produkt 3-ročnú záruku od dátumu zakúpenia. Spoločnosť OMRON poskytuje záruku na správnosť konštrukcie, vyhotovenia a materiály produktu. Po túto záručnú dobu zaistí spoločnosť OMRON bez nároku na úhradu pracovných nákladov alebo dielov opravy alebo výmenu poškodeného produktu či akýchkoľvek poškodených dielov.

## **Záruka zahŕňa len produkty zakúpené v Európe, Rusku a ostatných krajinách SNŠ, na Strednom východe a v Afrike.**

SK



Záruka sa nevzťahuje na nič z nasledujúceho:

- výdaje na dopravu a riziká dopravy,
- výdaje na opravy a/alebo poškodenia vyplývajúce z opráv vykonaných neoprávnenými osobami,
- pravidelnú kontrolu a údržbu,
- zlyhanie alebo opotrebovanie príslušenstva alebo iných doplnkov ako je samotné zariadenie, ak sa na ne nevzťahuje výslovná záruka uvedená vyššie,
- výdavky kvôli neuznaniu reklamácie (tie sa budú účtovať),
- poškodenia akéhokoľvek typu zahŕňajúce osobné, ktoré boli spôsobené náhodou alebo chybným používaním.

Ak budete vyžadovať záručný servis, obráťte sa na predajcu, u ktorého ste si produkt zakúpili, alebo na autorizovaného distribútora spoločnosti OMRON. Adresu nájdete na obale produktu/v dokumentácii. Môžete sa takisto obrátiť na špecializovaného predajcu. Ak máte problémy pri hľadaní zákazníckych služieb spoločnosti OMRON, navštívte našu webovú lokalitu ([www.omron-healthcare.com](http://www.omron-healthcare.com)), kde nájdete kontaktné informácie.

Oprava alebo náhrada v rámci záruky nepredlžuje ani žiadnym spôsobom neobnovuje záručnú dobu.

Záruku je možné si uplatniť iba za predpokladu, že bude vrátený kompletný produkt spolu s pôvodnou faktúrou/dokladom o nákupe vydaným predajcom zákazníkov. Spoločnosť OMRON si vyhradzuje právo odmietnuť záručný servis v prípade poskytnutia nejasných informácií.

<p><b>Výrobca</b></p> 	<p><b>OMRON HEALTHCARE Co., Ltd.</b>  53, Kunotsubo, Terado-cho, Muko, KYOTO,  617-0002 JAPONSKO</p>
<p><b>Zastúpenie v EÚ</b></p> 	<p><b>OMRON HEALTHCARE EUROPE B.V.</b>  Scorpius 33, 2132 LR Hoofddorp,  HOLANDSKO  <a href="http://www.omron-healthcare.com">www.omron-healthcare.com</a></p>
<p><b>Dovozca pre EÚ</b></p>	
<p><b>Výrobná prevádzka</b></p>	<p><b>OMRON HEALTHCARE Co., Ltd.</b>  Matsusaka Factory  1855-370, Kubo-cho, Matsusaka-shi,  Mie, 515-8503 Japonsko</p>
<p><b>Dcérske spoločnosti</b></p>	<p><b>OMRON HEALTHCARE UK LTD.</b>  Opal Drive, Fox Milne, Milton Keynes, MK15 0DG, UK  <a href="http://www.omron-healthcare.com">www.omron-healthcare.com</a></p>
	<p><b>OMRON MEDIZINTECHNIK HANDELSGESELLSCHAFT mbH</b>  Konrad-Zuse-Ring 28, 68163 Mannheim, NEMECKO  <a href="http://www.omron-healthcare.com">www.omron-healthcare.com</a></p>
	<p><b>OMRON SANTÉ FRANCE SAS</b>  3, Parvis de la Gare, 94130 Nogent-sur-Marne, FRANCÚZSKO  <a href="http://www.omron-healthcare.com">www.omron-healthcare.com</a></p>

Vyrobené v Japonsku