

OMRON

Automata felkaron működő vérnyomásmérő készülék

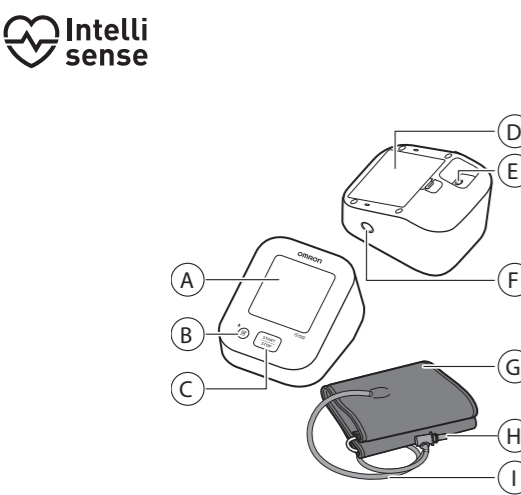
M2+ Connect (HEM-7188T1-LE)

Magyar

1. Használati útmutató: Biztonsági és egyéb információk

A szimbólumokra vonatkozó információkért lásd a „Szimbólumok jelentése” részt.

Használat előtt olvassa el a 1. és a 2. számú Használati útmutatókat.



- A** Kijelző
- B** [Memória] [Csatlakoztatási] gomb
- C** [START/STOP] gomb
- D** Elemtartó
- E** Hálózati adapter aljzat (az opcionális hálózati adapterhez)
- F** Levegőcső aljzat
- G** Mandzsetta
- H** Levegőcsatlakozó
- I** Levegőcső

Bevezetés

Köszönjük, hogy megvásárolta az OMRON Automata, felkaron működő vérnyomásmérő készüléket. Ez a vérnyomásmérő oszcillometrikus módszert használ a vérnyomás mérésére. A vérnyomásmérő a felkari artérián méri a vérnyomást, amit digitálisan kijelmez.

Biztonsági előírások

Ez a használati útmutató az OMRON Automata, felkaron működő vérnyomásmérő készülékkel kapcsolatos fontos információkat tartalmazza. A vérnyomásmérő biztonságos és megfelelő használata érdekében OLVASSA EL és ÉRTSE MEG az összes útmutatást. **Ha nem érti teljes mértékben ezeket az utasításokat, vagy kérdése van, a vérnyomásmérő használata előtt vegye fel a kapcsolatot az OMRON viszonteladóval vagy forgalmazóval. Az Ön vérnyomására vonatkozó specifikus információkért kapcsolatban konzultáljon orvosával.**

Alkalmazási terület

Rendeltetési cél

Ez a készülék felntöttek vérnyomásának és pulzusszámának mérésére és kiértékelésére szolgál. A készülék a mérés során észleli a szabálytalan szívritmust, és azt a mérési értéket mellett egy szimbólummal jelzi.

Célcsoport

Felnőtt betegpopuláció

Célzott felhasználók

Felnőtt populáció azon tagjai (beleértve magukat a betegeket is), akik megértik ezt a használati útmutatót.

Klinikai előnyök

A páciens vérnyomása nem invazív módon és egyszerűen mérhető.

Használati típusa

Ez a vérnyomásmérő több páciens általi többszöri használatra való.

Korlátozás

A páciens karkerulete 17 - 42 cm legyen.

Javallat

Ezt a készüléket egészséges egyének, magas vérnyomásban szenvedő betegek vagy egészségügyi problémák fóként általános otthoni körülmények között, és szakemberek felügyelete alatt egészségügyi intézményben is használhatja a vérnyomás és a pulzusszám mérésére.

Kicsomagolás és ellenőrzés

Távolítsa el a vérnyomásmérőt és a többi tartozékot a csomagolásból és ellenőrizze, hogy van-e rajtuk bármilyen sérülés. Ha a vérnyomásmérő vagy a többi tartozék sérült, akkor NE HASZNÁLJA a készüléket és vegye fel a kapcsolatot az OMRON viszonteladóval vagy forgalmazóval.

Fontos biztonsági információk

A készülék használatba vétele előtt olvassa el a Használati útmutatóban ismertetett Fontos biztonsági információkat. A biztonságos üzemeltetés érdekében mindig kövesse a használati útmutató irányításait. Tartsa meg későbbi tájékozódás céljából. **Az Ön vérnyomására vonatkozó specifikus információkkal kapcsolatban konzultáljon orvosával.**

Ellenjavallatok

- NE használja a készüléket sérült, vagy kezelés alatt álló karon.
- NE tegye a mandzsettát a karra, ha abba intravénás csepptető vagy vértranszfúzió van beiktóve.
- NE használja felkarát a készülékkel csecsemők, kisgyermekeken, gyermekeken, és olyan embereken, akik nem tudják kifejezni beleegyezésüket.

Mellékhatások

- Ha a szükségesnél gyakrabban végez vérnyomásmérést, akkor a véráramlás megváltozása miatt belső vérzés léphet fel.
- A mandzsetta szűkségésnél nagyobb nyomásra való felfújása véraláfutást okozhat a karon ott, ahol a mandzsettát használják. MEGJEGYZÉS: további információért lásd a 2. Használati útmutató végén található „Ha a szisztolés vérnyomása magasabb 210 Hgmm-nél” című fejezetet.
- Hagyja abba a készülék használatát és forduljon azonnal orvosához, ha bőrén irritációt vagy egyéb kellemetlenségeket tapasztal.

▲ Figyelmeztetés! Potenciálisan veszélyes helyzetet jelöl, melyet ha nem kerül el, végtetes baleset is történhet.

- NE állítsa be gyógyszeres kezelést (beleértve bármely gyógyszer vagy kezelés használatának megváltoztatását) a vérnyomásmérővel mért értékek alapján. MINDIG konzultáljon orvosával.
- Ha bármilyen tünetet észlel vagy aggodalmat okozó jelet tapasztal, akkor mindenképpen konzultáljon orvosával.
- NE halassza el/törölje a rendszeres ellenőrzéseket vagy az orvosi konzultációkat a vérnyomásmérővel kapott eredmények alapján.
- NE használja a vérnyomásmérőt olyan helyen, ahol magas frekvencián (HF) működő sebészeti berendezés, mágneses rezonanciavizsgálat (MRI) vagy komputertomográfia (CT) szkenner található. Ez a vérnyomásmérő működésében hibákat okozhat és/vagy hibás mérési eredményekhez vezethet.
- NE használja a vérnyomásmérőt oxigénűs környezetben vagy gyúlékony gázok közelében.
- A készülék használata előtt konzultáljon orvosával, ha az alábbi egészségügyi problémák fennállnak Önnek: szívritmuszavar, pl. pitvari vagy kamrai fibrilláció, artériás artérioszűkítés, gyenge vérkeringés, cukorbetegség, terhesség, preclampsia vagy vesebetegségek. NÉ FELJEDJE, hogy a páciens bármilyen mozgása vagy mozgással járó állapota, reszketése, remegése befolyásolhatja a mérést.
- A fulladásveszély elkerülése érdekében a levegőcsövet és a hálózati adaptert elvezetőkét gyermekektől, kisgyermekektől és csecsemőktől társítsa távol.
- A termékhez tartozó apró alkatrészek lenyelése életveszélyes, gyermekek, kisgyermekek és csecsemők esetében fulladást okozhat.

Adatátvitel

- Ez a termék folyamatosan rádiófrekvenciás jeleket (RF) bocsát ki a 2,4 GHz-es frekvenciasávban. NE használja a terméket olyan helyeken, ahol az RF kibocsátást korlátozzák, így például repülőgépeken vagy kórházakban. Ha RF rádióhullámok korlátozását igénylő környezetben van, akkor kapcsolja ki a Bluetooth® funkciót vagy távolítsa el az elemeket a vérnyomásmérőből és húzza ki a hálózati adaptert.
- Hálózati adapter (opcionális tartozék) kezelése és használata**
 - NE használja a hálózati adaptert, ha a készülék vagy a hálózati kábel sérült! Ha a vérnyomásmérő vagy a kábel megsérül, akkor azonnal kapcsolja ki a készüléket és húzza ki a hálózati adaptert a fali csatlakozóból.
 - A váltakozó áramú adaptert megfelelő feszültségű aljzatba csatlakoztassa. NE használjon többkimenetű csatlakozót.
 - Nedves kézzel semmilyen körülmények között NE csatlakoztassa, és NE húzza ki a fali csatlakozójelzátó a hálózati adapter kábelét.
 - NE szerelje szét és NE próbálja megjavítani a hálózati adaptert.

Az elemek kezelése és használata

Olyan potenciálisan veszélyhelyzetet jelez, melynek bekövetkezése a felhasználó vagy páciens enyhe vagy közepes mértékű sérülését okozhatja, illetve a készülék és egyéb tulajdon fizikai károsodását eredményezheti.

▲ Övintézkedés

- Konzultáljon orvosával a vérnyomásmérő karon történő használatára előtt, ha intravaszculáris vagy intravazculáris terápia van a páciensen folyamatosan, vagy artériás-vénás (A-V) szont van behelyezve, mivel a véráramlás ideiglenes megváltozása miatt sérülés léphet fel.
- Ha emelőeltávolító vagy nyirokcsomó eltávolító műtéten esett át, a vérnyomásmérő használata előtt konzultáljon orvosával.
- Konzultáljon orvosával a készülék használatára előtt, ha súlyos keringési rendellenességben vagy egyéb vérprolémákban szenved, mivel a mandzsetta felfújása belső vérzést okozhat.
- CSAK akkor fújja fel a mandzsettát, ha az fel van helyezve a felkarjára.
- Ha egy mérés után a mandzsetta nem ereszt le, távolítsa el.
- A készüléket KIZÁRÓLAG vérnyomásmérésre használja.

Kijelz/ probléma	Lehetséges ok	Megoldás
E2 <p>jelenik meg, vagy egy mérés nem fejezhető be megfelelően, miután a mandzsetta felfúvódik.</p>	Ha mérés közben az alany mozog vagy beszélget, akkor a mandzsetta nem fújódik fel megfelelően. <p>A szisztolés vérnyomás 210 Hgmm-nél magasabb, és a mérés nem végezhető el.</p>	Ne mozogjon, és ne beszéljen a mérés alatt. Ha az „E2” ismételten megjelenik, pumpálja fel kézzel a mandzsettát az előző szisztolés mérési értékénél 30–40 Hgmm-rel magasabb értékre. Lásd a 2. Használati útmutató végét.
E3 <p>jelenik meg</p>	A mandzsetta a megengedettnél nagyobb nyomásra fúvódott fel.	Mérés közben ne érintse a mandzsettához és ne törje meg a levegőcsövet. A mandzsetta kézi felújásával kapcsolatos részletekért lásd a 2. Használati útmutató végét.
E4 <p>jelenik meg</p>	A mérés közbeni mozgás vagy beszélgetés olyan rezgéseket eredményez, amelyek megzavarják a mérést.	Ne mozogjon, és ne beszéljen a mérés alatt.
E5 <p>jelenik meg</p>	A pulzus érzékelése nem megfelelő.	Helyezze fel a mandzsettát megfelelően és végezzen el egy újabb mérést. Lásd a 2. Használati útmutató 6. fejezetét. Ne mozogjon, és üljön nyugodtan a mérés alatt.
Er <p>jelenik meg</p>	A vérnyomásmérő meghibásodott.	Nyomja meg ismét a [START/STOP] gombot. Ha az „Er” továbbra is megjelenik, lépjen kapcsolatba az OMRON viszonteladóval vagy forgalmazóval.
E <p>jelenik meg</p>	A vérnyomásmérő nem csatlakozik az okos eszközökhöz, vagy nem sikerés az adatátvitel.	Kövesse az „OMRON connect” alkalmazás által megjelenített utasításokat. Ha az „Err” hibajelzés az alkalmazás ellenőrzése után továbbra is megjelenik, vegye fel a kapcsolatot az OMRON viszonteladóval vagy forgalmazóval.
E <p>jelenik meg</p>	A pulzus érzékelése nem megfelelő.	Helyezze fel a mandzsettát megfelelően és végezzen el egy újabb mérést. Lásd a 2. Használati útmutató 6. fejezetét. Ne mozogjon, és üljön nyugodtan a mérés alatt. Ha a szabálytalan szívverés szimbólum megjelenik, akkor javasoljuk, hogy forduljon orvosához.
P <p>villog</p>	A vérnyomásmérő az okoseszközzel történő párosításra várakozik.	A vérnyomásmérő és az okoseszköz párosításához kapcsolatos részletekért lásd a 2. Használati útmutató 5. fejezetét, vagy nyomja meg a [START/STOP] gombot a párosítás visszavonásához és a vérnyomásmérő kikapcsolásához.
A és B <p>jelenik meg, vagy a vérnyomásmérő várátlanul kikapcsol mérés közben.</p>	<ul style="list-style-type: none">24-nél több eredmény nem került átvitelre. A vérnyomásmérő nincs párosítva egy okoseszközzel. Az elemek kicsereéltek.	Párosítsa eszközt vagy vigye át az eredményeket az „OMRON connect” alkalmazásba, így azokat az alkalmazás fogja tárolni és az a szimbólum eltűnik.
A <p>villog</p>	Az elemek töltöttsége alacsony.	A 4 elem cseréje javasolt. Lásd a 2. Használati útmutató 4. fejezetét.
A és B <p>jelenik meg, vagy a vérnyomásmérő várátlanul kikapcsol mérés közben.</p>	<ul style="list-style-type: none">24-nél több eredmény nem került átvitelre. A vérnyomásmérő nincs párosítva egy okoseszközzel. Az elemek kicsereéltek.	Párosítsa eszközt vagy vigye át az eredményeket az „OMRON connect” alkalmazásba, így azokat az alkalmazás fogja tárolni és az a szimbólum eltűnik.

A Kijelző	Mérés közben ellenőrizze, hogy a vérnyomásmérő 30 cm-es környezetében ne legyen mobil eszköz és semmi egyéb olyan elektronkos berendezés, amely elektromágnes mezőt generál. Ez a vérnyomásmérő működésében hibákat okozhat és/vagy hibás mérési eredményekhez vezethet.
B [Memória] [Csatlakoztatási] gomb	NE szerelje szét és ne próbálja megjavítani a vérnyomásmérőt vagy a tartozékat. Ez pontatlan mérési eredményhez vezethet.
C [START/STOP] gomb	NE használja a készüléket olyan helyen, ahol nedvesség érheti vagy víz kerülhet rá. Ez károsíthatja a vérnyomásmérőt.
D Elemtartó	NE használja a készüléket mozgó járműben, így például autóban vagy repülőgépen.
E Hálózati adapter aljzat (az opcionális hálózati adapterhez)	NE ejtse el a készüléket, illetve ne tegye ki erős rázkódásnak és rezgésnek.
F Levegőcső aljzat	NE használja a készüléket olyan helyen, ahol túlságosan magas vagy alacsony a páratartalom és a hőmérséklet. Tanulmányozza a 4. fejezetet.
G Mandzsetta	Mérés közben figyelje karját, és ügyeljen arra, hogy a vérnyomásmérő ne okozzon hosszant tartó keringési problémákat.
H Levegőcsatlakozó	NE használja a vérnyomásmérőt más orvosi elektronkai (medical electrical - ME) berendezéssel egyszerre. Ez a készülékek működésében hibákat okozhat és/vagy hibás mérési eredményekhez vezethet.
I Levegőcső	Mérés előtt legalább 30 perccel ne fürdjön, kerülje az alkoholt vagy koffein fogyasztását, a dohányzást, a testmozgást és az étkezést. A mérés megkezdése előtt pihenjen legalább 5 perccel.
	A mérés előtt távolítsa el a szoros vagy szűk ruhadarajkait a felkarjáról.
	NE mozogjon, és ne beszéljen a mérés alatt.
	CSAK olyan pácienseknél használja a vérnyomásmérőt, akiknek a karkerulete a mandzsettán jelölt tartományba esik.
	Mérés előtt ellenőrizze, hogy a vérnyomásmérő felvetta-e a szoba hőmérsékletét. Ha rendhagyó hőmérsékleti körülmények között végez mérést, akkor az pontatlan eredményhez vezethet. Ha a készüléket a maximális vagy minimális tárolási és szállítási hőmérsékleten tárolták, akkor azt javasoljuk, hogy várjon 2 órát a készülék használatára előtt, hogy a készülék felvegye a környezeti hőmérsékletet. A működési és tárolási / szállítási hőmérséklettel kapcsolatos további információkért lásd a 4. fejezetet.
	CSAK a vérnyomásmérőhöz hivatalosan jóváhagyott mandzsettát használjon. Ettől eltérő mandzsetta használata helytelen mérési eredményeket okozhat.
	Olvassa el, és kövesse a 5. fejezetben található „A termék megfelelő hulladékkezelése” című rész utasításait a készülék, vagy a használt tartozékok, illetve az opcionális alkatrészek hulladékba helyezésekor.

Adatátvitel

- NE cserélje az elemeket, vagy NE húzza ki a hálózati adaptert, miközben a készülék mérési eredményeket küld az okoseszközre. Ez meghibásodáshoz és a vérnyomásadatok átvitelének hibájához vezethet.

Hálózati adapter (opcionális tartozék) kezelése és használata

- Megfelelően illeszse a hálózati adapter csatlakozó dugaszát a fali csatlakozójelzatra.
- A hálózati adapter csatlakozó dugaszának konnektorból való eltávolításakor óvatosan járjon el. NE a tápkábel fogva húzza ki a hálózati adapter csatlakozóját.
- A hálózati adapter vezetékeinek használatakor ügyeljen az alábbiakra:
 - NE tegyen benne kárt. / NE törje meg. / NE bontsa fel. / NE csipje be. / NE hajlítsa vagy húzza erővel. / NE csavarja meg. / NE használja, ha egy kötegben van gyűjtve. / NE helyezze nehéz tárgyak alá.
 - Törölje le a port a hálózati adapterről.
 - Használaton kívül húzza ki a hálózati adaptert a fali csatlakozóból.
 - A vérnyomásmérő tisztítása előtt húzza ki a hálózati adaptert.

Az elemek kezelése és használata

- Az elemek behelyezésekor ÜGYELJEN az elemek polarítására.
- CSAK 4 „AA” jelzésű, alkáli vagy mangán elemet használjon a vérnyomásmérőben. NE használjon más típusú elemeket.
- NE használjon esztétikai és új elemet. Ne használjon különböző típusú vagy gyártmányú elemeket egyszerre.
- Távolítsa el az elemeket, ha hosszabb ideig nem fogja használni a vérnyomásmérőt.
- Ha az elemekben található folyadék a szemébe kerül, azonnal öblítse ki bőséges mennyiségű tiszta vízzel. Azonnal forduljon orvosához.
- Ha az elemekben található folyadék a bőrére vagy a ruházatára kerül, azonnal öblítse le bőséges mennyiségű tiszta, langos vízzel. Forduljon orvosához, ha irritációt, sérülést vagy fájdalom lép fel.
- NE használja az elemeket szavatossági idejük lejártá után.
- Rendszeresen ellenőrizze az elemeket, és győződjön meg arról, hogy megfelelő állapotban vannak-e.

Általános megjegyzések

- A mérés leállításához nyomja meg mérés közben a [START/STOP] gombot.
- Ha a jobb karján végzi a mérést, akkor a levegőcsőnek a könyöke mellé kell kerülnie. Ekkor vigyázzon, hogy ne tegye a levegőcsőre a kezét.



- A vérnyomás különböző lehet a jobb és a bal karon, így a kapott mérési értékek is különbözők lehetnek. Mindig ugyanazon a karján végezze el a méréseket. Ha a két karon mért értékek nagyon eltérőek, keresse fel orvosát annak meghatározásához, hogy melyik karját használja a mérésekhez.
- Felhívjuk figyelmét, hogy az OMRON nem vállal felelősséget az alkalmazásban tárolt adatok és/vagy információk esetleges elvesztéséből adódó károkért.
- Az „OMRON connect” alkalmazás az egyetlen, amit javasolunk a vérnyomásmérőn tárolt adatok hibátlán átviteléhez.
- Az opcionális hálózati adapter használatakor ne helyezze a vérnyomásmérőt olyan helyre, ahol az adapter csatlakoztatása vagy kikapzása problémába ütközhet.

Az elemek kezelése és használata

- A használt elemek hulladékkezelését a helyi szabályoknak megfelelően végezze.
- A mellékelt elemeknek rövidebb lehet az élettartamuk az új elemeknél.
- Az elemek cseréje nem törli a korábbi mérési eredményeket.

1 Hibáüzenetek és hibaelhárítás

Ha mérés közben az alább felsorolt problémák bármelyike előfordul, akkor ellenőrizze, hogy nincs-e más elektronkos eszköz 30 cm-nél közelebb a készülékhez. Ha a hiba továbbra is fennáll, tanulmányozza az alábbi táblázatot

Kijelz/ probléma	Lehetséges ok	Megoldás
E2 <p>jelenik meg, vagy a mandzsetta nem fújódik fel.</p>	A [START/STOP] gombot megnyomták miközben a mandzsetta nem volt a karra helyezve.	A készülék kikapcsolásához nyomja meg ismét a [START/STOP] gombot.
E3 <p>jelenik meg</p>	A levegőcsatlakozó nincs teljesen csatlakoztatva a vérnyomásmérőbe.	Szilárdan helyezze be a levegőcsatlakozót.
E4 <p>jelenik meg, vagy a mandzsetta felhelyezése nem megfelelő.</p>	A mandzsetta felhelyezése nem megfelelő.	Helyezze fel a mandzsettát megfelelően és végezzen el egy újabb mérést. Lásd a 2. Használati útmutató 6. fejezetét.
E5 <p>jelenik meg</p>	A pulzus érzékelése nem megfelelő.	Cserélje ki a mandzsettát újra. Lásd a 2. Használati útmutató 13. fejezetét.
P <p>villog</p>	Szívárog a levegő a mandzsettából.	

Kijelz/ probléma	Lehetséges ok	Megoldás
E2 <p>jelenik meg, vagy egy mérés nem fejezhető be megfelelően, miután a mandzsetta felfúvódik.</p>	Ha mérés közben az alany mozog vagy beszélget, akkor a mandzsetta nem fújódik fel megfelelően. <p>A szisztolés vérnyomás 210 Hgmm-nél magasabb, és a mérés nem végezhető el.</p>	Ne mozogjon, és ne beszéljen a mérés alatt. Ha az „E2” ismételten megjelenik, pumpálja fel kézzel a mandzsettát az előző szisztolés mérési értékénél 30–40 Hgmm-rel magasabb értékre. Lásd a 2. Használati útmutató végét.
E3 <p>jelenik meg</p>	A mandzsetta a megengedettnél nagyobb nyomásra fúvódott fel.	Mérés közben ne érintse a mandzsettához és ne törje meg a levegőcsövet. A mandzsetta kézi felújásával kapcsolatos részletekért lásd a 2. Használati útmutató végét.
E4 <p>jelenik meg</p>	A mérés közbeni mozgás vagy beszélgetés olyan rezgéseket eredményez, amelyek megzavarják a mérést.	Ne mozogjon, és ne beszéljen a mérés alatt.
E5 <p>jelenik meg</p>	A pulzus érzékelése nem megfelelő.	Helyezze fel a mandzsettát megfelelően és végezzen el egy újabb mérést. Lásd a 2. Használati útmutató 6. fejezetét. Ne mozogjon, és üljön nyugodtan a mérés alatt.
Er <p>jelenik meg</p>	A vérnyomásmérő meghibásodott.	Nyomja meg ismét a [START/STOP] gombot. Ha az „Er” továbbra is megjelenik, lépjen kapcsolatba az OMRON viszonteladóval vagy forgalmazóval.
E <p>jelenik meg</p>	A vérnyomásmérő nem csatlakozik az okos eszközökhöz, vagy nem sikerés az adatátvitel.	Kövesse az „OMRON connect” alkalmazás által megjelenített utasításokat. Ha az „Err” hibajelzés az alkalmazás ellenőrzése után továbbra is megjelenik, vegye fel a kapcsolatot az OMRON viszonteladóval vagy forgalmazóval.
E <p>jelenik meg</p>	A pulzus érzékelése nem megfelelő.	Helyezze fel a mandzsettát megfelelően és végezzen el egy újabb mérést. Lásd a 2. Használati útmutató 6. fejezetét. Ne mozogjon, és üljön nyugodtan a mérés alatt. Ha a szabálytalan szívverés szimbólum megjelenik, akkor javasoljuk, hogy forduljon orvosához.
P <p>villog</p>	A vérnyomásmérő az okoseszközzel történő párosításra várakozik.	A vérnyomásmérő és az okoseszköz párosításához kapcsolatos részletekért lásd a 2. Használati útmutató 5. fejezetét, vagy nyomja meg a [START/STOP] gombot a párosítás visszavonásához és a vérnyomásmérő kikapcsolásához.
A és B <p>jelenik meg, vagy a vérnyomásmérő várátlanul kikapcsol mérés közben.</p>	<ul style="list-style-type: none">24-nél több eredmény nem került átvitelre. A vérnyomásmérő nincs párosítva egy okoseszközzel. Az elemek kicsereéltek.	Párosítsa eszközt vagy vigye át az eredményeket az „OMRON connect” alkalmazásba, így azokat az alkalmazás fogja tárolni és az a szimbólum eltűnik.
A <p>villog</p>	Az elemek töltöttsége alacsony.	A 4 elem cseréje javasolt. Lásd a 2. Használati útmutató 4. fejezetét.
A és B <p>jelenik meg, vagy a vérnyomásmérő várátlanul kikapcsol mérés közben.</p>	<ul style="list-style-type: none">24-nél több eredmény nem került átvitelre. A vérnyomásmérő nincs párosítva egy okoseszközzel. Az elemek kicsereéltek.	Párosítsa eszközt vagy vigye át az eredményeket az „OMRON connect” alkalmazásba, így azokat az alkalmazás fogja tárolni és az a szimbólum eltűnik.

A <p>villog</p>	Az elemek töltöttsége alacsony.	A 4 elem cseréje javasolt. Lásd a 2. Használati útmutató 4. fejezetét.
A és B <p>jelenik meg, vagy a vérnyomásmérő várátlanul kikapcsol mérés közben.</p>	<ul style="list-style-type: none">24-nél több eredmény nem került átvitelre. A vérnyomásmérő nincs párosítva egy okoseszközzel. Az elemek kicsereéltek.	Párosítsa eszközt vagy vigye át az eredményeket az „OMRON connect” alkalmazásba, így azokat az alkalmazás fogja tárolni és az a szimbólum eltűnik.
S <p>semmi sem jelenik meg a vérnyomásmérő kijelzőjén.</p>	Az elemek polarítása nem megfelelő.	Ellenőrizze az elemek elhelyezését. Lásd a 2. Használati útmutató 4. fejezetét.
A <p>az eredmények túl magasak vagy alacsonyak.</p>	A vérnyomás folyamatosan változik. A stressz, a napszak, a mandzsetta pozíciója és egyéb tényezők is befolyásolhatja a vérnyomást. Tekintse át a 2. Használati útmutató 2., 6. és 7. fejezetét.	
E <p>egyéb kommunikációs hiba történt.</p>	Kövesse az okoseszközön megjelenített utasításokat, vagy további információkért olvassa el a „Help” (Súgó) részt az „OMRON connect” alkalmazásban. Ha a probléma továbbra is fennáll, lépjen kapcsolatba az OMRON viszonteladóval vagy forgalmazóval.	
E <p>egyéb hiba esetén.</p>	Nyomja meg a [START/STOP] gombot a vérnyomásmérő kikapcsolásához, majd nyomja meg ismét a mérés elvégzéséhez. Ha a probléma továbbra is fennáll, akkor távolítsa el az elemeket és várjon 30 másodpercig. Tegye be újra az elemeket. Ha a probléma továbbra is fennáll, lépjen kapcsolatba az OMRON viszonteladóval vagy forgalmazóval.	

2 Korlátozott garancia

Köszönjük, hogy OMRON terméket vásárolt. Ez a termék magas minőségű anyagokból készült és a gyártása során is nagyfokú gondossággal járunk el. Ugy készült, hogy a használati utasításban meghatározott módon való helyes használat és karbantartás esetén maximális kényelmet nyújtson Önnek. A termékre az OMRON a vásárlástól számított 5 éves periódusra biztosít garanciát. A termék megjelölt konstrukciója, a kidolgozás és a használt anyagok minőségét az OMRON garantálja. A garancia ideje alatt az OMRON munkái és alkatrészei felszámolása nélkül javítja vagy cseréli a hibás terméket vagy annak bármely hibás alkotóelemét. A garancia nem vonatkozik az alábbiakra:
A. Szállítási költségek és a szállítással érkedő kockázatok.
B. Jogszületlan személy által végzett javításból eredő költségek és személyi kár.
C. Rendszeres ellenőrzések és karbantartás.
D. A fő készüléki opcionális alkatrészeinek vagy egyéb tartozékainak meghibásodása vagy elhasználódása, hacsak ezekre kifejezetten nem vonatkozik külön garancia.
E. El nem fogadott reklamációk költségei (ezekre díjaztunk vonatkozik).
F. A nem rendeltetészerű használatból eredő mindennemű, akár személyi kár.

G. A kalibrálási szolgáltatásra nem vonatkozik a garancia.
H. Az opcionális alkatrészekre a vásárlás dátumától számított egy (1) év garancia vonatkozik. Az opcionális alkatrészek közé tartozik többek között, de nem kizárólag: mandzsetta és mandzsettacső.

A garanciaszolgáltatás igénybevételéhez forduljon az üzlethez ahol a készüléket vásárolta, vagy keressen fel egy hivatalos OMRON viszonteladót. A címet lásd a termék csomagolásán / kézikönyvben vagy érdeklődjön a viszonteladónál. Ha nem találja elérhető OMRON ügyfélszolgálatot, az elérhetőségi információkért látogasson el weboldalunkra (www.omron-healthcare.com). A garancia ideje alatti javítások vagy cserék nem eredményezhetik a garancia meghosszabbítását vagy megújítását.

A garancia csak abban az esetben érvényesíthető, ha a komplett terméket visszajuttatja a kereskedő által kiállított eredeti blokkal/ készpénzes számlával együtt.

3 Karbantartás

3.1 Karbantartás

A következőkre figyeljen oda, hogy megvédje a vérnyomásmérőt a károsodástól:
A gyártó által jóvá nem hagyott változtatások vagy módosítások a garancia elvesztéséhez járhatnak.

▲ Övintézkedés

Automatic Upper Arm Blood Pressure Monitor

Automatyczny ciśnieniomierz naramienny
Automatický měřič krevního tlaku na paži
Automata felkaron működő vényomásmérő készülék
Automatický merač krvného tlaku s upevnením na rameno
Samodejni merilnik krvnega tlaka na nadlakti
Automatski tlakomjer na nadlaktici



M2+ Connect (HEM-7188T1-LE)

Instruction Manual 2: Operational Instructions

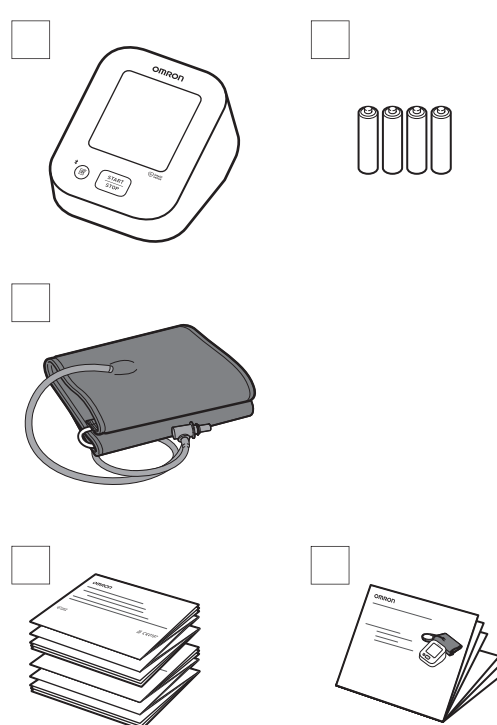
- PL Instrukcja obsługi 2: Instrukcje użytkowania
- CZ Návod k obsluze 2: Provozní pokyny
- HU 2. Használati útmutató: Kezelési utasítás
- SK Návod na použitie 2: prevádzkové pokyny
- SL Priročnik z navodili 2: Navodila za upravljanje
- HR Priručnik s uputama 2: Upute za rad

Read Instruction Manual 1 and 2 before use.

Przed użyciem należy przeczytać instrukcję obsługi 1 i 2.
Před použitím si přečtěte Návod k obsluze 1 a 2.
Használat előtt olvassa el a 1. és a 2. számú Használati útmutatókat.
Pred použitím si prečítajte návod na použitie 1 a 2.
Pred uporabo preberite priročnika z navodili 1 in 2.
Pročitajte priručnik s uputama 1 i 2 prije upotrebe.

1 Package Contents

- PL Zawartość opakowania
- CZ Obsah balení
- HU A csomag tartalma
- SK Obsah balenia
- SL Vsebina embalaže
- HR Sadržaj pakiranja



2 Preparing for a Measurement

- PL Przygotowanie do pomiaru
- CZ Příprava na měření
- HU A mérés előkészítése
- SK Príprava na meranie
- SL Priprava na meritev
- HR Pripremanje za mjerenje

30 minutes before
30 minut przed
30 minut před měřením
30 perccel előtte
30 minut vopred
30 minut prej
30 minuta prije



5 minutes before: Relax and rest.
5 minut przed:
5 minut před:
5 minut vopred:
5 minut prej:
5 minuta prije:



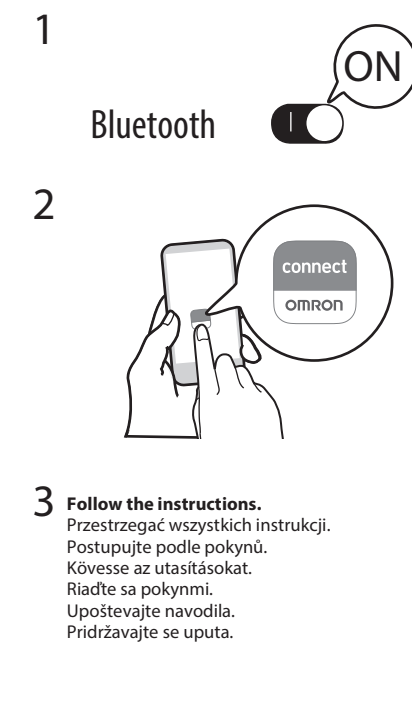
3 Downloading the App

- PL Pobieranie aplikacji
- CZ Stažení aplikace
- HU Az alkalmazás letöltése
- SK Stiahnutie aplikácie
- SL Prenos aplikacije
- HR Preuzimanje aplikacije



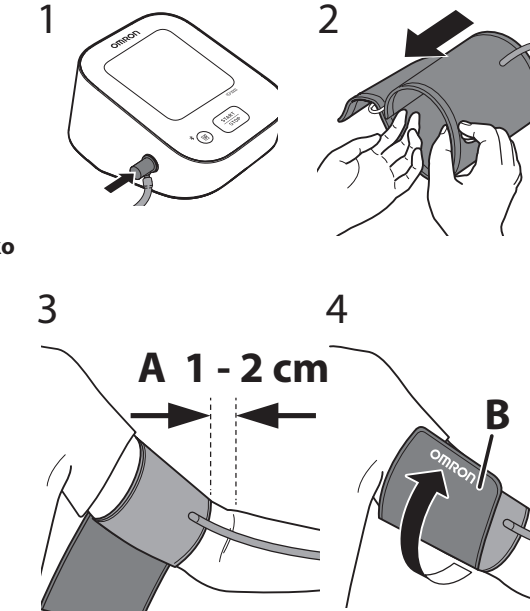
5 Pairing

- PL Parowanie
- CZ Párování
- HU Párosítás
- SK Párovanie
- SL Seznanjanje
- HR Uparivanje



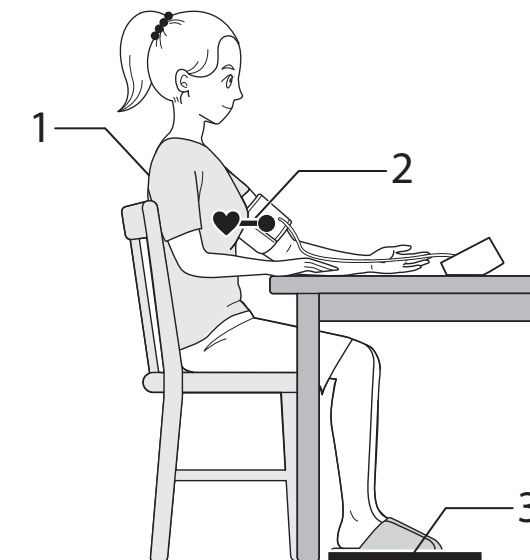
6 Applying the Arm Cuff

- PL Zakładanie mankietu
- CZ Nasazení manžety
- HU A mandzsetta felhelyezése
- SK Nasadenie manžety
- SL Nameščanje manšete za roko
- HR Primjena manžete za ruku



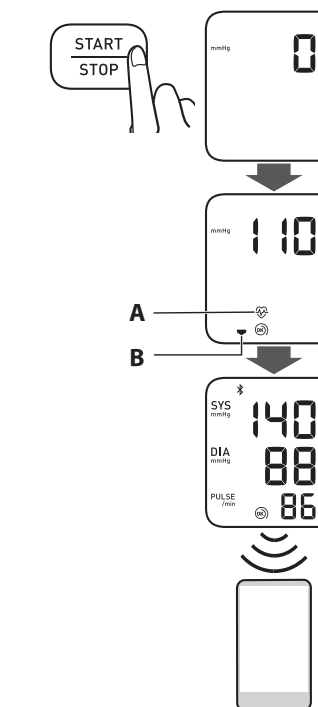
7 Sitting Correctly

- PL Prawidłowa pozycja ciała
- CZ Správné sezení
- HU A megfelelő ülőhelyzet
- SK Správne sedenie
- SL Pravilna postavitev
- HR Pravilno sjedenje



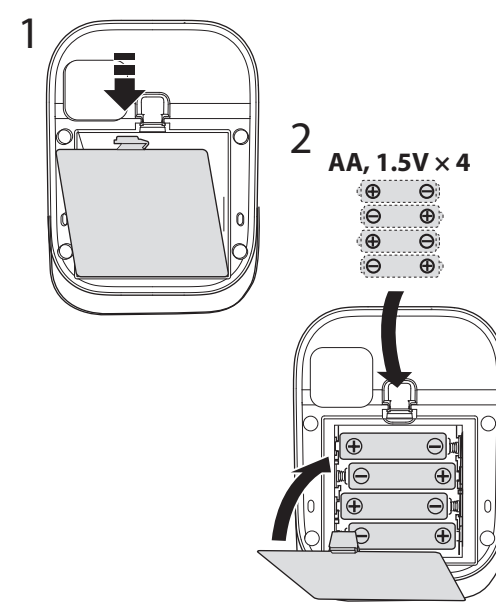
8 Taking a Measurement

- PL Wykonywanie pomiaru
- CZ Měření
- HU Mérés
- SK Meranie tlaku krvi
- SL Izvajanje meritve
- HR Mjerenje



4 Inserting Batteries

- PL Instalacja baterii
- CZ Vložení baterií
- HU Az elemek behelyezése
- SK Vloženie batérií
- SL Vstavljanje baterij
- HR Umetanje baterija



- A. Tube side of the cuff should be 1 - 2 cm above the inside of your elbow.
- B. Make sure that the air tube is on the inside of your arm and wrap the cuff securely so it can no longer slip round.

- A. Koniec mankietu z podłączonym przewodem powietrza powinien znajdować się 1-2 cm powyżej zgięcia łokcia.
- B. Należy upewnić się, że przewód powietrza znajduje się po wewnętrznej stronie ramienia, i owinąć starannie mankiet, tak aby się nie zsuwał.

- A. Manžeta by měla být umístěna stranou s hadičkou 1 až 2 cm nad vnitřní stranou vašeho lokte.
- B. Dbejte na to, aby vzduchová hadička byla na vnitřní straně paže, a manžetu bezpečně ovíňte tak, aby se nemohla otáčet kolem ruky.

- A. A mandzsetta levegőcső felőli része körülbelül 1 - 2 cm-rel legyen a könyök belső része fölött.
- B. Ellenőrizze, hogy a levegőcső a kar belső részénél legyen, és a mandzsettát úgy rögzítse, hogy az ne csúszkáljon, hanem stabilan a karján maradjon.

- A. Strana manžety s hadičkou má byť 1 až 2 cm nad vnútornou stranou lakta.
- B. Uistite sa, že vzduchová hadička je na vnútornej strane ramena, a pevne obmotajte manžetu, aby sa nemohla posúvať.

- A. Stran manšete s cevjo naj bo 1 do 2 cm nad notranjo stranjo komolca.
- B. Zračno cev poravnajte z notranjo stranjo roke in ovijte manšeto dovolj tesno, da je ni mogoče premikati.

- A. Strana cijevi manžete mora biti 1 do 2 cm iznad unutrašnjosti vašeg lakta.
- B. Pobrinite se da vam je cijev za zrak s unutarne strane ruke i čvrsto omotajte manžetu tako da više ne može kliziti okolo.

- Relax and sit comfortably. Remain still and do not talk.
- 1. Keep your back and arm supported.
- 2. Keep the arm cuff at the same level as your heart.
- 3. Keep your feet flat and your legs uncrossed.

- Zrelaksuj się i usiądź wygodnie. Pozostań nieruchomo i nie rozmawiaj.
- 1. Oprzyj plecy i ramię.
- 2. Mankiet powinien znajdować się na wysokości serca.
- 3. Trzymaj stopy płasko, nie zakładając nogi na nogę.

- Uvolnite se a pohodlně se posadte. Nehýbejte se a nemluvejte.
- 1. Žáda mějte podeprené a ruku opřeno.
- 2. Mějte manžetu v úrovni srdce.
- 3. Nohy mějte položené na zemi rovně a neprekrížené.

- Nyugodjon meg és üljön kényelmesen. Ne mozogjon és ne beszéljen.
- 1. Hátát és a karját támassza meg.
- 2. A mandzsetta legyen a szívvel azonos magasságban.
- 3. Talpai sík felületen legyenek, és a lábait ne tegye keresztbe.

- Pohodnje sa usadte a uvolnite sa. Nehýbte sa a nerozprávajte.
- 1. Chrbát a hornú končatinu majte podporené.
- 2. Manžetu na rameno majte v rovnakej výške ako srdce.
- 3. Sedte s chodidlami rovno na zemi, nohy neprekrížujte.

- Sprostite se in se udobno namestite. Bodite pri miru in ne govorite.
- 1. Pri sedenju naj bosta vaš hrbet in roka podprta.
- 2. Manšeta za roko mora ostati v višini vašega srca.
- 3. Izravajte stopala in ne prekrížajte nog.

- Opustite se i udobno sjednite. Budite mirni i ne govorite.
- 1. Neka su vam leđa i ruka poduprta.
- 2. Držite manžetu za ruku u razini srca.
- 3. Stopala neka budu ravna, a noge neprekrížene.

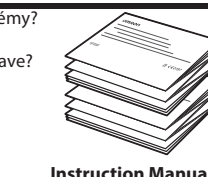
- 1. Press the [START/STOP] button.
- A: Flashes at every heartbeat.
- B: Appears while the cuff is deflating.
- 2. The reading is saved automatically.
- Open the app to transfer the reading.

- 1. Naciśnąc przycisk [START/STOP].
- A: Miga przy każdym uderzeniu serca.
- B: Pojawia się podczas opróżniania mankietu.
- 2. Odczyt zostaje zapisany automatycznie.
- Otworzyć aplikację, aby przesłać odczyt.

- 1. Stisknete tlačítko [START/STOP].
- A: Bliká při každém úderu srdce.
- B: Zobrazí se při vypouštění manžety.
- 2. Naměřená hodnota se automaticky uloží.
- Otevřete aplikaci a spusťte přenos naměřených hodnot.

- 1. Nyomja meg a [START/STOP] gombot.
- A: Minden szívdobbanásnál felvillan.
- B: A mandzsetta leeresztése közben jelenik meg.
- 2. Az eredmény automatikusan mentésre kerül.
- Nyissa meg az alkalmazást az eredmény továbbításához.

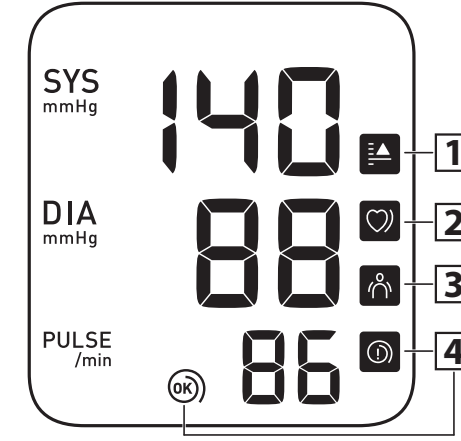
- E1** Error messages or other problems? Refer to: Komunikaty o błędzie lub inny problem? Przejdź do: Vyskytla se chybová hlášení či jiné problémy? Prečtete si: Hibáüzeneteket lát vagy egyéb problémák merültek fel? Lásd:
- E2** Chybové hlášení alebo iné problémy? Pozrite si: Sporočila o napakah ali druge težave? Glejte: Poruke o pogreškama ili drugi problemi? Pogledajte:



9

Checking Readings

- PL **Sprawdzanie odczytów**
- CZ **Kontrola naměřených hodnot**
- HU **Eredmények ellenőrzése**
- SK **Kontrola nameraných výsledkov**
- SL **Preverjanje meritev**
- HR **Provjera mjerenja**



3 Alerts you of any body movement that will affect the blood pressure readings. Remove the arm cuff, wait 2 - 3 minutes and try again.

Ostrzega o wszelkich ruchach ciała, które wpływają na odczyty ciśnienia krwi. Zdjąć mankiet, poczekać 2–3 minuty i spróbować ponownie.

Upozorní vás na jakýkoľvek pohyb tela, ktorý ovplyvní hodnoty krvného tlaku. Sejmúťte manžetu, vyčkajte 2–3 minuty a zkusíte to znovu.

4 The cuff is tight enough. Mankiet jest wystarczająco ciasno założony. Manžeta je dostatečne utažená. A mandzseta elég szorosan van felhelyezve. Manžeta je dostatočne utiahnutá. Manšeta je nameščená dovolj tesno. Manžeta je dovoljno stegnuta.

Figyelmezteti Önt minden olyan testmozgásra, amely hatással van a vérnyomásmérésre. Vegye le a mandzsettát, várjon 2 - 3 percig, majd próbálja újra a mérést.

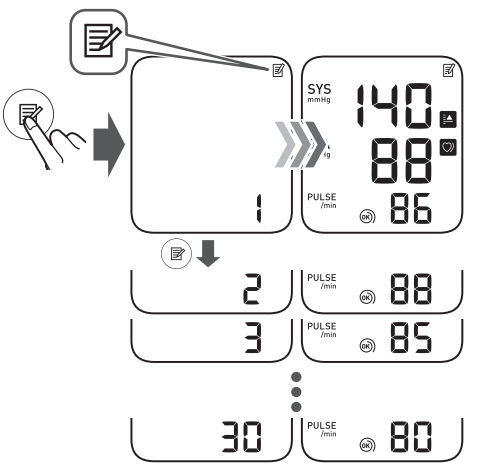
Upozorni vás na akýkoľvek pohyb tela, ktorý ovplyvní hodnoty krvného tlaku. Odstráňte manžetu za ruku i počkajte od 2 do 3 minúte a pokušajte ponovno.

4 Apply the cuff again MORE TIGHTLY. Zalóż mankiet ponownie, MOCNIEJ zaciskając. Nasadíte manžetu znovu a UTÁHNĚTE JI PEVNĚJÍ. Rögzítse SZOROSABBAN a mandzsettát. Znova nasadíte manžetu, tentokrát PEVNĚJŠIE. Manšeto namestite TESNEJE. Ponovo stavite manžetu i JACE je stegnite.

10

Using Memory Functions

- PL **Korzystanie z funkcji pamięci**
- CZ **Použití funkcí paměti**
- HU **A memóriafunkciók használata**
- SK **Používanie funkcie pamäte**
- SL **Uporaba funkcij pomnilnika**
- HR **Upotreba memorijske funkcije**



Readings Stored in Memory

- PL **Odczyty zapisane w pamięci**
- CZ **Měření uložená v paměti**
- HU **A memóriában tárolt mérési értékek**
- SK **Výsledky uložené v pamäti**
- SL **Odčitki, shranjeni v pomnilniku**
- HR **Mjerenja pohranjena u memoriju**

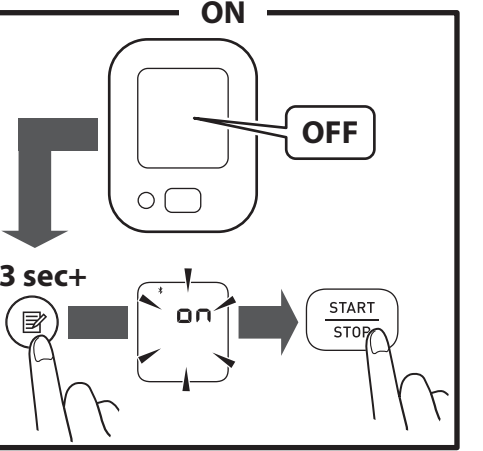
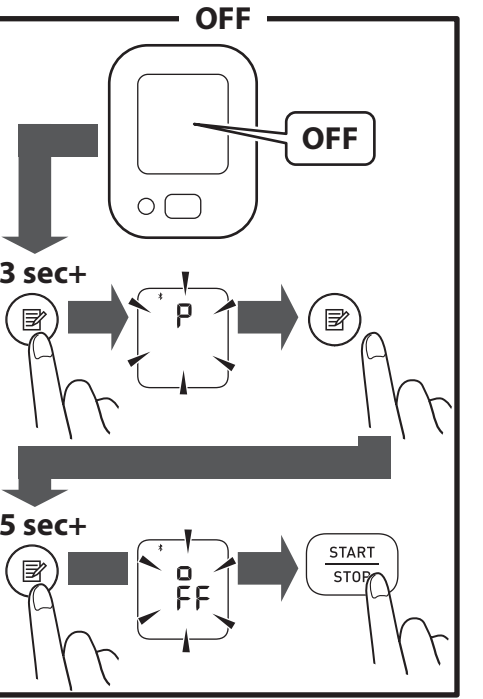
Pressing and holding will scroll through the previous reading rapidly. Naciśnięcie i przytrzymanie spowoduje szybkie przewinięcie poprzedniego odczytu na ekranie. Stisknutím a podržením tlačítka rýchle prechádzate predchádzajúcimi výsledkami. Ha megnyomja és nyomva tartja, akkor az elöző mérési eredmények gyorsan áttekinthetők. Stáčením a podržením tlačidla rýchlo prechádzate predchádzajúcimi výsledkami. Če gumb pritisnete in ga držite, se hitro pomikate po predhodnih odčitkih. Pritiskom i držanjem brzo ćete se kretati kroz prethodno očitjanje.

Stores up to 30 readings. Zapis do 30 odczytów. Ukládá až 30 naměřených hodnot. Maximum 30 eredményt tárol. Ukládá až 30 výsledkov merania. Omogoča shranjevanje do 30 meritev. Pohranjuje do 30 očitjanja.

11

Disabling/Enabling Bluetooth

- PL **Wyłączanie/włączanie funkcji Bluetooth**
- CZ **Vypnutí/zapnutí funkce Bluetooth**
- HU **Bluetooth kikapcsolása/ engedélyezése**
- SK **Deaktivácia/aktivácia funkcie Bluetooth**
- SL **Omogočanje/onemogočanje povezave Bluetooth**
- HR **Omogućavanje/onemogućavanje značajke Bluetooth**



Bluetooth is enabled by default. ✖ off appears while Bluetooth is disabled. Funkcja Bluetooth jest domyślnie włączona. ✖ off pojawia się, gdy funkcja Bluetooth jest wyłączona.

Ve výchozím nastavení je funkce Bluetooth zapnuta. ✖ off je s objevi při vypnutí funkce Bluetooth. Az alapértelmezett beállítás szerint a Bluetooth engedélyezett. ✖ off jelenik meg, ha a Bluetooth nincs engedélyezve.

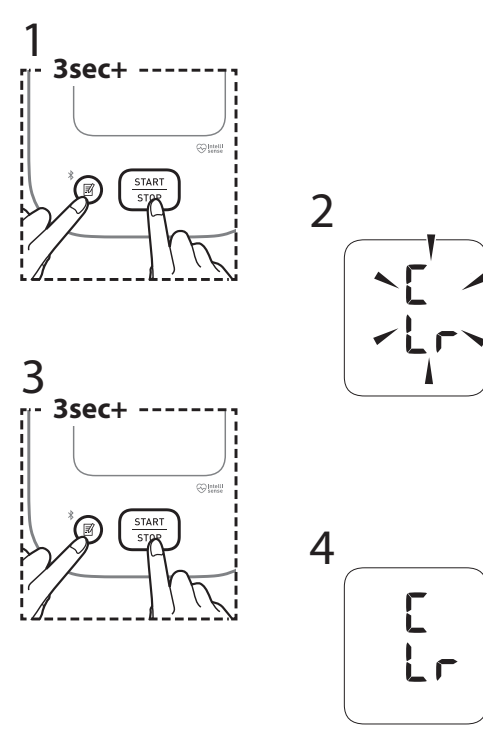
Rozhranie Bluetooth je predvolene aktivované. ✖ off sa zobrazuje, kým je funkcia Bluetooth neaktívna. Povezava Bluetooth je privzeto omogočena. ✖ off se prikaže, če je funkcija Bluetooth onemogočena.

Značajka Bluetooth omogućena je kao zadana postavka. ✖ off se pojavljuje dok je onemogućena značajka Bluetooth.

12

Restoring to the Default Settings

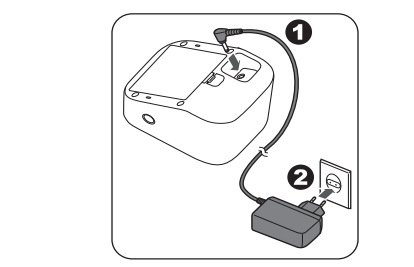
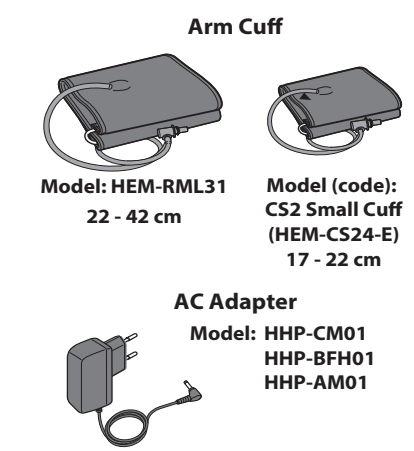
- PL **Przywracanie ustawień domyślnych**
- CZ **Obnovení výchozích nastavení**
- HU **Visszterés az alapértelmezett beállításokhoz**
- SK **Obnova predvolených nastavení**
- SL **Obnovitev privzetih nastavitev**
- HR **Vraćanje na zadane postavke**



13

Optional Accessories

- PL **Opcjonalne akcesoria**
- CZ **Volitelné příslušenství**
- HU **Opcionális tartozékok**
- SK **Voliteľné príslušenstvo**
- SL **Izbirni dodatki**
- HR **Neobavezna oprema**



If your systolic pressure is more than 210 mmHg: After the arm cuff starts to inflate, press and hold the [START/STOP] button until the monitor inflates 30 to 40 mmHg higher than your expected systolic pressure. Do not inflate above 299 mmHg.

Jezeli ciśnienie skurczowe jest wyższe niż 210 mmHg: Po rozpoczęciu napełniania mankieta nacisnąć i przytrzymać przycisk [START/STOP], aż ciśnieniomierz napompuje mankieta do wartości o 30–40 mmHg wyższej od przewidywanego ciśnienia skurczowego. Nie należy pompować mankieta do ciśnienia powyżej 299 mmHg.

V prípade, že máte systolický krvný tlak vyšší než 210 mmHg: Poté, co se začne manžeta nafukovat, stiskněte tlačítko [START/STOP] a podržte jej, dokud přístroj nenafoukne manžetu o 30 až 40 mmHg více, než je váš odhadovaný systolický krvní tlak. Nenaufukujte manžetu na tlak převyšující 299 mmHg.

Amennyiben az ön szisztolés vérnyomása 210 Hgmm feletti: Miután megkezdődött a mandzsetta felfújása, nyomja meg és tartsa lenyomva a [START/STOP] gombot, amíg a készülék a várt szisztolés vérnyomás 30 – 40 Hgmm-rel meg nem haladja. Ne pumpálja 299 Hgmm-nél nagyobb nyomásúra.

Ak máte systolický tlak vyšší než 210 mmHg: po spuštění nafukování manžety přidržte stlačené tlačítko [START/STOP], kým sa nedosiahne o 30 až 40 mmHg viac, než je predpokladaný systolický tlak. Nenaufukujte nad 299 mmHg.

Če váš systolický tlak presega 210 mmHg, po začatku naphivajanja manšete pritisnite gumb [START/STOP] in ga držite, dokler naprava ne naphihne manšete do tlaka, ki je 30 do 40 mmHg višji od vašega pričakovaneega sistoličnega tlaka. Manšete ne naphihajte nad 299 mmHg.

Ako je vaš sistolički tlak viši od 210 mmHg: nakon što se manžeta za ruku počne naphuvavati, pritisnite i držite gumb [START/STOP] dok tlakomjer ne napuše 30 do 40 mmHg više od vašeg očekivanog sistoličkog tlaka. Nemojte naphuvavati na tlak iznad 299 mm Hg.

Do not throw the air plug away. The air plug can be applicable to the optional cuff.

Nie wyrzucać wtyczki przewodu powietrza. Wtyczkę przewodu powietrza można podłączyć do opcjonalnego mankieta. Vzduchovou wtyczkę nevyhadzujte. Vzduchovou zástrčku lze použít na voliteľnou manžetu.

Ne dobjate el a levegőcsatlakozót. A levegőcsatlakozó az opcionális mandzsettához használható.

Vzduchová zástrčku neodhadzujte. Vzduchová zástrčku možno použiť s voliteľnou manžetou.

Ne zavrzite značajna vtiča. Zračni vtič se lahko uporablja za dodatno manšeto.

Ne bacajte čep za zrak. Čep za zrak može biti primjenjiv za neobaveznu manžetu.

Manufacturer Proizvođač Výrobca Gyártó	Manufacturer OMRON HEALTHCARE Co., Ltd. 53, Kunotsubo, Terado-cho, Muko, KYOTO, 617-0002 JAPAN
EC REP EU-representative Przedstawiciel handlowy w UE Zástupce pro EU	EU-képviselő Zastúpenie v EU EU predstavnik Predstavništvo u Europskoj uniji
Importer in EU Importeur na terene UE Dovozce do EU EU importör	Dovozca pre EU Uvoznik v EU
Production facility Siedziba produkcji Výrobní závod Termékképviselet	Výrobná prevádzka Proizvodni obrat Proizvodni pogon
Subsidiaries Filie Pobočky Leányvállalatok Dcérske spoločnosti Podružnice Podružnice	Importer in the United Kingdom and UK responsible person OMRON HEALTHCARE UK LTD. Opal Drive, Fox Milne, Milton Keynes, MK15 0DG, UK www.omron-healthcare.com/distributors OMRON MEDIZINTECHNIK HANDELSGESELLSCHAFT mbH www.omron-healthcare.com/distributors OMRON SANTÉ FRANCE SAS www.omron-healthcare.com/distributors

Made in Vietnam / Wyprodukowano w Wietnamie / Vyrobene ve Vietnamu / Származási országy: Vietnám / Vyrobené vo Vietname / Izdelano v Vietnamu / Proizvedeno u Vjetnamu

Issue Date / Data publikacji / Datum vydání / Kladás dátuma / Dátum vydania / Izdano / Datum izdavanja : 2025-06-27

<https://www.omron-healthcare.com/>