

OMRON

Automatisk blodtrykksmåler til bruk på overarmen

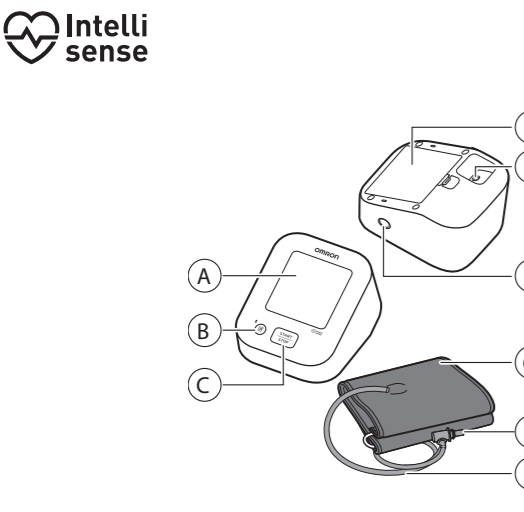
M2+ Connect (HEM-7188T1-LE)

Norsk

Brukerhåndbok 1: Sikkerhet og annen informasjon

For informasjon om symboler, se avsnittet "Symbolbeskrivelse".

Les brukerhåndbok 1 og 2 før bruk.



Innledning

Takk for at du kjøpte OMRON automatisk blodtrykksmåler til bruk på overarmen. Blodtrykksmåleren benytter den oscilometriske metoden til måling av blodtrykk. Dette betyr at blodtrykksmåleren registrerer blodbevegelsen gjennom brakialarterien og konverterer bevegelsene til en digital måling.

Sikkerhetsinstruksjoner

Denne bruksanvisningen gir deg viktig informasjon om OMRON automatisk blodtrykksmåler til bruk på overarmen. Du må LESE og FORSTÅ alle instruksjonene for å sikre trygg og riktig bruk av blodtrykksmåleren. **Hvis du ikke forstår disse instruksjonene eller har spørsmål, må du ta kontakt med OMRON-butikken eller -forhandleren for du prøver å bruke blodtrykksmåleren. Rådfor deg med lege hvis du ønsker spesifikk informasjon om blodtrykket ditt.**

Tiltenkt bruk

Tiltenkt formål

Denne enheten er en digital måler beregnet på å måle blodtrykk og pulsfrekvens hos voksne pasienter. Enheten registrerer hvordan uregelmessig hjerterytme ser ut under målingen og angir det ved hjelp av et symbol med måleresultatet.

Tiltenkte pasienter

Voksne pasientpopulasjon

Forventet brukergrippe

Voksne (kan omfatte pasientene selv) som kan forstå denne bruksanvisningen.

Klinisk effekt

Pasientens blodtrykk kan måles på en ikke-invasiv og enkel måte.

Typen bruk

Denne måleren er tenkt brukt av flere pasienter flere ganger.

Begrensning

Omkransen av pasientens arm må være 17–42 cm.

Indikasjoner

Denne enheten brukes av friske personer, pasienter med hypertensjon, pasienter og helsebevisste personer, hovedsakelig i en generell husholdningssituasjon, og kan brukes i medisinske fasiliteter under kontroll av blodepersonell, for måling av blodtrykk og pulsfrekvens.

Mottak og inspeksjon

Ta blodtrykksmåleren og andre komponenter ut av emballasjen og inspisr for skade. Hvis blodtrykksmåleren eller andre komponenter er skadet, MÅ DU IKKE BRUKE den og rådfor deg med OMRON-butikken eller -forhandleren.

Viktig sikkerhetsinformasjon

Les den viktige sikkerhetsinformasjonen i denne bruksanvisningen før du bruker blodtrykksmåleren. Følg denne bruksanvisningen nøye for din egen sikkerhet.

Oppbevar den for fremtidig bruk. **Rådfor deg med lege hvis du ønsker spesifikk informasjon om blodtrykket ditt.**

Contraindikasjoner

- IKKE bruk blodtrykksmåleren på en skadet arm eller en arm som er under medisinsk behandling.
- IKKE sett armansjettten på armen mens du får et intravenøst dripp eller blodoverføring.
- IKKE bruk blodtrykksmåleren på spedbarn, småbarn, barn eller personer som ikke kan uttrykke seg.

Bivirkninger

- Hvis det ta målinger oftere enn nødvendig, kan forstyrrelsen av blodstrømmen forårsake blodretning.
- Dette produktet til et høyere trykk enn det er nødvendig kan resultere i blåmerker på armen hvor mansjettten er påsatt. MERK: Se "Hvis systolisk blodtrykk er mer enn 210 mmHg" på slutten av brukerhåndbok 2 for mer informasjon.
- Slutt å bruke blodtrykksmåleren og rådfor deg med legen hvis du opplever hudirritasjon eller ubehag.

Angir en potensielt farlig situasjon

⚠ Advarsel om skade som fører til død eller alvorlig skade hvis den ikke unngås.

- IKKE juster medisineriing (inkludert endring av noen medisn eller behandling) basert på målinger fra denne blodtrykksmåleren. Ta medisiner slik det er foreskrevet av legen din. KUN leger er kvalifisert til å diagnostisere og behandle høyt blodtrykk og hjertearterielle lidelser.
- ALDRI diagnostiser deg selv eller behandle deg selv med utgangspunkt i målingene. Rådfor deg ALLTID med legen din.
- Hvis du opplever noen symptomer eller har bekymringer, snakk med legen.
- Du må IKKE utsette/stoppe jevnlige undersøkelser eller legebesøk basert på resultatene du får fra denne blodtrykksmåleren.
- IKKE bruk blodtrykksmåleren i områder med høyrefrekvent (HF) kirurgisk utstyr, utstyr til magnetresonanstomografi (MR) eller CT-skannere. Dette kan føre til at måleren ikke fungerer riktig og/eller feil avlesning.
- IKKE bruk blodtrykksmåleren i oksygenrike miljøer eller i nærheten av brennbart gass.
- Rådfor deg med lege før du bruker blodtrykksmåleren hvis du har vanlige arytmier som atrieelle eller ventrikulære premature slag eller supraventrielle, arterielesjoner, dårlig perfusjon/ diabetes; graviditet; preeklampsi eller nyresykdom. BEMERK at noen av disse tilstandene, i tillegg til pasientbevegelse, skjelving eller risting, kan påvirke målingen.
- For å unngå kvelling må luftslangen og vekslestromadapterkabelen holdes unna spedbarn, småbarn og barn.
- Dette produktet inneholder små deler som kan medføre kvellingsfare hvis de svelges av spedbarn, småbarn og barn.

Dataoverføring

- Dette produktet avgir alltid radiofrekvenser (RF) i 2,4 GHz-båndet. IKKE bruk dette produktet på steder hvor RF er begrenset, for eksempel på fly eller på sykehus. Deaktiver **Bluetooth**™-funksjonen i blodtrykksmåleren. Fjern batteriene og/eller koble fra vekslestromadapteren i områder med begrenset RF.

Håndtering og bruk av vekslestromadapteren (tilleggsutstyr)






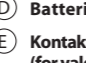

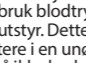
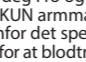
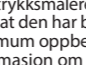
- IKKE bruk vekslestromadapteren hvis blodtrykksmåleren eller vekslestromadapterkabelen er skadet. Hvis blodtrykksmåleren eller kabelen er skadet, må du slå av strømmen og koble fra vekslestromadapteren umiddelbart.
- sett strømadapteren inn i en stikkontakt med riktig spenning. IKKE bruk i et grenuttak.
- Vekslestromadapteren må ALDRI kobles til eller fra stikkontakten med våte hender.
- IKKE ta fra hverandre eller forsøk å reparere vekslestromadapteren.

Batterihåndtering og -bruk

- Oppbevar batteriene utlilgjengelig for spedbarn, småbarn og barn.

⚠ Forholdsregler

- Rådfor deg med lege før du bruker blodtrykksmåleren på en arm der intravaskulær tilgang eller behandling eller en arteriovenøs (A-V) shunt er til stede, ettersom den midlertidige forstyrrelsen av blodstrømmen kan forårsake personskade.
- Rådfor deg med lege før du bruker blodtrykksmåleren hvis du har hatt en mastektomi eller lymfadenektomi (fjerning av lymfeknuter).
- Rådfor deg med lege før du bruker blodtrykksmåleren hvis du har alvorlige problemer med blodstrømmen eller blodtrykkommet, ettersom mansjettoppblåsingen kan forårsake blodutredning.
- Blås KUN opp armansjettten når den er påført på overarmen.
- Fjern armansjettven hvis den ikke begynner å tommes under en måling.
- IKKE bruk blodtrykksmåleren til noe annet formål enn å måle blodtrykk.
- Under måling må du sørge for at ingen mobiltelefon eller en annen elektrisk enhet som sender ut elektromagnetiske felter, er innenfor 30 cm av blodtrykksmåleren. Dette kan føre til at måleren ikke fungerer riktig og/eller feil avlesning.
- IKKE demonter eller prøv å reparere blodtrykksmåleren eller andre komponenter. Dette kan føre til en unøyaktig måling.
- IKKE bruk på steder med mye fuktighet eller fare for vannsprut på blodtrykksmåleren. Dette kan skade blodtrykksmåleren.
- IKKE bruk blodtrykksmåleren i et kjøretøy i bevegelse, for eksempel i en bil eller om bord i et fly.
- IKKE slipp ned eller utsett blodtrykksmåleren for kraftige støt eller vibrasjoner.
- IKKE bruk blodtrykksmåleren på steder med høy eller lav luftfuktighet eller høy eller lav temperatur. Se kapittel 4.

Skjerm/problem	Mulig årsak	Løsning
 E5 vises	Pulsfrekvensen registreres ikke på riktig måte.	Påfør armansjettten på riktig måte, og mål deretter på nytt. Se kapittel 6 i brukerhåndbok 2. Hold deg i ro og sitt korrekt mens målingen pågår.
 Er vises	Blodtrykksmåleren har en feilfunksjon.	Trykk på [START/STOP]-knappen på nytt. Hvis "Er" fremdeles vises, må du kontakte OMRON-butikken eller -forhandleren.
 E vises	Blodtrykksmåleren kan ikke koble til en smartenhet eller overføre data på riktig måte.	Følg instruksjonene som vises i "OMRON connect"-appen. Hvis "Er"-symbolet fortsatt vises etter å ha undersøkt appen, må du kontakte OMRON-butikken eller -forhandleren.
 vises		Påfør armansjettten på riktig måte, og mål deretter på nytt. Se kapittel 6 i brukerhåndbok 2. Hold deg i ro og sitt korrekt mens målingen pågår.
 vises	Pulsfrekvensen registreres ikke på riktig måte.	Hvis " " -symbolet for ujevn hjerterytme fortsatt er vises, anbefaler vi at du rådforer deg med legen.
 vises		Påfør armansjettten på riktig måte, og mål deretter på nytt. Se kapittel 6 i brukerhåndbok 2. Hold deg i ro og sitt korrekt mens målingen pågår.
blinker ikke under en måling		
 P blinker	Blodtrykksmåleren venter på paring med smartenheten.	Se kapittel 5 i brukerhåndbok 2 for paring av blodtrykksmåleren med smartenheten, eller trykk på [START/STOP]-knappen for å avbryte paringen og slå av blodtrykksmåleren.
 blinker	<ul style="list-style-type: none">Mer enn 24 målinger overføres ikke.Blodtrykksmåleren er ikke parert med en smartenhet.Batteriene ble skiftet.	Par eller overfør målingene dine til "OMRON connect"-appen slik at du kan beholde dem i minnet i appen, så forsvinner feilmeldingen.
 blinker	Batteriene er svake.	Det anbefales å bytte ut alle fire batteriene med nye. Se kapittel 4 i brukerhåndbok 2.
 R i og skjerm vises, eller blodtrykksmåleren slås uvenet av under en måling.	Batteriene er utladet.	Skift alle de fire batteriene med nye umiddelbart. Se kapittel 4 i brukerhåndbok 2.
Ingenting vises på skjermen av blodtrykksmåleren.	Batteripolaritetene er ikke riktig innrettet.	Kontroller at batteriene er riktig innsett. Se kapittel 4 i brukerhåndbok 2.
Målingene er for høye eller for lave.	Blodtrykket varierer konstant. Mange faktorer, inkludert stress, tid på dagen og/eller hvordan du påfører armansjettten, kan påvirke blodtrykket. Gjenomgå kapitlene 2, 6 og 7 i brukerhåndbok 2.	
Et annet kommunikasjonsproble m oppstår.	Følg instruksjonene som vises i smartenheten, eller gå til avsnittet "Hjelp" i "OMRON connect"-appen for å få ytterligere hjelp. Kontakt OMRON-butikken eller -forhandleren dersom problemet vedvarer.	
Et annet problem oppstår.	Trykk på [START/STOP]-knappen for å slå av blodtrykksmåleren, og trykk 6 sekunder på [START/STOP]-knappen for å gjenopprette målingen. Hvis problemet vedvarer, tar du ut alle batteriene og venter i 30 sekunder. Deretter installerer du batteriene på nytt. Kontakt OMRON-butikken eller -forhandleren dersom problemet vedvarer.	

2 Begrenset garanti

Takk for at du kjøpte et OMRON-produkt. Dette produktet er laget av materialer av høy kvalitet og det er produsert under nøye ettersyn. Den er designet for å gi deg høy komfort, forutsatt at den betjenes riktig og vedlikeholdes som beskrevet i bruksanvisningen. OMRON garanterer dette produktet for en periode på fem år etter kjøpsdato. OMRON garanterer at korrekt konstruksjon, fremstilling og material er benyttet for produktet. I denne garantiperioden vil OMRON reparere eller erstatte det defekte produktet eller ev. defekte deler uten arbeids- eller delerkostnad.

Garantien dekker ikke følgende:

- Transportkostnader eller risikoer ved transport.
- Reparasjonskostnader og/eller defekter som følge av reparasjon utført av uautoriserte personer.
- Regelmessige undersøkelser og vedlikehold.
- Feil eller situasj på valgfrie deler eller andre deler annet enn selve hovedenheten, med mindre noe annet er opplyst i garantien overfor.
- Kostnader som kommer av krav som ikke innvilges (disse blir belastet).
- Alle typer skader, inkludert personskader som følge av ulykker eller feilaktig bruk.
- Kalibreringservice er ikke inkludert i garantien.
- Ekstradeler har en ett (1)-års garanti fra kjøpsdato. Ekstradeler inkluderer, men er ikke begrenset til, følgende artikler: mansjett og mansjettslange.

Hvis garantiservice er nødvendig, ta kontakt med forhandleren produktet ble kjøpt fra, eller en autorisert OMRON-distributør. For adresse, se produktets emballasje / litteratur eller til en spesialisert forhandler. Hvis du har vanskeligheter med å finne en OMRON-kundeservice, besøk nettstedet vårt (www.omron-healthcare.com) for kontaktinformasjon. Reparasjon eller erstatning under garantien medfører ikke forlenget eller fornyet garantiperiode.

Garantien gis kun hvis det komplette produktet returneres sammen med den originale fakturaen/kontantkvitteringen utstedt av forhandleren til forbrukeren.

4 Spesifikasjoner	
Produktkategori	Elektronisk blodtrykksmåler
Produktbeskrivelse	Automatisk blodtrykksmåler til bruk på overarmen
Modell (kode)	M2+ Connect (HEM-7188T1-LE)
Display	Digitalt LCD-display
Mansjettens trykkområde	0 til 299 mmHg
Måleområde for blodtrykk	SYS: 60 til 260 mmHg DIA: 40 til 215 mmHg
Måleområde for puls	40 til 180 slag/min
Nøyaktighet	Trykk: ±3 mmHg Puls: ±5 % av vist måling
Målemetode	Oscilometrisk metode
Overføringsmetode	Bluetooth ™ Low Energy
Trådløs kommunikasjon	Frekvensområde: 2,4 GHz (2400–2483,5 MHz) / Moduleriing: GFSK Effektiv utstrålt effekt: < 20 dBm
Driftmodus	Kontinuerlig drift
IP-klassifisering	Blodtrykksmåler: IP21 Vekslestromadapter (tilleggsutstyr): IP21 (HHP-CM01 / HHP-AM01) eller IP22 (HHP-BFH01)
Klassifisering	DCV 4 W
Strømkilde	Fire AA-batterier 1,5 V eller vekslestromadapter (tilleggsutstyr) (INNGÅENDE VEKSELSTRØM 100–240 V 50–60 Hz 0,12–0,065 A)
Batteriets levetid	Ca. 900 målinger (Ved bruk av nye alkaliske batterier og inkludert armansjett. avhengig av typen batteri og armansjett.)
Holdbarhet (servicetid)	Blodtrykksmåler: 5 år eller så lenge det tar å nå 30 000 gangers bruk. / Mansjett: 5 år eller så lenge det tar å nå 10 000 gangers bruk. Vekslestromadapter (tilleggsutstyr): 5 år
Bruksforhold	+10 °C til +40 °C / 15 % til 90 % relativ luftfuktighet (ikke-kondenserende) / 800 til 1060 hPa
Oppbevarings-/ transportforhold	-20 °C til +60 °C / 10 % til 90 % relativ luftfuktighet (ikke-kondenserende)
Vekt	Blodtrykksmåler: Ca. 260 g (batterier ikke inkludert) Armansjett: Ca. 170 g
Mål	Blodtrykksmåler: Ca. 98 mm (B) × 79 mm (H) × 138 mm (L) / Armansjett: Ca. 145 mm × 594 mm (luftslange: 750 mm)
Mansjettomkrets som gjelder for blodtrykksmåleren	17 til 42 cm (inkludert armansjett: 22 til 42 cm)
Minne	Lagrer opptil 30 målinger
Innhold	Blodtrykksmåler, armansjett (HEM-RML3.1), fire AA-batterier, brukerhåndbok 1 og 2
Beskyttelse mot elektrisk støt	Elektromedisinsk utstyr med intern strømforsyning (ved bruk av kun batterier) Elektromedisinsk utstyr i klasse II (når den valgfrie vekslestromadapteren brukes)
Anvendt del	Type BF (armansjett)

Merk

- Disse spesifikasjonene kan endres uten varsel.
- Denne blodtrykksmåleren er klinisk undersøkt i henhold til kravene i EN ISO 81060-2:2014 og overholder EN ISO 81060-2:2019+A1:2020+A2:2024 (unntatt gravide og pasienter med preeklampsi). I den kliniske valideringsstudien ble K5 brukt på 85 forsøkspersoner for å fastslå diastolisk blodtrykk.
- IP-klassifisering er graden av beskyttelse gitt av innkapsling i henhold til IEC 60529. Blodtrykksmåleren og vekslestromadapteren (tilleggsutstyr) er beskyttet mot solide fremmedlegemer på 12,5 mm diameter eller mer, for eksempel en finger. Blodtrykksmåleren og vekslestromadapteren (tilleggsutstyr) HHP-CM01 og HHP-AM01 er beskyttet mot vertikalt fallende vanndråper som kan forårsake problemer under normal drift. Vekslestromadapteren (tilleggsutstyr) HHP-BFH01 er beskyttet mot skrått fallende vanndråper som kan forårsake problemer under normal drift.
- Klassifisering av driftsmodus overholder IEC 60601-1.
- Denne blodtrykksmåleren kommuniserer med en smartenhet ved hjelp av Bluetooth Low Energy. Paring krever brukerinnngripen og dataene som sendes er kryptert.

Om en trådløs kommunikasjon-forstyrrelse Bluetooth-alternativet i produktet brukes til å koble til dedikerte apper på mobiltelefoner for å synkronisere data om dato/klokkeslett fra mobiltelefonen til produktet, og for å synkronisere målingsdata fra produktet til mobiltelefonen. Ytterligere håndtering av dataene på mobiltelefonen er opt til brukerens skjønn. Dette produktet drives i ut selensert ISM-bånd ved 2,4 GHz, der en tredjepart kan fange opp radiobølgene, tilsikret eller utsiklet, til ethvert ukjent formål. Hvis dette produktet brukes i nærheten av andre trådløse enheter, for eksempel mikrobølgeovn og trådløst LAN, som opererer på samme frekvensbånd som dette produktet, er det en mulighet for at interferens kan oppstå. Hvis det oppstår interferens, må du stanse driften av de andre enhetene eller flytte dette produktet vekk fra andre trådløse enheter før du prøver å bruke det.

5 Riktig kassering av dette produktet (kassering av elektrisk og elektronisk utstyr)

Når produktet er merket med dette symbolet, eller symbolet er angitt i dokumentasjonen for det, betyr det at produktet ikke må kasseres sammen med husholdningsavfall etter at levetiden er over. For å hindre potensiell skade på miljøet eller menneskelig helse på grunn av ukontrollert kassering av avfall, må dette produktet kasseres atskilt fra andre typer avfall og gjenvinnes på en ansvarlig måte som fremmer varig grenbruk av materialressurser. Private brukere må enten kontakte forhandleren de kjøpte produktet av, eller vedkommende lokale myndigheter for å få vite hvor og hvordan de kan innlevere produktet for miljøvennlig og sikker gjenvinning. Institusjoner må kontakte sin leverandør og kontrollere vilkårene i kjøpskontrakten. Produktet må ikke kasseres sammen med annet kommersielt avfall.


6 Viktig informasjon om elektromagnetisk kompatibilitet (EMC)

Denne enheten overholder standarden EN 60601-1-2:2015+A1:2021 for elektromagnetisk kompatibilitet (EMC). Ytterligere dokumentasjon i samsvar med denne EMC-standarden er tilgjengelig på <https://healthcare.omron.com/electro-magnetic-compatibility> Se EMC-informasjonen for denne enheten på nettstedet.

7 Veiledning og produsenterklæring

- OMRON HEALTHCARE Co., Ltd. erklærer herved at denne enheten er i samsvar med direktiv 2014/53/EU.
- Den fullstendige teksten i EU-erklæringen er tilgjengelig på følgende nettadresse: <https://healthcare.omron.com/declaration-of-conformity>
- Dette produktet fra OMRON er produsert i henhold til det strenge kvalitetsstysetmet til OMRON HEALTHCARE Co., Ltd., Japan. Kjernekomponenten i OMRONs blodtrykksmålere, som er trykksensoren, er produsert i Japan.
- Meld fra til produsenten og vedkommende myndigheter i medlemsstaten du er etablert, dersom det oppstår alvorlige hendelser i forbindelse med denne enheten.

Symbolbeskrivelse

	Anvendt del – type BF-grad av beskyttelse mot elektrisk støt (lekkasjestrøm)
	Utstyr i klasse II. Beskyttelse mot elektrisk støt
IP XX	Beskyttelse mot innsiv levert av IEC 60529
	CE-merke
	UKCA-merking
	Serienummer
	Unik utstysidentifikator (UDI)
	Medisinsk enhet
	Temperaturbegrensning
	Luftfuktighetsbegrensning
	Atmosfæretrykkbegrensning
	Indikasjon på kontaktens polaritet
	Kun for innendørs bruk
	Identifikator av mansjetter som er kompatible for enheten
	Merk for arterien
	Ikke laget av naturlig gummilateks
	Armomkrets
	Brukeren må lese denne bruksanvisningen
	Brukeren må lese denne bruksanvisningen nøye for sin egen sikkerhet. (Bakgrunn: blå)
	Likestrøm
	Vekslestrom
	Produksjonsdato
	Stromforsyningens effektivnivå
	Forbudt handling
	For å angi generell forhøyede, potensielt farlige nivåer av ikke-ioniserende stråling, eller for å angi utstyr eller systemer f.eks. i det elektromedisinske feltet som inkluderer RF-sendere eller som tilsikret benytter diagnostisk magnetisk RF-energi for diagnostisering eller behandling.
	Resirkuleringsmerke X: Materialnummer Y: Materialforkortelse Se 97/129/EC for mer informasjon.
	Resirkuleringsmerke
	Omrons varemærkeskyttet teknologi for blodtrykksmåling
	Mansjettposisjoneringsindikator for venstre arm
	Områdepeker og innrettingsposisjon for brakialarterien
	Områdeindikator for armomkrets som letter valget av riktig størrelse på mansjettten
	LOT-nummer
	Resirkuleringsinstruksjon for emballasjeelementer

Bluetooth™-ordmerket og -logoer er registrerte varemærker tilhørende Bluetooth SIG, Inc., og enhver bruk av slike merker av OMRON HEALTHCARE Co., Ltd. skjer under lisens. Apple og Apple- logoen er varemærker for Apple Inc., registrert i USA og andre land og regioner. App Store er et servicemerke for Apple Inc. Google Play og Google Play- logoen er varemærker for Google LLC. Andre varemærker og merkenavn tilhører sine respektive eiere.

Automatic Upper Arm Blood Pressure Monitor

Αυτόματο πιεσόμετρο άνω βραχίονα
Medidor de tensão arterial automático de braço
Automatisk blodtryksapparat til overarmen
Automaattinen olkavarren verenpainemittari
Automatisk blodtrycksmätare för överarmen
Automatisk blodtrycksmåler til bruk på overarmen
Автоматичний прилад для вимірювання артеріального тиску на плечі



M2+ Connect (HEM-7188T1-LE)

Instruction Manual 2: Operational Instructions

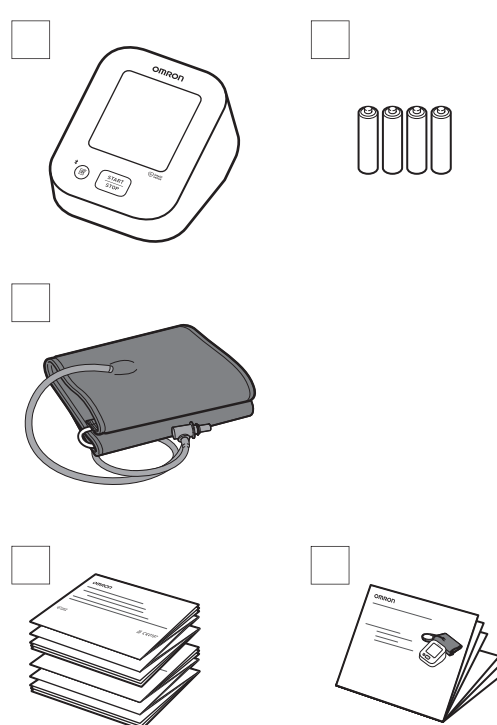
- EL Εγχειρίδιο οδηγιών 2: Οδηγίες λειτουργίας
- PT Manual de instruções 2: instruções de funcionamento
- DA Brugervejledning 2: Betjeningsvejledning
- FI Käyttöohje 2: Käyttöohjeet
- SV Bruksanvisning 2: Driftsinstruktioner
- NO Brukerhåndbok 2: Instruksjoner for bruk
- UK Посібник з експлуатації 2: інструкція з експлуатації

Read Instruction Manual 1 and 2 before use.

Διαβάστε το Εγχειρίδιο οδηγιών 1 και 2 πριν από τη χρήση.
Antes de utilizar, leia os Manuais de instruções 1 e 2.
Læs brugervejledning 1 og 2 før brug.
Lue käyttöohjeet 1 ja 2 ennen käyttöä.
Läs bruksanvisning 1 och 2 före användning.
Les brukerhåndbok 1 og 2 før bruk.
Ознайомтеся з посібниками з експлуатації 1 і 2 перед використанням.

1 Package Contents

- EL Περιεχόμενα συσκευασίας
- PT Conteúdo da embalagem
- DA Pakkens indhold
- FI Pakkauksen sisältö
- SV Förpackningens innehåll
- NO Innholdet i esken
- UK Комплект постачання



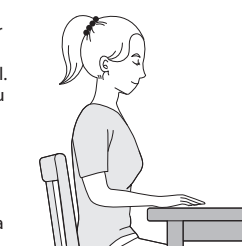
2 Preparing for a Measurement

- EL Προετοιμασία για μέτρηση
- PT Preparação de uma medição
- DA Forberedelse af en måling
- FI Valmistautuminen mittaukseen
- SV Förbereda en mätning
- NO Forberede til en måling
- UK Підготовка до вимірювання тиску

30 minutes before
30 λεπτά πριν
30 minutos antes
30 minutter før
30 minuuttia ennen
30 minuter innan
30 minutter før
За 30 хвилин



5 minutes before: Relax and rest.
5 λεπτά πριν: Χαλαρώστε και ξεκουραστείτε.
5 minutos antes: descomprimir e repousar.
5 minutter før: Slap af og hvil.
5 minuuttia ennen: rentoudu ja lepää.
5 minuter innan: slappna av och vila.
5 minutter før: Slapp av og hvil.
За 5 хвилин: розслабтеся та відпочиньте



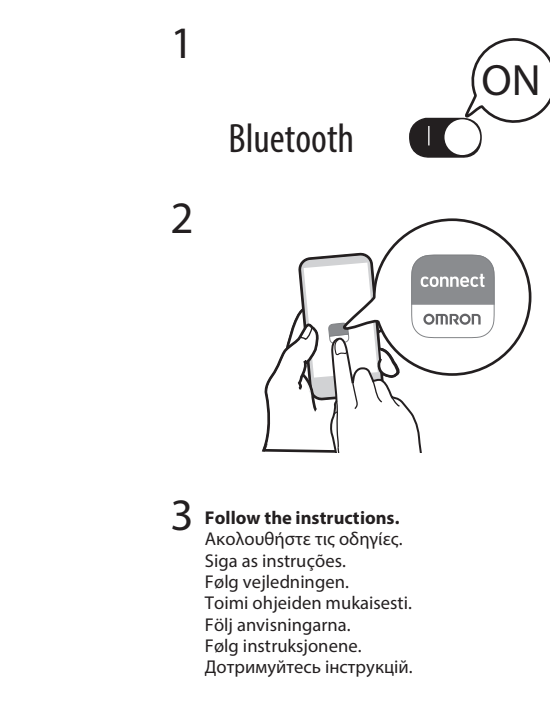
3 Downloading the App

- EL Λήψη της εφαρμογής
- PT Transferência da aplicação
- DA Download af appen
- FI Sovelluksen lataaminen
- SV Hämta appen
- NO Laste ned appen
- UK Завантаження додатка



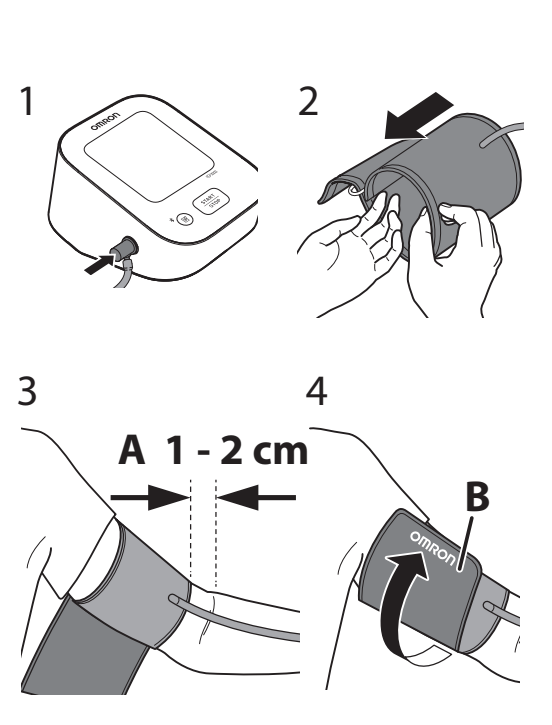
5 Pairing

- EL Σύζευξη
- PT Emparelhamento
- DA Parring
- FI Laiteparin muodostus
- SV Parokoppling
- NO Pare
- UK Синхронізація



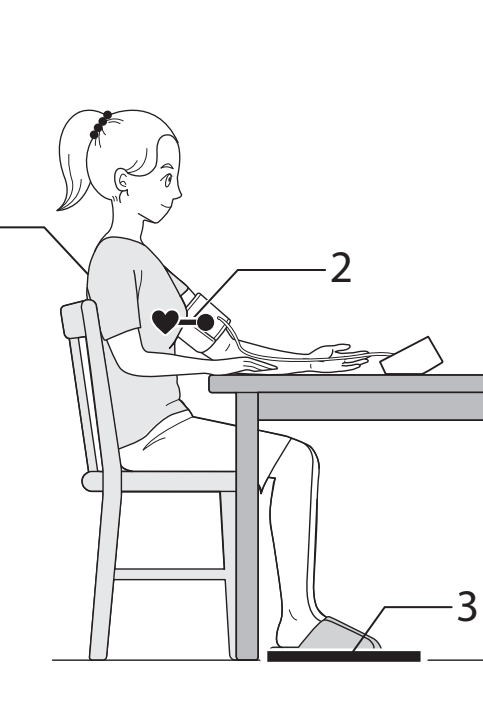
6 Applying the Arm Cuff

- EL Εφαρμογή της περιχειρίδας
- PT Colocação da braçadeira
- DA Påsætning af armmanchetten
- FI Mansetin asetus
- SV Applicera manschetten
- NO Sette på mansjetten
- UK Закріплення манжети на плече



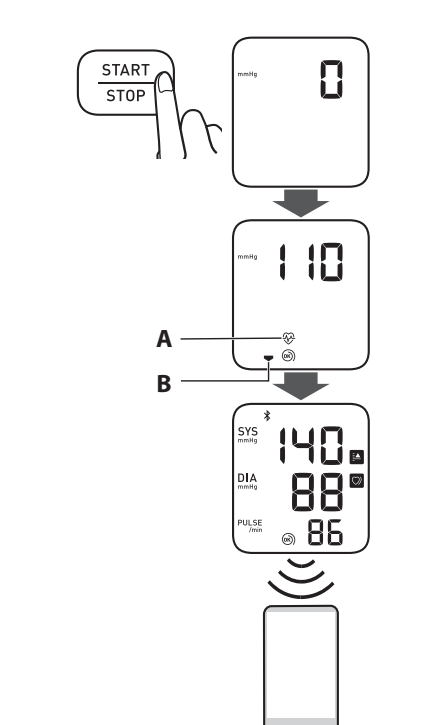
7 Sitting Correctly

- EL Σωστή στάση του σώματος
- PT Como sentar-se corretamente
- DA Sæt dig korrekt
- FI Istuminen oikein
- SV Rätt sittställning
- NO Sitte riktig
- UK Сидіння в правильному положенні



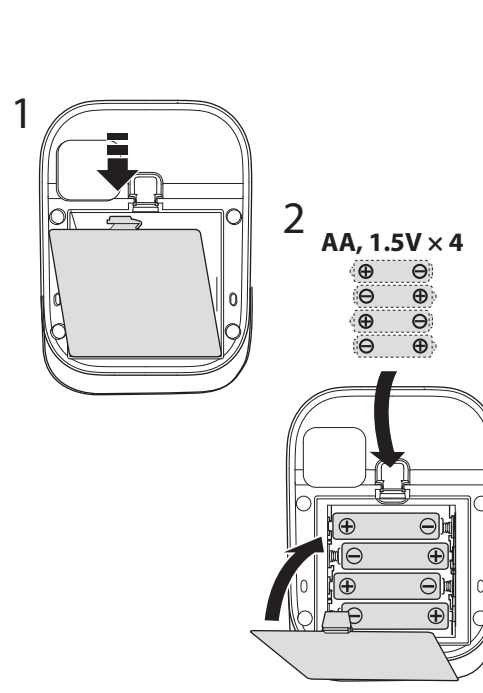
8 Taking a Measurement

- EL Λήψη μέτρησης
- PT Realização de uma medição
- DA Foretag en måling
- FI Mittauksen ottaminen
- SV Göra en mätning
- NO Foreta en måling
- UK Виконання вимірювання



4 Inserting Batteries

- EL Τοποθέτηση μπαταριών
- PT Inserção de pilhas
- DA Isætning af batterier
- FI Paristojen asentaminen
- SV Sätta i batterierna
- NO Sette inn batteriene
- UK Установлення елементів живлення



Relax and sit comfortably. Remain still and do not talk.

- 1. Keep your back and arm supported.
 - 2. Keep the arm cuff at the same level as your heart.
 - 3. Keep your feet flat and your legs uncrossed.
- Χαλαρώστε και καθίστε άνετα. Μείνετε ακίνητοι και μην μιλάτε.
1. Θρονιάστε η πλάτη και ο βραχίονάς σας να στηρίζονται.
2. Διατηρείτε την περιχειρίδα στο ίδιο επίπεδο με την καρδιά σας.
3. Πατάτε τα πόδια σας στο πάτωμα και μη σταυρώνετε τα πόδια σας.
- Descontraia e sente-se confortavelmente. Mantenha-se imóvel e não fale.
1. Apoie as costas e o braço.
2. Mantenha a braçadeira ao mesmo nível do coração.
3. Mantenha os pés bem assentes no chão e as pernas descurzadas.
- Slapp av og sitt komfortabelt. Hold deg i ro og ikke snakk.
1. Hold ryggen og armen støttet.
2. Hold armmansjetten på nivå med hjertet.
3. Hold føttene flate og ikke legg beina i kryss.
- Розслабтеся та сядьте зручно. Не рухайтесь і не розмовляйте.
1. Спина та рука мають на щось спиратися.
2. Манжета на плече має бути на рівні серця.
3. Поставте стопи рівно та не перехрещуйте ноги.

1. Press the [START/STOP] button.

- A: Flashes at every heartbeat.
 - B: Appears while the cuff is deflating.
 - 2. The reading is saved automatically. Open the app to transfer the reading.
1. Πατήστε το κουμπί [START/STOP].
A: Αναβοβλίνει με κάθε καρδιακό παλμό.
B: Εμφανίζεται ενώ εφοσκώνει η περιχειρίδα.
2. Η μέτρηση αποθηκεύεται αυτόματα.
Ανοίξτε την εφαρμογή για να μεταφέρετε τη μέτρηση.
1. Prima o botão [START/STOP].
A: Fica intermitente a cada batimento cardíaco.
B: Aparece quando a braçadeira estiver a esvaziar.
2. A leitura é guardada automaticamente.
Abra a aplicação para transferir a leitura.
1. Trykk på [START/STOP]-knappen.
A: Blinker for hvert hjerteslag.
B: Viser mens mansjetten tomnes for luft.
2. Målingen lagres automatisk.
Åpne appen for å overføre målingen.
1. Натисніть кнопку [START/STOP] (Старт / стоп).
A: блимає під час кожного серцевого скорочення.
B: з'являється під час здування манжети.
2. Показники зберігаються автоматично.
Відкрийте додаток, щоб перенести показники.

Error messages or other problems?
Refer to:
Ε1 Μηνύματα σφάλματος ή άλλα προβλήματα: Ανατρέξτε στο: Mensagens de erro ou outros problemas? Consulte: Fejlmeddelelser eller andre problemer? Se:
Virheilmoituksia tai muita ongelmia? Lue: Felmeddelanden eller andra problem? Se: Feilmeldinger eller andre problemer? Se: Повідомлення про помилки або інші проблеми? Див.:
Instruction Manual 1

9 Checking Readings

EL Έλεγχος των μετρήσεων
PT Verificação de leituras
DA Kontrol af målinger
FI Lukemien tarkastelu
SV Kontrollera avläsningar
NO Kontrollere målinger
UK Перевірка показань

1 Appears if "SYS" is 135 mmHg or above and/or "DIA" is 85 mmHg* or above.

Εμφανίζεται αν η συστολική πίεση «SYS» είναι 135 mmHg ή περισσότερο ή/και η διαστολική πίεση «DIA» είναι 85 mmHg* ή περισσότερο.

Aparece se o valor de "SYS" for de 135 mmHg ou superior e/ou o valor de "DIA" for de 85 mmHg* ou superior.

Vises, hvis "SYS" er 135 mmHg eller derover, og/eller "DIA" er 85 mmHg* eller høyere.

Vises hvis "SYS" er 135 mmHg eller høyere og/eller "DIA" er 85 mmHg* eller høyere.

Ця позначка з'являється, якщо SYS сягає 135 мм рт. ст. або вище та (або) DIA сягає 85 мм рт. ст.* або вище.

* Ο ορισμός της υψηλής αρτηριακής πίεσης βασίζεται στις Οδηγίες της Ευρωπαϊκής Έταιρείας Υπέρτασης (ESH) του 2023.

** Ως ακανόνιστος καρδιακός ρυθμός ορίζεται ο ρυθμός που είναι κατά 25% λιγότερος ή κατά 25% περισσότερο από τον μέσο ρυθμό που ανιχνεύεται όσο το μεσόμετρο μετρά την αρτηριακή πίεση.

* A definição de tensão arterial alta baseia-se na Diretriz de 2023 da ESH (European Society of Hypertension).

** Um ritmo de batimento cardíaco irregular é definido como um ritmo 25% inferior ou 25% superior ao ritmo médio detetado enquanto o medidor está a medir a tensão arterial.

* Definitionen af højt blodtryk er baseret på 2023 ESH-retningslinjerne.

** En uregelmæssig hjerterytme defineres som en hjerterytme, der er mindre end 25% eller mere end 25% i forhold til den gennemsnitlige hjerterytme, der registreres, når apparatet måler blodtrykket.

* Definición de tensión arterial alta basada en las directrices de 2023 de la ESH (Sociedad Europea de Hipertensión).

** Un ritmo de latido cardíaco irregular se define como un ritmo 25% inferior o 25% superior al ritmo medio detectado mientras el medidor mide la presión arterial.

* Definição de tensão arterial alta baseada nas diretrizes de 2023 da ESH (Sociedade Europeia de Hipertensão).

** Um ritmo de batimento cardíaco irregular é definido como um ritmo 25% inferior ou 25% superior ao ritmo médio detectado enquanto o medidor mede a pressão arterial.

* Definição de tensão arterial alta baseada nas diretrizes de 2023 da ESH (Sociedade Europeia de Hipertensão).

** Um ritmo de batimento cardíaco irregular é definido como um ritmo 25% inferior ou 25% superior ao ritmo médio detectado enquanto o medidor mede a pressão arterial.

* Definição de tensão arterial alta baseada nas diretrizes de 2023 da ESH (Sociedade Europeia de Hipertensão).

** Um ritmo de batimento cardíaco irregular é definido como um ritmo 25% inferior ou 25% superior ao ritmo médio detectado enquanto o medidor mede a pressão arterial.

3 Alerts you of any body movement that will affect the blood pressure readings. Remove the arm cuff, wait 2-3 minutes and try again.

Σας ειδοποιεί για τυχόν κίνηση του σώματος που θα επηρεάσει τις μετρήσεις της αρτηριακής πίεσης. Αφαιρέστε την περιχειρίδα, περιμένετε 2-3 λεπτά και δοκιμάστε ξανά.

Alerta-o para qualquer movimento do corpo que possa afetar as leituras da tensão arterial. Retire a braçadeira, aguarde 2-3 minutos e tente de novo.

4 The cuff is tight enough. Η περιχειρίδα είναι αρκετά σφιχτή. Α braçadeira está bem apertada. Manschettten er tilstrækkelig stramt. Mansetti on asetettu riittävästi tiukasti. Manschettten sitter tillräckligt stramt. Mansjetten er stramt nok. Манжету обгорнуто достатньо щільно.

4 Apply the cuff again MORE TIGHTLY. Τοποθετήστε πάλι την περιχειρίδα ΠΙΟ ΣΦΙΧΤΑ. Aplique a braçadeira de novo MAIS APERTADA. Sæt manchettten STRAMMERE på.

Aseta mansetti uudelleen TIUKEMMIN. Sätt på manchettten igen och Dra ÅT DEN MER. Påför mansjetten på nytt, men STRAMMERE. Обгорніть манжету ще раз ЩІЛЬНІШЕ.

Advarete dig om enhver kropsbevægelse, der vil påvirke blodtrykmålingerne. Tag armmanschettten af, vent 2-3 minutter, og forsøg igen.

Varoittaa sinua kehon liikkeistä, jotka saattavat vaikuttaa verenpainelukemiin. Irrota mansetti, odota 2-3 minuuttia ja yritä uudelleen.

Varnar dig för kroppsrörelser som kan påverka blodtrycksavläsningarna. Ta av manchettten, vänta 2-3 minuter och försök igen.

Varsler deg om eventuelle kroppsbvevælgelser som vil påvirke blodtrykkmålingene. Fjern armmansjetten, vent i 2-3 minutter og prøv på nytt.

Сповіщає про будь-який рух тіла, який вплине на показники артеріального тиску. Зніміть манжету, зачекайте 2-3 хвилини та спробуйте ще раз.

10 Using Memory Functions

EL Χρήση των λειτουργιών μνήμης
PT Utilização das funções de memória
DA Brug af hukommelsesfunktioner
FI Muistitoimintojen käyttö
SV Använda minnesfunktioner
NO Bruke minnefunksjoner
UK Використання функцій пам'яті

EL Αποθήκευση μετρήσεων στη μνήμη
PT Leituras guardadas na memória
DA Målinger, der er gemt i hukommelsen
FI Muistiin tallennettujen lukemien tarkastelu
SV Avläsningar lagrade i minnet
NO Målinger som er lagret i minnet
UK Показання, збережені в пам'яті

EL Αποθήκευση μετρήσεων στη μνήμη
PT Leituras guardadas na memória
DA Målinger, der er gemt i hukommelsen
FI Muistiin tallennettujen lukemien tarkastelu
SV Avläsningar lagrade i minnet
NO Målinger som er lagret i minnet
UK Показання, збережені в пам'яті

11 Disabling/Enabling Bluetooth

EL Απενεργοποίηση/ ενεργοποίηση του Bluetooth
PT Restauração das predefinições
DA Gendannelse af standardindstillingerne
FI Oletusasetusten palauttaminen
SV Återställa till förvalda inställningar
NO Gjenopprette til standardinnstillingene
UK Повернення до налаштувань за замовчуванням

EL Απενεργοποίηση/ ενεργοποίηση του Bluetooth
PT Restauração das predefinições
DA Gendannelse af standardindstillingerne
FI Oletusasetusten palauttaminen
SV Återställa till förvalda inställningar
NO Gjenopprette til standardinnstillingene
UK Повернення до налаштувань за замовчуванням

12 Restoring to the Default Settings

EL Επαναφορά των προεπιλεγμένων ρυθμίσεων
PT Restauração das predefinições
DA Gendannelse af standardindstillingerne
FI Oletusasetusten palauttaminen
SV Återställa till förvalda inställningar
NO Gjenopprette til standardinnstillingene
UK Повернення до налаштувань за замовчуванням

13 Optional Accessories

EL Προαιρετικά εξαρτήματα
PT Acessórios opcionais
DA Valgfrit tilbehør
FI Valinnaiset lisävarusteet
SV Valfria tillbehör
NO Valgfritt tilbehør
UK Додаткове приладдя

Arm Cuff
Model: HEM-RML31
22 - 42 cm

AC Adapter
Model: HHP-CM01
HHP-BFH01
HHP-AM01

Manufacturer Κατοικουαστής Fabricante Producent Valmistaja Tilverkare Produsent Виробник

EC REP EU-representative Αντιπρόσωπος στην ΕΕ Representante da UE EU-edustaja EU-representant EU-representant Представник у ЕС

Importer in EU Εισαγωγέας στην ΕΕ Importador na UE Importør i EU Importprey u EC

Production facility Εργοστάσιο παραγωγής Local de produção Produktionsanlegg Производственный завод

Subsidiaries θυγατρικές Filialer Datterselskaber Tünyañliot Dotterbolag Filialer Дочірні компанії

Importer in the United Kingdom and UK responsible person

OMRON HEALTHCARE Co., Ltd.
 53, Kunitasubo, Terado-cho, Muko, KYOTO, 617-0002 JAPAN

OMRON HEALTHCARE EUROPE B.V.
 Wegalaan 73, 2132 JD Hoofddorp, THE NETHERLANDS
 www.omron-healthcare.com

OMRON HEALTHCARE MANUFACTURING VIETNAM CO., LTD.
 No.28 VSP II, Street 2, Vietnam-Singapore Industrial Park II, Binh Duong Industry-Service-Urban Complex, Hoa Phu Ward, Thu Dau Mot City, Binh Duong Province, Vietnam

OMRON HEALTHCARE UK LTD.
 Opal Drive, Fox Milne, Milton Keynes, MK15 0DG, UK
 www.omron-healthcare.com/distributors

HANDELSGESELLSCHAFT mbH
 www.omron-healthcare.com/distributors

OMRON SANTÉ FRANCE SAS
 www.omron-healthcare.com/distributors

Made in Vietnam / Κατασκευάζεται στο Βιετνάμ / Fabricado no Vietnam / Fremstillet i Vietnam / Valmistettu Vietnamissa / Tillverkad i Vietnam / Produsert i Vietnam / Зроблено у В'єтнамі

Issue Date / Ημερομηνία έκδοσης / Data de edição / Udstedelsesdato / Julkaisupäivä / Utgivningsdatum / Utstedelsesdato / Дата випуску : 2025-06-27

Do not throw the air plug away. The air plug can be applicable to the optional cuff.

Μην πετάξετε το βύσμα αέρα. Το βύσμα αέρα μπορεί να χρησιμοποιηθεί με την προαιρετική περιχειρίδα.

Não deite fora a ficha de ar. A ficha de ar pode ser aplicável à braçadeira opcional.

Smid ikke luftstikket væk. Luftstikket kan anvendes sammen med den valgfri manchete.

Älä hävittää ilmaletkun liitintä. Ilmaletkun liitintä voidaan mahdollisesti käyttää lisävarusteena saatavan mansetin kanssa.

Kasta inte bort luftkontakten. Luftkontakten kan användas på den valfria manchettten.

Ikke kast luftpluggen. Luftpluggen kan være relevant for mansjetten (tilleggsutstyr).

Не викидайте повітряний штекер. Повітряний штекер підходить до додаткової манжети.

https://www.omron-healthcare.com/