

OMRON

Automatyczny ciśnieniomierz naramienny

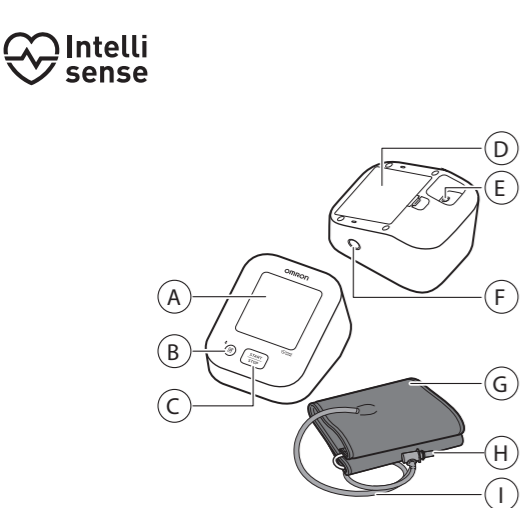
M2+ Connect (HEM-7188T1-LE)

Język polski

Instrukcja obsługi 1: Informacje dotyczące bezpieczeństwa i pokrewne

Informacje o symbolach znajdujący się w punkcie „Opis symboli”.

Przed użyciem należy przeczytać instrukcję obsługi 1 i 2.



Wprowadzenie

Dziękujemy za zakup automatycznego ciśnieniomierza naramiennego OMRON. Ciśnieniomierz wykorzystuje oscylometryczną metodę pomiaru ciśnienia krwi. Oznacza to, że urządzenie wykrywa ruch krwi w tętnicy ramiennej i przekształca go w odczyt cyfrowy.

Instrukcje bezpieczeństwa

Niniejsza instrukcja zawiera istotne informacje o automatycznym ciśnieniomierzu naramiennym OMRON. Aby zapewnić bezpieczeństwo i prawidłowe korzystanie z ciśnieniomierza, należy PRZECZYTAĆ i ZROZUMIEĆ wszystkie podane informacje. **W razie niezrozumienia wspomnianych instrukcji lub pytań przed podjęciem próby użycia ciśnieniomierza prosimy o kontakt z punktem sprzedaży detalicznej produktów OMRON lub ich dystrybutor.** W celu uzyskania szczegółowych informacji na temat ciśnienia krwi użytkownika urządzenia należy skonsultować się z lekarzem.

Przeznaczenie

Docelowe zastosowanie

Urządzenie to jest ciśnieniomierzem cyfrowym przeznaczonym do pomiaru ciśnienia krwi i tętna u pacjentów dorosłych. Urządzenie wykrywa nieregularne bicie serca podczas pomiaru i informuje o nim za pomocą symbolu wyświetlanego wraz z wynikiem pomiarów.

Docelowi pacjenci

Populacja pacjentów dorosłych

Docelowi użytkownicy

Dorośli (mogą to być również sami pacjenci), którzy są w stanie zrozumieć niniejszą instrukcję obsługi.

Korzyści kliniczne

Pomiar ciśnienia krwi pacjenta można wykonywać w nieinwazyjny i prosty sposób.

Rodzaj użytkownika

Ten ciśnieniomierz jest przeznaczony do wielokrotnego użyciu u wielu pacjentów.

Ograniczenia

Obwód ramienia pacjenta musi wynosić 17–42 cm.

Wskazania

Urządzenie jest przeznaczone do pomiaru ciśnienia krwi i tętna głównie w warunkach domowych przez osoby zdrowe, pacjentów z nadciśnieniem tętniczym i pacjentów dbających o zdrowie oraz może być stosowane w placówkach służby zdrowia, pod nadzorem personelu medycznego, do pomiaru ciśnienia krwi i tętna.

Odbiór i sprawdzenie

Ciśnieniomierz oraz inne elementy należy wyjąć z opakowania i sprawdzić pod kątem uszkodzeń. Jeżeli ciśnieniomierz lub którykolwiek z pozostałych elementów jest uszkodzony, NIE WOLNO GO UŻYWAĆ, należy skonsultować się z punktem sprzedaży detalicznej produktów firmy OMRON lub ich dystrybutor.

Ważne informacje dotyczące bezpieczeństwa

Przed rozpoczęciem korzystania z ciśnieniomierza należy przeczytać rozdział Ważne informacje dotyczące bezpieczeństwa w niniejszej instrukcji obsługi. W celu zachowania bezpieczeństwa należy ściśle przestrzegać instrukcji obsługi.

Należy ją zachować do wglądu. **W celu uzyskania szczegółowych informacji na temat ciśnienia krwi użytkownika urządzenia należy skonsultować się z lekarzem.**

Przeciwwskazania

- NIE należy używać urządzenia na ramieniu z obrażeniami lub ramieniu poddawanemu leczeniu.
- NIE należy zakładac mankietu na ramię, do którego podłączyli jest dozwolny wlew kroplowy lub jest przetrzana krew.
- NIE należy stosować tego urządzenia u niemowląt, małych dzieci lub osób posiadających możliwości wyrażania się.

Działania niepożądane

- Wykonywanie pomiarów częścię nie to konieczne może powodować powstawanie siniaków z powodu zakłóceń przepływu krwi.
- Napełnienie do zbyt wysokiego ciśnienia może prowadzić do powstawania na ramieniu siniaków w miejscu założenia mankietu. UWAGA: Dodatkowe informacje można znaleźć w punkcie „Jeżeli ciśnienie skurczowe jest wyższe niż 210 mmHg” pod koniec instrukcji obsługi 2.
- W przypadku podrażnienia skóry lub wystąpienia dyskomfortu należy zaprzestac używania urządzenia i skonsultować się z lekarzem.

⚠️ Ostrzeżenie

NIE należy dostosowywać leków (w tym zmieniać stosowania jakichkolwiek leków lub terapii) na podstawie odczytów z tego ciśnieniomierza. Należy zażywać leki zgodnie z zaleceniami lekarza. TYLKO lekarz potrafi rozpoznawać i leczyć wysokie ciśnienie krwi oraz choroby układu krążenia.

- NIGDY nie należy stawiać rozpoznania ani samodzielnie podejmować leczenia na podstawie uzyskiwanych odczytów. KAZDORAZOWO należy skonsultować się z lekarzem.
- W przypadku wystąpienia objawów lub wątpliwości należy skontaktować się z lekarzem.
- NIE należy odkładać/zaprzestawać regularnych badań kontrolnych lub wizyt u lekarza na podstawie wyników pomiarów wykonanych tym ciśnieniomierzem.
- NIE należy używać ciśnieniomierza w miejscach, w których znajduje się sprzęt chirurgiczny wykorzystujący prąd o wysokiej częstotliwości, aparaty do obrazowania rezonansem magnetycznym lub skanery do tomografii komputerowej. Może to powodować nieprawidłowe działanie ciśnieniomierza oraz niedokładne odczyty.
- NIE należy używać tego ciśnieniomierza w środowisku bogatym w tlen lub miejscach, w których występuje palny gaz.
- Przed użyciem tego urządzenia należy skonsultować się z lekarzem w następujących przypadkach: często występujące arytmie, takie jak przedwczesne pobudzenia przedsionkowe lub komorowe oraz migotanie przedsionków, miąższyca tętnic, słaba perfuzja, cukrzyca, ciąża, stan przedzrzucawkowy czy choroby nerek. NALEŻY PAMIĘTAĆ, że stany te w połączeniu z ruchem pacjenta, drżeniem lub dreszczami mogą wpłynąć na odczyt pomiaru.
- Aby uniknąć uduszenia, przewód powietrza i przewód zasilacza należy trzymać z dala od niemowląt, a także małych i starszych dzieci.
- Ten produkt zawiera drobne części, które stwarzają ryzyko zadławienia się w przypadku połknięcia ich przez niemowlęta oraz małe i starsze dzieci.

Transmisja danych

- Urządzenie zawsze emituje fale o częstotliwości radiowej (RF) w pasmie 2,4 GHz. NIE używaj produktu w miejscach, w których podawiane są zaleceniami emitującymi fale o częstotliwości radiowej jest ograniczone, takimi jak samoloty czy szpitale.
- W miejscach, w których korzystanie z urządzeń generujących fale radiowe jest ograniczone, należy wyłączyć funkcję Bluetooth® ciśnieniomierza, wyjąć baterie i odłączyć zasilacz.

Obsługa i używanie zasilacza (akcesorium opcjonalne)

- NIE WOLNO używać zasilacza, jeżeli ciśnieniomierz lub przewód zasilacza AC są uszkodzone. Jeżeli ciśnieniomierz lub przewód są uszkodzone, należy niezwłocznie wyłączyć zasilanie i odłączyć zasilacz.
- Zasilacz należy podłączyć do odpowiedniego gniazdzka zasilania. NIE należy używać rozgałęziaczy elektrycznych.
- W ZADNYM WYPADKU nie wolno podłączać ani odłączać zasilacza od gniazda elektrycznego mokrymi rękami.
- NIE należy demontować ani podejmować prób naprawy zasilacza.







Postępowanie z bateriami

- Baterie należy przechowywać poza zasięgiem niemowląt oraz małych i starszych dzieci.

⚠️ Prestroga

Oznacza potencjalnie niebezpieczną sytuację, która może spowodować drobne lub poważniejsze obrażenia użytkownika/pacjenta, lub powoduje uszkodzenie urządzeń/ innych przedmiotów.

- Przed założeniem ciśnieniomierza na ramię, na którym wykonano próstokę tętniczno-żylna, należy skonsultować się z lekarzem ze względu na przejściowe zakłócenie przepływu krwi, które może skutkować urazem.
- W przypadku pacjentek po mastektomii lub usunięciu węzłów chłonnych przed użyciem urządzenia należy skonsultować się z lekarzem.
- Przed wystąpieniem do użyciania ciśnieniomierza należy skonsultować się z lekarzem, jeżeli u użytkownika występują poważne problemy z krążeniem krwi lub choroby krwi, ponieważ napełnienie mankieta może powodować siniaki.
- NIE należy napełniać mankieta, jeżeli nie jest on założony na ramię.

| Wyświetlacz/ problem | Możliwa przyczyna | Rozwiązanie |
|--|--|--|
| E2 wyświetla się lub nie można ukończyć pomiaru po napełnieniu mankieta. | Osoba, u której dokonywany jest pomiar, rozmawia lub porusza się w jego trakcie i mankieta nie napełnia się wystarczająco. <p>Z uwagi na to, że ciśnienie skurczowe przekracza 210 mmHg, pomiaru nie można dokonać.</p> | W czasie pomiaru należy zachowywać się spokojnie, nie poruszać się i nie rozmawiać. Jeśli ciągle wyświetla się błęd „E2”, ręcznie napompować mankieta tak, aby ciśnienie skurczowe było o 30–40 mmHg wyższe od poprzedniego wyniku pomiaru. Patrz końcowe fragmenty instrukcji obsługi 2. |
| E3 wyświetla się | Mankiet został napełniony do wartości ciśnienia przekraczającej maksymalne dozwolone ciśnienie. | Podczas pomiaru nie wolno dotykać mankieta ani zginąć przewodu powietrza. Jeżeli mankieta jest napełniany ręcznie, należy zapoznać się z końcowymi fragmentami instrukcji obsługi 2. |
| E4 wyświetla się | Poruszenie się lub rozmawianie podczas pomiaru powoduje wibracje, które zakłócają pomiar. | W czasie pomiaru należy zachowywać się spokojnie, nie poruszać się i nie rozmawiać. |
| E5 wyświetla się | Tętno nie jest prawidłowo wykrywane. | Założyć prawidłowo mankieta i dokonać ponownie pomiaru. Patrz punkt 6 instrukcji obsługi 2. W czasie pomiaru należy zachowywać się spokojnie i przyjąć prawidłową pozycję siedzącą. |
| Er wyświetla się | Ciśnieniomierz nie działa prawidłowo. | Nacisnąć ponownie przycisk [START/STOP]. Jeżeli na wyświetlaczu nadal widnieje komunikat „Er”, skontaktować się z punktem sprzedaży detalicznej produktów firmy OMRON lub ich dystrybutorem. |
| E wyświetla się | Ciśnieniomierz nie może połączyć się z urządzeniem inteligentnym lub prawidłowo przesłać danych. | Postępować zgodnie z instrukcją wyświetlaną w aplikacji „OMRON connect”. Jeżeli po sprawdzeniu aplikacji nadal wyświetlany jest komunikat „Er”, skontaktować się z punktem sprzedaży detalicznej produktów firmy OMRON lub dystrybutorem. |
|  wyświetla się | Ciśnieniomierz nie działa prawidłowo. | Założyć prawidłowo mankieta i dokonać ponownie pomiaru. Patrz punkt 6 instrukcji obsługi 2. W czasie pomiaru należy zachowywać się spokojnie i przyjąć prawidłową pozycję siedzącą. Jeżeli symbol nieregularnego rytmu serca  nadal się wyświetla, zaleca się konsultację z lekarzem. |
|  wyświetla się | Tętno nie jest prawidłowo wykrywane. | Ten symbol błędu zniknie po sparowaniu lub przesłaniu odczytów do aplikacji „OMRON connect” w celu zapisania ich w aplikacji. |
|  nie miga podczas pomiaru | Ciśnieniomierz czeka na sparowanie z urządzeniem inteligentnym. | Zalecana jest wymiana wszystkich 4 baterii na nowe. Patrz punkt 4 instrukcji obsługi 2. |
| P miga | Niski poziom naładowania baterii. | Niezwłocznie wymienić wszystkie 4 baterie na nowe. Patrz punkt 4 instrukcji obsługi 2. |
|  miga | <ul style="list-style-type: none">Ponad 24 odczyty nie zostały przysłane. Ciśnieniomierz nie jest sparowany z urządzeniem inteligentnym. Wymieniono baterie. | Sprawdzić prawidłowość umieszczenia baterii w komorze. Patrz punkt 4 instrukcji obsługi 2. |
|  miga | Bieguny baterii są niewłaściwie zorientowane. | Sprawdzić prawidłowość umieszczenia baterii w komorze. Patrz punkt 4 instrukcji obsługi 2. |
| Na wyświetlaczu nic się nie pojawia. | Bieguny baterii są niewłaściwie zorientowane. | Sprawdzić prawidłowość umieszczenia baterii w komorze. Patrz punkt 4 instrukcji obsługi 2. |
| Odczyty wydają się zbyt wysokie lub zbyt niskie. | Postępować zgodnie z instrukcjami wyświetlanymi przez urządzenie inteligentne lub prześć do części „Pomoc” w aplikacji „OMRON connect”, aby uzyskać dalszą pomoc. Jeżeli problem utrzymuje się, wyjmij wszystkie baterie i poczekać 30 sekund. Następnie należy ponownie zainstalować baterie. Jeżeli problem utrzymuje się, skontaktować się z punktem sprzedaży detalicznej produktów firmy OMRON lub ich dystrybutorem. | |
| Występuje dowolny inny problem z komunikacją. | Nacisnąć przycisk [START/STOP], aby wyłączyć ciśnieniomierz, a następnie nacisnąć go ponownie, aby dokonać pomiaru. Jeżeli problem utrzymuje się, wyjmij wszystkie baterie i poczekać 30 sekund. Następnie należy ponownie zainstalować baterie. Jeżeli problem utrzymuje się, skontaktować się z punktem sprzedaży detalicznej produktów firmy OMRON lub ich dystrybutorem. | |
| Wystąpił inny problem. | Nacisnąć przycisk [START/STOP], aby wyłączyć ciśnieniomierz, a następnie nacisnąć go ponownie, aby dokonać pomiaru. Jeżeli problem utrzymuje się, wyjmij wszystkie baterie i poczekać 30 sekund. Następnie należy ponownie zainstalować baterie. Jeżeli problem utrzymuje się, skontaktować się z punktem sprzedaży detalicznej produktów firmy OMRON lub ich dystrybutorem. | |

A Wyświetlacz

B Przycisk [Pamięć] (Połączenie)

C Przycisk [START/STOP]

D Komora baterii

E Gniazdo zasilacza (do podłączania opcjonalnego zasilacza)

F Gniazdo powietrza

G Mankiet

H Wtyk powietrza

I Przewód powietrza

- Jeśli podczas pomiaru mankieta nie zacznie się opróżniać, należy go zdjąć.
- NIE należy używać ciśnieniomierza do celów innych niż pomiar ciśnienia krwi.
- Podczas wykonywania pomiaru należy upewnić się, że w odległości 30 cm od ciśnieniomierza nie znajduje się żadne urządzenie przenośne ani inne urządzenia elektryczne emitujące fale elektromagnetyczne. Może to powodować nieprawidłowe działanie ciśnieniomierza oraz nieokładne odczyty.
- NIE należy rozmontowywać ani podejmować prób naprawy ciśnieniomierza ani jego części. Może to prowadzić do niedokładnych odczytów.
- NIE należy używać ciśnieniomierza w miejscach wilgotnych lub takich, w których istnieje ryzyko zamoknięcia urządzenia. Może to doprowadzić do uszkodzenia ciśnieniomierza.
- NIE należy używać ciśnieniomierza w poruszającym się pojeździe, na przykład w jadącym samochodzie lub lecącym samolocie.
- NIE wolno upuszczać ciśnieniomierza ani narażać go na silne wstrząsy bądź wibracje.
- NIE należy używać ciśnieniomierza w miejscach o skrajnie wysokiej lub niskiej wilgotności bądź w takich, w których panują skrajnie niskie lub wysokie temperatury. Patrz punkt 4.
- Podczas pomiaru należy obserwować ramię, aby mieć pewność, że ciśnieniomierz nie utrudnia krążenia krwi przez zbyt długi czas.
- NIE należy stosować ciśnieniomierza jednocześnie z innym elektrycznym sprzętem medycznym. Może to powodować nieprawidłowe działanie urządzeń oraz niedokładne odczyty.
- Na co najmniej 30 minut przed rozpoczęciem pomiaru nie należy się kapać, pić alkoholu ani napojów kofeinowych, palić tytoniu, wykonywać ćwiczeń fizycznych ani jeść.
- Przed wykonaniem pomiaru należy odocząć przez co najmniej 5 minut.
- Do pomiaru należy zdjąć z ramienia rękaw ciasny lub z grubej tkaniny/welny.
- Podczas pomiaru NIE należy się poruszać ani rozmawiać.
- Ciśnieniomierza należy używać TYLKO u osób, których obwód ramienia mieści się w zakresie podanym dla mankieta.
- Należy dopilnować, aby przed pomiarem ciśnieniomierz osiągnął temperaturę pokojową. Dokonywanie pomiaru po ekstremalnej zmianie temperatury może prowadzić do niedokładnego odczytu. Zaleca się, aby po przechowywaniu ciśnieniomierza w temperaturze skrajnie niskiej lub skrajnie wysokiej poczekać średnio 2 godziny, aż urządzenie ogrzeje się lub ostygnie przed użyciem w środowisku o temperaturze odpowiadającej warunkom roboczym. Dodatkowe informacje na temat temperatury roboczej oraz temperatury przechowywania i transportu podano w punkcie 4.
- NIE należy korzystać z ciśnieniomierza po upływie okresu eksploatacji. Patrz punkt 4.
- NIE należy nadmierne gnieść mankieta ani przewodu powietrza.
- NIE należy składać ani zginąć przewodu powietrza w trakcie pomiaru. Może to spowodować uraz poprzez przerwanie przepływu krwi.
- W celu odłączenia wtyczki przewodu powietrza pociągnąć za plastikową wtyczkę u podstawy przewodu, a nie za sam przewód.
- Należy korzystać WYŁĄCZNIE z zasilacza, mankieta, baterii i akcesoriów przeznaczonych dla tego ciśnieniomierza. Użycie nieobslugiwanych zasilaczy, mankieta i baterii może spowodować uszkodzenie ciśnieniomierza i/lub może być niebezpieczne.
- Należy korzystać WYŁĄCZNIE z zatwierdzonego mankieta.
- Stosowanie innych mankietaów może doprowadzić do uzyskania nieprawidłowych odczytów.
- Przed wyrzuceniem urządzenia i dowolnych używanych z nim akcesoriów lub części opcjonalnych należy zapoznać się i zastosować do zaleceń zawartych w części „Właściwa utylizacja tego produktu” w punkcie 5.

Transmisja danych

- NIE należy wymieniać baterii ani odłączać zasilacza, gdy odczyty są przysyłane do urządzenia inteligentnego. Może to skutkować wadliwym działaniem ciśnieniomierza i błędem przesyłu danych o ciśnieniu krwi.

Obsługa i używanie zasilacza (akcesorium opcjonalne)

- Wtyczkę zasilacza należy całkowicie włożyć do gniazda.
- Podczas odłączania zasilacza od gniazda należy bezpiecznie ciągnąć za zasilacz. NIE należy ciągnąć za przewód zasilacza.
- Postępując z przewodem zasilacza:
 - NIE dopuszczając do jego uszkodzenia. / NIE doprowadzić do jego przerwania lub pęknięcia. / NIE modyfikować. / NIE spinać. / NIE zginąć ani nie ciągnąć z użyciem nadmiernej siły. / NIE skręcać. / NIE używać, jeżeli jest zwinięty w pęk. / NIE kłaść pod ciężkimi przedmiotami.
 - Sciierać kurz z zasilacza.
 - NIE używać zasilacz odłączający od gniazda.
 - Przed czyszczeniem ciśnieniomierza odłączyć zasilacz.

Postępowanie z bateriami

- NIE należy wkładać baterii niezgodnie z podanymi biegunami.
- Należy korzystać WYŁĄCZNIE z 4 alkalicznych lub manganowych baterii AA. NIE należy stosować baterii innego rodzaju. NIE należy używać nowych i używanych baterii jednocześnie. NIE należy używać baterii różnych marek w tym samym czasie.
- Z ciśnieniomierza, który nie będzie nieużywany przez dłuższy czas, należy wyjąć baterie.
- NIE dopuszczaj do jego uszkodzenia. / NIE doprowadzić do jego przerwania lub pęknięcia. / NIE modyfikować. / NIE spinać. / NIE zginąć ani nie ciągnąć z użyciem nadmiernej siły. / NIE skręcać. / NIE używać, jeżeli jest zwinięty w pęk. / NIE kłaść pod ciężkimi przedmiotami.
- Jeżeli elektrolit znajduje się na skórze, należy natychmiast spłukać go dużą ilością czystej, letniej wody. Jeżeli podrażnienie, uraz lub ból utrzymują się, należy zasięgnąć porady lekarza.
- NIE należy używać baterii po upływie terminu przydatności do użycia.
- Baterie należy okresowo sprawdzać, aby upewnić się, że są w dobrym stanie.

Uwagi ogólne

- Aby zatrzymać pomiar, należy nacisnąć przycisk [START/STOP] w czasie pomiaru.
- Podczas dokonywania pomiarów na prawym ramieniu przewód powietrza powinien znajdować się obok łokcia. Należy uważać, aby nie oprzeć ręki na przewodzie powietrza.



- Ciśnienie krwi w ramieniu prawym i lewym może się różnić i dawać inne odczyty. Pomiaru należy zawsze wykonywać na tym samym ramieniu. Jeśli wartości dla obu ramion różnią się znacząco, należy skonsultować się z lekarzem w celu wybrania ramienia do pomiarów.
- Należy pamiętać, że firma OMRON nie odpowiada za utratę danych i/lub informacji w aplikacji.
- Aplikacja „OMRON connect” jest jedyną aplikacją, której używanie z ciśnieniomierzem zalecamy do prawidłowego przesyłu danych.
- Używając opcjonalnego zasilacza, nie należy umieszczać ciśnieniomierza w miejscach, gdzie podłączanie i odłączanie zasilacza sprawia trudności.

Postępowanie z bateriami

- Utylizacja zużytych baterii powinna odbywać się zgodnie z lokalnymi przepisami.
- Dostarczone baterie mogą mieć krótszą żywotność niż nowe.
- Wymiana baterii nie powoduje usunięcia poprzednich odczytów z pamięci urządzenia.

1 Komunikaty o błędach i rozwiązywanie problemów

W przypadku, gdy podczas użytkowania ciśnieniomierza wystąpią dowolne z poniższych problemów, należy sprawdzić, czy w promieniu 30 cm nie znajduje się żadne inne urządzenie elektryczne. Jeśli problem nadal występuje, należy zapoznać się z poniższą tabelą.

| Wyświetlacz/ problem | Możliwa przyczyna | Rozwiązanie |
|--|--|--|
| E2 wyświetla się lub nie można ukończyć pomiaru po napełnieniu mankieta. | Osoba, u której dokonywany jest pomiar, rozmawia lub porusza się w jego trakcie i mankieta nie napełnia się wystarczająco. <p>Z uwagi na to, że ciśnienie skurczowe przekracza 210 mmHg, pomiaru nie można dokonać.</p> | W czasie pomiaru należy zachowywać się spokojnie, nie poruszać się i nie rozmawiać. Jeśli ciągle wyświetla się błęd „E2”, ręcznie napompować mankieta tak, aby ciśnienie skurczowe było o 30–40 mmHg wyższe od poprzedniego wyniku pomiaru. Patrz końcowe fragmenty instrukcji obsługi 2. |
| E3 wyświetla się | Mankiet został napełniony do wartości ciśnienia przekraczającej maksymalne dozwolone ciśnienie. | Podczas pomiaru nie wolno dotykać mankieta ani zginąć przewodu powietrza. Jeżeli mankieta jest napełniany ręcznie, należy zapoznać się z końcowymi fragmentami instrukcji obsługi 2. |
| E4 wyświetla się | Poruszenie się lub rozmawianie podczas pomiaru powoduje wibracje, które zakłócają pomiar. | W czasie pomiaru należy zachowywać się spokojnie, nie poruszać się i nie rozmawiać. |
| E5 wyświetla się | Tętno nie jest prawidłowo wykrywane. | Założyć prawidłowo mankieta i dokonać ponownie pomiaru. Patrz punkt 6 instrukcji obsługi 2. |
| Er wyświetla się | Ciśnieniomierz nie działa prawidłowo. | Nacisnąć ponownie przycisk [START/STOP]. Jeżeli na wyświetlaczu nadal widnieje komunikat „Er”, skontaktować się z punktem sprzedaży detalicznej produktów firmy OMRON lub ich dystrybutorem. |
| E wyświetla się | Ciśnieniomierz nie może połączyć się z urządzeniem inteligentnym lub prawidłowo przesłać danych. | Postępować zgodnie z instrukcją wyświetlaną w aplikacji „OMRON connect”. Jeżeli po sprawdzeniu aplikacji nadal wyświetlany jest komunikat „Er”, skontaktować się z punktem sprzedaży detalicznej produktów firmy OMRON lub dystrybutorem. |
|  wyświetla się | Ciśnieniomierz nie działa prawidłowo. | Założyć prawidłowo mankieta i dokonać ponownie pomiaru. Patrz punkt 6 instrukcji obsługi 2. W czasie pomiaru należy zachowywać się spokojnie i przyjąć prawidłową pozycję siedzącą. Jeżeli symbol nieregularnego rytmu serca  nadal się wyświetla, zaleca się konsultację z lekarzem. |
|  wyświetla się | Tętno nie jest prawidłowo wykrywane. | Ten symbol błędu zniknie po sparowaniu lub przesłaniu odczytów do aplikacji „OMRON connect” w celu zapisania ich w aplikacji. |
|  nie miga podczas pomiaru | Ciśnieniomierz czeka na sparowanie z urządzeniem inteligentnym. | Zalecana jest wymiana wszystkich 4 baterii na nowe. Patrz punkt 4 instrukcji obsługi 2. |
| P miga | Niski poziom naładowania baterii. | Niezwłocznie wymienić wszystkie 4 baterie na nowe. Patrz punkt 4 instrukcji obsługi 2. |
|  miga | <ul style="list-style-type: none">Ponad 24 odczyty nie zostały przysłane. Ciśnieniomierz nie jest sparowany z urządzeniem inteligentnym. Wymieniono baterie. | Sprawdzić prawidłowość umieszczenia baterii w komorze. Patrz punkt 4 instrukcji obsługi 2. |
|  miga | Bieguny baterii są niewłaściwie zorientowane. | Sprawdzić prawidłowość umieszczenia baterii w komorze. Patrz punkt 4 instrukcji obsługi 2. |
| Na wyświetlaczu nic się nie pojawia. | Bieguny baterii są niewłaściwie zorientowane. | Sprawdzić prawidłowość umieszczenia baterii w komorze. Patrz punkt 4 instrukcji obsługi 2. |
| Odczyty wydają się zbyt wysokie lub zbyt niskie. | Postępować zgodnie z instrukcjami wyświetlanymi przez urządzenie inteligentne lub prześć do części „Pomoc” w aplikacji „OMRON connect”, aby uzyskać dalszą pomoc. Jeżeli problem utrzymuje się, wyjmij wszystkie baterie i poczekać 30 sekund. Następnie należy ponownie zainstalować baterie. Jeżeli problem utrzymuje się, skontaktować się z punktem sprzedaży detalicznej produktów firmy OMRON lub ich dystrybutorem. | |
| Występuje dowolny inny problem z komunikacją. | Nacisnąć przycisk [START/STOP], aby wyłączyć ciśnieniomierz, a następnie nacisnąć go ponownie, aby dokonać pomiaru. Jeżeli problem utrzymuje się, wyjmij wszystkie baterie i poczekać 30 sekund. Następnie należy ponownie zainstalować baterie. Jeżeli problem utrzymuje się, skontaktować się z punktem sprzedaży detalicznej produktów firmy OMRON lub ich dystrybutorem. | |
| Wystąpił inny problem. | Nacisnąć przycisk [START/STOP], aby wyłączyć ciśnieniomierz, a następnie nacisnąć go ponownie, aby dokonać pomiaru. Jeżeli problem utrzymuje się, wyjmij wszystkie baterie i poczekać 30 sekund. Następnie należy ponownie zainstalować baterie. Jeżeli problem utrzymuje się, skontaktować się z punktem sprzedaży detalicznej produktów firmy OMRON lub ich dystrybutorem. | |

2 Ograniczona gwarancja

Dziękiemu za zakup produktu firmy OMRON. Niniejszy produkt został wyprodukowany z wysokiej jakości materiałów i dołożono wielkiej staranności podczas jego produkcji. Został on opracowany pod kątem wygody użytkowania, pod warunkiem że jest prawidłowo obsługiwany i konserwowany zgodnie z instrukcją obsługi. Niniejszy produkt jest objęty 5-letnią gwarancją firmy OMRON od daty zakupu. Prawidłowa konstrukcja, wykonanie i materiały tego produktu są gwarantowane przez firmę OMRON. W trakcie okresu gwarancji firma OMRON bez opłaty za części lub usługę naprawy lub wymieni wadliwy produkt lub wadliwą część. Gwarancja nie są objęte:

- A. koszty transportu i zagrożenia związane z transportem
- B. koszty napraw i/lub wady wynikające z napraw wykonywanych bez autoryzacji
- C. okresowe kontrole i konserwacja
- D. awaria lub zużycie opcjonalnych części innych lub dodatków innych niż urządzenie główne, o ile nie wyszczególniono tego powyżej
- E. koszty wynikające z niezaakceptowania roszczenia gwarancyjnego (za to zostanie pobrana opłata)
- F. uszkodzenia innych rodzajów wyłącznie z osobowymi spowodowanymi przypadkowo lub w wyniku nieprawidłowego użytkowania
- G. usługi kalibracji
- H. części opcjonalne są objęte gwarancją ważną przez jeden (1) rok od daty zakupu. Opcjonalne części obejmują m.in.: mankieta i przewód mankieta.

W przypadku roszczenia gwarancyjnego prosimy skontaktować się ze sprzedawcą produktem lub z autoryzowanym dystrybutorem firmy OMRON. Dane adresowe można znaleźć na opakowaniu produktu/ dokumentacji lub u wyspecjalizowanego sprzedawcy. W przypadku trudności ze znalezieniem punktu obsługi klienta firmy OMRON należy odwiedzić naszą stronę internetową (www.omron-healthcare.com) w celu uzyskania danych kontaktowych. Naprawa lub wymiana w okresie gwarancji nie daje prawa do przedłużenia lub odnowienia okresu gwarancji. Gwarancja będzie zapewniona wyłącznie, gdy zwrócono zostanie kompletny produkt wraz z oryginalną faktura/paragonem wystawionym przez sprzedawcę dla klienta.

3 Konserwacja

3.1 Konserwacja

Aby zabezpieczyć ciśnieniomierz przed uszkodzeniem, należy stosować się do poniższych wskazówek. Zmiany lub modyfikacje niezatwierdzone przez producenta spowodują utratę gwarancji użytkownika.

⚠️ Prestroga

NIE należy rozmontowywać ani podejmować prób naprawy ciśnieniomierza ani jego części. Może to prowadzić do niedokładnych odczytów.

3.2 Przechowywanie

- Urządzenie i jego części przechowywać w czystym, bezpiecznym miejscu.
- Delikatnie zwinąć przewód powietrza i wsunąć go do mankieta. UWAGA: Nie wolno nadmierne zginąć ani gnieść przewodu powietrza.
- Nie przechowywać ciśnieniomierza ani innych elementów:
 - jeżeli ciśnieniomierz i inne elementy są mokre;
 - w miejscach narazonych na bardzo wysokie lub bardzo niskie temperatury, wilgotności, bezpośrednio nasłonecznienie, pył lub żrące opary, np. wybielacza;
 - w miejscach narazonych na wibracje lub wstrząsy.

3.3 Czyszczenie ciśnieniomierza

- Nie należy stosować ściernych ani lotnych środków czyszczących.
- Ciśnieniomierz i mankieta należy czyścić miękką, suchą szmatką lub miękką szmatką zwilżoną łagodnym (neutralnym) roztworem detergentu, a następnie wytrzeć je suchą szmatką.
- Nie należy myć wodą ani zanurzać w niej ciśnieniomierza i mankieta.
- Do czyszczenia ciśnieniomierza, mankieta i pozostałych elementów nie wolno używać benzyny, rozcieńczalników ani innych podobnych rozpuszczalników.

Automatic Upper Arm Blood Pressure Monitor

Automatyczny ciśnieniomierz naramienny
Automatický měřič krevního tlaku na paži
Automata felkaron működő vényomásmérő készülék
Automatický merač krvného tlaku s upevnením na rameno
Samodejni merilnik krvnega tlaka na nadlakti
Automatski tlakomjer na nadlaktici



M2+ Connect (HEM-7188T1-LE)

Instruction Manual 2: Operational Instructions

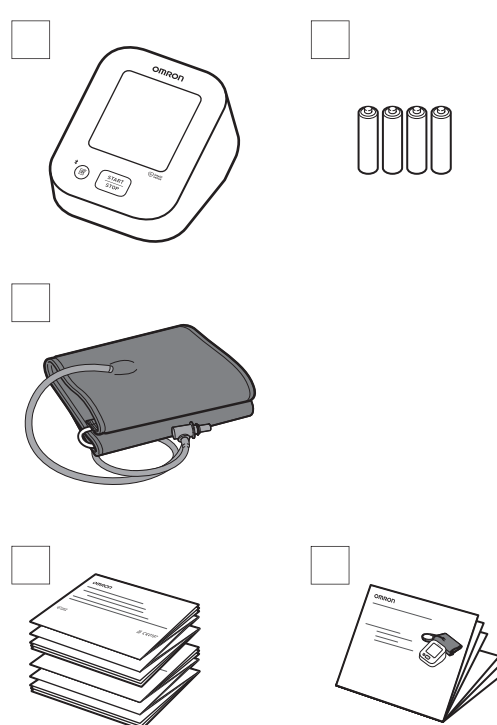
- PL Instrukcja obsługi 2: Instrukcje użytkowania
- CZ Návod k obsluze 2: Provozní pokyny
- HU 2. Használati útmutató: Kezelési utasítás
- SK Návod na použitie 2: prevádzkové pokyny
- SL Priročnik z navodili 2: Navodila za upravljanje
- HR Priručnik s uputama 2: Upute za rad

Read Instruction Manual 1 and 2 before use.

Przed użyciem należy przeczytać instrukcję obsługi 1 i 2.
Před použitím si přečtěte Návod k obsluze 1 a 2.
Használat előtt olvassa el a 1. és a 2. számú Használati útmutatókat.
Pred použitím si prečítajte návod na použitie 1 a 2.
Pred uporabo preberite priročnika z navodili 1 in 2.
Pročitajte priručnik s uputama 1 i 2 prije upotrebe.

1 Package Contents

- PL Zawartość opakowania
- CZ Obsah balení
- HU A csomag tartalma
- SK Obsah balenia
- SL Vsebina embalaže
- HR Sadržaj pakiranja



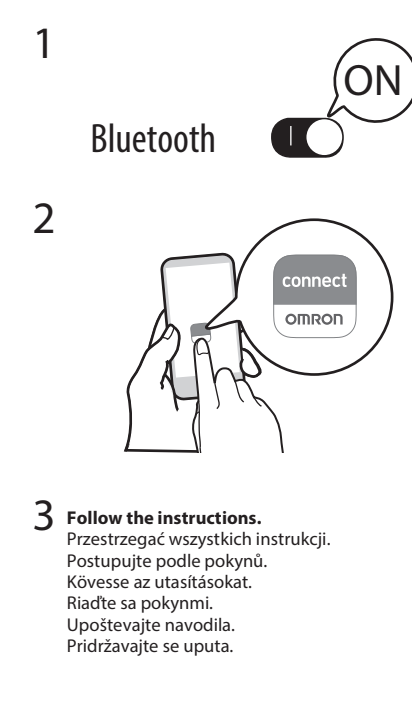
3 Downloading the App

- PL Pobieranie aplikacji
- CZ Stažení aplikace
- HU Az alkalmazás letöltése
- SK Stiahnutie aplikácie
- SL Prenos aplikacije
- HR Preuzimanje aplikacije



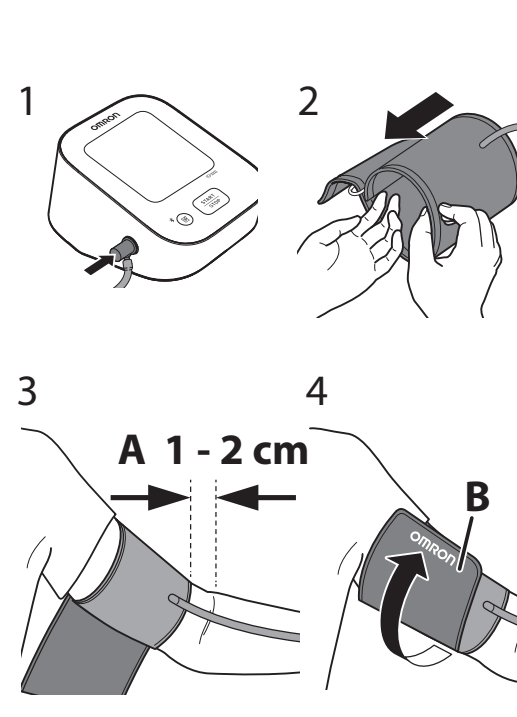
5 Pairing

- PL Parowanie
- CZ Párování
- HU Párosítás
- SK Párovanie
- SL Seznanjanje
- HR Uparivanje



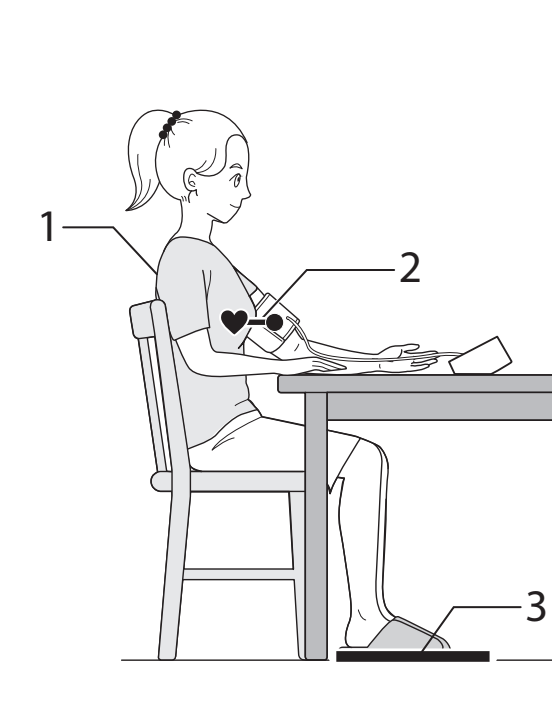
6 Applying the Arm Cuff

- PL Zakładanie mankietu
- CZ Nasazení manžety
- HU A mandzsetta felhelyezése
- SK Nasadenie manžety
- SL Nameščanje manšete za roko
- HR Primjena manžete za ruku



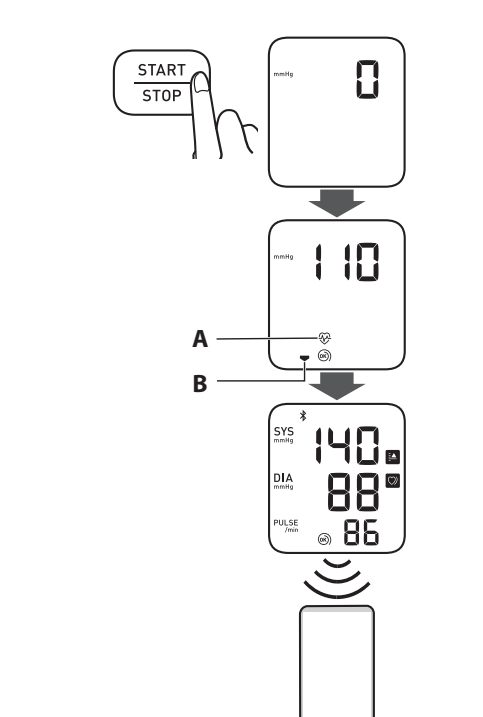
7 Sitting Correctly

- PL Prawidłowa pozycja ciała
- CZ Správné sezení
- HU A megfelelő ülőhelyzet
- SK Správne sedenie
- SL Pravilna postavitev
- HR Pravilno sjedenje



8 Taking a Measurement

- PL Wykonywanie pomiaru
- CZ Měření
- HU Mérés
- SK Meranie tlaku krvi
- SL Izvajanje meritve
- HR Mjerenje



2 Preparing for a Measurement

- PL Przygotowanie do pomiaru
- CZ Příprava na měření
- HU A mérés előkészítése
- SK Príprava na meranie
- SL Priprava na meritve
- HR Pripremanje za mjerenje

30 minutes before
30 minut przed
30 minut před měřením
30 perccel előtte
30 minut vopred
30 minut prej
30 minuta prije

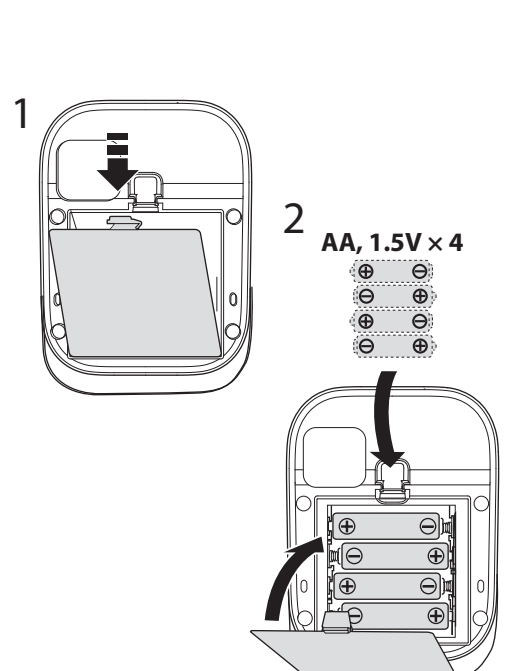


5 minutes before: Relax and rest.
5 minut przed:
5 minut před:
5 minut vopred:
5 minut prej:
5 minuta prije:



4 Inserting Batteries

- PL Instalacja baterii
- CZ Vložení baterií
- HU Az elemek behelyezése
- SK Vloženie batérií
- SL Vstavljanje baterij
- HR Umetanje baterija



- A. Tube side of the cuff should be 1 - 2 cm above the inside of your elbow.
- B. Make sure that the air tube is on the inside of your arm and wrap the cuff securely so it can no longer slip round.

- A. Koniec mankietu z podłączonym przewodem powietrza powinien znajdować się 1-2 cm powyżej zgięcia łokcia.
- B. Należy upewnić się, że przewód powietrza znajduje się po wewnętrznej stronie ramienia, i owinąć starannie mankiet, tak aby się nie zsuwał.

- A. Manžeta by měla být umístěna stranou s hadičkou 1 až 2 cm nad vnitřní stranou vašeho lokte.
- B. Dbejte na to, aby vzduchová hadička byla na vnitřní straně paže, a manžetu bezpečně ovíňte tak, aby se nemohla otáčet kolem ruky.

- A. Manžeta by měla být umístěna stranou s hadičkou 1 až 2 cm nad vnitřní stranou vašeho lokte.
- B. Dbejte na to, aby vzduchová hadička byla na vnitřní straně paže, a manžetu bezpečně ovíňte tak, aby se nemohla otáčet kolem ruky.

- A. A mandzsetta levegőcső felőli része körülbelül 1 - 2 cm-rel legyen a könyök belső része fölött.
- B. Ellenőrizze, hogy a levegőcső a kar belső részénél legyen, és a mandzsettát úgy rögzítse, hogy az ne csúszkáljon, hanem stabilan a karján maradjon.

- A. Strana manžety s hadičkou má byť 1 až 2 cm nad vnútornou stranou lakta.
- B. Uistite sa, že vzduchová hadička je na vnútornej strane ramena, a pevne obmotajte manžetu, aby sa nemohla posúvať.

- A. Stran manšete s cevjo naj bo 1 do 2 cm nad notranjo stranjo komolca.
- B. Zračno cev poravnajte z notranjo stranjo roke in ovijte manšeto dovolj tesno, da je ni mogoče premikati.

- A. Strana cijevi manžete mora biti 1 do 2 cm iznad unutrašnjosti vašeg lakta.
- B. Pobrinite se da vam je cijev za zrak s unutarne strane ruke i čvrsto omotajte manžetu tako da više ne može kliziti okolo.

- A. Strana cijevi manžete mora biti 1 do 2 cm iznad unutrašnjosti vašeg lakta.
- B. Pobrinite se da vam je cijev za zrak s unutarne strane ruke i čvrsto omotajte manžetu tako da više ne može kliziti okolo.

- Relax and sit comfortably. Remain still and do not talk.
- 1. Keep your back and arm supported.
- 2. Keep the arm cuff at the same level as your heart.
- 3. Keep your feet flat and your legs uncrossed.

- Zrelaksuj się i usiądź wygodnie. Pozostań nieruchomo i nie rozmawiaj.
- 1. Oprzyj plecy i ramię.
- 2. Mankiet powinien znajdować się na wysokości serca.
- 3. Trzymaj stopy płasko, nie zakładając nogi na nogę.

- Uvolnite se a pohodlně se posadte. Nehýbejte se a nemlujte.
- 1. Žáda mějte podeprené a ruku opřeno.
- 2. Mějte manžetu v úrovni srdce.
- 3. Nohy mějte položené na zemi rovně a neprekrížené.

- Nyugodjon meg és üljön kényelmesen. Ne mozogjon és ne beszéljen.
- 1. Hátát és a karját támassza meg.
- 2. A mandzsetta legyen a szívvel azonos magasságban.
- 3. Talpai sík felületen legyenek, és a lábait ne tegye keresztbe.

- Pohodnje sa usadte a uvolnite sa. Nehýbte sa a nerozprávajte.
- 1. Chrbát a hornú končatinu majte podporené.
- 2. Manžetu na rameno majte v rovnakej výške ako srdce.
- 3. Sedte s chodidlami rovno na zemi, nohy neprekrížujte.

- Sprostite se in se udobno namestite. Bodite pri miru in ne govorite.
- 1. Pri sedenju naj bosta vaš hrbet in roka podprta.
- 2. Manšeta za roko mora ostati v višini vašega srca.
- 3. Izravajte stopala in ne prekrížajte nog.

- Opustite se i udobno sjednite. Budite mirni i ne govorite.
- 1. Neka su vam leđa i ruka poduprta.
- 2. Držite manžetu za ruku u razini srca.
- 3. Stopala neka budu ravna, a noge neprekrížene.

- Opustite se i udobno sjednite. Budite mirni i ne govorite.
- 1. Neka su vam leđa i ruka poduprta.
- 2. Držite manžetu za ruku u razini srca.
- 3. Stopala neka budu ravna, a noge neprekrížene.

- 1. Press the [START/STOP] button.
- A: Flashes at every heartbeat.
- B: Appears while the cuff is deflating.
- 2. The reading is saved automatically.
- Open the app to transfer the reading.

- 1. Nacisnąc przycisk [START/STOP].
- A: Miga przy każdym uderzeniu serca.
- B: Pojawia się podczas opróżniania mankietu.
- 2. Odczyt zostaje zapisany automatycznie.
- Otworzyć aplikację, aby przesłać odczyt.

- 1. Stisknete tlačítko [START/STOP].
- A: Bliká při každém úderu srdce.
- B: Zobrazí se při vypouštění manžety.
- 2. Naměřená hodnota se automaticky uloží.
- Otevřete aplikaci a spusťte přenos naměřených hodnot.

- 1. Nyomja meg a [START/STOP] gombot.
- A: Minden szívdobbanásnál felvillan.
- B: A mandzsetta leeresztése közben jelenik meg.
- 2. Az eredmény automatikusan mentésre kerül.
- Nyissa meg az alkalmazást az eredmény továbbításához.

- 1. Pritisnite gumb [START/STOP].
- A: bljeska pri svakom otkucaju srca.
- B: pojavljuje se kada se manžeta ispuhuje.
- 2. Očitjanje se automatski sprema.
- Otvorite aplikaciju radi prijenosa očitjanja.

| | | |
|---|---|-----------------------------|
| <p>Error messages or other problems?</p> <p>E1</p> <p>Refer to: Komunikaty o błędzie lub inny problem? Przejdź do: Vyskytla se chybová hlášení či jiné problémy? Prečtete si: Hibáuzeneteket lát vagy egyéb problémák merültek fel? Lásd:</p> | <p>Chybové hlásenia alebo iné problémy? Pozrite si: Sporočila o napakah ali druge težave? Glejte: Poruke o pogreškama ili drugi problemi? Pogledajte:</p> | <p>Instruction Manual 1</p> |
|---|---|-----------------------------|

9 Checking Readings

PL Sprawdzanie odczytów
CZ Kontrola naměřených hodnot
HU Eredmények ellenőrzése
SK Kontrola nameraných výsledkov
SL Preverjanje meritev
HR Provjera mjerenja

3 Alerts you of any body movement that will affect the blood pressure readings. Remove the arm cuff, wait 2 - 3 minutes and try again.

Ostrzega o wszelkich ruchach ciała, które wpływają na odczyty ciśnienia krwi. Zdjąć mankiet, poczekać 2–3 minuty i spróbować ponownie.

Upozorní vás na jakýkoľvek pohyb tela, ktorý ovplyvní hodnoty krvného tlaku. Odstráňte manžetu, počkajte 2–3 minúty a skúste to znova.

Upozorni vas na kakikolvek pohyb tela, ktorý ovplyvni hodnoty krvneho tlaka. Odstranite manšeto za roko, počakajte 2–3 minute in poskusite znova.

4 The cuff is tight enough. Mankiet jest wystarczająco ciasno założony. Manžeta je dostatečně utažená. A mandzsetta elég szorosan van felhelyezve. Manžeta je dostatočne utiahnutá. Manšeta je nameščená dovolj tesno. Manžeta je dovoljno stegnuta.

4 Apply the cuff again MORE TIGHTLY. Zalóž mankiet ponownie, MOCNIEJ zaciskając. Nasadte manžetu znovu a UTÁHNĚTE JI PEVNĚJI. Rögzítse SZOROSABBAN a mandzsettát. Znova nasadte manžetu, tentokrát PEVNEJŠIE. Manšeto namestite TESNEJE. Ponovo stavite manžetu i JACE je stegnite.

10 Using Memory Functions

PL Korzystanie z funkcji pamięci
CZ Použití funkcí paměti
HU A memóriafunkciók használata
SK Používanie funkcie pamäte
SL Uporaba funkcij pomnilnika
HR Upotreba memorijske funkcije

Readings Stored in Memory

PL Odczyty zapisane w pamięci
CZ Měření uložena v paměti
HU A memóriában tárolt mérési értékek
SK Výsledky uložené v pamäti
SL Odčitki, shranjeni v pomnilniku
HR Mjerenja pohranjena u memoriju

11 Disabling/Enabling Bluetooth

PL Wyłączanie/włączanie funkcji Bluetooth
CZ Vypnutí/zapnutí funkce Bluetooth
HU Bluetooth kikapcsolása/ engedélyezése
SK Deaktivácia/aktivácia funkcie Bluetooth
SL Omogočanje/onemogočanje povezave Bluetooth
HR Omogućavanje/onemogućavanje značajke Bluetooth

12 Restoring to the Default Settings

PL Przywracanie ustawień domyślnych
CZ Obnovení výchozích nastavení
HU Visszaterés az alapértelmezett beállításokhoz
SK Obnova predvolených nastavení
SL Obnoveitev privzetih nastavitev
HR Vraćanje na zadane postavke

If your systolic pressure is more than 210 mmHg: After the arm cuff starts to inflate, press and hold the [START/STOP] button until the monitor inflates 30 to 40 mmHg higher than your expected systolic pressure. Do not inflate above 299 mmHg.

Jezeli ciśnienie skurczowe jest wyższe niż 210 mmHg: Po rozpoczęciu napełniania mankieta nacisnąć i przytrzymać przycisk [START/STOP], aż ciśnieniomierz napompuje mankieta do wartości o 30–40 mmHg wyższej od przewidywanego ciśnienia skurczowego. Nie należy pompować mankieta do ciśnienia powyżej 299 mmHg.

V prípade, že máte systolický krvný tlak vyšší než 210 mmHg: Poté, co se začne manžeta nafukovat, stiskněte tlačítko [START/STOP] a podržte jej, dokud přístroj nenafoukne manžetu o 30 až 40 mmHg více, než je váš odhadovaný systolický krvní tlak. Nenaufukujte manžetu na tlak převyšující 299 mmHg.

Amennyiben az ön szisztolés vérnyomása 210 Hgmm feletti: Miután megkezdődött a mandzsetta felfújása, nyomja meg és tartsa lenyomva a [START/STOP] gombot, amíg a készülék a várt szisztolés vérnyomás 30 – 40 Hgmm-rel meg nem haladja. Ne pumpálja 299 Hgmm-nél nagyobb nyomásúra.

Ak máte systolický tlak vyšší než 210 mmHg: po spuštění nafukovania manšety pridržte stlačené tlačidlo [START/STOP], kým sa nedosiahne o 30 až 40 mmHg viac, než je predpokladaný systolický tlak. Nenaufukujte nad 299 mmHg.

Če vaš systolični tlak presega 210 mmHg, po začetku naphivovanja manšete pritisnite gumb [START/STOP] in ga držite, dokler naprava ne naphihne manšete do tlaka, ki je 30 do 40 mmHg višji od vašega pričakovanege sistoličnega tlaka. Manšete ne naphihajte nad 299 mmHg.

Ako je vaš sistolički tlak viši od 210 mmHg: nakon što se manžeta za ruku počne naphuvavati, pritisnite i držite gumb [START/STOP] dok tlakomjer ne napuše 30 do 40 mmHg više od vašeg očekivanog sistoličkog tlaka. Nemojte naphuvavati na tlak iznad 299 mmHg.

| | | |
|---|---|---|
| Manufacturer Producent Výrobce Gyártó | Výrobca Proizvajalec Proizvođač | OMRON HEALTHCARE Co., Ltd. 53, Kunotsubo, Terado-cho, Muko, KYOTO, 617-0002 JAPAN |
| EC REP EU-representative Przedstawiciel handlowy w UE Zástupce pro EU | EU-képviselő Zastúpenie v EU EU predstavnik Predstavništvo u Europskoj uniji | OMRON HEALTHCARE EUROPE B.V. Wegalaan 73, 2132 JD Hoofddorp, THE NETHERLANDS www.omron-healthcare.com |
| Importer in EU Importeur na terene UE Dovozce do EU EU importör | Dovozca pre EU Uvoznik v EU | OMRON HEALTHCARE MANUFACTURING VIETNAM CO., LTD. No.28 VSIP II, Street 2, Vietnam-Singapore Industrial Park II, Binh Duong Industry-Service-Urban Complex, Hoa Phu Ward, Thu Dau Mot City, Binh Duong Province, Vietnam |
| Production facility Siedziba produkcji Výrobní závod Termékképviselet | Výrobná prevádzka Proizvodni obrat Proizvodni pogon | OMRON HEALTHCARE UK LTD. Opal Drive, Fox Milne, Milton Keynes, MK15 0DG, UK www.omron-healthcare.com/distributors |
| Subsidiaries Filie Pobočky Leányvállalatok Dcérske spoločnosti Podružnice Podružnice | Importer in the United Kingdom and UK responsible person | OMRON MEDIZINTECHNIK HANDELSGESELLSCHAFT mbH www.omron-healthcare.com/distributors OMRON SANTÉ FRANCE SAS www.omron-healthcare.com/distributors |

Made in Vietnam / Wyprodukowano w Wietnamie / Vyrobene vo Vietnami / Származási orszá: Vietnám / Vyrobené vo Vietnami / Izdelano v Vietnami / Proizvedeno u Vjetnami

Issue Date / Data publikacji / Datum vydání / Kladás dátuma / Dátum vydania / Izdano / Datum izdavanja : 2025-06-27

1 Appears if "SYS" is 135 mmHg or above and/or "DIA" is 85 mmHg* or above.

Akkor jelenik meg, ha a „SYS“ érték 135 Hgmm vagy magasabb, és/vagy a „DIA“ érték 85 Hgmm* vagy magasabb.

Pojaví sa, keď sa počas merania zistí nepravidelný rytmus**.

Jeśli nadal się pojawia, zaleca się konsultację z lekarzem.

Zobrazí se, pokud je hodnota „SYS“ 135 mmHg nebo vyšší a/nebo hodnota „DIA“ 85 mmHg* nebo vyšší.

2 Appears when an irregular rhythm is detected during a measurement. If it continues to appear, consulting with your physician is recommended.**

Akkor jelenik meg, ha a készülék a mérés közben szabálytalan szívverést** érzékel. Ha továbbra is megjelenik, akkor ajánlott az orvosával konzultálni.

Pojaví sa, keď sa počas merania zistí nepravidelný rytmus**.

Jeśli nadal się pojawia, zaleca się konsultację z lekarzem.

Zobrazí se, pokud je během měření zjištěn nepravidelný rytmus**.

Pokud se i nadále zobrazuje, doporučujeme poradit se s lékařem.

*** The high blood pressure definition is based on the 2023 ESH Guideline. ** An irregular heartbeat rhythm is defined as a rhythm that is 25% less or 25% more than the average rhythm detected while your monitor is measuring blood pressure.**

* Definicija vysokého krvného tlaku je založená na usmernení ESH na rok 2023. ** Nepravidelný srdcový rytmus je definovaný ako rytmus, ktorý je o 25 % nižší alebo o 25 % vyšší ako priemerný pulz zistený zariadením pri meraní krvného tlaku.

* Definicija visokog krvnog tlaka temelji se na ESH smjernicama za 2023 r. ** Jako neregularni rytm srca okrešla się stan, w którym rytm uderzeń serca jest o 25% wolniejszy lub o 25% szybszy od średniej częstotści rytmu serca zarejestrowanej podczas pomiaru ciśnienia krwi.

* Definicija visokog krvnog tlaka temelji se na ESH smjernicama za 2023. ** Nepravilan srčani ritam je ritam koji je za 25 % manji ili za 25 % veći od prosječnog ritma koji tlakomjer očitavanje.

*** Definicje vysokiego ciśnienia krwi oparto na wytycznych ESH z 2023 r. ** Jako neregularny rytm serca okrešla się stan, w którym rytm uderzeń serca jest o 25% wolniejszy lub o 25% szybszy od średniej częstotści rytmu serca zarejestrowanej podczas pomiaru ciśnienia krwi.**

*** Definicje vysokého krvného tlaku dle doporučení ESH 2023. ** Nepravidelná srdeční akce je definována jako akce, která je o 25 % nižší nebo o 25 % vyšší než průměrná hodnota pulzu naměřeného přístrojem během měření krvního tlaku.**

*** A magas vérnyomás definíciója a 2023 ESH útmutatásai alapján került meghatározásra. ** A szabálytalan szívverés olyan ritmüst jelent, amely 25%-kal kevesebb vagy 25%-kal több a készülék által a vérnyomás mérése során észlelt átlagos szívritmushoz képest.**

Stores up to 30 readings. Zapis do 30 odczytów. Ukládá až 30 naměřených hodnot. Maximum 30 eredményt tárol. Ukládá až 30 výsledkov merania. Omogoača shranjevanje do 30 meritev. Pohranjuje do 30 očitanja.

Pressing and holding will scroll through the previous reading rapidly. Nacišćenje i przytrzymanie spowoduje szybkie przewinięcie poprzedniego odczytu na ekranie. Stisknutím a podržením tlačítka rychle procházíte předchozí údaje. Ha megnyomja és nyomva tartja, akkor az előző mérési eredmények gyorsan áttekinthetők. Stáčením a podržením tlačidla rýchlo prechádzate predchádzajúcimi výsledkami. Če gumb pritisnete in ga držite, se hitro pomikate po predhodnih odčitkih. Pritiskom i držanjem brzo ćete se kretati kroz prethodno očitavanje.

13 Optional Accessories

PL Opcjonalne akcesoria
CZ Volitelné příslušenství
HU Opcionális tartozékok
SK Voliteľné príslušenstvo
SL Izbirni dodatki
HR Neobavezna oprema

Do not throw the air plug away. The air plug can be applicable to the optional cuff.

Nie wyrzucać wtyczki przewodu powietrza. Wtyczkę przewodu powietrza można podłączyć do opcjonalnego mankieta.

Vzduchovou zástrčku nevyhadzujte. Vzduchovou zástrčku lze použít na volitelnou manžetu.

Ne dobja el a levegőcsatlakozót. A levegőcsatlakozó az opcionális mandzsettához használható.

Do not throw the air plug away. The air plug can be applicable to the optional cuff.

Ne zavrzite značajne vtiča. Zračni vtič se lahko uporablja za dodatno manšeto.

Ne bacajte čep za zrak. Čep za zrak može biti primjenjiv za neobaveznu manžetu.

Bluetooth is enabled by default. ✖ off appears while Bluetooth is disabled.

Rozhranie Bluetooth je predvolene aktivované. ✖ off sa zobrazuje, kým je funkcia Bluetooth neaktívna.

Bluetooth is enabled by default. ✖ off appears while Bluetooth is disabled.

Funkcija Bluetooth jest domyślnie włączona. ✖ off pojawia się, gdy funkcja Bluetooth jest wyłączona.

Bluetooth is enabled by default. ✖ off appears while Bluetooth is disabled.

Funkcija Bluetooth jest domyślnie włączona. ✖ off pojawia się, gdy funkcja Bluetooth jest wyłączona.

Bluetooth is enabled by default. ✖ off appears while Bluetooth is disabled.

Funkcija Bluetooth jest domyślnie włączona. ✖ off pojawia się, gdy funkcja Bluetooth jest wyłączona.

Bluetooth is enabled by default. ✖ off appears while Bluetooth is disabled.

Funkcija Bluetooth jest domyślnie włączona. ✖ off pojawia się, gdy funkcja Bluetooth jest wyłączona.

Bluetooth is enabled by default. ✖ off appears while Bluetooth is disabled.

Rozhranie Bluetooth je predvolene aktivované. ✖ off sa zobrazuje, kým je funkcia Bluetooth neaktívna.

Bluetooth is enabled by default. ✖ off appears while Bluetooth is disabled.

Funkcija Bluetooth jest domyślnie włączona. ✖ off pojawia się, gdy funkcja Bluetooth jest wyłączona.

Bluetooth is enabled by default. ✖ off appears while Bluetooth is disabled.

Funkcija Bluetooth jest domyślnie włączona. ✖ off pojawia się, gdy funkcja Bluetooth jest wyłączona.

Bluetooth is enabled by default. ✖ off appears while Bluetooth is disabled.

Funkcija Bluetooth jest domyślnie włączona. ✖ off pojawia się, gdy funkcja Bluetooth jest wyłączona.

Bluetooth is enabled by default. ✖ off appears while Bluetooth is disabled.

Funkcija Bluetooth jest domyślnie włączona. ✖ off pojawia się, gdy funkcja Bluetooth jest wyłączona.

<https://www.omron-healthcare.com/>