

OMRON

Samodejni merilnik krvnega tlaka na nadlakti

M2+ Connect (HEM-7188T1-LE)

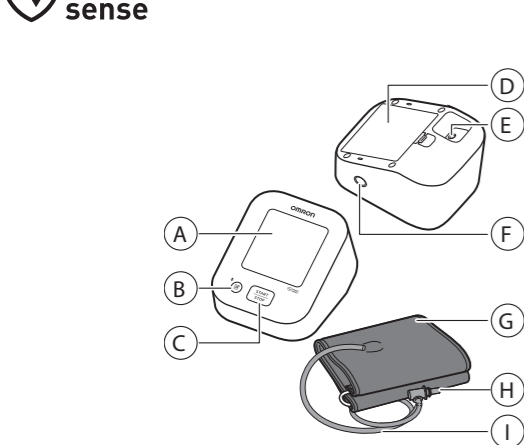
Slovenščina

Prročnik z navodili 1: Varnostne in druge informacije

Za informacije o simbolih glejte poglavje »Opis simbolov«.

Pred uporabo preberite priročnika z navodili 1 in 2.

Intelli sense



Uvod

Zahvaljujemo se vam za nakup samodejnega merilnika krvnega tlaka na nadlakti OMRON. Ta merilnik krvnega tlaka uporablja oscilometrično metodo merjenja krvnega tlaka. To pomeni, da ta merilnik zaznava premikanje krvi skozi vašo brahialno arterijo in pretneži pretvori v digitalne izmerjene vrednosti.

Varnostna navodila

Ta priročnik z navodili vsebuje pomembne informacije o samodejnem merilniku krvnega tlaka na nadlakti OMRON. Da zagotovite varno in pravilno uporabo tega merilnika, morate PREBRATI in RAZUMETI celotna navodila. **Če teh navodil ne razumete ali imate dodatna vprašanja, se pred uporabo tega merilnika obrnite na prodajalca ali distributerja izdelkov OMRON. Za posebne informacije o krvnem tlaku se posvetujte s svojim osebnim zdravnikom.**

Predvidena uporaba

Predviden namen

Ta pripomoček je digitalni merilnik, namenjen za merjenje krvnega tlaka in srčnega utripa pri odraslih bolnikih. Ta pripomoček zana neenakomerno bitje srca med meritvijo in na to opozori s posebnim simbolom ob rezultatu meritve.

Bolniki, ki jim je pripomoček namenjen

Populacija odraslih bolnikov

Predvideni uporabniki

Populacija odraslih oseb (kar lahko vključuje tudi bolnike), ki razumejo ta priročnik z navodili.

Klinična korist

Bolnikov krvni tlak je mogoče meriti neinvazivno in preprosto.

Vrsta uporabe

Ta merilnik je namenjen za večkratno uporabo pri več bolnikih.

Omejitve

Obseg bolnikove roke mora biti od 17 do 42 cm.

Indikacija

Ta pripomoček lahko predvsem v domačem okolju uporabljajo zdravi posamezniki, bolniki s povišanim krvnim tlakom in bolniki, ki skrbijo za svoje zdravje, za merjenje krvnega tlaka in srčnega utripa, lahko pa se uporablja tudi v zdravstveni ustanovi pod nadzorom zdravstvenih delavcev.

Prezvem in pregled

Merilnik in druge sestave dele odstranite iz embalaže in preverite, ali je poškodovan. Če je merilnik ali kateri od sestavnih delov poškodovan, GA NE UPORABAJTE in se obrnite na prodajalca ali distributerja izdelkov OMRON.

Pomembne varnostne informacije

Pred uporabo merilnika preberite Pomembne varnostne informacije tem priročniku z navodili. Ta priročnik z navodili morate dosledno upoštevati zaradi lastne varnosti.

Shranite ga za nadaljnjo uporabo. **Za posebne informacije o krvnem tlaku se posvetujte s svojim osebnim zdravnikom.**

Protiraidikacije

- Pripomoček NE uporabljajte na poškodovani roki ali na roki, ki je v postopku zdravljenja.
- NE nadenite vrste na roko, če prejemate infuzijo ali transfuzijo.
- Naprave NE uporabljajte na dojenčkih, malčkih, otrocih ali osebah, ki ne morejo izraziti svoje volje.

Stranski učinki

- Prepogosto izvajanje meritev lahko povzroči nastanek podplutb zaradi oviranega pretoka krvi.
- Napipovanje na vršji tlak, kot je potreben, lahko povzroči podplutbe na mestu na roki, kjer je nameščena slika. OPOMBA: Za dodatne informacije glejte »Če vaš sistolični tlak presega 210 mmHg v zadnjem poglavju priročnika z navodili 2.
- V primeru draženja kože ali drugih težav prenehajte uporabljati merilnik in se posvetujte s svojim osebnim zdravnikom.

Kaže na morebitno nevarno stanje, ki lahko povzroči resne poškodbe ali smrt, če se mu ne izognete.

Na podlagi meritev s tem merilnikom krvnega tlaka NE prilagajate odločkov zdravi (ter ne spreminjajte uporabe zdravi ali zdravljenja). Zdravila jemljite tako, kot vam predpiše zdravnik. SAMO zdravnik je kvalificiran za diagnosticiranje in zdravljenje visokega krvnega tlaka in srčnih bolezni.

- NIKOLI sami ne postavljajte diagnoze oziroma ne izvajajte zdravljenja na podlagi rezultatov meritev. VEDNO se posvetujte z osebnim zdravnikom.
- Če imate kakršne koli simptome ali skrbi, se posvetujte z zdravnikom.
- Na podlagi rezultatov, ki jih dobite s tem merilnikom, NE odlagajte/odpovedujte rednih pregledov ali obiskov pri zdravniku.
- NE uporabljajte merilnika na območjih, kjer je prisotna elektromagnetna (EM) ali radiovalna oprema, oprema za slikanje z magnetno resonanco (MRI), naprave slikanje z računalniško tomografijo (CT). To bi lahko pripeljalo do nepravilnega delovanja merilnika in/ali nepravilnih odčitkov.
- Merilnika NE uporabljajte v okoljih, ki so bogata s kisikom, ali v bližini vnetljivih plinov.
- Pred uporabo merilnika se posvetujte s svojim osebnim zdravnikom, če imate katero od naslednjih stanj: splošne aritmije, kot so predvdorski ali prekatni prezdnojni utripi ali atriska fibrilacija, arteriosklerzoza, slaba prekrvavljenoost, sladkorna bolezen, nosečnost, preeklampsija ali ledvične bolezni. UPOŠTEVAJTE, da lahko poleg teh stanj na meritev vplivajo tudi premiki, trepetanje ali drgetanje bolnika.
- Da ne bi prišlo do zanika posvete s svojim zdravnikom, dovolite v bližino zračnih cevi in kabla napajalnika.
- Izdelek vsebuje majhne dele, ki lahko povzročijo zadušitev, če jih dojenčki, malčki ali otroci pogoltnejo.

Prenos podatkov

- Ta izdelek ves čas oddaja radijske valove (RF-valove) v pasovnem območju 2,4 GHz. Izdelka NE uporabljajte na mestih, kjer je uporaba RF-opreme prepovedana, na primer na letalu ali v bolnišnicah. Na območjih, kjer velja prepoved uporabe RF-opreme, onemogočite funkcijo **Bluetooth**® merilnika, odstranite baterije in/ali odklopite napajalnik.

Napajalnik za izmenični tok (dodatna oprema) – rokovanje in uporaba

- Napajalnika tega merilnika NE uporabljajte, če je napajalni kabel poškodovan. Če je merilnik ali kabel poškodovan, izklopite napajanje in nemudoma odklopite napajalnik.
- Napajalnik na izmenični tok vključite v primerno električno vtičnico. Za uporabo naprave NE uporabljajte razdelilnika.
- Napajalnika NIKOLI ne vtikajte ali iztikajte iz električne vtičnice z mokrimi rokami.
- NE razstavljajte ali poskušajte popravljati napajalnika.

Uporaba baterij

- Baterije hranite zunaj dosega dojenčkov, malčkov in majhnih otrok.

Kaže na morebitno nevarno stanje, ki se mu morate izogibati, ker Previdnostni lahko povzroči manjše ali zmerne poškodbe uporabnika ali bolnika oziroma povzroči poškodbe opreme ali druge lastnine.

- Pred uporabo tega merilnika na roki, na kateri se uporablja/izvaja intravaskularni dostop oziroma terapija ali arteriovenski (A-V) obvod, se posvetujte s svojim osebnim zdravnikom, saj lahko pride do začasnega oviranja pretoka krvi, ki lahko privede do poškodbe. Če se presali mastektomijo ali odstranjevanje bezgavk, se pred uporabo tega merilnika posvetujte s svojim zdravnikom.
- Pred uporabo tega merilnika se posvetujte s svojim zdravnikom, če imate resne težave s krvnim pretokom ali druge krvne bolezni, ker lahko napipovanje manšete povzroči nastanek modric.
- Manšeto napihujte SAMO, kadar je ovita okrog nadlakti.
- Odstranite manšeto z nadlakti, če se med merjenjem ne začne prazniti.
- Merilnika NE uporabljajte v nikarkršne druge namene, razen za merjenje krvnega tlaka.
- Pri uporabi tega merilnika se prepričajte, da v območju 30 cm od njega ni nobene mobilne naprave ali druge električne naprave, ki oddaja elektromagnetna polja. To bi lahko pripeljalo do nepravilnega delovanja merilnika in/ali nepravilnih odčitkov.
- Merilnika ali drugih sestavnih delov NE razstavljajte oziroma ne poskušajte popravljati. S tem lahko dobite nenataneče odčitke.
- Merilnika NE uporabljajte na mestih, kjer je prisotna vlaga ali kjer obstaja nevarnost pljuskanja vode. To lahko merilnik poškoduje.
- Merilnika NE uporabljajte v vozilih, ki se premikajo, na primer v avtomobilu ali na letalu.
- NE pustite, da merilnik pade, in ne izpostavljajte ga močnim udarcem ali vibracijam.

Prizkaz na zaslonu/težava	Možen vzrok	Rešitev
E5 je prikazan	Srčni utrip je izmerjen napačno.	Pravilno namestite manšeto za roko in ponovite meritve. Glejte 6. poglavje v priročniku z navodili 2. Med izvajanjem meritve mirujte in sedite pravilno.
E6 je prikazan	Merilnik je okvarjen.	Ponovno pritisnite gumb [START/STOP]. Če je simbol »Err« (Napaka) še vedno prikazan, se obrnite na prodajalca ali distributerja izdelkov OMRON.
E7 je prikazan	Merilnik se ne more povezati s pametno napravo ali pravilno oddajati podatkov.	Sledite navodilom, ki so prikazana v aplikaciji »OMRON connect«. Če je po preverjanju v aplikaciji simbol »Err« (Napaka) še vedno prikazan, se obrnite na prodajalca ali distributerja izdelkov OMRON.
E8 je prikazan	Merilnik se ne more povezati s pametno napravo ali pravilno oddajati podatkov.	Sledite navodilom, ki so prikazana v aplikaciji »OMRON connect«. Če je po preverjanju v aplikaciji simbol »Err« (Napaka) še vedno prikazan, se obrnite na prodajalca ali distributerja izdelkov OMRON.
E9 je prikazan	Srčni utrip je izmerjen napačno.	Pravilno namestite manšeto za roko in ponovite meritve. Glejte 6. poglavje v priročniku z navodili 2. Med izvajanjem meritve mirujte in sedite pravilno.
E10 je prikazan	Srčni utrip je izmerjen napačno.	Pravilno namestite manšeto za roko in ponovite meritve. Glejte 6. poglavje v priročniku z navodili 2. Med izvajanjem meritve mirujte in sedite pravilno.
E11 je prikazan	Srčni utrip je izmerjen napačno.	Pravilno namestite manšeto za roko in ponovite meritve. Glejte 6. poglavje v priročniku z navodili 2. Med izvajanjem meritve mirujte in sedite pravilno.
E12 je prikazan	Srčni utrip je izmerjen napačno.	Pravilno namestite manšeto za roko in ponovite meritve. Glejte 6. poglavje v priročniku z navodili 2. Med izvajanjem meritve mirujte in sedite pravilno.
E13 je prikazan	Srčni utrip je izmerjen napačno.	Pravilno namestite manšeto za roko in ponovite meritve. Glejte 6. poglavje v priročniku z navodili 2. Med izvajanjem meritve mirujte in sedite pravilno.
E14 je prikazan	Srčni utrip je izmerjen napačno.	Pravilno namestite manšeto za roko in ponovite meritve. Glejte 6. poglavje v priročniku z navodili 2. Med izvajanjem meritve mirujte in sedite pravilno.
E15 je prikazan	Srčni utrip je izmerjen napačno.	Pravilno namestite manšeto za roko in ponovite meritve. Glejte 6. poglavje v priročniku z navodili 2. Med izvajanjem meritve mirujte in sedite pravilno.
E16 je prikazan	Srčni utrip je izmerjen napačno.	Pravilno namestite manšeto za roko in ponovite meritve. Glejte 6. poglavje v priročniku z navodili 2. Med izvajanjem meritve mirujte in sedite pravilno.
E17 je prikazan	Srčni utrip je izmerjen napačno.	Pravilno namestite manšeto za roko in ponovite meritve. Glejte 6. poglavje v priročniku z navodili 2. Med izvajanjem meritve mirujte in sedite pravilno.
E18 je prikazan	Srčni utrip je izmerjen napačno.	Pravilno namestite manšeto za roko in ponovite meritve. Glejte 6. poglavje v priročniku z navodili 2. Med izvajanjem meritve mirujte in sedite pravilno.
E19 je prikazan	Srčni utrip je izmerjen napačno.	Pravilno namestite manšeto za roko in ponovite meritve. Glejte 6. poglavje v priročniku z navodili 2. Med izvajanjem meritve mirujte in sedite pravilno.
E20 je prikazan	Srčni utrip je izmerjen napačno.	Pravilno namestite manšeto za roko in ponovite meritve. Glejte 6. poglavje v priročniku z navodili 2. Med izvajanjem meritve mirujte in sedite pravilno.
E21 je prikazan	Srčni utrip je izmerjen napačno.	Pravilno namestite manšeto za roko in ponovite meritve. Glejte 6. poglavje v priročniku z navodili 2. Med izvajanjem meritve mirujte in sedite pravilno.
E22 je prikazan	Srčni utrip je izmerjen napačno.	Pravilno namestite manšeto za roko in ponovite meritve. Glejte 6. poglavje v priročniku z navodili 2. Med izvajanjem meritve mirujte in sedite pravilno.
E23 je prikazan	Srčni utrip je izmerjen napačno.	Pravilno namestite manšeto za roko in ponovite meritve. Glejte 6. poglavje v priročniku z navodili 2. Med izvajanjem meritve mirujte in sedite pravilno.
E24 je prikazan	Srčni utrip je izmerjen napačno.	Pravilno namestite manšeto za roko in ponovite meritve. Glejte 6. poglavje v priročniku z navodili 2. Med izvajanjem meritve mirujte in sedite pravilno.
E25 je prikazan	Srčni utrip je izmerjen napačno.	Pravilno namestite manšeto za roko in ponovite meritve. Glejte 6. poglavje v priročniku z navodili 2. Med izvajanjem meritve mirujte in sedite pravilno.
E26 je prikazan	Srčni utrip je izmerjen napačno.	Pravilno namestite manšeto za roko in ponovite meritve. Glejte 6. poglavje v priročniku z navodili 2. Med izvajanjem meritve mirujte in sedite pravilno.
E27 je prikazan	Srčni utrip je izmerjen napačno.	Pravilno namestite manšeto za roko in ponovite meritve. Glejte 6. poglavje v priročniku z navodili 2. Med izvajanjem meritve mirujte in sedite pravilno.
E28 je prikazan	Srčni utrip je izmerjen napačno.	Pravilno namestite manšeto za roko in ponovite meritve. Glejte 6. poglavje v priročniku z navodili 2. Med izvajanjem meritve mirujte in sedite pravilno.
E29 je prikazan	Srčni utrip je izmerjen napačno.	Pravilno namestite manšeto za roko in ponovite meritve. Glejte 6. poglavje v priročniku z navodili 2. Med izvajanjem meritve mirujte in sedite pravilno.
E30 je prikazan	Srčni utrip je izmerjen napačno.	Pravilno namestite manšeto za roko in ponovite meritve. Glejte 6. poglavje v priročniku z navodili 2. Med izvajanjem meritve mirujte in sedite pravilno.
E31 je prikazan	Srčni utrip je izmerjen napačno.	Pravilno namestite manšeto za roko in ponovite meritve. Glejte 6. poglavje v priročniku z navodili 2. Med izvajanjem meritve mirujte in sedite pravilno.
E32 je prikazan	Srčni utrip je izmerjen napačno.	Pravilno namestite manšeto za roko in ponovite meritve. Glejte 6. poglavje v priročniku z navodili 2. Med izvajanjem meritve mirujte in sedite pravilno.
E33 je prikazan	Srčni utrip je izmerjen napačno.	Pravilno namestite manšeto za roko in ponovite meritve. Glejte 6. poglavje v priročniku z navodili 2. Med izvajanjem meritve mirujte in sedite pravilno.
E34 je prikazan	Srčni utrip je izmerjen napačno.	Pravilno namestite manšeto za roko in ponovite meritve. Glejte 6. poglavje v priročniku z navodili 2. Med izvajanjem meritve mirujte in sedite pravilno.
E35 je prikazan	Srčni utrip je izmerjen napačno.	Pravilno namestite manšeto za roko in ponovite meritve. Glejte 6. poglavje v priročniku z navodili 2. Med izvajanjem meritve mirujte in sedite pravilno.
E36 je prikazan	Srčni utrip je izmerjen napačno.	Pravilno namestite manšeto za roko in ponovite meritve. Glejte 6. poglavje v priročniku z navodili 2. Med izvajanjem meritve mirujte in sedite pravilno.
E37 je prikazan	Srčni utrip je izmerjen napačno.	Pravilno namestite manšeto za roko in ponovite meritve. Glejte 6. poglavje v priročniku z navodili 2. Med izvajanjem meritve mirujte in sedite pravilno.
E38 je prikazan	Srčni utrip je izmerjen napačno.	Pravilno namestite manšeto za roko in ponovite meritve. Glejte 6. poglavje v priročniku z navodili 2. Med izvajanjem meritve mirujte in sedite pravilno.
E39 je prikazan	Srčni utrip je izmerjen napačno.	Pravilno namestite manšeto za roko in ponovite meritve. Glejte 6. poglavje v priročniku z navodili 2. Med izvajanjem meritve mirujte in sedite pravilno.
E40 je prikazan	Srčni utrip je izmerjen napačno.	Pravilno namestite manšeto za roko in ponovite meritve. Glejte 6. poglavje v priročniku z navodili 2. Med izvajanjem meritve mirujte in sedite pravilno.
E41 je prikazan	Srčni utrip je izmerjen napačno.	Pravilno namestite manšeto za roko in ponovite meritve. Glejte 6. poglavje v priročniku z navodili 2. Med izvajanjem meritve mirujte in sedite pravilno.
E42 je prikazan	Srčni utrip je izmerjen napačno.	Pravilno namestite manšeto za roko in ponovite meritve. Glejte 6. poglavje v priročniku z navodili 2. Med izvajanjem meritve mirujte in sedite pravilno.
E43 je prikazan	Srčni utrip je izmerjen napačno.	Pravilno namestite manšeto za roko in ponovite meritve. Glejte 6. poglavje v priročniku z navodili 2. Med izvajanjem meritve mirujte in sedite pravilno.
E44 je prikazan	Srčni utrip je izmerjen napačno.	Pravilno namestite manšeto za roko in ponovite meritve. Glejte 6. poglavje v priročniku z navodili 2. Med izvajanjem meritve mirujte in sedite pravilno.
E45 je prikazan	Srčni utrip je izmerjen napačno.	Pravilno namestite manšeto za roko in ponovite meritve. Glejte 6. poglavje v priročniku z navodili 2. Med izvajanjem meritve mirujte in sedite pravilno.
E46 je prikazan	Srčni utrip je izmerjen napačno.	Pravilno namestite manšeto za roko in ponovite meritve. Glejte 6. poglavje v priročniku z navodili 2. Med izvajanjem meritve mirujte in sedite pravilno.
E47 je prikazan	Srčni utrip je izmerjen napačno.	Pravilno namestite manšeto za roko in ponovite meritve. Glejte 6. poglavje v priročniku z navodili 2. Med izvajanjem meritve mirujte in sedite pravilno.
E48 je prikazan	Srčni utrip je izmerjen napačno.	Pravilno namestite manšeto za roko in ponovite meritve. Glejte 6. poglavje v priročniku z navodili 2. Med izvajanjem meritve mirujte in sedite pravilno.
E49 je prikazan	Srčni utrip je izmerjen napačno.	Pravilno namestite manšeto za roko in ponovite meritve. Glejte 6. poglavje v priročniku z navodili 2. Med izvajanjem meritve mirujte in sedite pravilno.
E50 je prikazan	Srčni utrip je izmerjen napačno.	Pravilno namestite manšeto za roko in ponovite meritve. Glejte 6. poglavje v priročniku z navodili 2. Med izvajanjem meritve mirujte in sedite pravilno.
E51 je prikazan	Srčni utrip je izmerjen napačno.	Pravilno namestite manšeto za roko in ponovite meritve. Glejte 6. poglavje v priročniku z navodili 2. Med izvajanjem meritve mirujte in sedite pravilno.
E52 je prikazan	Srčni utrip je izmerjen napačno.	Pravilno namestite manšeto za roko in ponovite meritve. Glejte 6. poglavje v priročniku z navodili 2. Med izvajanjem meritve mirujte in sedite pravilno.
E53 je prikazan	Srčni utrip je izmerjen napačno.	Pravilno namestite manšeto za roko in ponovite meritve. Glejte 6. poglavje v priročniku z navodili 2. Med izvajanjem meritve mirujte in sedite pravilno.
E54 je prikazan	Srčni utrip je izmerjen napačno.	Pravilno namestite manšeto za roko in ponovite meritve. Glejte 6. poglavje v priročniku z navodili 2. Med izvajanjem meritve mirujte in sedite pravilno.
E55 je prikazan	Srčni utrip je izmerjen napačno.	Pravilno namestite manšeto za roko in ponovite meritve. Glejte 6. poglavje v priročniku z navodili 2. Med izvajanjem meritve mirujte in sedite pravilno.
E56 je prikazan	Srčni utrip je izmerjen napačno.	Pravilno namestite manšeto za roko in ponovite meritve. Glejte 6. poglavje v priročniku z navodili 2. Med izvajanjem meritve mirujte in sedite pravilno.
E57 je prikazan	Srčni utrip je izmerjen napačno.	Pravilno namestite manšeto za roko in ponovite meritve. Glejte 6. poglavje v priročniku z navodili 2. Med izvajanjem meritve mirujte in sedite pravilno.
E58 je prikazan	Srčni utrip je izmerjen napačno.	Pravilno namestite manšeto za roko in ponovite meritve. Glejte 6. poglavje v priročniku z navodili 2. Med izvajanjem meritve mirujte in sedite pravilno.
E59 je prikazan	Srčni utrip je izmerjen napačno.	Pravilno namestite manšeto za roko in ponovite meritve. Glejte 6. poglavje v priročniku z navodili 2. Med izvajanjem meritve mirujte in sedite pravilno.
E60 je prikazan	Srčni utrip je izmerjen napačno.	Pravilno namestite manšeto za roko in ponovite meritve. Glejte 6. poglavje v priročniku z navodili 2. Med izvajanjem meritve mirujte in sedite pravilno.
E61 je prikazan	Srčni utrip je izmerjen napačno.	Pravilno namestite manšeto za roko in ponovite meritve. Glejte 6. poglavje v priročniku z navodili 2. Med izvajanjem meritve mirujte in sedite pravilno.
E62 je prikazan	Srčni utrip je izmerjen napačno.	Pravilno namestite manšeto za roko in ponovite meritve. Glejte 6. poglavje v priročniku z navodili 2. Med izvajanjem meritve mirujte in sedite pravilno.
E63 je prikazan	Srčni utrip je izmerjen napačno.	Pravilno namestite manšeto za roko in ponovite meritve. Glejte 6. poglavje v priročniku z navodili 2. Med izvajanjem meritve mirujte in sedite pravilno.
E64 je prikazan	Srčni utrip je izmerjen napačno.	Pravilno namestite manšeto za roko in ponovite meritve. Glejte 6. poglavje v priročniku z navodili 2. Med izvajanjem meritve mirujte in sedite pravilno.
E65 je prikazan	Srčni utrip je izmerjen napačno.	Pravilno namestite manšeto za roko in ponovite meritve. Glejte 6. poglavje v priročniku z navodili 2. Med izvajanjem meritve mirujte in sedite pravilno.
E66 je prikazan	Srčni utrip je izmerjen napačno.	Pravilno namestite manšeto za roko in ponovite meritve. Glejte 6. poglavje v priročniku z navodili 2. Med izvajanjem meritve mirujte in sedite pravilno.
E67 je prikazan	Srčni utrip je izmerjen napačno.	Pravilno namestite manšeto za roko in ponovite meritve. Glejte 6. poglavje v priročniku z navodili 2. Med izvajanjem meritve mirujte in sedite pravilno.
E68 je prikazan	Srčni utrip je izmerjen napačno.	Pravilno namestite manšeto za roko in ponovite meritve. Glejte 6. poglavje v priročniku z navodili 2. Med izvajanjem meritve mirujte in sedite pravilno.
E69 je prikazan	Srčni utrip je izmerjen napačno.	Pravilno namestite manšeto za roko in ponovite meritve. Glejte 6. poglavje v priročniku z navodili 2. Med izvajanjem meritve mirujte in sedite pravilno.
E70 je prikazan	Srčni utrip je izmerjen napačno.	Pravilno namestite manšeto za roko in ponovite meritve. Glejte 6. poglavje v priročniku z navodili 2. Med izvajanjem meritve mirujte in sedite pravilno.
E71 je prikazan	Srčni utrip je izmerjen napačno.	Pravilno namestite manšeto za roko in ponovite meritve. Glejte 6. poglavje v priročniku z navodili 2. Med izvajanjem meritve mirujte in sedite pravilno.
E72 je prikazan	Srčni utrip je izmerjen napačno.	Pravilno namestite manšeto za roko in ponovite meritve. Glejte 6. poglavje v priročniku z navodili 2. Med izvajanjem meritve mirujte in sedite pravilno.
E73 je prikazan	Srčni utrip je izmerjen napačno.	Pravilno namestite manšeto za roko in ponovite meritve. Glejte 6. poglavje v priročniku z navodili 2. Med izvajanjem meritve mirujte in sedite pravilno.
E74 je prikazan	Srčni utrip je izmerjen napačno.	Pravilno namestite manšeto za roko in ponovite meritve. Glejte 6. poglavje v priročniku z navodili 2. Med izvajanjem meritve mirujte in sedite pravilno.
E75 je prikazan	Srčni utrip je izmerjen napačno.	Pravilno namestite manšeto za roko in ponovite meritve. Glejte 6. poglavje v priročniku z navodili 2. Med izvajanjem meritve mirujte in sedite pravilno.
E76 je prikazan	Srčni utrip je izmerjen napačno.	Pravilno namestite manšeto za roko in ponovite meritve. Glejte 6. poglavje v priročniku z navodili 2. Med izvajanjem meritve mirujte in sedite pravilno.
E77 je prikazan	Srčni utrip je izmerjen napačno.	Pravilno namestite manšeto za roko in ponovite meritve. Glejte 6. poglavje v priročniku z navodili 2. Med izvajanjem meritve mirujte in sedite pravilno.
E78 je prikazan	Srčni utrip je izmerjen napačno.	Pravilno namestite manšeto za roko in ponovite meritve. Glejte 6. poglavje v priročniku z navodili 2. Med izvajanjem meritve mirujte in sedite pravilno.
E79 je prikazan	Srčni utrip je izmerjen napačno.	Pravilno namestite manšeto za roko in ponovite meritve. Glejte 6. poglavje v priročniku z navodili 2. Med izvajanjem meritve mirujte in sedite pravilno.
E80 je prikazan	Srčni utrip je izmerjen napačno.	Pravilno namestite manšeto za roko in ponovite meritve. Glejte 6. poglavje v priročniku z navodili 2. Med izvajanjem meritve mirujte in sedite pravilno.
E81 je prikazan	Srčni utrip je izmerjen napačno.	Pravilno namestite manšeto za roko in ponovite meritve. Glejte 6. poglavje v priročniku z navodili 2. Med izvajanjem meritve mirujte in sedite pravilno.
E82 je prikazan	Srčni utrip je izmerjen napačno.	Pravilno namestite manšeto za roko in ponovite meritve. Glejte 6. poglavje v priročniku z navodili 2. Med izvajanjem meritve mirujte in sedite pravilno.
E83 je prikazan	Srčni utrip je izmerjen napačno.	Pravilno namestite manšeto za roko in ponovite meritve. Glejte 6. poglavje v priročniku z navodili 2. Med izvajanjem meritve mirujte in sedite pravilno.
E84 je prikazan	Srčni utrip je izmerjen napačno.	Pravilno namestite manšeto za roko in ponovite meritve. Glejte 6. poglavje v priročniku z navodili 2. Med izvajanjem meritve mirujte in sedite pravilno.
E85 je prikazan	Srčni utrip je izmerjen napačno.	Pravilno namestite manšeto za roko in ponovite meritve. Glejte 6. poglavje v priročniku z navodili 2. Med izvajanjem meritve mirujte in sedite pravilno.
E86 je prikazan	Srčni ut	

Automatic Upper Arm Blood Pressure Monitor

Automatyczny ciśnieniomierz naramienny
Automatický měřič krevního tlaku na paži
Automata felkaron működő vényomásmérő készülék
Automatický merač krvného tlaku s upevnením na rameno
Samodejni merilnik krvnega tlaka na nadlakti
Automatski tlakomjer na nadlaktici



M2+ Connect (HEM-7188T1-LE)

Instruction Manual 2: Operational Instructions

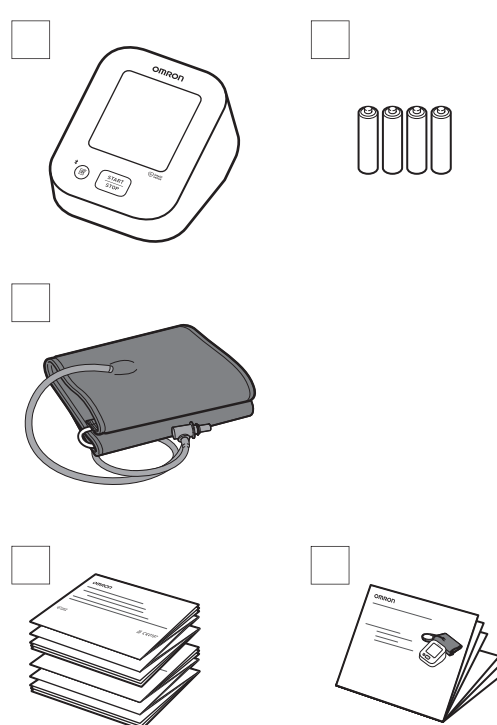
- PL Instrukcja obsługi 2: Instrukcje użytkowania
- CZ Návod k obsluze 2: Provozní pokyny
- HU 2. Használati útmutató: Kezelési utasítás
- SK Návod na použitie 2: prevádzkové pokyny
- SL Priročnik z navodili 2: Navodila za upravljanje
- HR Priručnik s uputama 2: Upute za rad

Read Instruction Manual 1 and 2 before use.

Przed użyciem należy przeczytać instrukcję obsługi 1 i 2.
Před použitím si přečtěte Návod k obsluze 1 a 2.
Használat előtt olvassa el a 1. és a 2. számú Használati útmutatókat.
Pred použitím si prečítajte návod na použitie 1 a 2.
Pred uporabo preberite priročnika z navodili 1 in 2.
Pročitajte priručnike s uputama 1 i 2 prije upotrebe.

1 Package Contents

- PL Zawartość opakowania
- CZ Obsah balení
- HU A csomag tartalma
- SK Obsah balenia
- SL Vsebina embalaže
- HR Sadržaj pakiranja



2 Preparing for a Measurement

- PL Przygotowanie do pomiaru
- CZ Příprava na měření
- HU A mérés előkészítése
- SK Príprava na meranie
- SL Priprava na meritev
- HR Pripremanje za mjerenje

30 minutes before
30 minut przed
30 minut před měřením
30 perccel előtte
30 minut vopred
30 minut prej
30 minuta prije



5 minutes before: Relax and rest.
5 minut przed:
5 minut před:
5 minut vopred:
5 minut prej:
5 minuta prije:



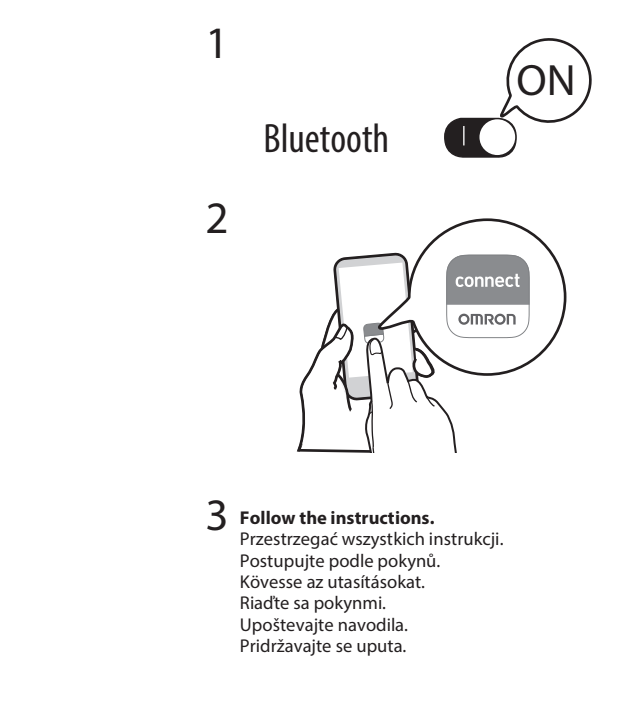
3 Downloading the App

- PL Pobieranie aplikacji
- CZ Stažení aplikace
- HU Az alkalmazás letöltése
- SK Stiahnutie aplikácie
- SL Prenos aplikacije
- HR Preuzimanje aplikacije



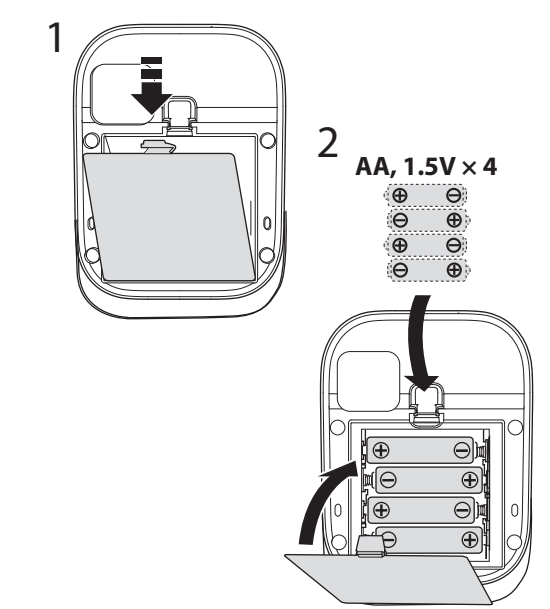
5 Pairing

- PL Parowanie
- CZ Párování
- HU Párosítás
- SK Párovanie
- SL Seznanjanje
- HR Uparivanje



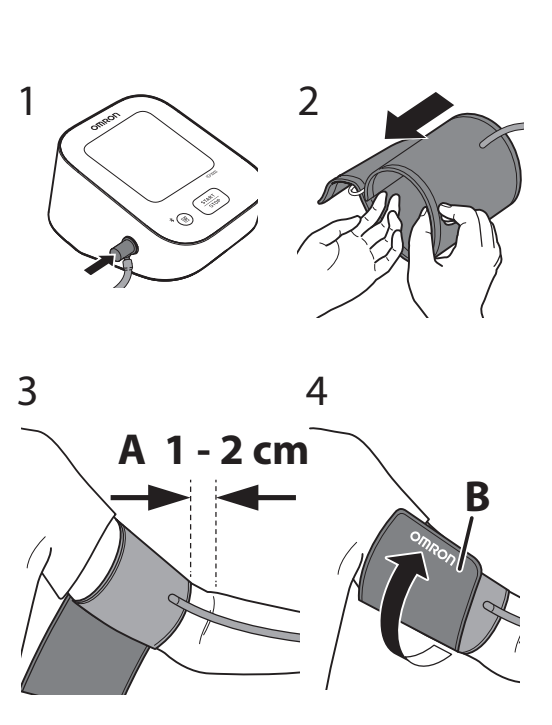
4 Inserting Batteries

- PL Instalacja baterii
- CZ Vložení baterií
- HU Az elemek behelyezése
- SK Vloženie batérií
- SL Vstavljanje baterij
- HR Umetanje baterija



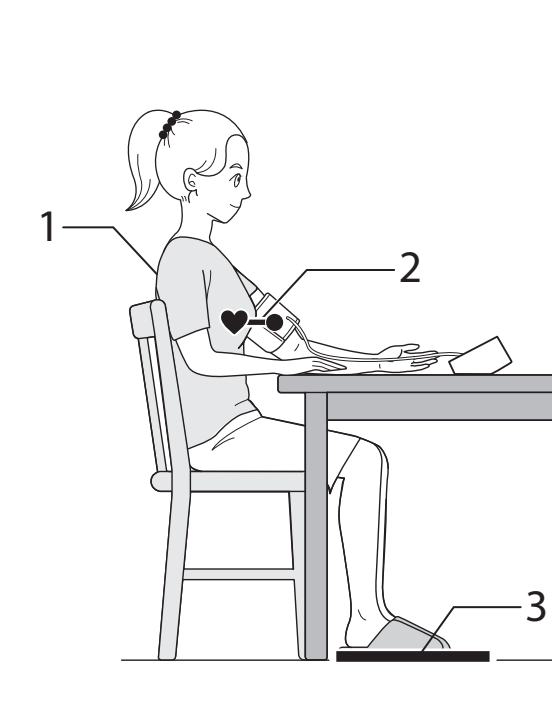
6 Applying the Arm Cuff

- PL Zakładanie mankietu
- CZ Nasazení manžety
- HU A mandzsetta felhelyezése
- SK Nasadenie manžety
- SL Nameščanje manšete za roko
- HR Primjena manžete za ruku



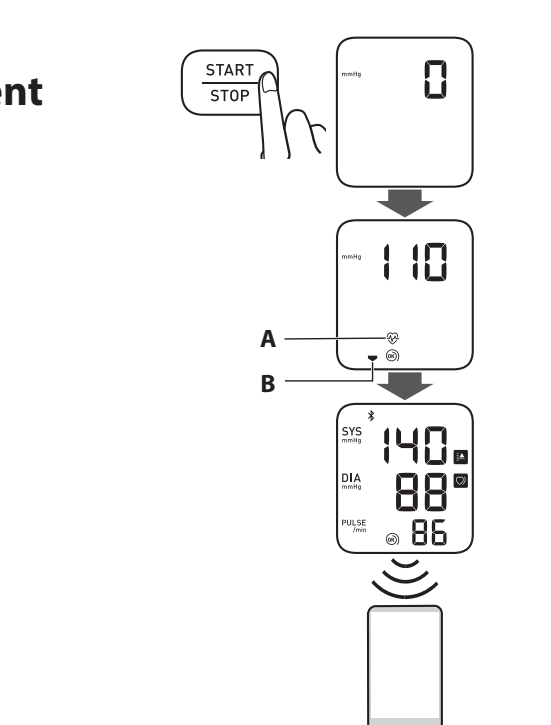
7 Sitting Correctly

- PL Prawidłowa pozycja ciała
- CZ Správné sezení
- HU A megfelelő ülőhelyzet
- SK Správne sedenie
- SL Pravilna postavitev
- HR Pravilno sjedenje



8 Taking a Measurement

- PL Wykonywanie pomiaru
- CZ Měření
- HU Mérés
- SK Meranie tlaku krvi
- SL Izvajanje meritve
- HR Mjerenje



- A. Tube side of the cuff should be 1 - 2 cm above the inside of your elbow.
- B. Make sure that the air tube is on the inside of your arm and wrap the cuff securely so it can no longer slip round.

- A. Koniec mankietu z podłączonym przewodem powietrza powinien znajdować się 1-2 cm powyżej zgięcia łokcia.
- B. Należy upewnić się, że przewód powietrza znajduje się po wewnętrznej stronie ramienia, i owinąć starannie mankiet, tak aby się nie zsuwał.

- A. Manžeta by měla být umístěna stranou s hadičkou 1 až 2 cm nad vnitřní stranou vašeho lokte.
- B. Dbejte na to, aby vzduchová hadička byla na vnitřní straně paže, a manžetu bezpečně ovíňte tak, aby se nemohla otáčet kolem ruky.

- A. A mandzsetta levegőcső felőli része körülbelül 1 - 2 cm-rel legyen a könyök belső része fölött.
- B. Ellenőrizze, hogy a levegőcső a kar belső részénél legyen, és a mandzsettát úgy rögzítse, hogy az ne csúszkáljon, hanem stabilan a karján maradjon.

- A. A mandzsetta levegőcső felőli része körülbelül 1 - 2 cm-rel legyen a könyök belső része fölött.
- B. Ellenőrizze, hogy a levegőcső a kar belső részénél legyen, és a mandzsettát úgy rögzítse, hogy az ne csúszkáljon, hanem stabilan a karján maradjon.

- Relax and sit comfortably. Remain still and do not talk.
- 1. Keep your back and arm supported.
- 2. Keep the arm cuff at the same level as your heart.
- 3. Keep your feet flat and your legs uncrossed.

- 1. Oprzyj plecy i ramię.
- 2. Mankiet powinien znajdować się na wysokości serca.
- 3. Trzymaj stopy płasko, nie zakładając nogi na nogę.

- 1. Zrelaksuj się i usiądź wygodnie. Pozostań nieruchomo i nie rozmawiaj.
- 2. Mankiet powinien znajdować się na wysokości serca.
- 3. Trzymaj stopy płasko, nie zakładając nogi na nogę.

- 1. Hátát és a karját támassza meg.
- 2. A mandzsetta legyen a szívvel azonos magasságban.
- 3. Talpai sík felületen legyenek, és a lábait ne tegye keresztbe.

- 1. Pritisnite gumb [START/STOP].
- 2. Očitek se samodejno shrani.
- 3. Otvorite aplikaciju in prenesite očitke.

- 1. Press the [START/STOP] button.
- A: Flashes at every heartbeat.
- B: Appears while the cuff is deflating.
- 2. The reading is saved automatically.
- Open the app to transfer the reading.

- 1. Nacisnąc przycisk [START/STOP].
- A: Miga przy każdym uderzeniu serca.
- B: Pojawia się podczas opróżniania mankietu.
- 2. Odczyt zostaje zapisany automatycznie.
- Otworzyć aplikację, aby przenieść odczyt.

- 1. Stisknete tlačítko [START/STOP].
- A: Bliká při každém úderu srdce.
- B: Pojaví se při vypouštění manžety.
- 2. Očítanie se samodejno shrani.
- Otvorite aplikaciju radi prenosa očitavanja.

- 1. Nyomja meg a [START/STOP] gombot.
- A: Minden szívdobbanásnál felvillan.
- B: A mandzsetta leeresztése közben jelenik meg.
- 2. Az eredmény automatikusan mentésre kerül.
- Nyissa meg az alkalmazást az eredmény továbbításához.

Error messages or other problems?
Refer to:
E1
E2
:

Komunikaty o błędzie lub inny problem? Przejdź do:
Vyskytla se chybová hlášení či jiné problémy? Prečtete si:
Hibáüzeneteket lát vagy egyéb problémák merültek fel? Lásd:

Chybové hlásenia alebo iné problémy?
Pozrite si:
Sporočila o napakah ali druge težave? Glejte:
Poruke o pogreškama ili drugi problemi? Pogledajte:

Instruction Manual 1

9 Checking Readings

PL Sprawdzanie odczytów
CZ Kontrola naměřených hodnot
HU Eredmények ellenőrzése
SK Kontrola nameraných výsledkov
SL Preverjanje meritev
HR Provjera mjerenja

3 Alerts you of any body movement that will affect the blood pressure readings. Remove the arm cuff, wait 2 - 3 minutes and try again.

Ostrzega o wszelkich ruchach ciała, które wpływają na odczyty ciśnienia krwi. Zdjąć mankiety, poczekać 2–3 minuty i spróbować ponownie.

Upozorní vás na jakýkoľvek pohyb tela, ktorý ovplyvní hodnoty krvného tlaku. Odstráňte manžetu, počkajte 2–3 minúty a skúste to znova.

Upozorni vas na kakjkoľvek pohyb tela, ktorý ovplivni hodnoty krvnega tlaka. Odstranite manšeto za roko, počakajte 2–3 minute in poskusite znova.

4 The cuff is tight enough. Mankiet jest wystarczająco ciasno założony. Manžeta je dostatečně utažená. A mandzsetta elég szorosan van felhelyezve. Manžeta je dostatočne utiahnutá. Manšeta je nameščená dovolj tesno. Manžeta je dovoljno stegnuta.

4 Apply the cuff again MORE TIGHTLY. Zalóž mankiet ponownie, MOCNIEJ zaciskając. Nasadte manžetu znovu a UTÁHNĚTE JI PEVNĚJI. Rögzítse SZOROSABBAN a mandzsettát. Znova nasadte manžetu, tentokrát PEVNEJŠIE. Manšeto namestite TESNEJE. Ponovo stavite manžetu i JACE je stegnite.

10 Using Memory Functions

PL Korzystanie z funkcji pamięci
CZ Použití funkcí paměti
HU A memóriafunkciók használata
SK Používanie funkcie pamäte
SL Uporaba funkcij pomnilnika
HR Upotreba memorijske funkcije

Readings Stored in Memory

PL Odczyty zapisane w pamięci
CZ Měření uložená v paměti
HU A memóriában tárolt mérési értékek
SK Výsledky uložené v pamäti
SL Odčitki, shranjeni v pomnilniku
HR Mjerenja pohranjena u memoriju

11 Disabling/Enabling Bluetooth

PL Wyłączanie/włączanie funkcji Bluetooth
CZ Vypnutí/zapnutí funkce Bluetooth
HU Bluetooth kikapcsolása/ engedélyezése
SK Deaktivácia/aktivácia funkcie Bluetooth
SL Omogočanje/onemogočanje povezave Bluetooth
HR Omogućavanje/onemogućavanje značajke Bluetooth

12 Restoring to the Default Settings

PL Przywracanie ustawień domyślnych
CZ Obnovení výchozích nastavení
HU Visszaterés az alapértelmeztet beállításokhoz
SK Obnova predvolených nastavení
SL Obnovitev privzetih nastavitev
HR Vraćanje na zadane postavke

If your systolic pressure is more than 210 mmHg: After the arm cuff starts to inflate, press and hold the [START/STOP] button until the monitor inflates 30 to 40 mmHg higher than your expected systolic pressure. Do not inflate above 299 mmHg.

Jeżeli ciśnienie skurczowe jest wyższe niż 210 mmHg: Po rozpoczęciu napełniania mankiety nacisnąć i przytrzymać przycisk [START/STOP], aż ciśnieniomierz napompuje mankiety do wartości o 30–40 mmHg wyższej od przewidywanego ciśnienia skurczowego. Nie należy pompować mankiety do ciśnienia powyżej 299 mmHg.

Če vaše sistolični tlak presega 210 mmHg, po začetku nafukovanja manšete pritisnite gumb [START/STOP] in ga držite, dokler naprava ne napihne manšete do tlaka, ki je 30 do 40 mmHg višji od vašega pričakanega sistoličnega tlaka. Manšete ne napihujte nad 299 mmHg.

Ako je vaš sistolični tlak viši od 210 mmHg, nakon što se manžeta za ruku počne napuhavati, pritisnite i držite gumb [START/STOP] dok tlakomjer ne napuše 30 do 40 mmHg više od vašeg očekivanog sistoličkog tlaka. Nemojte napuhavati na tlak iznad 299 mm Hg.

Amennyiben az ön szisztolés vérnyomása 210 Hgmm feletti: Miután megkezdődött a mandzsetta felfújása, nyomja meg és tartsa lenyomva a [START/STOP] gombot, amíg a készülék a várt szisztolés vérnyomás 30 – 40 Hgmm-rel meg nem haladja. Ne pumpálja 299 Hgmm-nél nagyobb nyomásúra.

1 Appears if "SYS" is 135 mmHg or above and/or "DIA" is 85 mmHg* or above.

Akkor jelenik meg, ha a „SYS” érték 135 Hgmm vagy magasabb, és/vagy a „DIA” érték 85 Hgmm* vagy magasabb.

Pojawia się, jeśli wartość „SYS” wynosi 135 mmHg lub więcej i/lub wartość „DIA” wynosi 85 mmHg* lub więcej.

Zobrazi se, pokud je hodnota „SYS” 135 mmHg nebo vyšší a/nebo hodnota „DIA” 85 mmHg* nebo vyšší.

2 Appears when an irregular rhythm is detected during a measurement. If it continues to appear, consulting with your physician is recommended.**

Akkor jelenik meg, ha a készülék a mérés közben szabálytalan szívverést** érzékel. Ha továbbra is megjelenik, akkor ajánlott az orvosával konzultálni.

Pojavljuje se kada se tijekom mjerenja prepozna nepravilan srčani ritam**. Ako se nastavi pojavljivati, preporučujemo da se posavjetujete sa svojim liječnikom.

Pojawia się, gdy w czasie pomiaru wykryto nieregularny rytm**. Jeśli nadal się pojawia, zaleca się konsultację z lekarzem.

Zobrazi se, pokud je během měření zjištěn nepravidelný rytmus**. Pokud se i nadále zobrazuje, doporučujeme poradit se s lékařem.

Prikaže se, če merilnik zazna neenakomeren** srčni utrip. Če se to večkrat pojavi, priporočamo posvet z zdravnikom.

*** The high blood pressure definition is based on the 2023 ESH Guideline. ** An irregular heartbeat rhythm is defined as a rhythm that is 25 % less or 25 % more than the average rhythm detected while your monitor is measuring blood pressure.**

* Definicija vysokého krvného tlaku je založená na usmernení ESH na rok 2023. ** Nepravidelný srdcový rytmus je definovaný ako rytmus, ktorý je o 25 % nižší alebo o 25 % vyšší ako priemerný pulz zistený zariadením pri meraní krvného tlaku.

* Definicija visokog krvnog tlaka temelji se na ESH smjernicama za 2023 r. ** Jako neregularni rytm srca okrešla se stan, u kótomu rytm uderen srca jest o 25% volnijezy lub o 25% szybszy od sredniej cęstosci ritmu srca zarejestrowanej podczas pomiaru ciśnienia krwi.

* Definicija visokega krvnega tlaka dle doporučení ESH 2023. ** Nepravidelná srdeční akce je definována jako akce, která je o 25 % nižší nebo o 25 % vyšší než průměrná hodnota pulzu naměřeného přístrojem během měření krvního tlaku.

* A magas vérnyomás definíciója a 2023 ESH útmutatásai alapján került meghatározásra. ** A szabálytalan szívverés olyan ritmus jelent, amely 25%-kal kevesebb vagy 25%-kal több a készülék által a vérnyomás mérése során észlelt átlagos szívritmusnál.

Stores up to 30 readings. Zapis do 30 odczytów. Ukládá až 30 naměřených hodnot. Maximum 30 eredményt tárol. Ukládá až 30 výsledkov merania. Omogoča shranjevanje do 30 meritev. Pohranjuje do 30 očitanja.

Pressing and holding will scroll through the previous reading rapidly. Naciśnienie i przytrzymanie spowoduje szybkie przewinięcie poprzedniego odczytu na ekranie. Stisknutím a podržením tlačítka rychle procházíte předchozí údaje. Ha megnyomja és nyomva tartja, akkor az elzóló mérési eredmények gyorsan áttekinthetők. Stáčením a podržaním tlačidla rýchlo prechádzate predchádzajúcimi výsledkami. Če gumb pritisnete in ga držite, se hitro pomikate po predhodnih odčitkih. Pritiskom i držanjem brzo ćete se kretati kroz prethodno očitjanje.

Bluetooth is enabled by default. ✖ off appears while Bluetooth is disabled. Rozhranie Bluetooth je predvolene aktivované. ✖ off sa zobrazuje, kým je funkcia Bluetooth neaktívna.

Funkcja Bluetooth jest domyślnie włączona. ✖ off pojawia się, gdy funkcja Bluetooth jest wyłączona.

Ve výchozím nastavení je funkce Bluetooth zapnuta. ✖ off je se objeví při vypnutí funkce Bluetooth.

Az alapértelmeztet beállítás szerint a Bluetooth engedélyezett. ✖ off jelenik meg, ha a Bluetooth nincs engedélyezve.

13 Optional Accessories

PL Opcjonalne akcesoria
CZ Volitelné příslušenství
HU Opcionális tartozékok
SK Voliteľné príslušenstvo
SL Izbirni dodatki
HR Neobavezna oprema

Do not throw the air plug away. The air plug can be applicable to the optional cuff. Nie wyrzucać wtyczki przewodu powietrza. Wtyczkę przewodu powietrza można podłączyć do opcjonalnego mankiety. Vzduchovú zástrčku neodhadzujte. Vzduchovú zástrčku lze použiť na voliteľnú manžetu. Ne bacajte čep za zrak. Čep za zrak može biti primjenjiv za neobaveznu manžetu.

Nie wyrzucać wtyczki przewodu powietrza. Wtyczkę przewodu powietrza można podłączyć do opcjonalnego mankiety.

Vzduchovú zástrčku nevyhadzujte. Vzduchovú zástrčku lze použiť na voliteľnú manžetu.

Ne dobja el a levegőcsatlakozót. A levegőcsatlakozó az opcionális mandzsettához használható.

Manufacturer Producent Výrobce Gyártó	Výrobca Proizvajalec Proizvođač	OMRON HEALTHCARE Co., Ltd. 53, Kunotsubo, Terado-cho, Muko, KYOTO, 617-0002 JAPAN
EC REP EU-representative Przedstawiciel handlowy w UE Zástupce pro EU	EU-képviselő Zastúpenie v EU EU predstavnik Predstavništvo u Europskoj uniji	OMRON HEALTHCARE EUROPE B.V. Wegalaan 73, 2132 JD Hoofddorp, THE NETHERLANDS www.omron-healthcare.com
Importer in EU Importeur na terene UE Dovozce do EU EU importör	Dovozca pre EU Uvoznik v EU	
Production facility Siedziba produkcji Výrobní závod Termékképviselet	Výrobná prevádzka Proizvodni obrat Proizvodni pogon	OMRON HEALTHCARE MANUFACTURING VIETNAM CO., LTD. No.28 VSIP II, Street 2, Vietnam-Singapore Industrial Park II, Binh Duong Industry-Service-Urban Complex, Hoa Phu Ward, Thu Dau Mot City, Binh Duong Province, Vietnam
Subsidiaries Filie Pobočky Leányvállalatok Dcérske spoločnosti Podružnice Podružnice	Importer in the United Kingdom and UK responsible person	OMRON HEALTHCARE UK LTD. Opal Drive, Fox Milne, Milton Keynes, MK15 0DG, UK www.omron-healthcare.com/distributors HANDELSGESELLSCHAFT mbH www.omron-healthcare.com/distributors OMRON SANTÉ FRANCE SAS www.omron-healthcare.com/distributors
Made in Vietnam / Wyprodukowano w Wietnamie / Vyrobene vo Vietnami / Származási orszá: Vietnám / Vyrobené vo Vietnami / Izdelano v Vietnami / Proizvedeno u Vjetnami		
Issue Date / Data publikacji / Datum vydání / Kladás dátuma / Dátum vydania / Izdano / Datum izdavanja : 2025-06-27		

<https://www.omron-healthcare.com/>