

OMRON

Automatski aparat za merenje krvnog pritiska na nadlaktici

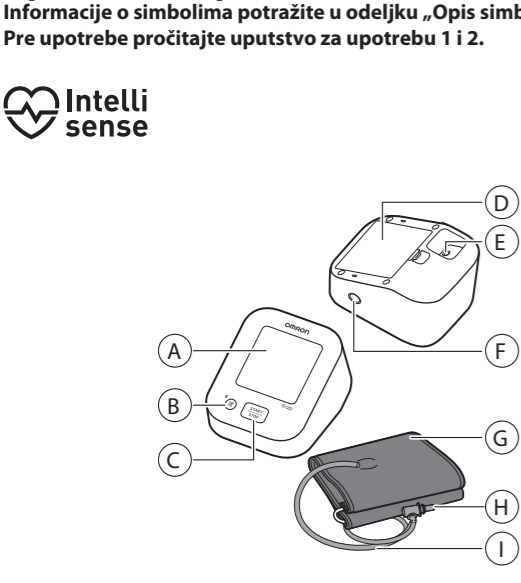
M2+ Connect (HEM-7188T1-LE)

srpski

Uputstvo za upotrebu 1: Bezbednost i druge informacije

Informacije o simbolima potražite u odeljku „Opis simbola“.

Pre upotrebe pročitajte uputstvo za upotrebu 1 i 2.



Uvod

Hvala vam što ste kupili OMRON automatski aparat za merenje krvnog pritiska na nadlaktici. Ovaj aparat za merenje krvnog pritiska koristi oscilometrijski metod za merenje krvnog pritiska. To znači da ovaj aparat za merenje detektuje kretanje krvi kroz brahijalnu arteriju i pretvara kretanje u digitalnu vrednost.

Bezbednosna uputstva

Ovo uputstvo za upotrebu pruža važne informacije o OMRON automatskom aparatu za merenje krvnog pritiska na nadlaktici. Da bi upotreba ovog aparata bila zagarantovano bezbedna i pravilna, **PROČITAJTE SA RAZUMEVANJEM sva uputstva. Ako ne razumete ova uputstva ili imate bilo kakva pitanja, obratite se prodavcu ili distributeru kompanije OMRON pre korišćenja aparata. Za konkretne informacije o svom krvnom pritisku obratite se lekaru.**

Namena

Ovaj uređaj je digitalni aparat predviđen za upotrebu pri merenju krvnog pritiska i pulsa kod odraslih pacijenata. Ovaj uređaj tokom merenja detektuje nepravilne otkucaje srca i na to ukazuje simbolom uz prikaz rezultata merenja.

Predviđeni pacijenti

Populacija odraslih pacijenata

Predviđeni korisnici

Odrasla populacija (može uključivati same pacijente) koja može da razume i ovo uputstvo za upotrebu.

Klinička korist

Krvni pritisak pacijenta može da se izmeri neinvazivnim putem i jednostavno.

Vrsta upotrebe

Ovaj aparat je predviđen za višekratnu upotrebu kod više pacijenata.

Ograničenje

Obim ruke pacijenta mora biti od 17 do 42 cm.

Indikacija

Ovaj aparat koristi zdrave osobe, pacijenti sa hipertenzijom, zdravstveno svesne osobe prvenstveno u opštem kućnom okruženju, a može se koristiti i u zdravstvenoj ustanovi pod nadzorom profesionalnog medicinskog osoblja, za merenje krvnog pritiska i pulsa.

Prijem i provera

Izvadite aparat i ostale komponente iz pakovanja i proverite da li ima oštećenja. Ako su aparat ili bilo koja druga komponenta oštećeni, **NE MOJTE ih KORISTITI** i obratite se prodavcu ili distributeru kompanije OMRON.

Važne bezbednosne informacije

Pre upotrebe ovog aparata pročitajte Važne bezbednosne informacije u ovom uputstvu za upotrebu. Pridržavajte se ovog uputstva za upotrebu radi svoje bezbednosti. Sačuvajte ga kao podsetnik u budućnosti. **Za konkretne informacije o svom krvnom pritisku obratite se lekaru.**

Neotrainskaidicije

- NE MOJTE da koristite ovaj aparat za merenje na ruci sa povredom ili na ruci koja se nalazi pod medicinskim tretmanom.
- NE stavljajte manžetnu na ruku preko koje primате infuziju ili transfuziju.
- NE MOJTE da koristite ovaj aparat za merenje na odojčadi, bebama, trudnicama ili osobama koje ne mogu da izraze svoje potrebe.

Neželjena dejstva

- Obavljanje merenja češće nego što je neophodno može da dovede do nastanka medicinska zbog smetnji u protoku krvi.
- Pun korišćenje ovog aparata za merenje sto je potrebno u kojima se nalazi do pojave modrica na ruci na mestima gde se postavlja manžetna. NAPOMENA: dodatne informacije potražite u delu „Ako imate sistolni pritisak veći od 210 mmHg“ na kraju uputstva za upotrebu 2.
- Prekinitie upotrebu ovog aparata za merenje i posavetujte se sa svojim lekarom ako dođe do iritacije kože ili drugih nelagodnosti.

Ukazuje na potencijalno opasnu situaciju koja, ako se ne izbegne, može da dovede do smrti ili ozbiljne povrede.

- NE MOJTE da prilagodavate unos lekova (uključujući menjanje upotrebe bilo kog leka ili terapije) na osnovu rezultata merenja sa ovog aparata za merenje pritiska. Uzimajte terapiju koju vam je prepisao lekar. SAMO je lekar kvalifikovan da vam postaví dijagnozu visokog krvnog pritiska i kardioloških stanja i da propiše terapiju.
- NIKADA sami ne postavljajte dijagnozu i ne određujte lečenje na osnovu očitavanja. UVEK se posavetujte sa svojim lekarom.
- Ako imate bilo kakve simptome ili nedoumice, obratite se svom lekaru.
- NE MOJTE da odlazete/prekidate redovne kontrole ili posete lekaru na osnovu rezultata merenja dobijenih sa ovog aparata.
- Pun korišćenje ovog aparata za merenje sto je potrebno u kojima se nalazi visoko frekventna hirurška oprema, oprema za magnetnu rezonancu (MRI), skeneri za kompjuterizovanu tomografiju (CT). To može da dovede do nepravilnog rada aparata i/ili netačno izmerenih vrednosti.
- NE koristite ovaj aparat u okruženjima sa dosta kiseonika ili u blizini zapaljivog gasa.
- Posavetujte se sa svojim lekarom pre upotrebe ovog aparata za merenje ukoliko imate obične aritmije, kao što su atrijalni ili ventrikularni prevremeni srčani otkucaji ili atrijalna fibrilacija, arteroskleroza, slabu perfuziju, dijabetes, trudnoću, preklampsiju ili bubrezna oboljenja. IMAJTE NA UUMU da sva ova stanja pored pomeranja, drhtanja ili drhtavice pacijenta mogu da utiču na rezultate merenja.
- Da bi se izbeglo gušenje, držite cevčicu za vazduh i kabl adaptera naizmenične struje dalje od odojčadi, beba i dece.
- Ovaj proizvod sadrži male delove koji mogu prouzrokovati gušenje ukoliko ih progutaju deca, bebe i odojčad.

Prenos podataka

- Ovaj proizvod već emituje radio-frekventno (RF) zračenje u opsegu od 2,4 GHz. NE MOJTE koristiti ovaj proizvod na mestima gde je RF zračenje ograničeno, na primer u avionima ili u bolnicama. Onemogućite Bluetooth® funkciju na ovom aparatu ili uklonite baterije i isključite adapter naizmenične struje iz utičnice u oblastima ograničenog RF zračenja.
- Rukovanje adapterom naizmenične struje (opcioní dodatni pribor) i njegova upotreba**
- NE MOJTE koristiti adapter naizmenične struje ako su ovaj aparat ili kabl adaptera naizmenične struje oštećeni. Ako su ovaj aparat ili kabl oštećeni, odmah isključite napajanje i izvucite adapter naizmenične struje iz utičnice.
- Uključite adapter naizmenične struje u zidnu utičnicu sa odgovarajućim naponom. NE MOJTE priključivati na utičnicu sa više izlaza.
- NIKADA nemojte uključivati ili isključivati adapter naizmenične struje iz zidne utičnice vlažnim rukama.
- NE rastavljajte aparat i ne pokušavajte da popravljate adapter naizmenične struje.
- Rukovanje baterijom i upotreba baterije**
- Držite baterije van domašaja odojčadi, beba i dece.

Ukazuje na potencijalno opasnu situaciju koja, ako se ne izbegne, može da dovede do manje ili umerene povrede korisnika ili pacijenta ili da prouzrokuje oštećenje opreme ili ostale imovine.

- Posavetujte se sa lekarom pre korišćenja aparata na ruci na kojoj se vrši intravaskularni pristup ili terapija ili na kojoj postoji arteriovenski (AV) šant zbog privremenog ometanja protoka krvi, što može rezultirati povredom.
- Posavetujte se sa svojim lekarom pre upotrebe ovog aparata ako ste obavili mastektomiju ili uklanjanje limfnih čvorova.
- Posavetujte se sa svojim lekarom pre upotrebe ovog aparata ako imate ozbiljnih problema sa protokom krvi ili oboljenja krvi jer napumpavanje manžetne može izazvati modrice.
- Manžetnu za ruku pumpajte SAMO kada se nalazi na nadlaktici.
- Skinite manžetnu za ruku ako ne počne da se ispumpara tokom merenja.
- NE koristite ovaj aparat za merenje ni u jednu drugu svrhu osim za merenje krvnog pritiska.
- Tokom merenja, vodite računa da se mobilni telefoni ili bilo koji drugi električni uređaji koji emituju elektromagnetna polja ne nalaze na 30 cm od ovog aparata. To može da dovede do nepravilnog rada aparata i/ili netačno izmerenih vrednosti.
- NE rastavljajte i ne pokušavajte da popravite aparat ili druge komponente. Ovo može prouzrokovati neprecizno merenje.
- NE koristite aparat na mestu gde postoji vlaga ili gde postoji opasnost od prskanja vode na aparat. To može dovesti do oštećenja aparata.

Prikaz/problem	Mogući uzrok	Rešenje
E4 se pojavljuje	Ako se pomerate ili pričate tokom merenja, doći će do vibracija koje ometaju merenje.	Ostanite mirni i ne govorite tokom merenja.
E5 se pojavljuje	Brzina pulsa nije pravilno detektovana.	Pravilno postavite manžetnu za ruku, a zatim obavite još jedno merenje. Pogledajte odeljak 6 uputstva za upotrebu 2. Ostanite mirni i pravilno sedite tokom merenja.
E6 se pojavljuje	Aparat je neispravan.	Ponovo pritisnite taster [START/STOP]. Ako se „Er“ i dalje pojavljuje, obratite se prodavcu ili distributeru kompanije OMRON.
E7 se pojavljuje	Aparat ne može da se poveže na pametan uređaj ili da pravilno prenese podatke.	Sledite uputstva navedena u aplikaciji „OMRON connect“. Ako se simbol „Err“ (Greška) i dalje prikazuje nakon završetke aplikacije, obratite se prodavcu ili distributeru kompanije OMRON.
E8 se pojavljuje	Aparat ne može da se poveže na pametan uređaj ili da pravilno prenese podatke.	Sledite uputstva navedena u aplikaciji „OMRON connect“. Ako se simbol „Err“ (Greška) i dalje prikazuje nakon završetke aplikacije, obratite se prodavcu ili distributeru kompanije OMRON.
E9 se pojavljuje	Aparat ne može da se poveže na pametan uređaj ili da pravilno prenese podatke.	Sledite uputstva navedena u aplikaciji „OMRON connect“. Ako se simbol „Err“ (Greška) i dalje prikazuje nakon završetke aplikacije, obratite se prodavcu ili distributeru kompanije OMRON.
E10 se pojavljuje	Aparat ne može da se poveže na pametan uređaj ili da pravilno prenese podatke.	Sledite uputstva navedena u aplikaciji „OMRON connect“. Ako se simbol „Err“ (Greška) i dalje prikazuje nakon završetke aplikacije, obratite se prodavcu ili distributeru kompanije OMRON.
E11 se pojavljuje	Aparat ne može da se poveže na pametan uređaj ili da pravilno prenese podatke.	Sledite uputstva navedena u aplikaciji „OMRON connect“. Ako se simbol „Err“ (Greška) i dalje prikazuje nakon završetke aplikacije, obratite se prodavcu ili distributeru kompanije OMRON.
E12 se pojavljuje	Aparat ne može da se poveže na pametan uređaj ili da pravilno prenese podatke.	Sledite uputstva navedena u aplikaciji „OMRON connect“. Ako se simbol „Err“ (Greška) i dalje prikazuje nakon završetke aplikacije, obratite se prodavcu ili distributeru kompanije OMRON.
E13 se pojavljuje	Aparat ne može da se poveže na pametan uređaj ili da pravilno prenese podatke.	Sledite uputstva navedena u aplikaciji „OMRON connect“. Ako se simbol „Err“ (Greška) i dalje prikazuje nakon završetke aplikacije, obratite se prodavcu ili distributeru kompanije OMRON.
E14 se pojavljuje	Aparat ne može da se poveže na pametan uređaj ili da pravilno prenese podatke.	Sledite uputstva navedena u aplikaciji „OMRON connect“. Ako se simbol „Err“ (Greška) i dalje prikazuje nakon završetke aplikacije, obratite se prodavcu ili distributeru kompanije OMRON.
E15 se pojavljuje	Aparat ne može da se poveže na pametan uređaj ili da pravilno prenese podatke.	Sledite uputstva navedena u aplikaciji „OMRON connect“. Ako se simbol „Err“ (Greška) i dalje prikazuje nakon završetke aplikacije, obratite se prodavcu ili distributeru kompanije OMRON.
E16 se pojavljuje	Aparat ne može da se poveže na pametan uređaj ili da pravilno prenese podatke.	Sledite uputstva navedena u aplikaciji „OMRON connect“. Ako se simbol „Err“ (Greška) i dalje prikazuje nakon završetke aplikacije, obratite se prodavcu ili distributeru kompanije OMRON.
E17 se pojavljuje	Aparat ne može da se poveže na pametan uređaj ili da pravilno prenese podatke.	Sledite uputstva navedena u aplikaciji „OMRON connect“. Ako se simbol „Err“ (Greška) i dalje prikazuje nakon završetke aplikacije, obratite se prodavcu ili distributeru kompanije OMRON.
E18 se pojavljuje	Aparat ne može da se poveže na pametan uređaj ili da pravilno prenese podatke.	Sledite uputstva navedena u aplikaciji „OMRON connect“. Ako se simbol „Err“ (Greška) i dalje prikazuje nakon završetke aplikacije, obratite se prodavcu ili distributeru kompanije OMRON.
E19 se pojavljuje	Aparat ne može da se poveže na pametan uređaj ili da pravilno prenese podatke.	Sledite uputstva navedena u aplikaciji „OMRON connect“. Ako se simbol „Err“ (Greška) i dalje prikazuje nakon završetke aplikacije, obratite se prodavcu ili distributeru kompanije OMRON.
E20 se pojavljuje	Aparat ne može da se poveže na pametan uređaj ili da pravilno prenese podatke.	Sledite uputstva navedena u aplikaciji „OMRON connect“. Ako se simbol „Err“ (Greška) i dalje prikazuje nakon završetke aplikacije, obratite se prodavcu ili distributeru kompanije OMRON.
E21 se pojavljuje	Aparat ne može da se poveže na pametan uređaj ili da pravilno prenese podatke.	Sledite uputstva navedena u aplikaciji „OMRON connect“. Ako se simbol „Err“ (Greška) i dalje prikazuje nakon završetke aplikacije, obratite se prodavcu ili distributeru kompanije OMRON.
E22 se pojavljuje	Aparat ne može da se poveže na pametan uređaj ili da pravilno prenese podatke.	Sledite uputstva navedena u aplikaciji „OMRON connect“. Ako se simbol „Err“ (Greška) i dalje prikazuje nakon završetke aplikacije, obratite se prodavcu ili distributeru kompanije OMRON.
E23 se pojavljuje	Aparat ne može da se poveže na pametan uređaj ili da pravilno prenese podatke.	Sledite uputstva navedena u aplikaciji „OMRON connect“. Ako se simbol „Err“ (Greška) i dalje prikazuje nakon završetke aplikacije, obratite se prodavcu ili distributeru kompanije OMRON.
E24 se pojavljuje	Aparat ne može da se poveže na pametan uređaj ili da pravilno prenese podatke.	Sledite uputstva navedena u aplikaciji „OMRON connect“. Ako se simbol „Err“ (Greška) i dalje prikazuje nakon završetke aplikacije, obratite se prodavcu ili distributeru kompanije OMRON.
E25 se pojavljuje	Aparat ne može da se poveže na pametan uređaj ili da pravilno prenese podatke.	Sledite uputstva navedena u aplikaciji „OMRON connect“. Ako se simbol „Err“ (Greška) i dalje prikazuje nakon završetke aplikacije, obratite se prodavcu ili distributeru kompanije OMRON.
E26 se pojavljuje	Aparat ne može da se poveže na pametan uređaj ili da pravilno prenese podatke.	Sledite uputstva navedena u aplikaciji „OMRON connect“. Ako se simbol „Err“ (Greška) i dalje prikazuje nakon završetke aplikacije, obratite se prodavcu ili distributeru kompanije OMRON.
E27 se pojavljuje	Aparat ne može da se poveže na pametan uređaj ili da pravilno prenese podatke.	Sledite uputstva navedena u aplikaciji „OMRON connect“. Ako se simbol „Err“ (Greška) i dalje prikazuje nakon završetke aplikacije, obratite se prodavcu ili distributeru kompanije OMRON.
E28 se pojavljuje	Aparat ne može da se poveže na pametan uređaj ili da pravilno prenese podatke.	Sledite uputstva navedena u aplikaciji „OMRON connect“. Ako se simbol „Err“ (Greška) i dalje prikazuje nakon završetke aplikacije, obratite se prodavcu ili distributeru kompanije OMRON.
E29 se pojavljuje	Aparat ne može da se poveže na pametan uređaj ili da pravilno prenese podatke.	Sledite uputstva navedena u aplikaciji „OMRON connect“. Ako se simbol „Err“ (Greška) i dalje prikazuje nakon završetke aplikacije, obratite se prodavcu ili distributeru kompanije OMRON.
E30 se pojavljuje	Aparat ne može da se poveže na pametan uređaj ili da pravilno prenese podatke.	Sledite uputstva navedena u aplikaciji „OMRON connect“. Ako se simbol „Err“ (Greška) i dalje prikazuje nakon završetke aplikacije, obratite se prodavcu ili distributeru kompanije OMRON.
E31 se pojavljuje	Aparat ne može da se poveže na pametan uređaj ili da pravilno prenese podatke.	Sledite uputstva navedena u aplikaciji „OMRON connect“. Ako se simbol „Err“ (Greška) i dalje prikazuje nakon završetke aplikacije, obratite se prodavcu ili distributeru kompanije OMRON.
E32 se pojavljuje	Aparat ne može da se poveže na pametan uređaj ili da pravilno prenese podatke.	Sledite uputstva navedena u aplikaciji „OMRON connect“. Ako se simbol „Err“ (Greška) i dalje prikazuje nakon završetke aplikacije, obratite se prodavcu ili distributeru kompanije OMRON.
E33 se pojavljuje	Aparat ne može da se poveže na pametan uređaj ili da pravilno prenese podatke.	Sledite uputstva navedena u aplikaciji „OMRON connect“. Ako se simbol „Err“ (Greška) i dalje prikazuje nakon završetke aplikacije, obratite se prodavcu ili distributeru kompanije OMRON.
E34 se pojavljuje	Aparat ne može da se poveže na pametan uređaj ili da pravilno prenese podatke.	Sledite uputstva navedena u aplikaciji „OMRON connect“. Ako se simbol „Err“ (Greška) i dalje prikazuje nakon završetke aplikacije, obratite se prodavcu ili distributeru kompanije OMRON.
E35 se pojavljuje	Aparat ne može da se poveže na pametan uređaj ili da pravilno prenese podatke.	Sledite uputstva navedena u aplikaciji „OMRON connect“. Ako se simbol „Err“ (Greška) i dalje prikazuje nakon završetke aplikacije, obratite se prodavcu ili distributeru kompanije OMRON.
E36 se pojavljuje	Aparat ne može da se poveže na pametan uređaj ili da pravilno prenese podatke.	Sledite uputstva navedena u aplikaciji „OMRON connect“. Ako se simbol „Err“ (Greška) i dalje prikazuje nakon završetke aplikacije, obratite se prodavcu ili distributeru kompanije OMRON.
E37 se pojavljuje	Aparat ne može da se poveže na pametan uređaj ili da pravilno prenese podatke.	Sledite uputstva navedena u aplikaciji „OMRON connect“. Ako se simbol „Err“ (Greška) i dalje prikazuje nakon završetke aplikacije, obratite se prodavcu ili distributeru kompanije OMRON.
E38 se pojavljuje	Aparat ne može da se poveže na pametan uređaj ili da pravilno prenese podatke.	Sledite uputstva navedena u aplikaciji „OMRON connect“. Ako se simbol „Err“ (Greška) i dalje prikazuje nakon završetke aplikacije, obratite se prodavcu ili distributeru kompanije OMRON.
E39 se pojavljuje	Aparat ne može da se poveže na pametan uređaj ili da pravilno prenese podatke.	Sledite uputstva navedena u aplikaciji „OMRON connect“. Ako se simbol „Err“ (Greška) i dalje prikazuje nakon završetke aplikacije, obratite se prodavcu ili distributeru kompanije OMRON.
E40 se pojavljuje	Aparat ne može da se poveže na pametan uređaj ili da pravilno prenese podatke.	Sledite uputstva navedena u aplikaciji „OMRON connect“. Ako se simbol „Err“ (Greška) i dalje prikazuje nakon završetke aplikacije, obratite se prodavcu ili distributeru kompanije OMRON.
E41 se pojavljuje	Aparat ne može da se poveže na pametan uređaj ili da pravilno prenese podatke.	Sledite uputstva navedena u aplikaciji „OMRON connect“. Ako se simbol „Err“ (Greška) i dalje prikazuje nakon završetke aplikacije, obratite se prodavcu ili distributeru kompanije OMRON.
E42 se pojavljuje	Aparat ne može da se poveže na pametan uređaj ili da pravilno prenese podatke.	Sledite uputstva navedena u aplikaciji „OMRON connect“. Ako se simbol „Err“ (Greška) i dalje prikazuje nakon završetke aplikacije, obratite se prodavcu ili distributeru kompanije OMRON.
E43 se pojavljuje	Aparat ne može da se poveže na pametan uređaj ili da pravilno prenese podatke.	Sledite uputstva navedena u aplikaciji „OMRON connect“. Ako se simbol „Err“ (Greška) i dalje prikazuje nakon završetke aplikacije, obratite se prodavcu ili distributeru kompanije OMRON.
E44 se pojavljuje	Aparat ne može da se poveže na pametan uređaj ili da pravilno prenese podatke.	Sledite uputstva navedena u aplikaciji „OMRON connect“. Ako se simbol „Err“ (Greška) i dalje prikazuje nakon završetke aplikacije, obratite se prodavcu ili distributeru kompanije OMRON.
E45 se pojavljuje	Aparat ne može da se poveže na pametan uređaj ili da pravilno prenese podatke.	Sledite uputstva navedena u aplikaciji „OMRON connect“. Ako se simbol „Err“ (Greška) i dalje prikazuje nakon završetke aplikacije, obratite se prodavcu ili distributeru kompanije OMRON.
E46 se pojavljuje	Aparat ne može da se poveže na pametan uređaj ili da pravilno prenese podatke.	Sledite uputstva navedena u aplikaciji „OMRON connect“. Ako se simbol „Err“ (Greška) i dalje prikazuje nakon završetke aplikacije, obratite se prodavcu ili distributeru kompanije OMRON.
E47 se pojavljuje	Aparat ne može da se poveže na pametan uređaj ili da pravilno prenese podatke.	Sledite uputstva navedena u aplikaciji „OMRON connect“. Ako se simbol „Err“ (Greška) i dalje prikazuje nakon završetke aplikacije, obratite se prodavcu ili distributeru kompanije OMRON.
E48 se pojavljuje	Aparat ne može da se poveže na pametan uređaj ili da pravilno prenese podatke.	Sledite uputstva navedena u aplikaciji „OMRON connect“. Ako se simbol „Err“ (Greška) i dalje prikazuje nakon završetke aplikacije, obratite se prodavcu ili distributeru kompanije OMRON.
E49 se pojavljuje	Aparat ne može da se poveže na pametan uređaj ili da pravilno prenese podatke.	Sledite uputstva navedena u aplikaciji „OMRON connect“. Ako se simbol „Err“ (Greška) i dalje prikazuje nakon završetke aplikacije, obratite se prodavcu ili distributeru kompanije OMRON.
E50 se pojavljuje	Aparat ne može da se poveže na pametan uređaj ili da pravilno prenese podatke.	Sledite uputstva navedena u aplikaciji „OMRON connect“. Ako se simbol „Err“ (Greška) i dalje prikazuje nakon završetke aplikacije, obratite se prodavcu ili distributeru kompanije OMRON.
E51 se pojavljuje	Aparat ne može da se poveže na pametan uređaj ili da pravilno prenese podatke.	Sledite uputstva navedena u aplikaciji „OMRON connect“. Ako se simbol „Err“ (Greška) i dalje prikazuje nakon završetke aplikacije, obratite se prodavcu ili distributeru kompanije OMRON.
E52 se pojavljuje	Aparat ne može da se poveže na pametan uređaj ili da pravilno prenese podatke.	Sledite uputstva navedena u aplikaciji „OMRON connect“. Ako se simbol „Err“ (Greška) i dalje prikazuje nakon završetke aplikacije, obratite se prodavcu ili distributeru kompanije OMRON.
E53 se pojavljuje	Aparat ne može da se poveže na pametan uređaj ili da pravilno prenese podatke.	Sledite uputstva navedena u aplikaciji „OMRON connect“. Ako se simbol „Err“ (Greška) i dalje prikazuje nakon završetke aplikacije, obratite se prodavcu ili distributeru kompanije OMRON.
E54 se pojavljuje	Aparat ne može da se poveže na pametan uređaj ili da pravilno prenese podatke.	Sledite uputstva navedena u aplikaciji „OMRON connect“. Ako se simbol „Err“ (Greška) i dalje prikazuje nakon završetke aplikacije, obratite se prodavcu ili distributeru kompanije OMRON.
E55 se pojavljuje	Aparat ne može da se poveže na pametan uređaj ili da pravilno prenese podatke.	Sledite uputstva navedena u aplikaciji „OMRON connect“. Ako se simbol „Err“ (Greška) i dalje prikazuje nakon završetke aplikacije, obratite se prodavcu ili distributeru kompanije OMRON.
E56 se pojavljuje	Aparat ne može da se poveže na pametan uređaj ili da pravilno prenese podatke.	Sledite uputstva navedena u aplikaciji „OMRON connect“. Ako se simbol „Err“ (Greška) i dalje prikazuje nakon završetke aplikacije, obratite se prodavcu ili distributeru kompanije OMRON.
E57 se pojavljuje	Aparat ne može da se poveže na pametan uređaj ili da pravilno prenese podatke.	Sledite uputstva navedena u aplikaciji „OMRON connect“. Ako se simbol „Err“ (Greška) i dalje prikazuje nakon završetke aplikacije, obratite se prodavcu ili distributeru kompanije OMRON.
E58 se pojavljuje	Aparat ne može da se poveže na pametan uređaj ili da pravilno prenese podatke.	Sledite uputstva navedena u aplikaciji „OMRON connect“. Ako se simbol „Err“ (Greška) i dalje prikazuje nakon završetke aplikacije, obratite se prodavcu ili distributeru kompanije OMRON.
E59 se pojavljuje	Aparat ne može da se poveže na pametan uređaj ili da pravilno prenese podatke.	Sledite uputstva navedena u aplikaciji „OMRON connect“. Ako se simbol „Err“ (Greška) i dalje prikazuje nakon završetke aplikacije, obratite se prodavcu ili distributeru kompanije OMRON.
E60 se pojavljuje	Aparat ne može da se poveže na pametan uređaj ili da pravilno prenese podatke.	Sledite uputstva navedena u aplikaciji „OMRON connect“. Ako se simbol „Err“ (Greška) i dalje prikazuje nakon završetke aplikacije, obratite se prodavcu ili distributeru kompanije OMRON.
E61 se pojavljuje	Aparat ne može da se poveže na pametan uređaj ili da pravilno prenese podatke.	Sledite uputstva navedena u aplikaciji „OMRON connect“. Ako se simbol „Err“ (Greška) i dalje prikazuje nakon završetke aplikacije, obratite se prodavcu ili distributeru kompanije OMRON.
E62 se pojavljuje	Aparat ne može da se poveže na pametan uređaj ili da pravilno prenese podatke.	Sledite uputstva navedena u aplikaciji „OMRON connect“. Ako se simbol „Err“ (Greška) i dalje prikazuje nakon završetke aplikacije, obratite se prodavcu ili distributeru kompanije OMRON.
E63 se pojavljuje	Aparat ne može da se poveže na pametan uređaj ili da pravilno prenese podatke.	Sledite uputstva navedena u aplikaciji „OMRON connect“. Ako se simbol „Err“ (Greška) i dalje prikazuje nakon završetke aplikacije, obratite se prodavcu ili distributeru kompanije OMRON.
E64 se pojavljuje	Aparat ne može da se poveže na pametan uređaj ili da pravilno prenese podatke.	Sledite uputstva navedena u aplikaciji „OMRON connect“. Ako se simbol „Err“ (Greška) i dalje prikazuje nakon završetke aplikacije, obratite se prodavcu ili distributeru kompanije OMRON.
E65 se pojavljuje	Aparat ne može da se poveže na pametan uređaj ili da pravilno prenese podatke.	Sledite uputstva navedena u aplikaciji „OMRON connect“. Ako se simbol „Err“ (Greška) i dalje prikazuje nakon završetke aplikacije, obratite se prodavcu ili distributeru kompanije OMRON.
E66 se pojavljuje	Aparat ne može da se poveže na pametan uređaj ili da pravilno prenese podatke.	Sledite uputstva navedena u aplikaciji „OMRON connect“. Ako se simbol „Err“ (Greška) i dalje prikazuje nakon završetke aplikacije, obratite se prodavcu ili distributeru kompanije OMRON.
E67 se pojavljuje	Aparat ne može da se poveže na pametan uređaj ili da pravilno prenese podatke.	Sledite uputstva navedena u aplikaciji „OMRON connect“. Ako se simbol „Err“ (Greška) i dalje prikazuje nakon završetke aplikacije, obratite se prodavcu ili distributeru kompanije OMRON.
E68 se pojavljuje	Aparat ne može da se poveže na pametan uređaj ili da pravilno prenese podatke.	Sledite uputstva navedena u aplikaciji „OMRON connect“. Ako se simbol „Err“ (Greška) i dalje prikazuje nakon završetke aplikacije, obratite se prodavcu ili distributeru kompanije OMRON.
E69 se pojavljuje	Aparat ne može da se poveže na pametan uređaj ili da pravilno prenese podatke.	Sledite uputstva navedena u aplikaciji „OMRON connect“. Ako se simbol „Err“ (Greška) i dalje prikazuje nakon završetke aplikacije, obratite se prodavcu ili distributeru kompanije OMRON.
E70 se pojavljuje	Aparat ne može da se poveže na pametan uređaj ili da pravilno prenese podatke.	Sledite uputstva navedena u aplikaciji „OMRON connect“. Ako se simbol „Err“ (Greška) i dalje prikazuje nakon završetke aplikacije, obratite se prodavcu ili distributeru kompanije OMRON.
E71 se pojavljuje	Aparat ne može da se poveže na pametan uređaj ili da pravilno prenese podatke.	Sledite uputstva navedena u aplikaciji „OMRON connect“. Ako se simbol „Err“ (Greška) i dalje prikazuje nakon završetke aplikacije, obratite se prodavcu ili distributeru kompanije OMRON.
E72 se pojavljuje	Aparat ne može da se poveže na pametan uređaj ili da pravilno prenese podatke.	Sledite uputstva navedena u aplikaciji „OMRON connect“. Ako se simbol „Err“ (Greška) i dalje prikazuje nakon završetke aplikacije, obratite se prodavcu ili distributeru kompanije OMRON.
E73 se pojavljuje	Aparat ne može da se poveže na pametan uređaj ili da pravilno prenese podatke.	Sledite uputstva navedena u aplikaciji „OMRON connect“. Ako se simbol „Err“ (Greška) i dalje prikazuje nakon završetke aplikacije, obratite se prodavcu ili distributeru kompanije OMRON.
E74 se pojavljuje	Aparat ne može da se poveže na pametan uređaj ili da pravilno prenese podatke.	Sledite uputstva navedena u aplikaciji „OMRON connect“. Ako se simbol „Err“ (Greška) i dalje prikazuje nakon završetke aplikacije, obratite se prodavcu ili distributeru kompanije OMRON.
E75 se pojavljuje	Aparat ne može da se poveže na pametan uređaj ili da pravilno prenese podatke.	Sledite uputstva navedena u aplikaciji „OMRON connect“. Ako se simbol „Err“ (Greška) i dalje prikazuje nakon završetke aplikacije, obratite se prodavcu ili distributeru kompanije OMRON.
E76 se pojavljuje	Aparat ne može da se poveže na pametan uređaj ili da pravilno prenese podatke.	Sledite uputstva navedena u aplikaciji „OMRON connect“. Ako se simbol „Err“ (Greška) i dalje prikazuje nakon završetke aplikacije, obratite se prodavcu ili distributeru kompanije OMRON.
E77 se pojavljuje	Aparat ne može da se poveže na pametan uređaj ili da pravilno prenese podatke.	Sledite uputstva navedena u aplikaciji „OMRON connect“. Ako se

Automatic Upper Arm Blood Pressure Monitor

Автоматинис žasto tipo kraujospūdižio matuoklis
 Автоматичен апарат за измерване на кръвно налягане от ръка над лакътя
 Automatski aparat za merenje krvnog pritiska na nadlaktici
 Tensiometru automat pentru braț



M2+ Connect (HEM-7188T1-LE)

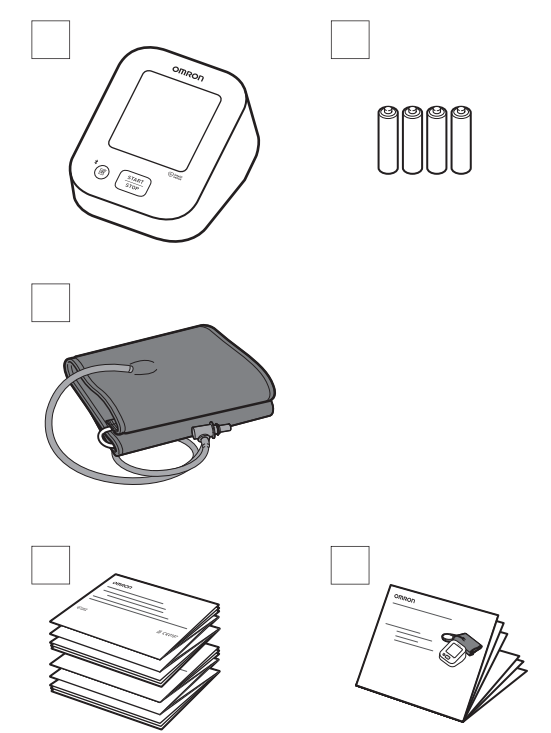
Instruction Manual 2: Operational Instructions

- LT** Naudojimo instrukcija Nr. 2: naudojimo instrukcijos
- BG** Ръководство за употреба 2: Инструкции за работа
- SR** Uputstvo za upotrebu 2: uputstva za rukovanje
- RO** Manual cu instrucțiuni 2: Instrucțiuni de utilizare

Read Instruction Manual 1 and 2 before use.
 Prieš naudodami, perskaitykite naudojimo instrukcijas Nr. 1 ir 2.
 Преди употреба прочетете ръководството за употреба 1 и 2.
 Pre upotrebe pročitajte uputstvo za upotrebu 1 i 2.
 Citiți manualul de instrucțiuni 1 și 2 înainte de utilizare.

1 Package Contents

- LT** Pakuotės turinys
- BG** Съдържание на комплекта
- SR** Sadržaj pakovanja
- RO** Conținutul pachetului



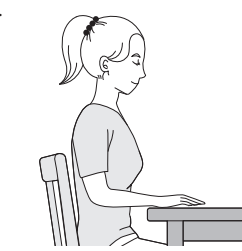
2 Preparing for a Measurement

- LT** Pasiruošimas matavimui
- BG** Подготовка за измерване
- SR** Priprema za merenje
- RO** Pregătirea pentru măsurare

30 minutes before
 30 minučių prieš
 30 минути преди това
 30 minuta pre merenja
 Cu 30 de minute înainte



5 minutes before: Relax and rest.
 5 minutės prieš:
 atsipalaiduokite ir pailsėkite.
 5 минути преди това:
 Отпуснете се и починете.
 5 minuta pre merenja:
 opustite se i odmorite.
 Cu 5 minute înainte:
 relaxați-vă și odihniți-vă.



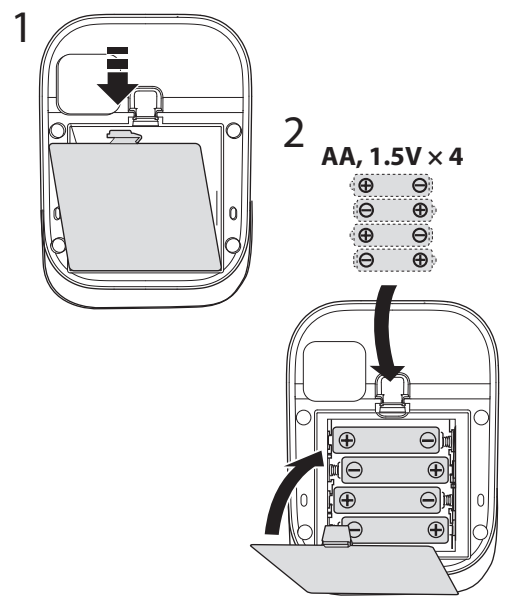
3 Downloading the App

- LT** Programėlės atsisiuntimas
- BG** Изтегляне на приложението
- SR** Preuzimanje aplikacije
- RO** Descărcarea aplicației



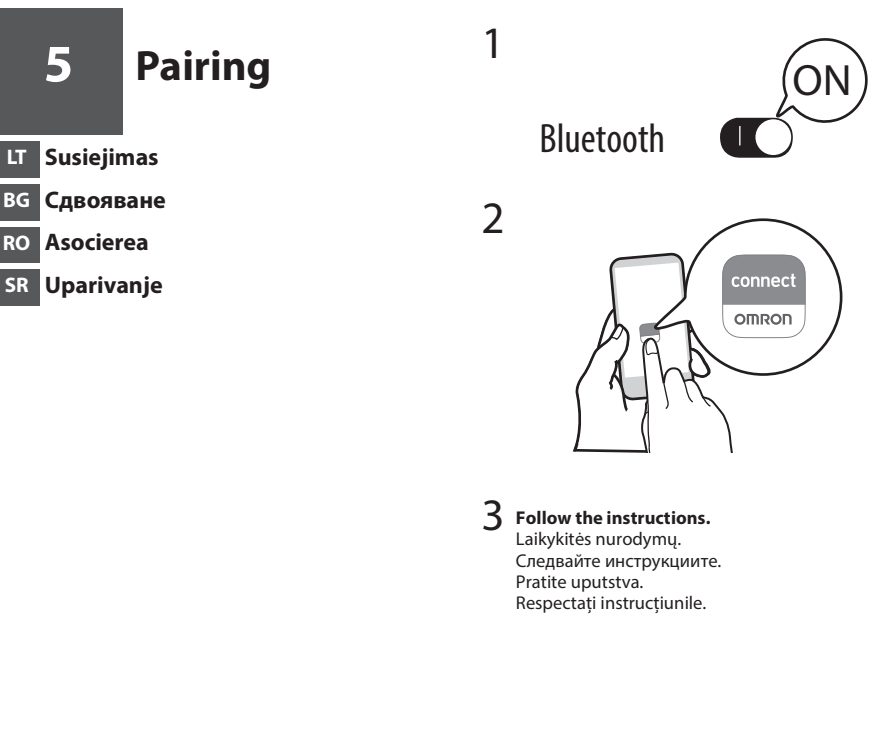
4 Inserting Batteries

- LT** Baterijų įdėjimas
- BG** Поставяне на батерии
- SR** Ubacivanje baterija
- RO** Introducerea bateriilor



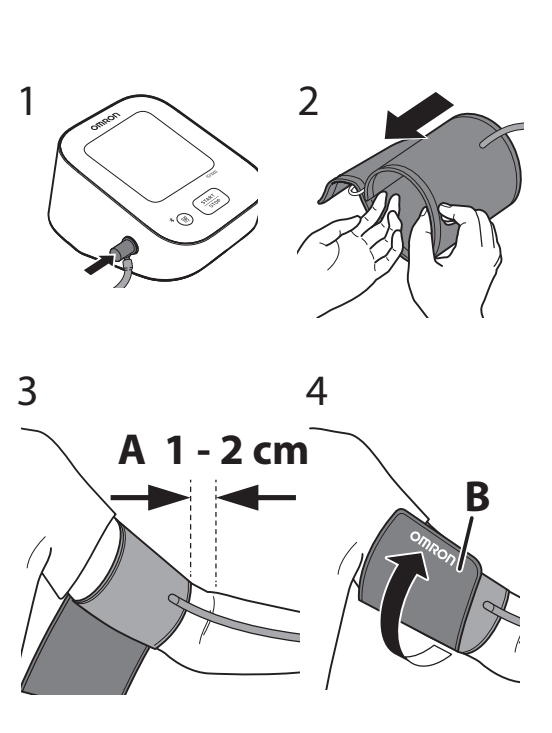
5 Pairing

- LT** Susiejimas
- BG** Сдвояване
- RO** Asocierea
- SR** Uparivanje



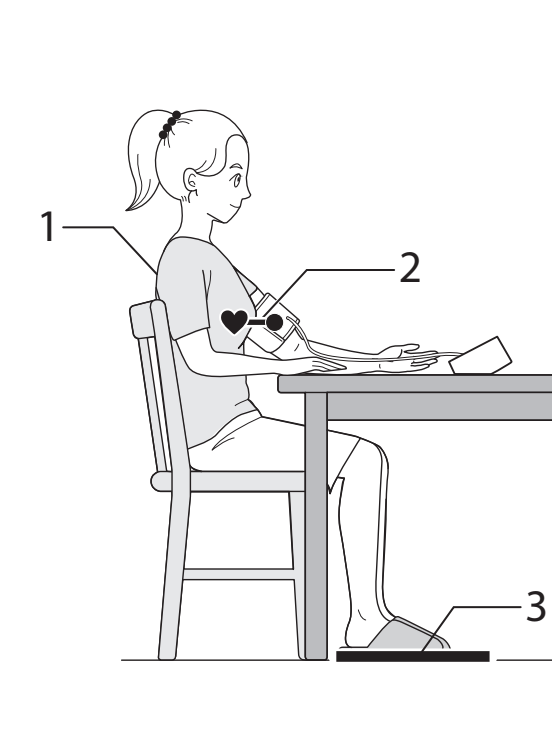
6 Applying the Arm Cuff

- LT** Rankovės uždėjimas
- BG** Поставяне на маншета
- SR** Postavljanje manžetne za ruku
- RO** Aplicarea manșonului



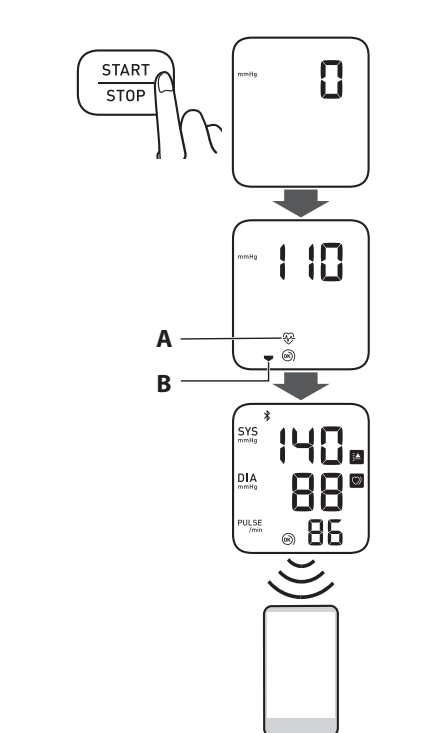
7 Sitting Correctly

- LT** Tinkamas sėdėjimas
- BG** Седнете правилно
- SR** Pravilno sedenje
- RO** Poziția așezat corectă



8 Taking a Measurement

- LT** Matavimas
- BG** Измерване
- SR** Merenje
- RO** Efectuarea unei măsurători



- A. Tube side of the cuff should be 1 - 2 cm above the inside of your elbow.**
- B. Make sure that the air tube is on the inside of your arm and wrap the cuff securely so it can no longer slip round.**

- A. Strana manžetne sa crevom treba da bude 1-2 cm iznad unutrašnje strane lakta.**
- B. Proverite da li je crevo za vazduh na unutrašnjoj strani ruke i čvrsto obmotajte manžetnu tako da više ne može da se okreće.**

- A. Страната с въздухопровода на маншета трябва да е на 1 – 2 см над вътрешната страна на лакътя ви.**
- B. Уверете се, че въздухопроводът е от вътрешната страна на ръката ви, и увийте маншета здраво, за да не може повече да се изплъзне настрана.**

- Relax and sit comfortably. Remain still and do not talk.**
- 1. Keep your back and arm supported.**
- 2. Keep the arm cuff at the same level as your heart.**
- 3. Keep your feet flat and your legs uncrossed.**

- Atsipalaiduokite ir patogiai atsisėskite. Nejudėkite ir nekalbėkite.**
- 1. Atremkite nugarą ir pasidėkite ranką.**
- 2. Uždėkite rankovę širdies lygyje.**
- 3. Pėdas laikykite padėtas ant žemės, o kojas nesukryžiuotas.**

- Отпуснете се и седнете удобно. Стойте неподвижно и не говорете.**
- 1. Седнете така, че гърбът и ръката ви да имат опора.**
- 2. Дръжте маншета на едно ниво със сърцето си.**
- 3. Дръжте стъпалата си водоравни и не кръстосвайте краката си.**

- 1. Press the [START/STOP] button.**
- A: Flashes at every heartbeat.**
- B: Appears while the cuff is deflating.**
- 2. The reading is saved automatically.**
- Open the app to transfer the reading.**

- 1. Paspauskite mygtuką [START/STOP] (pradėti / stabdyti).**
- A: Sumirksi kas kiekvieną širdies dūžį.**
- B: Rodoma, kol išpučiamas oras iš rankovės.**
- 2. Rodmuo išsaugomas automatiškai.**
- Atverkite programėlę, kad galėtumėte persiųsti rodmenį.**

- 1. Натиснете бутон [START/STOP].**
- A: Мига при всеки удар на сърцето.**
- B: Появява се, докато маншетът се изпуска.**
- 2. Отчетената стойност се запазва автоматично.**
- Отворете приложението, за да прехвърлите отчитането.**

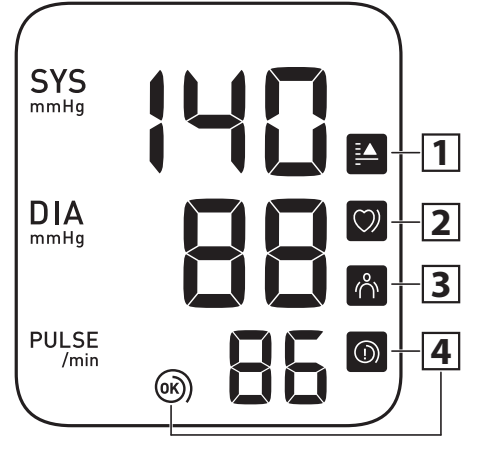
Error messages or other problems?
E1 Refer to: Klaidų pranešimai ar kitos problemos?
E2 Zr: Съобщения за грешка или други проблеми? Вижте:
 Poruke o grešci ili drugi problemi? Pogledajte: Mesaje de eroare sau alte probleme? consultați:

Instruction Manual 1

9

Checking Readings

- LT Rodmenų patikrinimas
- BG Проверка на отчитанията
- SR Provera rezultata merenja
- RO Verificarea valorilor înregistrate



3 Alerts you of any body movement that will affect the blood pressure readings. Remove the arm cuff, wait 2 - 3 minutes and try again.

Ispēja jus apie kūno judėjimą, kuris turės poveikio kraujospūdžio rodmenims. Nuimkite žasto rankovę, palaukite 2–3 minutes ir bandykite vėl.

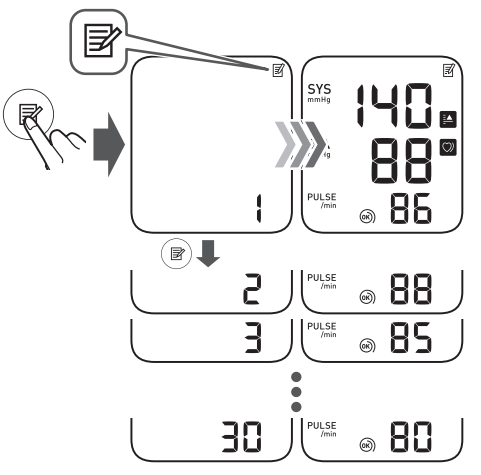
4 The cuff is tight enough. Rankovė pakankamai užveržta. Manšetът е достатъчно стегнат. Manžetna je dovoljno pritegnuta. Manšonul este suficient de strâns.

4 Apply the cuff again MORE TIGHTLY. Dar kartą TVIRČIAU uždėkite rankovę. Поставете отново маншета ПО-СТЕГНАТО. Ponovo postavite manžetnu tako da bude CVRŠĆE PRITEGNUTA. Amplasați manșonul din nou, MAI STRĂNS.

10

Using Memory Functions

- LT Atminties funkcijų naudojimas
- BG Използване на функциите на паметта
- SR Upotreba memorijskih funkcija
- RO Utilizarea funcțiilor de memorie

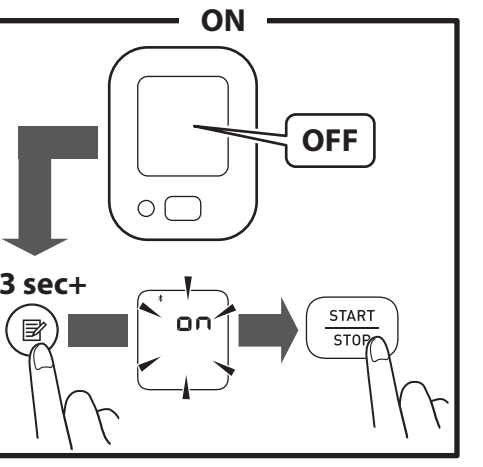
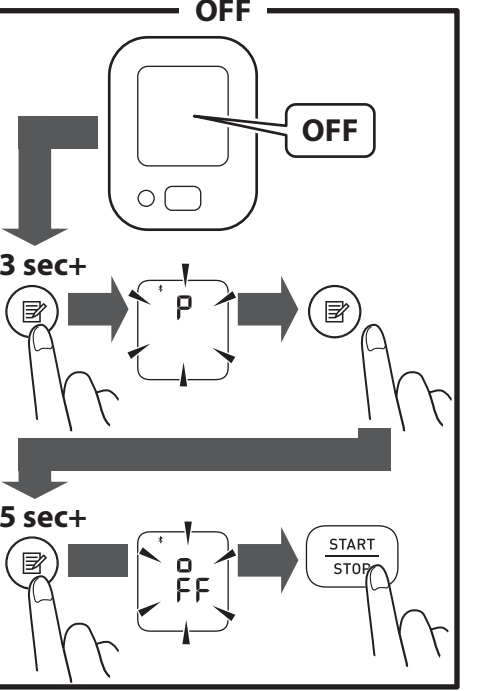


- LT Rodmenys išsaugomi atmintyje
- BG Отчитания, запаметени в паметта
- SR Merenje sačuvano u memoriji
- RO Valorile stocate in memorie

11

Disabling/Enabling Bluetooth

- LT „Bluetooth“ išjungimas / įjungimas
- BG Деактивиране/активиране на Bluetooth
- RO Onemogućavanje/omogućavanje Bluetooth funkcije
- SR Dezaktivacija/aktivacija konexiunii Bluetooth



Bluetooth is enabled by default. **off** appears while Bluetooth is disabled.

„Bluetooth“ pagal numatymą yra įjungtas. **off** rodoma, kol „Bluetooth“ yra išjungtas.

Bluetooth e activatant pe podrazbirane. **off** se poazava, kogat Bluetooth e deaktivant.

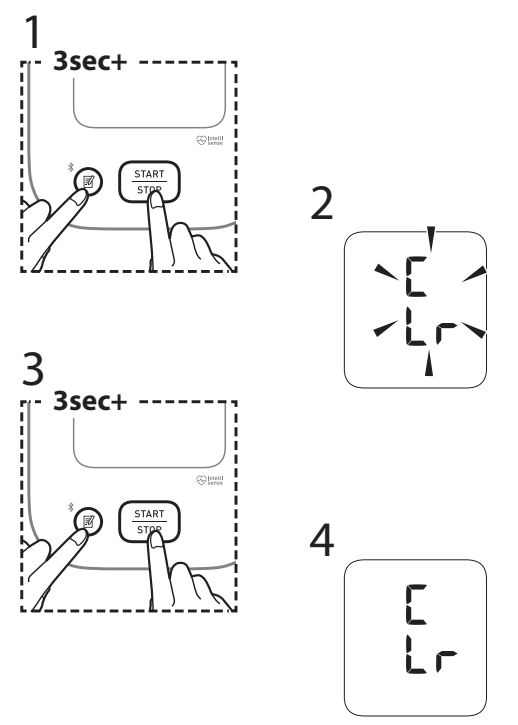
Funcția Bluetooth este activată în mod implicit. **off** (dezactivat) apare când funcția Bluetooth este dezactivată.

Bluetooth je podrazumevano omogućen. **off** se pojavljuje kada je Bluetooth onemogućen.

12

Restoring to the Default Settings

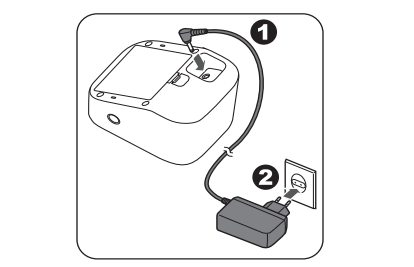
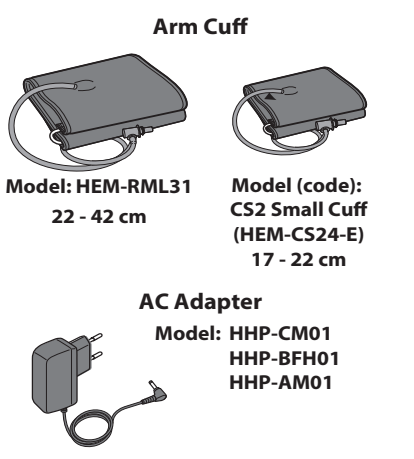
- LT Numatytųjų nuostatų atkūrimas
- BG Възстановяване на фабричните стойности
- SR Vraćanje na podrazumevana podešavanja
- RO Restabilirea setărilor implicite



13

Optional Accessories

- LT Pasirenkamieji priedai
- BG Допълнителни принадлежности
- SR Opcioni pribor
- RO Accesorii opționale



If your systolic pressure is more than 210 mmHg: After the arm cuff starts to inflate, press and hold the [START/STOP] button until the monitor inflates 30 to 40 mmHg higher than your expected systolic pressure. Do not inflate above 299 mmHg.

Jei jūsų sistolinis kraujospūdis viršija 210 mm Hg: pradėjus pūstis rankovei, paspauskite ir laikykite paspaudę mygtuką [START/STOP] (pradėti / stabdyti) tol, kol matuoklio slėgis bus 30–40 mm Hg aukštesnis nei numatomas jūsų sistolinis kraujospūdis. Pripuskitė ne daugiau kaip iki 299 mm Hg.

Ako vašeto sistolično naľjagane e nad 210 mmHg: Sled kato manšetът започне да се напľмва, натиснете и задръжете бутона [START/STOP], докато апаратът се напľмпа с 30 до 40 mmHg повече от очакваното систолично наľjagane. Не напľмвайте маншета над 299 mmHg.

Ako je sistolni pritisak veći od 210 mmHg: Kad manžetna za ruku počne da se naduvava, pritisnite i držite taster [START/STOP] dok aparat ne naduva vrednost koja je 30 do 40 mmHg veća od očekivanog sistolnog pritiska. Nemojte naduvavati manžetnu više od 299 mmHg.

Daća tensiunea dumnevoastră sistolică este mai mare de 210 mmHg: După ce manșonul începe să se umfle, apăsați și țineți apăsat butonul [START/STOP], până când aparatul crește valoarea cu 30 până la 40 mmHg mai mult decât tensiunea dumnevoastră sistolică estimată. Nu umflați la mai mult de 299 mmHg.

Do not throw the air plug away. The air plug can be applicable to the optional cuff.

Neišmeskite oro tiekimo vamzdelio kištuko. Oro tiekimo vamzdelio kištukas gali tikti pasirenkamai rankovei.

Ne izhвърľajte въздушната пробка. Въздушната пробка може да e приложима за допълнителния маншет.

Nemojte bacati utikač creva za vazduh. Utikač creva za vazduh može da bude primenljiv za opcionu manžetnu.

Nu aruncați conectorul de aer. Conectorul de aer poate fi compatibil cu manșonul opțional.

Manufacturer Gamintojas Производител	Proizvođač Producător	OMRON HEALTHCARE Co., Ltd. 53, Kunotsubo, Terado-cho, Muko, KYOTO, 617-0002 JAPAN
EC REP EU-representative Atstovybė ES šalyse	Представител за EC Представник u EU Reprezentant pentru UE	OMRON HEALTHCARE EUROPE B.V. Wegalaan 73, 2132 JD Hoofddorp, THE NETHERLANDS www.omron-healthcare.com
Importer in EU Importuotojas ES Вносители в ЕС	Uvoznik za EU Importator in UE	
Production facility Gamybės įmonė Производствена база	Proizvodni pogon Unitate de producție	OMRON HEALTHCARE MANUFACTURING VIETNAM CO., LTD. No.28 VSIP II, Street 2, Vietnam-Singapore Industrial Park II, Binh Duong Industry-Service-Urban Complex, Hoa Phu Ward, Thu Dau Mot City, Binh Duong Province, Vietnam
Subsidiaries Dukterinės bendrovės Филиали Podružnice Subsidiare	Importer in the United Kingdom and UK responsible person	OMRON HEALTHCARE UK LTD. Opal Drive, Fox Milne, Milton Keynes, MK15 0DG, UK www.omron-healthcare.com/distributors
		OMRON MEDIZINTECHNIK HANDELSGESELLSCHAFT mbH www.omron-healthcare.com/distributors
		OMRON SANTÉ FRANCE SAS www.omron-healthcare.com/distributors

Made in Vietnam / Pagaminta Vietnam / Произведено в Виетнам / Fabricat în Vietnam / Proizvedeno u Vijetnamu

Issue Date / Išleidimo data / Дата на издаване / Data emiterii / Datum izdavanja : 2025-06-27

<https://www.omron-healthcare.com/>

1 Appears if "SYS" is 135 mmHg or above and/or "DIA" is 85 mmHg* or above.

Rodoma, jei SYS yra 135 mm Hg arba didesnis ir (arba) DIA yra 85 mm Hg* didesnis.

Поява се, ако „SYS“ e 135 mmHg или повече и/или „DIA“ e 85 mmHg* или повече.

Prikazuje se ako je vrednost „SYS“ 135 mmHg ili veća i/ili ako je vrednost „DIA“ 85 mmHg* ili veća.

Apare daća „SYS“ este de 135 mmHg sau mai mult și/sau daća „DIA“ este de 85 mmHg* sau mai mult.

* Aukšto kraujospūdžio apibrėžimas yra paremtas 2023 m. ESH rekomendacija.

** Neritmingas širdies plakimas – tai širdies plakimo ritmas, 25 % mažesnis arba didesnis už ritmo vidurkį, nustatytas matuokliu matuojant kraujospūdį.

* Дефиницията за високо кръвно налягане се основава на насоките на ESH от 2023 г.

** Неравномерен сърдечен ритъм се дефинира като сърдечен ритъм, който e 25% по-малко или 25% повече от средната стойност за сърдечен ритъм, отчетен от апарата по време на измерване на кръвното налягане.

2 Appears when an irregular rhythm is detected during a measurement. If it continues to appear, consulting with your physician is recommended.**

Rodoma, kai matuojant nustatomas nereguliarus ritmas**. Jei ir toliau rodoma, rekomenduojama pasitarti su gydytoju.

Поява се, когато по време на измерване e открит неравномерен ритъм**. Ако продължава да се появява, препоръчваме да се консултирате със своя лекар.

Prikazuje se kada se tokom merenja detektuje nepravilan ritam rada srca**. Ako nastavi da se pojavljuje, preporučuje se da se posavetujete sa lekarom.

Apare atunci când sunt detectate bătăi neregulate ale inimii** in timpul măsurării. Dacă acesta apare in continuare, este recomandat să consultați medicul.

* The high blood pressure definition is based on the 2023 ESH Guideline.

** An irregular heartbeat rhythm is defined as a rhythm that is 25 % less or 25 % more than the average rhythm detected while your monitor is measuring blood pressure.

* Definicija visokog krvnog pritiska zasnovana je na Smericama ESH iz 2023. godine.

** Nepravilan rad srca podrazumeva ritam rada srca koji se za 25% manje ili 25% više razlikuje od prosečnog ritma rada srca izmerenog za vreme merenja krvnog pritiska.

* Definiția hipertensiunii arteriale se bazează pe ghidul 2023 ESH.

** Bătăile neregulate sunt definite printr-un ritm al bătăilor inimii care este cu 25% mai mic sau cu 25% mai mare decât ritmul mediu detectat în timp ce tensiometrul dumnevoastră măsoară tensiunea arterială.

Stores up to 30 readings. Išsaugo iki 30 rodmenų. Запазва до 30 отчитания. Сточеază până la 30 de valori de măsurare. Cuva do 30 rezultata merenja.

Pressing and holding will scroll through the previous reading rapidly. Paspaudus ir laikant bus greitai slenkama per ankstesnius rodmenis. При натискане и задържане ще превъртите бързо през предходните отчетени стойности. Ако прitisnete i zadržite, brzo će izlistati prethodno merenje. Apăsați și mențineți apăsat, pentru a derula rapid prin valorile măsurate anterior.